

Osatyökykyisille
tie työelämään

HALLITUKSEN
KÄRKIHANKE

Kaikkien työpanosta tarvitaan

OTE



Mallit työllistymiseen ja osallisuuteen (OTE 4 -projekti)

ALUEELLISTEN KOKEILUJEN ARVIOINNIN LOPPURAPORTTI

Osatyökykyisille
tie työelämään

HALLITUKSEN
KÄRKIHANKE

Kaikkien työpanosta tarvitaan

OTE



Peppi Saikku & Sanna Blomgren

Terveyden ja hyvinvoinnin laitos THL

SISÄLLYS

4	Alueelliset kokeilut ja arvioinnin toteutus
11	Asiantuntijatiedon koonti
15	Monialainen yhteistyö ja asiakasosallisuus
24	Muutoksen arviointi
33	Kokeilujen tekemä arviointi ja sen tuki
36	Arvioinnin johtopäätökset
39	Arvioinnin suositukset
42	Blogit ja julkaisut
43	Kirjallisuus

Alueelliset kokeilut ja arvioinnin toteutus

MALLIT TYÖLLISTYMISEEN JA OSALLISUUTEEN -PROJEKTIN TAVOITTEET

1. Tukea työtoiminnassa, erityisesti nk. avotyössä olevia osatyökykyisiä henkilöitä työllistymään työ- tai virkasuhteiseen työhön.
2. Varmistaa työvoimapalveluiden soveltuvuus ja vastaanottavuus osatyökykyisille; arvioida mahdolliset lainsäädännön muutostarpeet. Lisätä näyttöön perustuvan tuetun työllistymisen työhönvalmennuksen oikea-aikaista käyttöä; selvittää nk. pitkäkestoisen tuen sisältö, järjestämistapa ja -taho.
3. Varmistaa, että yhteistyö ja palveluohjaus TE-hallinnon, sosiaali- ja terveydenhuollon, Kelan sekä muiden tarvittavien tahojen välillä toteutuu. Luoda yhteiset toimintamallit vuoden 2019 tilanteeseen, jossa sosiaali- ja terveyspalveluiden ja työvoima- ja yrityspalveluiden järjestäminen on saman tahon, maakunnan, vastuulla.
4. Luoda toimintamalli ammatillisten oppilaitosten, TE-toimistojen ja muiden tarvittavien tahojen väliseen yhteistyöhön, jotta vammaisten nuorten työhön siirtyminen helpottuisi.
5. Järjestää aktiivista osallisuutta edistävää toimintaa henkilöille, jotka tarvitsevat työllistymistä edistävien toimien sijaan tai ohella osallisuutta ja toimintakykyä tukevaa toimintaa joko pysyvästi tai ennen siirtymistä työllistymistä edistävien palveluiden piiriin.
6. Uudistaa sosiaalihuollon työllistymistä tukevaa toimintaa ja työtoimintaa koskevaa lainsäädäntöä.



ALUEELLISET KOKEILUT:

1. **Yhdessä hyvä Ote**, Lappeenranta
(Etelä-Karjala & Kymenlaakso)
2. **Fokus**, Spesia/ Järvenpää
(Keski-Uusimaa)
3. **Sataosaa**, Pori
(Satakunta)
4. **Pähee Ote**, Lahti
(Päijät-Häme)
5. **KP Ote**, Kokkola
(Keski-Pohjanmaa)
6. **Savon Ote**, Vaalijala
(Etelä- & Pohjois-Savo)

ALUEELLISET KOKEILUT ARVIOINNIN KOHTEENA

- OTE 4 -projektiä toteutti kuusi alueellista kokeilua, jotka olivat käytännössä laajoja kehittämishankkeita > kokeiluluonteisuus ilmeni pienimuotoisina pilotteina uusista toimintakäytännöistä
- Kokeilut olivat toteuttajatahoiltaan, toimintaympäristöiltään ja toteutukseltaan hyvin vaihtelevia > karkeasti jaoteltavissa kahteen ryppäeseen
- Tarkemmin kokeilujen toiminnasta [Innokylässä](#)

YLEISET KOKEILUT Laaja kohderyhmä: osatyökykyiset <small>(esim. pitkäaikaistyöttömät, vammaiset ja kehitysvammaiset, mielenterveys- ja päihdekuntoutajat, erityisen tuen tarpeessa olevat opiskelijat)</small>	KOHDENNETUT KOKEILUT Rajattu kohderyhmä
KP OTE (Keski-Pohjanmaa) - Soite	Pähee OTE (Päijät-Häme) - PHHYKY & Heinola/ vammaispalvelujen asiakkaat
SATAOSAA (Satakunta) - Satasote/ Pori	Savon OTE (Etelä- ja Pohjois-Savo) - Vaalijala/ vammaispalvelujen asiakkaat
Yhdessä hyvä OTE (Etelä-Karjala ja Kymenlaakso) - Eksote & Carea & alueen kunnat	FOKUS (Keski-Uusimaa) - Spesia/ erityisen tuen tarpeessa olevat opiskelijat

ARVIOINNIN LÄHTÖKOHDAT

- Arvioinnin pääkysymys: Miten uusissa maakunta- ja sote-rakenteissa voidaan onnistuneesti tukea osatyökykyisten siirtymiä työhön ja koulutukseen sekä heidän osallisuuttaan?
- Kehittävän arvioinnin lähestymistapa (Patton 1997; 2011)
 - > soveltuu tilanteisiin, joissa toimijoilta odotetaan uudenlaisia, innovatiivisia toimintatapoja muuttuvassa toimintaympäristössä
 - > arviointitietoa käsitellään toimijoiden kanssa jo arviointiprosessin aikana ja tuetaan siten hanketoimijoita
- Monipaikkainen arviointi (Straw & Herrel 2002)
 - > kehitettävää toimintaa tarkastellaan laaja-alaisesti etsien kokeiluja yhdistäviä ja erottavia asioita
- Arviointi muodostui neljästä toisiinsa lomittuvasta osiosta.



ARVIOINNIN AINEISTOT

- Yksilö- ja ryhmähaastattelut kokeilujen johdolle, työntekijöille ja asiakkaille maalis-syyskuussa 2018:
 - 47 ammattilaista
(hankehenkilöstö 35, johto 10, sidosryhmät 2)
 - 22 asiakasta
- Asiakastietoa kerättiin myös osallistuvan havainnoinnin avulla kokeilujen piloteissa
- Kokeilujen ohjausryhmien tapaamiset (6 kpl, 45 osallistujaa) elo-lokakuussa 2018
- Kirjallinen materiaali kokeiluista: hankesuunnitelmat, toimintamallit, loppuraportit, muu materiaali
- Asiantuntijatiedon koonti pohjautuu 25 kotimaisen tutkimus- tai kehittämishankkeen raporttiin vuosilta 2010-2017

Asiantuntijatiedon koonti

Mitä osatyökykyisten työllistymisen ja osallisuuden edistäminen edellyttää?

KOONNIN TARKOITUS JA TOTEUTUS

- Tarkoituksena koota asiantuntijatietoa heikossa työmarkkina-
asemassa olevien/ osatyökykyisten (esim. pitkittyneesti
työttömät, vammaiset ja kehitysvammaiset) työllistymisen ja
osallisuuden edistämisestä.
- Koottua tietoa tarvittiin sekä arvioinnin tueksi kontekstoimaan
alueellisten kokeilujen arviointia että kehittämistyön tueksi
kokeiluille ja muille alan toimijoille.
- Kotimaisten tutkimus- ja kehittämishankkeiden tuottamat raportit
vuosilta 2010–2017 (25 julkaisua)
- Aineistoa jäsenneltiin kahden kysymyksen avulla:
1) Mitä osatyökykyisten työllistymisen ja osallisuuden
edistäminen edellyttää?
2) Millaisia hyviä toimintarakenteita tai -käytäntöjä on
tunnistettavissa?
- Erillinen julkaisu: Karjalainen, P. & Blomgren, S. & Saikku, P.
(2018) [Asiantuntijatiedon koonti](#). Powerpoint- esitys.

KOONNIN TULOKSET

- Koonnin tulokset hahmottuvat kahdelle tasolle: yhteiskunta ja palvelujärjestelmä.
- Yhteiskunnallisina edellytyksinä osatyökykyisten työllistymisen ja osallisuuden edistämiseksi ovat:
 - lähtökohta siitä, että jokaisella on oikeus työhön
 - aidosti avoimet työmarkkinat
 - tietoisuus työnantajien kannusteista ja tuista sekä niiden helppokäyttöisyys
 - osatyökykyisten kysynnän lisääminen työmarkkinoilla
 - digitalisaation tuomien mahdollisuuksien ja uhkien huomioiminen
 - etuus- ja palvelujärjestelmän sujuvuus ja byrokraattisuuden vähentäminen.
- Palvelujärjestelmän ja käytäntöjen näkökulmasta osatyökykyisten työllistymisen ja osallisuuden edellytykset liittyvät:
 - kuntien strategiaan valintoihin ja resurssien jakoon
 - julkisen sektorin sekä järjestöjen ja yksityisen sektorin yhteistyöhön
 - palvelujen ja tietojärjestelmien yhteensovittamiseen
 - tuetun työllistämisen ja työhönvalmennuksen saatavuuden lisäämiseen kaikille sitä tarvitseville ryhmille
 - osatyökykyisille työntekijöille räätälöidysti rakennettuihin työtehtäviin.

KOONNIN JOHTOPÄÄTÖKSET

- Osatyökykyisten työllistymisen ja osallisuuden edistäminen edellyttää yhteiskunnan (päätoimisektori, työmarkkinat) sekä palvelu- ja etuusjärjestelmän toiminnan yhteensovittamista.
- OTE -kärkihankkeessa tehdään keskeisiä toimia, kuten ehdotus lineaarisesta mallista työkyvyttömyysetuuksiin, työmarkkina- ja sote-järjestöjen yhteinen julkilausuma, työkykykoordinaattorikoulutus ja tuetun työllistymisen työhönvalmennuksen edistäminen. Toisaalta osatyökykyiset laajana käsitteenä ja kohderyhmänä on vaikea, koska eri ryhmillä on erilaisia tilanteita, tarpeita ja edellytyksiä niin yhteiskunnallisella kuin palvelujärjestelmän tasolla.
- Vakiintuneiden käytäntöjen muuttaminen on vaikeaa: esimerkiksi tuetun työllistymisen työhönvalmennuksesta ja julkisten hankintojen sosiaalisten kriteerien käytöstä on kansainvälisesti hyviä tuloksia, ja ne on todettu toimiviksi useissa kotimaisissa selvityksissä, mutta ne eivät ole vakiintuneet pysyväksi toimintatavaksi.
- Maakunta- ja sote-uudistusten yhteydessä valtakunnallisen ohjauksen merkitys korostuu siinä, että todennettuja hyviä käytäntöjä ja vaikuttavia työskentely- ja palvelumalleja voidaan ottaa käyttöön.

Monialainen yhteistyö ja asiakasosallisuus

Monialainen yhteistyö ja asiakasosallisuus ovat edellytyksiä toimiville käytännöille kaikessa osatyökykyisten työllistymistä ja osallisuutta edistävässä toiminnassa

MONIALAINEN YHTEISTYÖ - ASETELMA

- Palvelujen integraatio on tärkeä tavoite eri tavoin haavoittuvassa asemassa olevien ryhmien palveluissa (OECD 2015; Minas 2016).
- Monialainen yhteistyö ja palvelujen integraatio edellyttävät sekä vertikaalista että horisontaalista yhteensovittamista eri hallinnon tasojen, hallinnonalojen, toimijoiden ja ammattiryhmien välillä (Heidenreich & Rice 2016; Saikku 2018).
- Maakunta- ja sosiaali- ja terveydenhuollon uudistukset tarjoavat hyvän hallinnollisen pohjan heikossa työmarkkina-asemassa olevien sosiaali-, terveys- ja työvoima-/kasvupalvelujen monialaiselle yhteensovittamiselle, koska maakunta tulee olemaan järjestämisvastuussa näistä palveluista. Myös yksityinen ja kolmas sektori ovat lähitulevaisuudessa entistä tärkeämpiä yhteistyökumppaneita.
- OTE 4 -projektin tavoitteena oli:
 - varmistaa yhteistyö ja palveluohjaus TE-hallinnon, sosiaali- ja terveydenhuollon, Kelan sekä muiden tarvittavien tahojen välillä uudessa maakuntarakenteessa
 - luoda yhteistyötä ammatillisten oppilaitosten, TE-toimistojen ja muiden tarvittavien tahojen välille erityistä tukea tarvitsevien nuorten työllistymisen edistämiseksi.
- Arviointikysymykset:
 - 1) Miten monialaista yhteistyötä sekä yhteyksiä maakunta- ja sote-uudistusten valmisteluun rakennettiin kokeiluissa?
 - 2) Millaisia kokemuksia johdolla ja työntekijöillä oli monialaisen yhteistyön toteutumisesta sekä maku- ja sote-uudistusten valmisteluun liittymisestä?

1) Miten monialaista yhteistyötä ja maku-sote-yhteyttä rakennettiin kokeiluissa?

- Kokeiluissa tehtiin runsaasti monialaista yhteistyötä verkostoimalla eri toimijoita ja sektoreita yhteisiin työryhmiin, koulutuksiin ja tilaisuuksiin
 - > eri toimijoita sitoutettiin mukaan asiakastyön pilotteihin sekä työstämään toimintamalleja kehittämissyryhmiin
 - > uutta yhteistyötä rakennettiin erityisesti Ohjaamojen, ammatillisten oppilaitosten ja Kelan kanssa
 - > viritettiin yhteistyötä työnantajien, yrittäjäjärjestöjen ja henkilöstöyritysten suuntaan
 - > tiivis yhteistyö muiden alueen kehittämishankkeiden kanssa
- Työkykykoordinaattorikoulutukset loivat osin pohjaa ammattilaisten monialaisille verkostoille.
- Työllistymistä edistävän monialaisen yhteispalvelun (TYP) malli toimi yleisissä kokeiluissa perustana monialaisen yhteistyörakenteen kehittämiselle.
- Maakunnallista toimintatapaa rakennettiin luomalla yhteyksiä kuntien sote-sektorin ja maakuntavalmistelun välille sekä kokoamalla eri sektoreiden edustajia konsensustyöskentelyyn.
- Maakunta- ja sote-valmistelun tilanne oli hyvin vaihteleva eri alueilla: osassa alueelliset sote-rakenteet olivat jo olemassa, osassa niiden valmistelu oli vasta käynnistynyt.

MONIALAINEN YHTEISTYÖ - TULOKSET

2) Millaisia kokemuksia johdolla ja työntekijöillä oli monialaisen yhteistyön toteutumisesta sekä maku- ja sote-uudistusten valmisteluun liittymisestä?

- Asiakastyön tasolla oli paljon kiinnostusta ja intoa yhteistyöhön, mutta lähiesimiesten lupa ja tuki monialaiseen yhteistyöhön ei aina ollut selkeää.
- Vammaispalvelujen yhteys muihin työikäisten osallisuutta ja työllistymistä edistäviin palveluihin oli heikko, minkä vuoksi yhteistyön rakentaminen koettiin vaikeaksi sekä vammaispalveluista muihin palveluihin että muista palveluista vammaispalveluihin.
- Uutta yhteistyötä koettiin syntyneen etenkin ammatillisten oppilaitosten, Ohjaamojen ja Kelan suuntaan erityistä tukea tarvitsevien opiskelijoiden kysymyksissä.
- Joissakin kokeiluissa yhteistyö TE-palvelujen tai ammatillisten oppilaitosten kanssa koettiin hankalaksi johtuen mm. ammatillisen koulutuksen yhtäaikaisesta reformista.
- Työnantajayhteistyötä tehtiin asiakastyössä, mutta työnantajien tai yrittäjäjärjestöjen sitouttaminen yleisempään yhteistyöhön ja kehittämistyöhön koettiin vaikeaksi.
- Uusia yhteistyökumppaneita esim. osallisuutta edistäviin palveluihin löytyi järjestöistä, oppilaitoksista ja yrityksistä, kun niihin otettiin rohkeasti yhteyttä.
- Yhteys maakunta- ja sote-valmisteluun oli tiivis kahdessa kokeilussa, muissa kokeiluissa konsensussopimusten tekeminen kokosi eri toimijoita sopimaan yhteisten toimintakäytäntöjen jatkamisesta ja edelleen kehittämisestä.
- Maku- ja sote-uudistusten viivästyminen näkyi mm. sote- ja kasvupalvelujen yhdyspintojen valmistelutyön hitaana käynnistymisenä, mikä vaikeutti kokeilujen tulosten juurruttamista.

MONIALAINEN YHTEISTYÖ - JOHTOPÄÄTÖKSET

- Muodostetut monialaiset yhteistyöryhmät, maakunnallinen verkostoituminen ja monialaisen yhteistyön tiivistyminen ovat keskeisiä tuloksia kokeiluissa.
- Jatkuvaksi toiminnaksi juurtui erilaisia monialaisen yhteistyön muotoja:
 - 1) Moniammatillinen yhteistyö, jossa eri ammattilaiset työskentelevät tiiminä (esim. hyvinvointitiimi)
 - 2) Monisektorinen yhteistyö, jossa eri ammattilaiset eri sektoreilta verkostoituvat (esim. opiskelijoiden tukeen liittyvä verkosto)
 - 3) Monitoimijainen yhteistyö, jossa on julkisen sektorin lisäksi mukana kolmannen sektorin toimijoita (esim. työelämäverkosto).
- Maakunnallisten toimintatapojen rakentamisen kannalta tärkeitä olivat myös verkostot, joissa saman ammattikunnan edustajat eri toimipisteistä tai hallinnonaloilta verkostoituvat alueellisesti (esim. työhönvalmentajien verkosto).
- Monialaista verkostoa ja toimintatapaa on helpompi rakentaa kohdistetussa kysymyksessä > pysyvistä yhteistyöryhmistä sovittiin etenkin erityistä tukea tarvitsevien nuorten kohdalla.
- Monialaiset yhteistyöryhmät vaativat jatkuvaa ylläpitoa ja edelleen kehittämistä, mikä edellyttää vastuuorganisaatiosta sopimista.
- Työllistymistä edistävä monialainen yhteispalvelu (TYP) voi toimia hyvänä pohjana monialaisen verkoston ja ns. yhden luukun palvelun rakentamiselle kohderyhmän työllistymisen ja osallisuuden tukemisessa.
- Monialaiseen yhteistyöhön tulee sitoutua ja sitä tulee toteuttaa kaikilla hallinnon tasoilla (ylin johto, esimiehet, ammattilaiset).
- Konsensussopimusten tekoon kootut monialaiset verkostot voivat kannatella kokeiluissa luotujen toimintamallien ylläpitoa siirtymäkaudella maakunta- ja sote-uudistusten aikataulun viivästyessä.

ASIAKASOSALLISUUS - ASETELMA

- Ajatus asiakkaan oikeudesta osallistumiseen ja osallisuuteen pohjautuu moneen lakiin, esim. perustuslaki, kuntalaki, sosiaalihuoltolaki, laki sosiaalihuollon asiakkaan asemasta ja oikeuksista
 - Demokratiaan kuuluu yksilön oikeus osallistua yhteiskunnan ja elinympäristönsä kehittämiseen
 - Julkisen vallan tehtävänä on mahdollistaa yksilön osallistuminen yhteiskunnalliseen toimintaan ja häntä itseään koskevaan päätöksentekoon
- Asiakasosallisuus: Asiakas osallistuu aktiivisesti palvelun suunnitteluun, järjestämiseen, tuottamiseen, kehittämiseen ja/tai arviointiin (Leeman & Hämäläinen 2015).
- Asiakkaan osallisuus: asiakkaan kokemus ja tunne osallistumisesta – vastinpari asiakaslähtöisyys – organisaatioiden ja työntekijöiden toimintatapa (Laitila 2010).
- OTE 4 -projektissa pyrittiin tukemaan heikossa työmarkkina-asemassa olevien aktiivista osallisuutta ja toimintakyvyn parantumista
 - Osallisuutta tukevan toiminnan kehittäminen
 - Asiakkaiden osallisuus ja asiakaslähtöisyys läpileikkaavana tavoitteena
- Arviointikysymykset:
 - 1) Miten asiakkaiden ja asukkaiden osallistuminen ja osallisuus on näkynyt kokeilujen suunnittelussa, toiminnassa ja arvioinnissa?
 - 2) Löydettiinkö kokeiluissa keinoja osatyökykyisten osallisuuden ja vaikutusmahdollisuuksien parantamiseksi?
 - 3) Mitkä osatyökykyisten henkilöiden näkökulmasta ovat keskeiset mahdollistajat ja esteet työllistymisen ja osallisuuden toteutumiseksi?

ASIAKASOSALLISUUS - TULOKSET

Arviointikysymys 1) Miten asiakkaiden ja asukkaiden osallistuminen ja osallisuus on näkynyt kokeilujen suunnittelussa, toiminnassa ja arvioinnissa?

- Asiakasosallisuus on kokeiluissa huomioitu pitkälti ns. perustason osallistumisena: asiakaskyselyt ja -haastattelut ennen toimintaa, sen aikana ja jälkeen.
- Edustuksellinen asiakasosallisuus toteutui joissain kokeiluissa: kuultiin asiakasraateja ja kokemustoimijoita.
- Useimmissa kokeiluissa asiakkaiden osallisuus toteutui melko kapeasti ja osallisuutta tukevan toiminnan kehittäminen tapahtui monin paikoin palvelulähtöisesti, joskin toiminta tuotti erityisesti kehitysvammaisille osallisuutta uudella tavalla.
- Vahvimmin asiakkaiden osallistuminen ja osallisuuden vahvistuminen tapahtui kokeiluissa, joissa osatyökykyiset asiakkaat ryhtyivät hoitamaan viestintää → kohderyhmän omat äänet kuuluviin: *asiakasosallisuudesta yhteiskunnalliseen osallisuuteen*

Arviointikysymys 2) Löydettiinkö kokeiluissa keinoja osatyökykyisten osallisuuden ja vaikutusmahdollisuuksien parantamiseksi?

- Kaikissa kokeiluissa kehitetyt palvelumallit pohjautuvat asiakaslähtöisyyden ajatukseen: lähdetään asiakkaiden tarpeista, toiveista ja tavoitteista.
- Pyrkimys edistää asiakkaiden osallisuutta palveluissa näkyi vahvasti joidenkin kokeilujen toimintamalleissa → Periaatteeksi asetettiin, että asiakas on tasavertaisesti osallisena suunnittelemassa ja valitsemassa omia palvelujaan – lähdetään ns. puhtaalta pöydältä, ammattilainen ei sanele, itsemääräämisoikeuden vahvistaminen
- Kehitysvammaisten yhteiskunnallisen osallisuuden vahvistamiseen löytyi uusia keinoja: ulos toimintakeskuksista ja palvelutaloista osaksi ympäröivää yhteisöä, osallistava viestintä
- Muutoksia saatiin aikaan/ alulle myös osatyökykyisten asiakkaiden kanssa työskentelevien ammattilaisten asenteissa ja toimintatavoissa – asiakkaan kohtaaminen tasavertaisena, ammattilainen enemmän kuuntelijana – asennemuutosta tarvitaan edelleen
- Saatiin monipuolistettua toimintatapoja ja laajennettua ymmärrystä asiakasosallisuudesta: osatyökykyisten osallisuuden ja vaikutusmahdollisuuksien ymmärtäminen laaja-alaisemmin ulottuen palvelujärjestelmän ulkopuolelle → vapaaehtoistoiminta, vertais- ja kokemustoimijuus perustuen vahvälle järjestöyhteistyölle ja lähiyhteisöjen hyödyntämiselle

ASIAKASOSALLISUUS - TULOKSET

- **Arviointikysymys 3) Mitkä osatyökykyisten henkilöiden näkökulmasta ovat keskeiset mahdollistajat ja esteet työllistymisen ja osallisuuden toteutumiseksi?**

Mahdollistajia

- Vastuuhenkilö (esim. uraohjaaja, oma työntekijä), joka kertoo eri vaihtoehdoista ja kannustaa ja motivoi eteenpäin
- Työhönvalmentaja, joka osaa tarkastella sopivia työpaikkoja kekseliäästi yksilön käytettävissä olevan työkyvyn ja vahvuuksien näkökulmasta
- Palveluissa toimintakulttuuri, että lähdetään ihmisen tarpeista ja toiveista
- Palvelussa tunne siitä, että asiakas on osa tiimiä, joka miettii hänen asioitaan
- Yhdessäoloa ja yhdessä tekemistä tarjoavaa ryhmätoimintaa, joka lisää yhteisöön ja yhteiskuntaan kuulumisen kokemusta

Esteitä

- Työttömyyden tai sairauden myötä pitkä kotona olo laskee itsetuntoa ja kotoa lähteminen on vaikeaa.
- Osatyökykyinen kohdataan puute edellä, vaikka sillä ei olisi merkitystä palvelun tai työnteon kannalta.
- Ei ole riittävästi tietoa eri palveluista eikä kykyä tai halua ottaa niistä itse selvää.
- Ei ole riittävästi tietoa joustavista työolosuhteiden järjestelymahdollisuuksista.
- Työtoiminnasta tai työkyvyttömyyseläkkeeltä on vaikea siirtyä tai päästä palkkatyöhön.
- Epäkunnioittava kohtelu palveluissa – puutteet osatyökykyisen asiakkaan kohtaamisessa ja kuuntelussa, epätasa-arvoinen vuorovaikutus
- Sosiaalista tukea tarjoavaa ryhmätoimintaa, sosiaalista kuntoutusta jne. ei ole riittävästi tarjolla.

Onnistumiset – asiakasosallisuudesta kohti yhteiskunnallista osallisuutta

- Kokeiluissa onnistuttiin saamaan mukaan uuteen toimintaan ja aktiivisesti osallistumaan ihmisiä, joilla oli monia toimintakyvyn rajoitteita.
- Kokemusasiantuntijoita ja palvelujen käyttäjiä otettiin osassa kokeiluja tiiviisti mukaan toiminnan ideointiin, suunnitteluun ja toteutukseen.
- Kokemusasiantuntijoiden roolin ja tehtävänkuvan kehittäminen
- Vertaistuen ja -toiminnan aiempaa vahvempi ja uudenlainen hyödyntäminen
- Osatyökykyiset asiakkaat osallistettiin viestintään → ryhmän omat äänet kuuluviin
- Vammaispalvelujen asiakkaat otettiin vahvasti mukaan uudistamaan omia palvelujaan.
- Kehitysvammaisille kehitettyä toimintaa suunnattiin vammaispalvelujen omista keskuksista ulospäin kohti ja osaksi muuta yhteisöä.
- Ammattilaisten asennemuutosta saatiin käyntiin koulutuksilla ja tilaisuuksilla:
 - Asiakkaan kohtaaminen tasavertaisena
 - Osatyökykyinen asiakas oman tilanteensa ja tarpeidensa asiantuntija
 - Asiakkaiden toiveiden ja kokemusten huomioiminen nähdään entistä tärkeämpänä

Puutteet – asiakasosallisuus ymmärretty kapeahkosti

- Asiakkaiden osallisuus kokeilujen suunnittelussa ja toiminnan arvioinnissa jäi monilta osin kapeaksi.
- Asiakasosallisuus rajoittui monen toiminnan osalta lähinnä palautteen antajan rooliin.
- Palvelulähtöisyys osallisuutta tukevan toiminnan kehittämisessä: asiakkaiden osallisuuden ajatellaan syntyvän pitkälti palvelussa ja olevan tuotettavissa lähinnä julkisilla palveluilla.
- Järjestöjen tarjoamia mahdollisuuksia ei osata hyödyntää vielä riittävästi.

Muutoksen arviointi

Onko toimintamalleja uudistettu projektin tavoitteiden mukaisesti?

MUUTOKSEN ARVIOINTI

- Arviointikysymys: Onko alueellisia toimintamalleja uudistettu projektin tavoitteiden mukaisesti?
- Teemat:
 - 1) **Työtoiminnasta töihin:** Onko uudistettu työllistymistä tukevia toimintamalleja, erityisesti työtoiminnassa?
 - 2) **Opinnoista töihin:** Onko uudistettu erityistä tukea tarvitsevien nuorten opinnoista työhön siirtymisen toimintamalleja?
 - 3) **Osallisuutta tukeva toiminta:** Onko luotu toimintamalleja heikossa työmarkkina-asemassa olevien henkilöiden aktiivista osallisuutta tukevaan toimintaan?
- Teemoittainen arviointikriteeristö johdettu projektin konkreettisista osatavoitteista.
- Arviointi ns. liikennevaloilla: toteutunut hyvin (vihreä), toteutunut osin (keltainen) tai ei ole toteutunut/ toteutunut hyvin heikosti (punainen)
- Synteesi alueellisten kokeilujen toimintamallien arvioinnista

Kriteeri	Arvio
Työhön suuntaaminen	
Tuetaanko työsuhteiseen työhön kykeneviä osatyökykyisiä henkilöitä työllistymään työ- tai virkasuhteiseen työhön?	
Onko työhönvalmennuksen tai muun pitkäkestoisen työhön pääsemisen ja työssä pysymisen tuen käyttö osa toimintamallia?	
Monialainen yhteistyö	
Selviävätkö toimintamallista keskeiset toimijat sekä näiden tehtävät, vastuut ja resurssit?	
Onko mallissa kuvattu työvoimaviranomaisten, sosiaali- ja terveydenhuollon, Kelan, työnantajien sekä muiden tarpeellisten tahojen välisen monialaisen yhteistyön toteuttamistavat sekä palveluohjaus näiden välillä?	
Onko osatyökykyisiä henkilöitä palkkaavien työnantajien tarpeet huomioitu mallissa?	
Asiakaslähtöisyys ja asiakasosallisuus	
Sisältyykö malliin osatyökykyisen henkilön työllistymismahdollisuuksien ja tuen tarpeen arviointi?	
Onko osatyökykyisten henkilöiden systemaattinen osallistuminen rakennettu osaksi mallia? Ovatko he olleet mukana mallin mukaisen toiminnan suunnittelussa, toteutuksessa ja arvioinnissa?	
Arviointi ja jatkuvuus	
Onko uuden toimintamallin käyttöönotosta kokeilussa mukana olevissa maakunnissa sovittu?	
Onko toimintamallin mukaista toimintaa arvioitu itsearviointin keinoin?	
Onko hahmoteltu seurantaindikaattoreita toiminnan pidempiaikaiseen seurantaan?	

TYÖTOIMINNASTA TÖIHIN - MUUTOS

- Työtoiminnasta töihin -toimintamalleista osa on hyvin laajoja, osa keskittyy tiettyyn osatyökykyisten kohderyhmään. Toimintamalleista on pilotoitu osia, ei vielä kokonaisuutta.
- * Toimintamallit lähtevät osatyökykyisten henkilöiden työllistymismahdollisuuksien ja tuen tarpeen arvioinnista.
 - * Työhönvalmennus on vahvasti osa jokaista mallia.
 - * Toimintamalleissa on mietitty työllistymisen tuki niille osatyökykyisille henkilöille, jotka pystyvät työllistymään työ- tai virkasuhteiseen työhön.
 - * Toimintamallit on jo otettu käyttöön muutamilla kokeilualueilla, ja niiden eteenpäin viemisestä on sovittu useimmissa kokeilumaakunnissa.
- - Kaikissa toimintamalleissa ei ilmene keskeisiä toimijoita, näiden tehtäviä tai vastuita tai monialaisen yhteistyön ja palveluohjauksen toteuttamistapoja.
- - Työnantajien tarpeita ei ole huomioitu riittävästi, vaikka työhönvalmennuksen kautta työnantajayhteistyö on tuotu näkyväksi.
 - Asiakkaiden osallistuminen palveluprosessiin on rakennettu osaksi toimintamalleja, mutta asiakkaita ei ole juurikaan osallistettu toimintamallien rakentamisvaiheessa.
 - Kerätty palautetta piloteista, ei pohdintaa seurantaindikaattoreista.
- Muutos näkyy erityisesti työhön suuntautumisen vahvistumisena osatyökykyisten työtoiminnassa ja muissa palveluissa. Työsuhteinen työ on tavoitteena entistä useammin ja selkeämmin myös vammaisilla ja kehitysvammaisilla henkilöillä, päihde- ja mielenterveysongelmia omaavilla sekä pitkään työttömänä olleilla.

OPINNOISTA TÖIHIN TOIMINTAMALLIT

Kriteeri	Arvio
Monialainen yhteistyö	
Selviävätkö toimintamallista keskeiset toimijat sekä näiden tehtävät, vastuut ja resurssit?	
Onko mallissa kuvattu työvoimaviranomaisten, sosiaali- ja terveydenhuollon, Kelan, työnantajien sekä muiden tarpeellisten tahojen välisen monialaisen yhteistyön toteuttamistavat sekä palveluohjaus näiden välillä?	
Onko pitkäkestoinen tuki, sen järjestämistapa ja vastuutaho kuvattu osaksi toimintamallia?	
Onko osatyökykyisiä henkilöitä palkkaavien työnantajien tarpeet huomioitu mallissa?	
Asiakaslähtöisyys ja asiakasosallisuus	
Sisältyykö malliin keinoja tunnistaa työelämään siirtyvien opiskelijoiden erityisen tuen tarve?	
Onko osatyökykyisten henkilöiden systemaattinen osallistuminen rakennettu osaksi mallia? Ovatko he olleet mukana mallin mukaisen toiminnan suunnittelussa, toteutuksessa ja arvioinnissa?	
Arviointi ja jatkuvuus	
Onko uuden toimintamallin käyttöönotosta kokeilussa mukana olevissa maakunnissa sovittu?	
Onko toimintamallin mukaista toimintaa arvioitu itsearviointin keinoin?	
Onko hahmoteltu seurantaindikaattoreita toiminnan pidempiaikaiseen seurantaan?	

OPINNOISTA TÖIHIN - MUUTOS

- Opinnoista töihin -toimintamallit ovat muita toimintamalleja suppeampia ja varsin yhteneväisiä eri kokeiluissa ja alueilla. Toimintamalleja on jo osin pilotoitu.
- * Toimintamallit perustuvat opiskelijoiden erityisen tuen tarpeen tunnistamiseen.
 - * Toimintamalleissa on määritelty keskeiset toimijat, näiden tehtävät ja vastuut sekä kuvattu monialaisen yhteistyön toteuttamistapoja ja palveluohjausta.
 - * Pitkäkestoinen tuki ja sen vastuutaho on vähintään yleisellä tasolla määritelty.
 - * Kerätty palautetta piloteista, yhdessä kokeilussa arvioitu laajemmin.
- - Opiskelijat ovat keskimäärin olleet heikosti mukana kehittämässä toimintamalleja.
- - Työnantajien tarpeita ei ole pystytty huomioimaan.
- Luodut toimintamallit ovat tulossa käyttöön kolmella kokeilualueella, kun taas kolmella kokeilualueella toimintamallien tulevaisuudesta ei ole varmuutta.
- Ei pohdintaa seurantaindikaattoreista.
- Muutos näkyy erityisesti monialaisen yhteistyön rakenteiden ja verkostojen luomisena sekä työnjaosta ja toimintakäytännöistä sopimisena ammatillisten oppilaitosten, Ohjaamojen, TE-palvelujen, Kelan ja sosiaalitoimen sekä mahdollisten muiden toimijoiden välillä erityistä tukea tarvitsevien opiskelijoiden työllistymisen tukemisessa.

Kriteeri	Arvio
Monialainen yhteistyö	
Selviävätkö toimintamallista keskeiset toimijat sekä näiden tehtävät, vastuut ja resurssit?	
Onko mallissa kuvattu työvoimaviranomaisten, sosiaali- ja terveydenhuollon, Kelan, työnantajien sekä muiden tarpeellisten tahojen välisen monialaisen yhteistyön toteuttamistavat sekä palveluohjaus näiden välillä?	
Onko mallissa kuvattu suhde työllistymistä edistäviin palveluihin ja mahdollisuudet sinne siirtymiseen?	
Asiakaslähtöisyys ja asiakasosallisuus	
Sisältyykö malliin keinoja tunnistaa ja löytää ne henkilöt, jotka tarvitsevat osallisuutta ja toimintakykyä tukevaa toimintaa?	
Onko mallissa varmistettu matala kynnys toimintaan pääsyyn?	
Ovatko mallissa toiminnan lähtökohtana tukea tarvitsevan henkilön omat tarpeet, toiveet ja vahvuudet?	
Onko toimintamallissa kuvattu, miten toiminta tukee osatyökykyisten henkilöiden osallisuutta?	
Onko osatyökykyisten henkilöiden systemaattinen osallistuminen rakennettu osaksi mallia? Ovatko he olleet mukana mallin mukaisen toiminnan suunnittelussa, toteutuksessa ja arvioinnissa?	
Arviointi ja jatkuvuus	
Onko uuden toimintamallin käyttöönotosta kokeilussa mukana olevissa maakunnissa sovittu?	
Onko toimintamallin mukaista toimintaa arvioitu itsearviointin keinoin?	
Onko hahmoteltu seurantaindikaattoreita toiminnan pidempiaikaiseen seurantaan?	

OSALLISUUTTA TUKEVA TOIMINTA - MUUTOS

- Osallisuutta tukevat toimintamallit ovat hyvin vaihtelevia sisältäen niin vammaisten päiväaikaista toimintaa, sosiaalista kuntoutusta kuin maakuntatason asukas- ja asiakasosallisuuden toimintakäytäntöjä kokeilusta ja alueesta riippuen. Toimintamalleista on useimmiten pilotoitu osia, ei vielä kokonaisuutta.
- * Asiakkaat ovat osallistuneet toimintamallien rakentamiseen.
* Asiakkaiden osallistumisen mallintaminen systemaattiseksi osaksi toimintaa toteutuu melko hyvin.
* Toiminnan helppo saavutettavuus ja matala kynnys on huomioitu malleissa esimerkiksi palvelukarttojen, paremman tiedottamisen ja järjestötoimijoiden hyödyntämisen avulla.
* Toimintamallit ovat juurtumassa hyvin kokeilualueille.
- - Osallisuutta tukeva toiminta jää malleissa melko irralliseksi toiminnaksi, jonka suhde ja polutus työllistymistä edistäviin palveluihin ei juurikaan tule esille.
- - Monialaisen yhteistyön toteutus tai palveluohjaus huomioidaan malleissa heikosti.
- Osassa toimintamalleja keskeisiä toimijoita, tehtäviä tai vastuita ei ole määritelty.
- Kerätty palautetta piloteista, ei pohdintaa seurantaindikaattoreista.
- Muutos näkyy erityisesti siinä, että kaikissa osallisuutta tukevissa toimintamallissa on mietitty, kuinka toiminta tukee osatyökykyisten henkilöiden osallisuutta. Kokeiluissa on luotu keinoja tunnistaa osallisuutta tukevaa toimintaa tarvitsevia henkilöitä ja toimintamallien mukainen toiminta lähtee pitkälti ihmisten omista tarpeista ja toiveista.

JOHTOPÄÄTÖKSET MUUTOKSEN ARVIOINNISTA

- Kokeiluissa rakennetut toimintamallit eivät ole projektin aikataulussa useimmiten ehtineet pilotointeja pidemmälle.
- Nähtävissä on muutosta toimintakäytännöissä, asenteissa ja osaamisessa:
 - alueelliset yhteistyöverkostot kokoavat heikossa työmarkkina-asemassa oleville asiakkaille palveluja tarjoavia asiantuntijoita yhteen
 - ammattilaisten asenne vammaisten ja kehitysvammaisten työllistymisen tukemiseksi on muuttumassa
 - ammattilaisten osaaminen asiakkaan itsemääräämisoikeuden ja asiakaslähtöisyyden tukemiseksi on kasvanut
 - osatyökykyisten kanssa työskenteleville on käytössä uusia välineitä, kuten intensiivinen työhönvalmennus tai selkokielen palveluvalikoima
 - kehitysvammaisten päivätoimintaa on uudistettu ja tarjonta on monipuolistunut
 - ammatillisissa oppilaitoksissa on käytettävissä opiskelijoiden työllistymistä tukevat verkostot sekä välineitä osatyökykyisten opiskelijoiden palvelutarpeen arviointiin
- Kokeiluissa on tuotettu paljon tietoa erilaisten verkostotapaamisten, kokemusasiantuntijoiden ja asiakkaiden kuulemisten sekä maakunnan keskeiset toimijat koonneiden työpajojen avulla. Tätä tietoa on tuotu maakunnan valmistelutyöhön ja ammattilaisille.
- Alueet ovat sitoutuneet konsensussopimuksin tai muutoin osana maakuntavalmistelua kokeilujen tulosten juurruttamiseen ja osatyökykyisten työllistymisen tukemiseen.

Kokeilujen tekemä arviointi ja sen tuki

KOKEILUJEN TEKEMÄ ARVIOINTI JA TUEN TOTEUTUS

- Kokeiluilla oli velvoite osana hankerahoitusta arvioida kokeilun toteutumista ja tuloksia.
- Kokeilujen tekemä arviointi toteutui projektipäälliköiden ja -henkilöstön toimesta yhtä kokeilua lukuun ottamatta, jossa arviointi hankittiin ulkopuolelta.
- Kokeilut arvioivat tuloksia pääasiallisesti piloteista, koulutustilaisuuksista ja tapahtumista saatujen työntekijä- ja asiakaspalautteiden perusteella.
- Osassa kokeiluja seurattiin myös mm. pilotteihin osallistuneiden asiakkaiden työllistymistä: tulokset olivat usein myönteisiä, mutta pienen asiakasmäärän vuoksi ne eivät ole yleistettävissä.
- Oman toiminnan prosessiarviointia kokeiluissa tehtiin usein osana säännöllisiä työntekijöiden yhteisiä tapaamisia. Systemaattista itsearviointia koko projektin ajan tehtiin yhdessä kokeilussa. Osassa kokeiluja tehtiin loppuvaiheessa strukturoitu itsearviointi kokeilun toteutumisesta.
- Arvioinnin tukena THL toteutti työpajoja ja yhteisiä tapaamisia sekä ohjausryhmätapaamiset kussakin kokeilussa ja kokosi tietoa arvioinnin toteutuksesta ja työvälineistä kokeilujen käyttöön.
- Kokeilut kokivat arvioinnin tuen hyvänä, mutta osin riittämättömänä.

OPIT KOKEILUJEN ARVIOINNISTA (THL)

- Kokeiluhankkeiden tulisi olla kohderyhmältään, tavoitteiltaan ja toteutukseltaan rajattuja, mikäli niiden tuloksia ja vaikutuksia halutaan arvioida yhteismitallisesti.
- Kokeiluhankkeiden keston tulisi olla sellainen, että niillä on myös mahdollisuus epäonnistua ja kokeilla uudelleen, vain näin toimintamuodot edistyvät ja kehittyvät.
- Intensiiviseen hankekoordinaatioon on vaikea yhdistää erillistä kehittävää arviointia ilman päällekkäisyyttä tai hankkeiden liiallista kuormittamista.
- Aluevetoisissa kokeiluissa tarvitaan yhteinen itsearvioinnin sapluuna, jolla kokeilut voivat seurata ja arvioida toimintaansa.
- Aluevetoiset kokeilut tarvitsevat asiantuntevaa tukea arvioinnin toteuttamiseen, koska toteuttajilla ei välttämättä ole osaamista arvioinnista.
- Maakunta- ja sote-uudistusten aikataulun siirtyminen hankaloitti maakunnallisten toimintamallien rakentamista alueellisissa kokeiluissa sekä toiminnan arviointia pääkysymyksen osalta.

Miten uusissa maakunta- ja sote-rakenteissa voidaan onnistuneesti tukea osatyökykyisten siirtymiä työhön ja koulutukseen sekä heidän osallisuuttaan?

Arvioinnin johtopäätökset

Työhön suuntaaminen

- Tarjotaan mahdollisuus tuetun työllistymisen työhönvalmennukseen kaikille työsuhteiseen työhön pyrkiville heikossa työmarkkina-asemassa oleville ihmisille diagnoosista riippumatta.
- Työnantajille tuotetaan helposti saataville tietoa ja tukea osatyökykyisten henkilöiden työllistämiseksi.
- Kouluttamalla henkilökuntaa ja sopimalla toimintatavoista voidaan luopua palkattomasta avotyötoiminnasta tai muuttaa se määräaikaiseksi.

Monialainen yhteistyö

- Luodaan foorumeita, joissa asiakkaat, eri hallinnonalojen johto ja ammattilaiset sekä kolmannen ja yksityisen sektorin toimijat kohtaavat, keskustelevat ja työstävät yhteisiä tavoitteita ja toimintatapoja.
- Keskeiset toimijat sitoutetaan yhteiseen kehittämistyöhön, jolla on selkeä yhteys maakunta- ja sote-valmisteluun ja kehittäminen nivotaan osaksi jokapäiväistä toimintaa ja valmistelutyötä.
- Monialaisia yhteistyöverkostoja muodostetaan tarpeen mukaan: tarvitaan sekä laajoja monitoimijaisia verkostoja yleiseen suunnitteluun ja yhteiseen sopimiseen että kohdennetumpia ja suppeampia asiakastyön yhteistyöryhmiä/ -tiimejä.
- Olemassa olevia monialaisen yhteistyön rakenteita, kuten TYP, hyödynnetään ja edelleen kehitetään.
- Monialaisessa yhteistyössä huomioidaan erityisesti yhteys vammaispalveluihin ja mielenterveys- ja päihdepalveluihin sekä järjestötoimijoihin, nuorten kohdalla ammatillisiin oppilaitoksiin ja Ohjaamoihin.

Asiakaslähtöisyys ja asiakasosallisuus

- Otetaan palvelujen käyttäjät mukaan suunnittelemaan, toteuttamaan ja arvioimaan palveluja. Tämä vahvistaa sitoutumista ja palvelun ”omaksi ottamista”.
- Maakunnan palveluissa otetaan käyttöön eri kohderyhmille räätälöidyt menetelmät tarpeiden ja toiveiden kartoitukseen ja koulutetaan henkilökunta niiden käyttöön.
- Monia toimintakyvyn rajoitteita omaavien osallistumista muun yhteisön toimintaan nykyistä laajemmin ja monipuolisemmin on mahdollista tukea: tarvitaan irrottautumista työ- ja toimintakeskusajattelusta sekä nykyistä tiiviimpää yhteistyötä esimerkiksi järjestöjen ja muiden lähiyhteisön toimijoiden kanssa.
- Järjestetään osatyökykyisten kanssa työskenteleville ammattilaisille asiakkaiden osallisuutta ja itsemääräämisoikeutta käsitteleviä koulutus- ja keskustelutilaisuuksia.
- Osallisuutta voidaan edistää sekä palvelulähtöisesti järjestämällä osallisuutta tukevaa toimintaa että laajemmin luomalla erityisesti osatyökykyisille ihmisille mahdollisuuksia osallistua ja vaikuttaa esimerkiksi kokemusasiantuntijatoiminnan, vertaistukitoiminnan ja osallistavan viestinnän keinoin.

Arviointi ja seuranta

- Osatyökykyisten palveluista on toistaiseksi heikosti rekisteri- ja tilastotietoa, joten tietoa tulee koota eri hallinnonalojen tietojärjestelmistä sekä erillisselvityksin.
- Palvelujen käytön ja toiminnan tuloksellisuuden seuranta edellyttää, että tiedonkeruuta tehdään säännöllisin väliajoin eri hallinnonalojen yhteistyönä.
- Palvelujen saatavuuden, käytön ja riittävyyden seuraamiseksi ja arvioimiseksi on maakunnissa jatkossa kerättävä valtakunnallisesti yhteismitallista rekisteri- ja tilastotietoa osatyökykyisille suunnatuista työhön, koulutukseen ja osallisuuden toteutumiseen tähtäävistä palveluista.

Arvioinnin suositukset

SUOSITUKSET

1. Yhden laajan kohderyhmän sijaan työllistymistä ja osallisuutta tukevia palveluja tulee kehittää ja mallintaa tarvelähtöisesti. Osatyökykyiset laajana käsitteenä ja kohderyhmänä on vaikea, koska siihen kuuluvilla ihmisillä on hyvin erilaisia tilanteita, tarpeita ja edellytyksiä. Tässä hankkeessa kohderyhmään kuuluvia ihmisiä yhdisti osatyökykyisyyden sijaan pikemmin heikko työmarkkina-asema.
2. Työllistymistä ja osallisuutta edistävien palvelujen maakunnallisessa valmistelussa tulee erityisesti huomioida yhteys vammaispalveluihin: työikäisten vammaisten päivä- ja työtoimintaa sekä työllistymistä tukevaa toimintaa tulee ottaa nykyistä vahvemmin osaksi työllistymistä ja osallisuutta edistävien palvelujen kokonaisuutta.
3. Mahdollisuus kehitysvammaisten pitkäkestoiseen palkattomaan avotyötoimintaan tulee kieltää lainsäädännöllä.
4. Tuetun työllistymisen työhönvalmennus on toimivaksi todettu työllistymisen tukimenetelmä, jonka hyödyntäminen tulee mahdollistaa kaikille heikossa työmarkkina-asemassa oleville, joiden tarpeisiin se vastaa.
5. Sosiaalisten kriteerien käyttöä julkisissa hankinnoissa on lisättävä osatyökykyisten ja heikossa työmarkkina-asemassa olevien työllistymisen edistämiseksi.
6. Osallisuutta tukevan toiminnan järjestämiseen ja tuottamiseen on otettava järjestöt ja muut lähiyhteisöt vahvasti mukaan, jotta asiakasosallisuus laajenee yhteiskunnalliseksi osallisuudeksi.
7. Osatyökykyisten saamien etuuksien ja palvelujen välistä suhdetta on selkeytettävä mahdollistamalla eri etuuksien joustavampi yhteensovittaminen sekä siirtymällä palveluissa etuusperusteisesta tarveperusteiseen lähestymiseen.
8. Tarvitaan sekä valtakunnallisia että maakunnallisia linjauksia sosiaalipalvelujen ja kasvupalvelujen välisestä yhteistyöstä ja työnjaosta tulevassa rakenteessa (esim. työhönvalmennuspalvelut, osallisuuden edistäminen).
9. Osatyökykyisille ja heikossa työmarkkina-asemassa oleville suunnattujen palvelujen saatavuuden ja käytön seuraamiseksi ja arvioimiseksi on ryhdyttävä keräämään maakunnallista ja valtakunnallista rekisteri- ja tilastotietoa.

SEURANTAINDIKAATTOREITA TARVITAAN

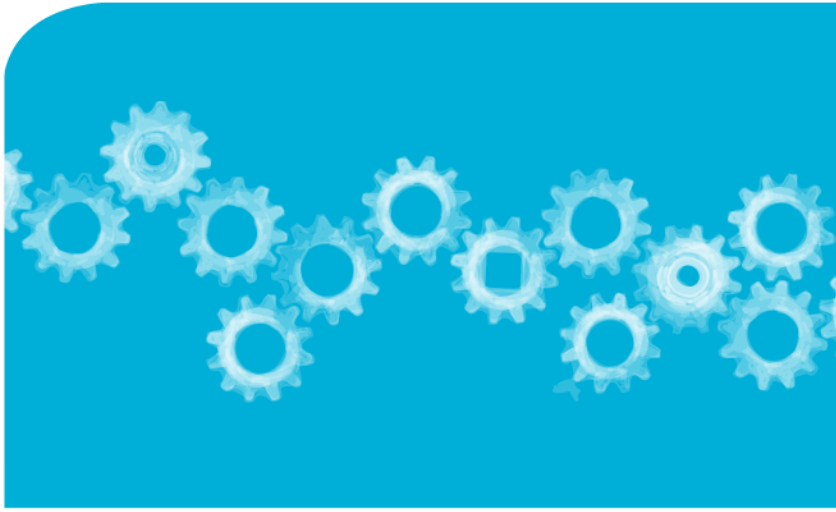
- Osatyökykyisille suunnattujen palvelujen seuraamiseksi ja arvioimiseksi tarvitaan maakunnallista ja valtakunnallista rekisteri- ja tilastotietoa.
- Tälle kohderyhmälle suunnattujen palvelujen saatavuutta ja palvelujen käyttöä seurataan vaihtelevasti eikä tilastoihin ja rekistereihin perustuvaa indikaattoritietoa näistä palveluista ole juurikaan saatavilla.
- Valtakunnalliseen sote-ohjaukseen valmistellaan kansallista mittaristoa (ns. Kuva-indikaattorit), jossa myös todetaan erityisesti sosiaalipalveluihin liittyvien indikaattorien puute.

Millaisia indikaattoreita tarvitaan?

- Palvelutarvetta kuvaavia indikaattoreita, esim. väestön kuntoutustarvetta ja toimintakykyä kuvaavat indikaattorit
- Palvelujen saatavuutta ja käyttöä kuvaavia indikaattoreita, esim.:
 - Työhönvalmennuksen saatavuus ja käyttö eri asiakasryhmissä
 - Sosiaalisen kuntoutuksen saatavuus ja käyttö
- Tarvitaan palvelujen käyttäjien arvioita palveluista ja niiden hyödystä, esim.
 - Päivätoiminnan asiakkaiden palautteet
 - Kuntouttavasta työtoiminnasta saatu hyöty
- Indikaattoreita palveluprosessin seurantaan ja vaikuttavuuden arviointiin, esim.
 - Työtoiminnan tai työhönvalmennuksen aloittaneista työllistyneet

- Blomgren, Sanna:
[Työllistymisen ja osallistumisen mahdollisuuksista mahdollisuuksiin](#), THL-blogi 13.8.2018
- Karjalainen, Pekka:
[Jokaisella on oikeus työhön](#), THL-blogi 10.4.2018
- Saikku, Peppi & Kivipelto, Minna:
[Muutosta arvioimassa](#), Blogi Innokylässä 18.5.2017
- Karjalainen, Pekka & Blomgren, Sanna & Saikku, Peppi (2018) [Asiantuntijatiedon koonti](#), Powerpointesitys.
- Mallit työllistymiseen ja osallisuuteen OTE4 -projektin hallinnollinen loppuraportti.

- Heidenreich, M. & Rice, D. eds. (2016) Integrating Social and Employment Policies in Europe. Active Inclusion and Challenges for Local Welfare Governance. Cheltenham: Edward Elgar.
- Laitila, M. (2010) Asiakkaan osallisuus mielenterveys- ja päihdetyössä. Fenomenografinen lähestymistapa. Publications of the University of Eastern Finland. Dissertations in Health Sciences 31.
- Leemann, L. & Hämäläinen, R.-M. (2015) Asiakasosallisuus. Sosiaalisen osallisuuden edistämisen koordinaatiohanke (Sokra). Terveysten ja hyvinvoinnin laitos.
- Minas, R. (2016) The concept of integrated services in different welfare states from a life course perspective. International Social Security Review 69:(3-4, 85-107.
- OECD (2015) Integrating Social Services for Vulnerable Groups. Bridging sectors for better service delivery.
- Oivo, T. & Kerätär, R. (2018) Osatyökykyisten reitit työllisyyteen - etuudet, palvelut, tukitoimet. Selvityshenkilöiden raportti. Sosiaali- ja terveysministeriön raportteja ja muistioita 43/2018. Helsinki: Sosiaali- ja terveysministeriö.
- Patton, M.Q. (1997) Utilization-Focused Evaluation. The New Century Text. 3rd Edition. Thousand Oaks: Sage.
- Patton, M.Q. (2011) Developmental Evaluation. Applying Complexity Concepts to Enhance Innovation and Use. New York: The Guilford Press.
- Saikku, P. (2018) Hallinnan rajoilla. Monialainen koordinaatio vaikeasti työllistyvien työllistymisen edistämiseksi. Valtiotieteellisen tiedekunnan julkaisuja 74. Yhteiskuntapolitiikka. Helsinki: Helsingin yliopisto.
- Straw, R.B. & Herrell, J.M. (2002) A Framework for Understanding and Improving Multisite Evaluations. New Directions for Evaluation, no.94, Summer, 5-15.



Osatyökykyisille
tie työelämään

HALLITUKSEN
KÄRKIHANKE

Kaikkien työpanosta
tarvitaan

OTE

Erikoistutkija Peppi Saikku
[peppi.saikku\(at\)thl.fi](mailto:peppi.saikku(at)thl.fi)

Tutkija Sanna Blomgren
[sanna.blomgren\(at\)thl.fi](mailto:sanna.blomgren(at)thl.fi)

Materiaalia/ linkejä:

[OTE 4 -projekti Innokylässä](#)

[OTE-hanke: Ratkaisuja työkyvyn
ylläpitoon ja osatyökykyisten
työllistymiseen](#)

[OSKU – Tie työelämään portaali](#)

stm.fi/ote
#OTEhanke
#kärkihanke