

Sote-rakennemuudistushanke

Hankesuunnitelma

Pohjois-Karjalan sosiaali- ja terveyspalvelujen kuntayhtymä
Siun sote

Hanke

Sisällysluettelo

1	Hankkeen tausta	3
2	Hankkeen tavoitteet, vaiheistus, tulokset, skaalautuvuus ja kustannukset	5
2.1	Osa-alue 1: Vapaaehtoinen alueellinen valmistelu ja hankekoordinaatio	5
2.2	Osa-alue 2: Johtamisen ja ohjauksen kehittäminen	7
2.3	Osa-alue 3: Toimintatapojen ja -prosessien uudistaminen ja yhtenäistäminen digitaalisten välineiden avulla	14
2.4	Osa-alue 4: Yhteistyötasoinen tai muut maakuntien yhteinen kehittäminen	23
3	Hankkeen hallinnointi	28
3.1	Hankkeen kattavuus ja organisoituminen	28
3.2	Viestintä ja sidosryhmät	30
3.3	Seuranta ja arviointi	30
3.4	Riskit ja niihin varautuminen	31

1 Hankkeen tausta

Pohjois-Karjalan sosiaali- ja terveystalvelujen kuntayhtymä Siun sote aloitti toimintansa 1.1.2017. Siun sote huolehtii julkisista sosiaali- ja terveystalveluista 12 kunnan alueella Pohjois-Karjalassa ja Heinävedellä sekä ympäristöterveydenhuollon ja pelastuslaitoksen toiminnoista Pohjois-Karjalan alueella. Kuntayhtymään kuuluvat Joensuu, Kontiolahti, Kitee, Rääkkylä, Tohmajärvi, Ilomantsi, Lieksa, Nurmes, Juuka, Polvijärvi, Outokumpu, Liperi ja Heinävesi. Vuoden 2019 lopussa Siun soten alueella asui 164 676 asukasta. Rääkkylän kunta on kokonaisulkoistanut sosiaali- ja terveystalvelut vuoden 2020 loppuun saakka. Rääkkylän väestömäärä on 2126 vuoden 2019 lopussa.

Suomen hallitus on käynnistänyt sosiaali- ja terveydenhuollon uudistuksen valmistelun ja julistanut valtionavustushaun kehittämishankkeille, joilla tuetaan rakenneuudistusta. Uudistuksessa sosiaali- ja terveystalveluiden ja pelastustoimen järjestäminen kootaan kuntaa suuremmille itsehallinnollisille alueille, maakunnille. Hallitusohjelman mukaan uudistus tarvitsee tuekseen toimivat tietojärjestelmä- ja tiedonhallintajärjestelmät tietopohjan ja yhtenäisen raportoinnin toteutumiseksi. Siun soten alueella sote-rakenneuudistusta tukevaan alueelliseen valmisteluun varaudutaan toteuttamalla järjestämissiirron vaatimia valmistelutehtäviä. Johtamisen ja ohjauksen kehittäminen ja toimintatapojen ja -prosessien uudistaminen ja yhtenäistäminen digitaalisten välineiden avulla on kehittämistyössä keskeisessä roolissa, samoin kuin maakuntien yhteinen kehittäminen. Pohjois-Karjalassa sote kuntayhtymään kuuluvat myös ympäristöterveydenhuollon talvelut.

Sotejärjestäjän kustannustehokkaan ja vaikuttavan toiminnan mahdollistamiseksi tarvitaan moderni tietojohdamisen kokonaisuus. Tässä kokonaisuudessa yhteys kansalliseen tietojohdamisen ytimeen on varmistettu, tietojohdamista tukevat järjestelmät sisältävät kaikki olennaiset toiminnot ja muodostavat yhteensopivan kokonaisuuden ja tiedolla johtaminen on osa strategista ja operatiivista johtamista. Talvelutuotannon eri tuotantotapojen ja alueellisten erojen vertailu vaikuttavuuden ja kustannustehokkuuden kannalta on välttämätöntä. Tietojärjestelmäkokonaisuuksien hallinta ja edelleen kehittäminen vaatii alueelliselta ict-arkkitehtuurilta järjestäjän näkökulmasta kyvykkyyttä yhteensopivuuteen kansallisten tietojohdamisen määrittelyjen kanssa mutta toisaalta riittävää ketteryyttä palvellakseen maakunnan sotejärjestäjän perustehtävää : alueen asukkaiden tarpeiden mukaista sote talvelujen järjestämistä ja tuottamisen ohjausta. Siun soten rakennerahahakemuksen ydin on johtamisen, tietojärjestelmien sekä digitaalisten talvelujen kokonaisuuden kehittämisessä. Kokonaisuuden lähtökohtana on asukkaiden perustalvelujen vahvistaminen. Rakennerahahakemukseen sisältyvät osa-alueet on rakennettu tukemaan tulevaisuuden sotekeskuksen toimintaa talvelujen saatavuuden, oikea-aikaisuuden, vaikuttavuuden sekä ennaltaehkäisyn näkökulmista.

Keskeiset operatiiviset tietojärjestelmät ovat kaiken toiminnan perusta soteorganisaatioiden arjessa. Siun sotessa nämä järjestelmät ovat tulleet elinkaarensa päähän. Siun sote on mukana KL Kuntahankinnat Oy:n kilpailuttamassa Asiakas- ja potilastietojärjestelmän (APTJ) yhteishankinnassa. Hankkeessa tehdään ylimaakunnallista yhteistyötä Essoten ja Keski-Suomen sairaanhoitopiiriin kanssa. Uuden APTJ:n käyttöönotto alkaa yhteisellä suunnitteluvaiheella. Suunnitteluvaiheessa tehdään prosessimäärittelyt valtakunnallisten toimintamallien ja yhtenäisten toimintatapojen ja -prosessien käyttöönotosta alueille. Suunnittelussa ja prosessimäärittelyissä huomioidaan valtakunnallisen sosiaalihuollon Kanta-käyttöönotto ja sosiaalihuollon talvelujen rakenteisen kirjaamisen käyttöönotto. Uuden järjestelmän myötä pyritään löytämään yhteistyössä parhaita käytänteitä myös etä talvelujen toteuttamiseen ja kansalaisen sähköisen asioinnin parantamiseen sekä kustannusvaikuttavan asioinnin mahdollistamiseen. Siun sote toimii hankehallinnoijana tälle yhteistyölle tämän hakemuksen puitteissa. Uuden APTJ:n myötä uusitaan koko tiedontuotannon rakenne, joka pohjautuu vanhoihin lähdejärjestelmiin.

Siun sote on tehnyt tietojohdamisen kyvykkyuden kypsyysarvioinnin, jonka perusteella on tunnistettu kehittämistarpeita. Integroituneena sote-talvelujen tuottajana Siun sotessa on tiedostettu alueelliset puutteet talvelutuotannossa sekä havaittu uudet haasteet ehkäisevien toimien ja talvelujen sekä

korjaavien palvelujen kokonaisuuksien johtamisessa. Kokonaisuuksien johtaminen myös yli hallintorajojen edellyttää aiempaa laajempaa tietopohjaa. Tieto tulee myös kyetä palauttamaan operatiivisiin lähdejärjestelmiin arjen työtä tekevien ammattilaisten tueksi. Peruspalvelujen vahvistaminen ja siihen liittyvä asiakassegmentoinnin tarve mahdollistuvat vain tietopohjan laajentamisella sekä sen avulla tapahtuvan systemaattisen, ilmiöpohjaisen tiedolla johtamisen mallin käyttöönottamisella.

Maakuntien välisen sotetiedon vertailukelpoisuuden varmistamiseksi Siun sote joutuu uusimaan tiedolla johtamisen teknisiä ratkaisuja VIRT A-hankkeen¹ kanssa yhteensopiviksi. Hyödynnämme kehittämisessä olemassa olevia kansallisia määrittelyjä. Myös tiedon toissijaisesta käytöstä annetun lain (552/2019) sekä sote-tiedon toisiokäytön kokonaisarkkitehtuurin edellytysten täyttämiseksi tarvitaan merkittäviä investointeja.

Asiakaslähtöiset palvelut edellyttävät parempaa asiakasymmärrystä. Palvelujen käyttäjien tarpeiden kohdistaminen oikeisiin palveluihin kustannusvaikuttavasti vaatii segmentointia, paljon palveluja käyttävien asiakkaiden prosessien parantamista ja uusien työkalujen käyttöönottoa. Onnistunut segmentointi, palvelujen vaikuttava kohdistaminen sekä kustannusvaikuttavien palveluvaihtoehtojen valinta edellyttää investointeja ohjelmistoihin ja tietojärjestelmäratkaisuihin. Näiden avulla palveluprosesseja saadaan modernisoitua toimiviksi kokonaisuksi asiakkaan kannalta. Palvelujen järjestäjän kannalta ratkaisut tukevat tiedolla johtamisen mahdollisuuksia, kustannusten parempaa hallintaa ja ennakoitua sekä asiakaskokemuksen parempaa johtamista.

Asiakasrajapinnassa tapahtuvien uudistusten johtamisen tulee niinkään uudistua - niin asiakkuuksien johtamisen kuin hallinnonkin näkökulmasta. Asiakkuuksien johtamista järjestäjän perspektiivistä tarkoituksenmukaisella tavalla on hidastanut tietojärjestelmien puute. Kokonaisuutta tukevien hallinnon ratkaisujen ja ohjelmistokokonaisuuksien hankkiminen ja tehokas käyttöönotto ovat välttämättömiä edellytyksiä sille, että organisaatio pystyy hallitsemaan asiakkuuksia ja asiakaspalveluostoja kustannustehokkaasti ja vaikuttavasti. Kokonaisuuksien hallinta järjestäjäorganisaatioissa vaatii tuekseen yhteentoimivat järjestelmät.

Perustason palveluiden ja erityisosaamisen yhdistäminen asiakkaan kannalta sujuvaksi kokonaisuudeksi edistää palveluihin pääsyn oikea-aikaisuutta. Tämän toteutumisen tueksi etsimme teknisiä ratkaisuja. Rakennerahoituksen turvin toteutetaan maakunnallinen digitaalinen skaalautuva palvelualusta, otetaan käyttöön segmentoinnin työkaluja, vahvistetaan tarkoituksen mukaisia etäpalveluratkaisuja ja otetaan käyttöön uusia. Palvelualustan kehittämisessä otetaan huomioon yksityinen palvelutuotanto sekä järjestöjen rooli ja mahdollisuudet asukkaiden hyvinvoinnin tukena. Palvelualustan perustuu julkisen vallan ylläpitämien systeemien ytimeen. Etäpalvelutuotanto ja liikkuvat palvelut eivät ole mahdollisia ilman ohjelmisto- ja välinehankintoja. Tarvitaan investointeja sellaisiin kilpailutettuihin ratkaisuihin, joiden on kansallisesti osoitettu toimivan ja tuovan lisäarvoa sekä organisaatioille että asiakkaille. Samalla luodaan osana tiedolla johtamisen kokonaisuutta sellainen seurantamittaristo, jolla tämän kokonaisuuden kustannusvaikuttavuutta sekä hyötyä voidaan mitata.

Sotejärjestäjän yksi keskeinen tehtävä on huolehtia palvelutuotannon laadusta ja kustannustehokkuudesta riippumatta siitä, mikä taho palvelut tuottaa. Asiakkaan valinnanvapauden toteutumisen kannalta monituottajuuden mahdollistuminen alueilla on tärkeää. Sopimusperusteiset ostot muodostavat soteorganisaatioiden talouden toteumasta huomattavan osan, esimerkiksi Siun sotessa tavaroiden ja palveluiden ostojen osuus on noin 30 % kokonaistaloudesta. Myös sopimustieto tulisi saada osaksi uutta tietojohdamisen ratkaisua, jotta ilmiöpohjaisia asiakokonaisuuksia voidaan johtaa kustannusvaikuttavalla tavalla.

¹Sosiaali- ja terveysministeriön sote-tiedolla johtamisen, ohjauksen ja valvonnan toimeenpano-ohjelma TOIVO:n ja SoteDigin toimeenpaneman VIRT A -hankkeen toteutusmallin ytimessä oleviin käsitelmilleihin.

Pelkät välineet ja ratkaisut eivät kuitenkaan yksin riitä, vaan peruspalvelujen vahvistamisen ja tulevaisuuden sotekeskuksen päivittäisjohtamisen uudistamiseen on panostettava. Yhteensovittavalla johtamisella on rakennettava toimivien paikallisten ja alueellisten yhteistyöverkostojen rakentamista, ja kykyä neuvotella sekä sopia eri osapuolten kanssa yhteisistä toimintamalleista ja johtamisajattelussa tulee siirtyä ekosysteemien hallintaan – palvelupolkumallilla, jota osana rakenneuudistusta lähdetään alueella pilotoimaan. Sote-keskus voidaan luoda dynaamiseksi palvelu- ja innovaatioekosysteemiksi, joissa huomio ei ole vain keskuksessa vaan ennen kaikkea sen yhteistyöverkostoissa – lähtökohtana palvelutuotannossa on asiakkaiden tarpeet. Tämä edellyttää professioiden välisen yhteistyön kehittymistä niin, että asiakkaiden tarpeiden tunnistaminen palveluissa ei ole sidottu pelkästään henkilön taustakoulutukseen. Tämän tueksi tarvitaan osana rakenteellista uudistusta alueen toimijoiden muutosvalmennusta ja koulutusta.

2 Hankkeen tavoitteet, vaiheistus, tulokset, skaalautuvuus ja kustannukset

2.1 Osa-alue 1: Vapaaehtoinen alueellinen valmistelu ja hankekoordinaatio

Tämän osa-alueen tavoitteena on vahvistaa ja tukea Siun soten kyvykkyyttä sotepalvelujen järjestäjänä sote- ja maakuntauudistuksessa. Alueella on tehty jo pitkään maakunnallisen sotemallin kehittämistyötä. Pohjois-Karjalassa on tunnistettu THL:n arviointiraportissaan ja STM:n keskusteluissa esillä olleet alueelliset haasteet. Tällä hankehakemuksella ja tulevaisuuden sote-keskusohjelmaan liittyvällä hankehakemuksella vastataan erityisesti näihin haasteisiin, myös järjestämistehtävän näkökulmasta. Vaikka alueella on tehty järjestämistehtävän siirtoon liittyvää kehittämistyötä aiemminkin, on järjestämistehtävän siirto kuitenkin päivitettävä vastaamaan tulevaa järjestämisäädäntöä ja siihen liittyviä normeja. Siun sotella on mahdollisuus tuottaa kansallisesti merkittävää informaatiota muille valmistelussa eri vaiheissa oleville alueille vertaisarvioinnilla ja kehittämistulostemme ja -kokemuksemme jakamisella ja levittämällä. Tähän osa-alueeseen on varattu kustannuksia pääsääntöisesti henkilöstömenoihin, palvelujen ostoon ja toimintakuluihin, yhteensä 713 152 €.

Osa-alue 1 tavoitteet	Toimenpiteet tavoitteiden saavuttamiseksi
1.Ennen hallituksen esitystä alueellisen järjestämisvastuun kokonaisuuden hallinta ja johtaminen	<p>Osatavoite:</p> <p>Siun soten alueella on tehty tähän osioon liittyvää työtä aiemmin, muun muassa hallintomallit ja yhteistyömallit on tehty aiemmin omalla rahoituksella ja vapaaehtoisesti. Valtionavustusta haetaan tässä vaiheessa hankekoordinoinnin järjestämiseen liittyviin kustannuksiin, kuten hankejohtajan palkkukseen ja hankekoordinoinnin toimintakuluihin.</p> <p>Toteutusaikataulu:</p> <p>Hankekoordinaatio 1/1/2020-30/6/2020</p> <p>Hankekokonaisuuksien hallinto ja johtaminen 01/07/2020-31/12/2021.</p>
2. Hallituksen esityksen jälkeen valmisteltavat asiat	<p>Osatavoite:</p> <p>Hallinnon rakenteiden, henkilöstön siirron, omaisuuden siirron ja sopimussirtojen osalta käynnistetään valmistelu hallituksen esityksen jälkeen.</p>

<p><i>Järjestämissuunnitelman laatiminen vaiheistetuksi tukemaan järjestämistehtävän siirtoa</i></p>	<p>Toteutusaikataulu ja vaiheistus:</p> <p>1. Järjestämissuunnitelman kirjoittaminen ja järjestämistehtävän siirron valmistelu tulevan lainsäädännön pohjalta uuteen organisaatioon</p> <p>a) Järjestäjän tehtävien kuvaus ja dokumentointi 01/07/2020-31/12/2021</p> <p>b) Järjestämistehtävän siirron aikataulutusta ja dokumentointi 01/07/2020-31/12/2021</p> <p>c) Järjestäjän palvelutuotannon ohjauksen, seurannan ja toiminnan arvioinnin suunnittelu ja dokumentointi osaksi maakunnallisen järjestäjän toimintaa 01/07/2020-31/12/2021</p> <p>d) Kansallisen ohjauksen seurannan ja toiminnan arvioinnin kohdistaminen osaksi maakunnallisen järjestäjän toimintaa, tähän liittyvät sopimukset aikataulutukset ja dokumentointi 01/07/2020-31/12/2021</p> <p>e) Järjestäjän valvonnan tehtävien valmistelu sekä näihin liittyvän järjestämistehtävän siirron valmistelu sekä tähän liittyvä dokumentointi 01/07/2020-31/12/2021</p> <p>2. Järjestämissiirron valmisteluun liittyvät tehtävät</p> <p>a) Järjestäjän talouden (rahoitus, kustannuslaskenta, kustannusten seuranta, talous- ja toimintasuunnittelu, omaisuuden siirto jne.) kokonaisuuteen liittyvien tehtävien suunnittelu ja valmistelu järjestämistehtävän siirtoon liittyen 01/07/2020-31/12/2021</p> <p>b) Henkilöstösiirtoihin liittyvä valmistelu 01/07/2020-31/12/2021</p> <p>c) Hallinnon rakenteiden valmistelu ja dokumentointi ja sopimussiirrot 01/07/2020-31/12/2021</p> <p>d) Muiden järjestämistehtävän siirron kannalta olennaisten yhdystai rajapintojen nykytilan kartoittaminen ja toimenpiteiden suunnittelu 01/07/2020-31/12/2021</p> <p>3. Järjestäjän tietomallin mukauttaminen yhteensopivaksi tulevaan lainsäädäntöön ja edelleen kehittäminen (ks osa-alue 2 tässä hakemuksessa) 01/07/2020-31/12/2021</p> <p>4. Järjestäjän TKI-tehtävään liittyvän toiminnan ja tehtävien kuvaus, Erva-alueen ja kansallisen tason kehittämisrakenteiden yhteensovittaminen maakunnan kehittämisrakenteiden kanssa 01/07/2020-31/12/2021</p>
<p>3. Lakien hyväksymisen jälkeen valmisteltava järjestämistehtävän siirto</p>	<p>Vuoden 2021 alusta edetään kohdan 2 osa-alueissa erityisesti viranomaistehtävien järjestämissiirron valmistelun sekä muiden pakollisten järjestämistä vastuun ottamiseen liittyvien toimintojen osalta .</p>

<p>Osa-alueen kokonaiskustannukset:713 152 € valtion avustus: 713 152 €</p>	<p>Tulokset ja vaikutukset:</p> <p>1.Tehokas ja sopivasti resursoitu sote-järjestäjä kykenee varmistamaan kustannustehokkaiden, vaikuttavien sekä tuottavien ja laadukkaiden palvelujen tuottamisen alueellaan tuotantotavasta ja tuottajasta riippumatta.</p> <p>2. Tulevan sotejärjestäjän talouden- ja toiminnansuunnittelua tukevat prosessit ja järjestelmät mahdollistavat kustannusten läpinäkyvyyden ja niiden avulla saatavalla tiedolla pystytään johtamaan kustannuskehitystä suhteessa asukkaiden palvelujen tarpeeseen.</p> <p>3. Yhdyspintojen nykytilanteen kartoittaminen mahdollistaa näillä pinnoilla tapahtuvan kehittämisen ja vähentää riskiä siihen, että syntyy uusia palvelukapeikkoja, palveluista väliinputoamista tai kustannustehottomia palveluketjuja.</p> <p>4. Järjestäjän tietojohdamisen mallin kehittämällä toisaalta vältetään päällekkäisten järjestelmien hankinnan ja käyttämisen ja siten kustannusten riskiä, huolehditaan siitä, että palveluketjujen ja palveluverkon kehittämiselle on ajantasainen perusta ja varmistetaan ohjauksen sekä seurannan ja arvioinnin tarvitsema yhteinen vertailukelpoinen tietoperusta.</p> <p>5. Tämä osa-alue mahdollistaa tämän hakemuksen osa-alueen 2 tavoitteiden toteutumisen, jolloin hankehakemusten tavoitteiden kokonaisuhyödyt realisoituvat. Hankekokonaisuuksien johtaminen järjestäjän näkökulmasta vahvistaa</p>
---	--

2.2 Osa-alue 2: Johtamisen ja ohjauksen kehittäminen

Tässä osa-alueessa on kehittämishankkeita, joilla edistetään ja tuetaan järjestämisvastuun siirtymistä sote-maakunnille. Siun sotessa johtamista ja ohjausta kehitetään toimilla, jotka vahvistavat alueen kokonaisvaltaista tiedolla johtamista ja ohjaamista sekä henkilöstöresurssien ohjausta. Lisäksi Siun sotessa tullaan kokeilemaan tulevaisuuden sote-keskushankkeessa kehitettävään perustason sosiaali- ja terveyspalvelut integroivaan sote-keskusmalliin liittyviä uudenlaisia johtamisen järjestämisen tapoja. Edellä kuvatut kokonaisuudet muodostavat neljä osatavoitetta (1-4).

Siun soten tietojohdamisen malli on pitkälti integroituneen sote-alueen johtamiseen räätälöidyn tietotarpeen mukainen, mutta sen tekninen perusta on uusittava ja vahvistettava VIRTAtoteusmallin mukaiseksi (osatavoite 1). Siun sote on osallistunut Järjestäjän tietomallin kehittämishankkeeseen edellisen hallituskauden aikana ja lisäksi Siun sote on ollut kehittämässä kansallista sote-tietopakettilaskentamallia. Merkittävä osa lähdejärjestelmistämme on vaihtumassa, ja siten on tarve varmistaa vertailutiedon käytettävyys ja saatavuus myös niiden vaihtuessa. Tässä yhteydessä tietovarastointia on tarve laajentaa sekä automatisoida, jotta tiedon tuottamisen malli olisi myös yhteensopiva valtakunnallisen VIRTAtoteusmallin mukainen, erityisesti käsittemallinnoksen osalta. Tämä parantaisi myös alueellisen tiedon vertailtavuutta kansallisen mallin kehittämistyöhön osallistumisen kautta. Sote -palvelutuotannossa vallitsee laaja yhteisymmärrys siitä, että palveluiden tehostaminen ja suuntaaminen paremmin kansalaisten tarpeita vastaaviksi edellyttää ajantasaista yhteismitallista tietoa palveluista ja niiden kustannuksista.

Siun sotessa kokeillaan osana uutta sotekeskusta moniammatillista johtamista työ- ja toimintatapojen muutosta (osatavoite 2). Tähän osatavoitteeseen liittyy myös strategisen johtamisen

ja johtamiskulttuurin sekä palveluketjujen johtamisen kehittämisen osatavoite, jolla tavoitellaan laajennettavan tietoperustan hyödyntämistä osana johtamista (osatavoite 3).

Tärkeänä osatavoitteena rakennerahahakemuksen osa-alueen 2 tavoitteista on alueellisen työvoimaresurssien dynaamisten hyödyntämistapojen testaus ja vaikutusten mallintaminen toimintalähtöisen työvuorosuunnittelun avulla (osatavoite 4). Tämä osatavoite kiinnittyy merkittävältä osalta osa-alueen 2 tavoitteeseen 1 (Siun soten tietojohdamisen teknisen perustan uusiminen ja vahvistaminen VIRTAtoteutusmallin mukaiseksi sekä automatisoiduksi tietovarastoksi). Henkilöstöhallinnon datan laajamittainen hyödyntäminen osana uutta tietoallasratkaisua mahdollistaa toimintalähtöisen työvuorosuunnittelun hyödyntämistapojen suunnittelun ja hyödyntämisen merkittävän kehittämisen mahdollistamista. Tällä hankkeen osatavoitteella on vaikutusta alueen yhä kasvavan työvoimatarpeen hillitsemisessä ja siten mahdollistaa kustannusvaikuttavien resurssien käyttömallien toteuttamisen tarkemman suunnittelun. Osa-alue sisältää kaksi erilaista hanketta, jotka nivoutuvat yhteen ja samalla tämän hakumuksen muihin teemoihin saumattomasti: 1) Työvoimaresurssien dynaamisten hyödyntämistapojen testaus ja niiden vaikutusten mallintaminen ja 2) Soten työvoimavajeesta kärsivien alojen ja palvelujen saatavuuden ennakointi hyödyntäen oppivia algoritmejä.

Tähän osa-alueeseen kohdentuu talousarvioesityksen kustannuksia investointeihin (yhdyspinnat, ohjelmistot, järjestelmät ym.), asiantuntijapalveluiden ostoihin; uudet välineet, järjestelmien kehittämistyö, hankinnat ym. sekä henkilöstökustannuksia. Kokonaiskustannukset ovat 1 853 575 €, joista haettava valtionavustuksen määrä 1 482 540 €.

Osa-alue 2 tavoitteet	Toimenpiteet tavoitteiden saavuttamiseksi
<p>1. Siun soten tietojohdamisen teknisen perustan uusiminen ja vahvistaminen VIRTAtoteutusmallin mukaiseksi sekä automatisoiduksi tietovarastoksi</p> <p><i>Tiedolla johtamisen työvälineiden käyttöönoton valmistelu ja toteutus.</i></p> <p><i>Alueellisen tietojohdamisen kokonaissuunnitelman päivitys.</i></p> <p>Siun soten tietojohdamisen hanke tehdään SoteDigin VIRTAhankkeeseen alueellisena osana Kainuun sote-pilottia kuvatulla tavalla (myöhemmin VIRTAtoteutusmalli). Mallissa muodostetaan malliohjattu automaattinen tietotuotannon kokonaisuus.</p> <p>Tietoteknisesti VIRTAtoteutusmalli rakentuu automaattisen tietovarastoinnin, data vault-tietomallinnuksen, prosessiin lähtökohtaisesti rakennetun tietosuojan huomioivan arkkitehtuuri, käsitemallinnuksen ja tietoaltaaseen integroitujen lähtötietojen varaan.</p> <p>Tietoteknisesti alueille on tarpeen muodostaa erilliset ympäristöt eli</p>	<p>Osatavoitteet ja toimenpiteet: Varmistetaan olemassa olevien tietojen hyödynnettävyys operatiivisten järjestelmien (mm. asiakas- ja potilastietojärjestelmä) uusimisen yhteydessä ja priorisoidaan järjestämisen kansallisen tietomallin käyttöönottoa.</p> <p>Toteusaikataulu ja vaiheistus: Alla kuvatun vaiheistuksen toteutus edellyttää karkeasti seuraavia työvaiheita. a) kartoitetaan tarvittavat välineet ja työkalut 30/06/2020 mennessä b) kilpailutus 01/10/2020-31/11/2021 c) ratkaisun käyttöönotto 01/12/2020 alkaen d) mallien työstö 04/01/2021 alkaen</p> <p>Konkreettiset tulokset: a) Siirrytään erillisen projektisuunnitelman mukaisesti malliohjattuun tiedolla johtamisen arkkitehtuuriin, jossa toteutetaan koneoppimisen malleja varten, käsitemallein kuvattu automatisoitu tietovarasto b) Tietovarasto mallinnetaan muutosjoustavasti data vault - pohjaisesti ja jatketaan tietovaraston sisällön laajentamista. Ensimmäiseksi toteutetaan ikäihmisten palvelun johtamiseen keskittyvä raportointikokonaisuus ja koneoppimisen malli. Ennustemallia hyödynnetään Siun sotessa mm. asiakassegmentoinnissa. Muuntojoustava mallintaminen pohjaa myös muita johtamisen tueksi toteutettavia koneoppimisen malleja. c) Otetaan käyttöön automaattinen ETL- väline ja samalla jatketaan tietovaraston sisällön laajentamista ja vaihdetaan tietolähteeksi uusi tietovarasto niiltä osin kuin mahdollista. Pienennetään tiedon hallintaa</p>

<p>yhteistä kaikkien alueiden tietoalusta ei käytännössä täyttäisi eri tarpeita.</p> <p>Alueet tarvitsevat oman johtamisen tueksi kansallisten lähteiden lisäksi omia erityispiirteitä tukevia tietolähteitä ja yhdistää niitä oman johtamisprosessin osaksi itsenäisesti.</p> <p>Tämä kokonaisuus on hankkeen yksi päätavoitteista, joka pohjaa myös muita tämän rakennerahahakemuksen osakokonaisuuksia. Hankekokonaisuuden aikana varmistetaan myös tietojen hyödynnettävyys osana operatiivisia järjestelmiä, asiakassegmentointia ja päätöksenteon ilmiöpohjaista tukemista ja johtamisjärjestelmän kehittämistä ajantasaisista tiedon hyödyntämisen osaamista kehittäen.</p> <p>Kokonaiskustannukset: 821 575 € Haettava valtionavustus: 657 260 €</p>	<p>ja tuottamiseen liittyviä kustannuksia ja siirretään painopistettä analyytiikkaan.</p> <p>d) Toteutetaan tietoallaskierros ja viedään tietolähteet tietoaltaaseen sekä varaudutaan IOT -lähteiden käyttöön.</p> <p>e) Toteutetaan ilmiö kerrallaan uusia aihealueita uuden rakenteen mukaiseen tietovarastoon</p> <p>Vaikutukset: Toiminnalliset</p> <ul style="list-style-type: none"> • Saadaan uusittua ja automatisoitua tietovarastoratkaisu vastaamaan nykypäivän vaatimuksia • Saadaan parannettua ja nopeutettua Siun sotien tiedolla johtamiseen käytettävää tietoa ja sujuvoitettua ennuste- ja analyysiprosesseja • Saadaan parannettua tiedon läpinäkyvyyttä ja dokumentointia, jotta analyysien lähtötietojen laadukkuus voidaan varmistaa ja suoritettu laskenta voidaan todentaa • Saadaan varmistettua, että laskelmista käytetään eri tilanteissa samoja versioita sekä samoja lähtötietoja (Single Source of Truth) • Saadaan koostettua tiedot korkealaatuisesti suojattuina tietovarastoon ilmiöpohjaisesti yli toimialuerajojen • Saadaan tarvittavaa tietoa kaikkien sitä tarvitsevien käyttöön oikeaan aikaan sekä varmistettua alueelta kerättävien tietojen saatavuus VIRTJA -toteutusmallin mukaisesti, TOIVO-ohjelman maakunnallisen tietotarpeenkin täyttämiseksi. • Saadaan siirrettyä olemassa oleva tietomassa vertailukelpoiseksi uuden APTJ:n tietomassan kanssa <p>Taloudelliset</p> <ul style="list-style-type: none"> • Toimintaa ohjataan lähes reaaliaikaisella tiedolla, mikä parantaa taloudellista ennakoitavuutta ja Siun sotien kustannusten hallintaa • Toteutettavien ilmiöiden analyytikalla ja tietoperustan parantamisella tuotannon kustannusten seuranta parane <p>Edellisen vaalikauden uudistuksen valmistelussa syntyneen alueellisen valmistelun hyödyntäminen: Sote-tietopakettien ja alueellisen tiedontuotannon kehittämisen jatko-hanke</p> <p>Mitä hyviä käytäntöjä tai kansallisesti hyväksi todettuja toimintamalleja osa-alueessa hyödynnetään: SoteDigin Kainuun pilotin ja kansallisen järjestäjän tietomallin viitekehystä.</p> <p>Skaalaus ja levittäminen: Toteutusmalli on SoteDigin toteutusmallin mukainen ja kansallisella verkostotyöllä SoteDigin ohjaamana mm. käsittemallit skaalattavissa kansallisesti.</p> <p>Yhteydet muihin kehittämishankkeisiin: VALTA, VIRTJA ja TOIVO -hankkeet. STM Sote-tiedon hallinta: Sote-tietopaketit – raportointityökalu kunnille, sekä tulevaisuuden sotekeskus -hanke.</p>
--	--

<p>2. Operatiivisen päivittäisjohtamisen kokeilu perustason sosiaali- ja terveyspalvelut integroivassa sote-keskusmallissa</p> <p><i>Strateginen johtaminen</i></p> <ul style="list-style-type: none"> • <i>Toimintatapojen ja -kulttuurin muutoksen rakentaminen</i> • <i>Palveluketjujen johtamisen kehittäminen</i> <p>Sote-keskus on Siun sotessa kooltaan sopiva ja hallittava, jossa on riittävän monipuolinen ammattilais- ja toimijaverkosto. Toiminnan resurssien ja toimintatapojen pohjana on alue-, asukas- ja asiakasanalyysit.</p> <p>Kokonaiskustannukset: 212 000 € Haettava valtionavustus: 169 600 €</p>	<p>Osana sote-keskusmallia pilotoidaan sote-aseilla operatiivista päivittäisjohtamisen organisoitumista ja ideologiaa. Osana strategista johtamista tavoitellaan toimintatapojen ja kulttuurin muutosta.</p> <p>Alueen tiedontuotantoa on kehitetty tähän suuntaan. Pyritään vaikuttavaan palvelutuotantoon ja vaikuttavuutta arvioidaan osana toiminnan toteuttamista. Alueellisen hyvinvointitiedon hyödyntämistä lisätään ja tässä mukana myös kunnat ja hyte-rakenne alueellisen hyvinvointikertomuksen jatkumona.</p> <p>Vaiheistus:</p> <ol style="list-style-type: none"> a) Perehdytään käytössä oleviin malleihin ja toimiviin konsepteihin kansallisesti ja kansainvälisesti 01/10-31/12/2020 b) Kilpailutetaan muutosvalmennusta päivittäisjohtamisen kehittämiseksi integroivalle sote-keskusmallille, huomioiden sosiaalipalvelujen vahvemman osallisuuden 01/10/2020-30/03/2021 c) Toteutetaan muutosvalmennuksen suunnittelua alueellisten asiakaskesteisten palvelujen päivittäisjohtamisen kokeilu osaksi tiimimallin ympärille muodostuvaa uutta sote-keskusta 01/04-01/09/2021 d) Jalkautetaan toimintamallia 01/10/2021 alkaen <p>Konkreettiset tulokset: Kokeilussa luodaan malli, miten moniammatillista sote-keskusta voidaan johtaa ekosysteemisenä kokonaisuutena ammattirajat ylittäen.</p> <p>Vaikutukset: Toiminnalliset</p> <ul style="list-style-type: none"> • Sosiaalihuolto on olennainen osa palvelukokonaisuutta • Johtamismalli on ennemmin dynaamisen ekosysteemin johtamista kuin vain ammattiryhmän tai palvelun • Paikalliset asukkaat ja järjestöt otetaan mukaan kehittämiseen – jatkuva vuoropuhelu heidän ja palveluiden järjestäjän kesken (rakenteet ja mittarit) • Asiaa pilotoitu jo aiemmin Rantakylän Hyvinvointiasemalla vuosia sitten, monistetaan parhaita käytäntöjä alueelle • Tunnistetaan alue-erityisyys ja toimijat, ja sen vuoksi sama rakenne ei toimi kaikkialla alueellamme ja toimintarakenne sopeutetaan palvelualueen väestön tarpeeseen • Osana uuden APTJ:n suunnitteluvaihetta selkeytetään myös palvelujen johtamisen käsitettä ja siellä tarvittavia rakenteellisia muutoksia, jotka voidaan myös uudella APTJ-kokonaisuudella paremmin hallita mm väestön terveydenhallinta -osioilla. • Tuotetaan hankittavalla uudella tietojohtamisen kokonaisuudella ilmiö/palvelulähtöistä asukas- ja asiakasanalyysiä, ohjaustiedoksi tuotettaville paikallisille palveluille. <p>Taloudelliset</p> <ul style="list-style-type: none"> • Johtamisrakennetta yksinkertaistamalla mahdollistetaan ymmärrystä palvelukokonaisuuksien johtamisesta ja tavoitellaan kustannusten pienentämistä. <p>Edellisen vaalikauden uudistuksen valmistelussa syntyneen alueellisen valmistelun hyödyntäminen: Rantakylän hyvinvointiasemakokeilu, palvelutuotantosuunnitelma, tehdyt</p>
---	---

	<p>organisaation muutokset, hyte-työn kehittäminen uusien yhdyspintojen osalta</p> <p>Mitä hyviä käytäntöjä tai kansallisesti hyväksi todettuja toimintamalleja osa-alueessa hyödynnetään: THL työpaperin 37/2019 mukaista Viraston johtamisesta ekosysteemien hallintaan -toimintamallia.</p> <p>Skaalaus ja levittäminen: Tunnistetaan alue-erityisyyttä vaativat suunnitelmat ja toimet ja toisaalta helposti skaalautuvat asiat. Jaetaan tietoa ja kokemusta kansallisissa verkostoissa.</p> <p>Yhteydet muihin kehittämishankkeisiin: Tulevaisuuden sotekeskus -hanke.</p>
<p>3. Strategisen johtamisen ja johtamiskulttuurin sekä palveluketjujen johtamisen kehittäminen.</p> <p><i>Tiedolla johtamisen työvälaineiden käyttöönoton valmistelu ja toteutus, mukaan lukien laatutyön organisoituminen (ks. Tulevaisuuden sote-keskushakemus kohta laatu ja vaikuttavuus).</i></p> <p><i>Strateginen johtaminen, erityisesti toimintatapojen ja kulttuurin muutoksen rakentaminen, palveluketjujen johtamisen kehittäminen.</i></p> <p>Hankekokonaisuus liittyy Siun soten ostamisen kytkemiseen osaksi siihen liittyvää tietojärjestelmäviitekehystä.</p> <p>Ostamisen toiminnanohjausjärjestelmällä tehostetaan ostamista ja sitä kautta päästään lainmukaisempaan, kuntayhtymän edunmukaisempaan, vähäisempiä strategisia, toiminnallisia ja taloudellisia riskejä sisältävään sopimukseen pohjautuvaan ostamiseen ja saavutetaan ostamiselle asetetut tavoitteet mm. havaittu säästöpotentiaali.</p> <p>Samassa yhteydessä on tarkoituksena myös luoda muuhun kuntayhtymän ICT ympäristöön istuva sopimukseen pohjautuvan ostamisen tekninen ympäristö, jossa myös sopimuksissa oleva tieto kokonaisuudessaan ohjautuu kuntayhtymän tietovarantoon ja sitä</p>	<p>Valmistellaan, päätetään ja toimeenpannaan laatutyön viitekehys. Kilpailutetaan sähköiset työvälaineet laatutyöskentelyn tueksi.</p> <p>Alueelle luodaan strategisen johtamisen kokonaisuus, jonka yksi case-esimerkki sopimukseen pohjautuvan ostamisen malli on.</p> <p>Tavoitteena on käynnistää suunnitelmallinen, vaiheittain etenevä sopimukseen pohjautuva ostamisen pitkän tähtäimen tavoitetilan tietojärjestelmäviitekehys, kohdistamalla hankkeen toimet oheisen kuvan SPO = sopimukseen pohjautuva ostaminen-projektiin.</p> <p>a. Käynnistää suunnitelmallinen eteneminen ostamisessa kohti sopimukseen pohjautuvan ostamisen pitkän tähtäimen tavoitetilan tietojärjestelmäviitekehystä. Kartoittaa perusteellisesti Siun soten palvelujen ostamisen nykytila, suhteuttaa se tavaroiden vastaavaan ja toteuttaa määrittelytyö näistä muodostuvan sopimukseen pohjautuvan ostamisen tavoitetilan tarpeista kokonaisuudessaan ja sen toteutuksesta ja siihen liittyvästä viitekehystä.</p> <p>b. Muuttaa strategisen johtamisen toimintatapoja ja ostamisen kulttuuria sekä kasvattaa kuntayhtymän ostamisen osaamisen tasoa ja sopimuksellista ostamista keskitetyllä ostamisen prosessin monialaisella ja oikea-aikaisella juridisella tuella, lisäämällä yhteistyötä eri yksiköiden välillä, laatimalla yhteistyössä eri yksiköiden kanssa ohjeistus ja kouluttamalla organisaatiota ja sidosyksiköitä käytännönläheisesti.</p> <p>c. Koekäyttää määrittelyssä luotuja integroitua sopimukseen pohjautuvan ostamisen ohjelmistoja vähintään yhdessä merkittävässä palvelukokonaisuudessa siten, että onnistutaan luomaan järjestelmien luoma pohja sopimukseen pohjautuvalle ostamiselle eli olemassa olevan tiedon ajantasaiselle siirtymiselle järjestelmästä toiseen, ostolaskujen automatisoinnille ja tiedon johtamiselle, valvonnalle ja raportoinnille ja nostettua esille toteutettavat jatkokehitystarpeet ennen mallin laajennusta.</p> <p>Vaiheistus:</p> <p>a) 01/01-30/09/2020 suunnitteluvaihe, b) 01/07-30/09/2020 määrittelytyö,</p>

<p>kautta sen hyödyntäminen kuntayhtymän valvonnassa ja muussa johtamisessa mahdollistuu.</p> <p>Sopimuksia voidaan käyttää nykyistä tehokkaammin yhteistyön ohjaukseen, ongelmien torjuntaan ja häiriötilanteiden hallintaan.</p> <p>Kokonaiskustannukset: 500 000 € Haettava valtionavustus: 400 000 €</p>	<p>c) 01/10-31/12/2020 koekäyttö ja päätöksenteko, d) 01/01-31/12/2021 laajeneminen vaiheittain</p> <p>Konkreettiset tulokset:</p> <p>Saadaan organisaation ostamisen osaamisen tason nostamisella ja toistensa kanssa integroivien järjestelmien tuottaman sopimukseen pohjautuvan ostamisen datan avulla yhteinen tahtotila sille, että pitkän tähtäimen sopimukseen pohjautuvan ostamisen tavoitella esitetystä tietojärjestelmien viitekehityksessä on ainut sote-järjestäjän strategisia tavoitteita tukeva ostamisen toimintamalli.</p> <p>Vaikutukset:</p> <p>Toiminnalliset</p> <ul style="list-style-type: none"> • Ostamisen toimintatavat ovat kehittyneet ja ne joustavoittavat, selkeyttävät, ja tehostavat ostamistamme • Ostotoimintaa on mahdollista ennakoita, johtaa, valvoa ja seurata • Ostamisen osaaminen on organisaatiossa kasvanut • Ostamisesta on saatavilla integroitujen ohjelmistojen ansiosta dataa, jonka perusteella on mahdollista todentaa tehtyä nykytila-tavoitella analyysiä ja johon pohjautuen mahdollisuus päättää pitkän tähtäimen suunnitelmasta kohti ostamisen tavoitellun tietojärjestelmä viitekehystä. • Ostamisen keskitetty monialainen juridinen ostamisen tuki tukee oikea-aikaisesti ja onnistuneesti koko ostoprosessissa ja ostosopimuksen elinkaaren hallinnassa. • Edistää digilisaation hyödyntämistä sote-tukipalvelujen toteuttamisessa, syventää sote toiminnan integraatiota ja lisää ostojen yhtenäistämistä. <p>Taloudelliset</p> <ul style="list-style-type: none"> • Keskitetyn monialaisen ja oikea-aikaisen juridisen tuen ja koulutuksen avulla ostamisen osaaminen organisaatiossa on kasvanut ja ostamisen prosessit ovat selkeämpiä, laillisempia, hallitumpia, kuntayhtymän edun mukaisempia, vähäisempiä toiminnallisia ja strategisia riskejä sisältäviä sekä kustannustehokkaita. • Sopimuksen tekemisen merkityksen ymmärrys taloudellisessa riskienhallinnassa on kasvanut ja sopimusten määrää ja kuntayhtymän sopimuksellisen ostamisen osuutta on onnistuttu kasvattamaan, joka vähentää ohioistamista ja taloudellisia riskejä. • Ostamisen prosessien yksinkertaistamisella ja ohjeistamisella on onnistuttu säästämään työntekijöiden työaika. • Tekninen ympäristö mahdollistaa ostamisen seurannan, valvonnan ja osittaisen puuttumisen ohioistamiseen, joka vaikuttaa toimintakulttuuriin ja sitä kautta tehostaa ostamista ja aikaan saa kustannussäästöjä. • Ostamisen tiedon siirtyminen kuntayhtymän tietovarantoon ja sitä kautta ostamisen johtaminen mahdollistaa ostamisen sopimuksellisen toiminnan ennakoitua ja niiden eurovaikutusten arviointia talousarviosuunnittelussa, maksuvalmiuden ennakoinnissa ja kynnysarvojen laskennassa. <p>Miten valmistelussa otetaan huomioon tai hyödynnetään edellisen vaalikauden uudistuksen valmistelussa syntyneitä alueellista valmistelua: Järjestäjän tietomallin kehitystyön tuloksia ja</p>
--	--

	<p>tiedolla johtamisen kansallisesta kehitystyöstä syntyneitä tietotarpeita voidaan tällä mallilla ratkaista.</p> <p>Mitä hyviä käytäntöjä tai kansallisesti hyväksi todettuja toimintamalleja osa-alueessa hyödynnetään: Yksityisen puolen pitkälle kehittyneitä ostamisen ja logistiikan toiminnanohjausjärjestelmiä ja julkisen puolen kehittymässä olevia ratkaisuja.</p> <p>Skaalaus ja levittäminen: Malli on skaalattavissa ja laajennettavissa muiden sote-toimijoiden käyttöön mm verkostomaisella tiedon jakamisella ja hyvistä käytänteistä tiedottamalla.</p>
<p>4. Työvoimaresurssien dynaamisten hyödyntämistapojen testaus ja vaikutusten mallintaminen toimintälähtöisen työvuorosuunnittelun avulla</p> <p>Kokonaiskustannukset: 320 000 € Haettava vaslitionavustus: 256 000 €</p>	<p>Pohjois-Karjalan kaltaisilla alueilla työmarkkinoiden kohdalla muualta tulevan henkilöstön hankinta on haasteellista. Alueella suurta potentiaalia palveluntuotannon turvaamisessa tarjoaa dynaaminen henkilöstöresurssien allokointi ja etukäteissuunnittelu.</p> <p>Tässä hankkeessa luodaankin tekoälyn avulla ensin alueelliset palvelutarpeen muutosennusteet vuosittain, jonka jälkeen näihin yhdistetään tekoälyavusteinen työvoiman allokointitarpeen pitkittäinen ennuste. Näitä yhdessä hyödyntäen varaudutaan mahdollisiin tulevaisuuden työvoiman vajeeseen.</p> <p>Osa-alue sisältää kaksi erilaista hanketta, jotka nivoutuvat yhteen ja samalla tämän hakumuksen muihin teemoihin saumattomasti: 1) Työvoimaresurssien dynaamisten hyödyntämistapojen testaus ja niiden vaikutusten mallintaminen ja 2) Sote:n työvoimavajeesta kärsivien alojen ja palvelujen saatavuuden ennakointi hyödyntäen oppivia algoritmejä.</p> <p>Vaiheistus:</p> <p>a) tehdään työvuorosuunnittelun automatisoinnin käyttöönotto (ks. Osa-alue 2, tavoite 1 s. 5) 01/04-31/12/2020 ja 01/01/2021 b) seurataan käyttöönoton edistymistä saatavan parantuneen datan avulla 01/01-30/06/2021 c) luodaan ennakoivia skenaarioita siitä, kuinka toimintälähtöinen työvuorosuunnittelu vastaa toiminnanohjauksellisesti tulevien työvoimavajealojen palveluntuotantoon ja palveluiden saatavuuteen huomioiden väestön muutokset ja palvelutarpeiden ennakoitut muutokset 01/01-30/09/2021 d) tehdään luotujen skenaarioitten pohjalta johtopäätökset vaikutusten mallintamisen pohjaksi 01/07-30/09/2021</p> <p>Konkreettiset tulokset:</p> <p>Dynaaminen henkilöstöresurssien allokointi asiakastarpeen mukaan parantaa huomattavasti alueellista palveluiden saatavuutta, koska näin saadaan rajallinen palvelukapasiteetti joustavammin ja tehokkaammin hyödynnetty, kohdennettua sinne missä ja milloin työvoimaa kaivataan.</p> <p>Vaikutukset: Toiminnalliset</p> <ul style="list-style-type: none"> Lisäksi se vastaa toiminnan kehittämiseen tulevaisuutta ajatellen, koska mm. Pohjois-Karjalassa sosiaali- ja terveydenhuollon henkilöstön eläköityminen kiihtyy voimakkaasti vuoteen 2025

	<p>saakka. Alueella on tehostettava työvoimankäyttöä, jotta palvelujen saatavuus pystytään turvaamaan.</p> <ul style="list-style-type: none"> • Mahdollisuus henkilöstöresurssin (määrän ja osaaminen) joustavampaan toimintalähtöiseen allokointiin. Oikeat ihmiset oikeassa paikassa oikeaan aikaan töissä. • Asiakas-/potilastarpeet määrittää työvoiman ja palveluiden sijaintia ja kohdentamista. Asiakasmäärät, -virrat ja -tarpeet määrittävät miten henkilöstöä mitoitetaan työvuoroihin. <p>Taloudelliset:</p> <p>Mallilla pienennetään henkilöstökustannuksia ja niiden kasvua.</p> <p>Edellisen vaalikauden uudistuksen valmistelussa syntyneen alueellisen valmistelun hyödyntäminen: Osaamisella soteen -hankkeen tuotoksena syntyneitä loppuraporttia "Sosiaali- ja terveydenhuollon ammattiryhmien työnkuvien ja keskinäisen työnjaon kohdistaminen ja tehostaminen SOTE-reformissa" optimoidun henkilöstörakenteen tuloksia on hyödynnetty tämän osa-alueen kehittämisessä. Hankkeessa hyödynnetään Sote järjestäjän tietomallin pohjatyötä siitä, mitä tietoa ja ymmärrystä palveluiden järjestäjällä tulisi alueelta olla, jotta se voisi tarpeeksi tehokkaasti järjestämään alueen palvelut. Erityisesti tässä osa-alueessa kiinnitetään huomiota tietomallin henkilöstöresurssien hyödyntäminen.</p> <p>Mitä hyviä käytäntöjä tai kansallisesti hyväksi todettuja toimintamalleja osa-alueessa hyödynnetään: osa-alueessa hyödynnetään Siun sotessa jo pilotoituja ja hyväksi todettuina käyttöön otettuja toimintamalleja, joita jatkokehitetään.</p> <p>Skaalaus ja levittäminen: Työkalu on monistettavissa muualla sote-sektorilla.</p> <p>Yhteydet muihin kehittämishankkeisiin: Tämä osatavoite liittyy Siun Soten tietojohdamisen teknisen perustan uusimiseen ja vahvistamiseen VIRTAtoteutusmallin mukaiseksi sekä automatisoiduksi tietovarastoksi. Henkilöstöhallinnon data siirretään osaksi uutta tietoallasta.</p> <p>Osa-alueen talousarvio: Tämän osa-alueen talousarvio rakentuu</p>
--	--

2.3 Osa-alue 3: Toimintatapojen ja -prosessien uudistaminen ja yhtenäistäminen digitaalisten välineiden avulla

Tämän osa-alueen kehittämistyö linkittyy Tulevaisuuden sosiaali- ja terveyskeskus -ohjelman mukaiseen digitaalisten palveluiden kehittämiseen. Siun sote on hankkeen aikana kartoittamassa, pilotoimassa ja ottamassa käyttöön digitaalisia ja teknisiä ratkaisuja monipuolisesti niin, että ratkaisut tukevat mahdollisimman hyvin tulevaa sosiaali- ja terveydenhuollon rakenneuudistusta. Sote-keskusten uudistamisen kustannushyöty perustuu suurelta osin palveluiden integraation, sähköisen asioinnin sekä tietoon perustuvan johtamisen koordinoituun kehittämiseen. Digirakenteiden uudistamisen (osatavoite 1) keskiössä on kokonaisuus, jossa huomioidaan strategiaa tukevat digipalvelut, systemaattinen ja jatkuva digikehittäminen. Olemassa olevien ratkaisujen pohjalta tehdään tarvittavat digitalisaatio- ja tekniset ratkaisut ja hankinnat niin, että Tulevaisuuden sosiaali-

ja terveyskeskushankkeessa esiin nostetut toimintatavat (etäasiointi, liikkuvat palvelut ym.) mahdollistuvat niin asiakkaita kuin ammattilaisia hyödyntävällä tavalla.

Asiakasprosesseja uudistetaan ja yhtenäistetään (osatavoite 2) alueen erityispiirteet huomioiden. Kehittämistyössä osallistetaan asiakkaita ja heidän edustajiaan sekä hyödynnetään kansallisia hyviä käytäntöjä ja digitaalisia ratkaisuja ottamalla niitä käyttöön eri asiakasryhmien kohdalla käytettävyyden huomioiden. Asiakasprosessien uudistamisessa huomioidaan tulevaisuuden sosiaali- ja terveyskeskushankkeessa kehittämistyön alla oleva asiakas- ja palveluohjausmalli ja asiakassegmentointi. Siun sotelle uutena toiminta selvitetään hyvinvointilähetteen (social prescribing) käyttöönottoa ja sen vaatimia teknisiä ratkaisuja. Hyvinvointiläheteellä mahdollistetaan asiakkaalle hänen hyvinvointia ja elämänlaatua parantava yksilöllinen palvelu ja tuki.

Organisaatiotasolla toimintatapoja ja -prosesseja uudistetaan (osatavoite 3) osallistamalla työntekijät kehittämään heidän asiakkaille ja ammattilaisille sopivia digitaalisia ja teknisiä ratkaisuja niiden käytettävyyden kannalta. Tässä yhteydessä huomioidaan ja mahdollistetaan työntekijöiden osaamisen vahvistaminen uudistuvassa rakenteessa. Digitaalisilla ratkaisuilla kevennetään työntekijöiden muuhun kuin asiakastyöhön käytetyn ajan määrää ja nopeutetaan prosesseja. Erilaisilla järjestelmäintegraatiotoimilla (mm. Suomi.fi -palvelu) sujuvoitetaan prosesseja ja vähennetään päällekkäistä työtä.

Osana asiakaskeskeisiä, ennaltaehkäiseviä ja kustannusvaikuttavia palveluita Siun sotessa on tarve saada toimivat työkalut palvelutarpeen arvioinnin ja asiakassegmentoinnin tueksi (osatavoite 4). Tietojohdaminen on myös tärkeä keino palveluiden integraation edistämiseksi. Merkittävä osuus (jopa 76 % Siun sotessa) resursseista käytetään monia palvelutarpeita omaavien asukkaiden hoitamiseksi. Nämä asukkaat hyötyisivät paremmin yhteensovitetuista palveluista. Edellisen hallituskauden aikana aloitetun sote-uudistuksen yhtenä tavoitteena oli palveluiden yhteensovittaminen oikea-aikaisiksi ja vaikuttaviksi palveluiksi. Se nähtiin strategisena valintana ja se oli siksi yksi keskeisimmistä kehittämisen kohteista maakuntavalmistelussa myös Siun sotessa. Alueella käynnistettiin mm. yhteisasiakasohjaustyö ja kehitettiin Siun Valinnanvapaus (SiVa) -hankkeessa asiakas- ja palveluohjauksen mallia. Sujuva palveluohjaus edellyttää asiakassegmentointia, jonka avulla voidaan asiakkaiden palvelun tarvetta paremmin sovittaa myös kustannusvaikuttavien palvelujen toteuttamiseksi oikea-aikaisesti oikean ammattilaisen toimesta. Toimivan asiakassegmentaation pohja on alueen asukkaista ja palvelujen käytöstä saatava riittävän kattava tietoperusta, minkä vuoksi tietojohdamisen tekninen perusta pitää saada ensiksi uusittua. Toimiva asiakassegmentaatio mahdollistaa palvelujen saatavuuden parantamista ja myös tuottaa ennakoivia palvelumalleja oikeille asiakassegmenteille, parantaen myös alueen tietojohdamisen laatua.

Digitaalinen palvelualusta mahdollistaa alueen palveluntuottajien sekä kolmannen sektorin hyvinvointia tukevan toiminnan saatavuustietojen yhteenkokoamisen. Tämä puolestaan luo perustan mm. hyvinvointilähete -tyyppisen toiminnan aloittamiselle. Siun sotessakin on huomattu, että aina terveydenhuolto tai sosiaalihoito ei ole asiakkaalle paras eikä kustannusvaikuttavin palvelu. Tarvitaan keinoja ohjata hyvinvointilähete asiakkaalle tietoturvalisella tavalla ja hänen suostumuksellaan. Siun sotessa on mielenkiinnolla seurattu Social Prescribing -toimintaa erityisesti Britanniassa ja tulemme seuraamaan ja kontaktoitumaan myös Lapin hyvinvointilähete -toiminnan kanssa. Hyvinvointilähete-toiminnan käyttöönotto osana asiakas- ja palveluohjausta tai muuta palvelutoimintaa tulee tarvitsemaan myös tietoteknisen alustan. Tähän liittyvää kehitystyötä on edellisen hallituskauden maakuntavalmistelun aikana jo valmistelua tehty Siun sotessa.

Alaikäisten digitaalisten palveluprosessien erityispiirteet on hankkeessa huomioitu varautumalla alaikäisten potilaiden asiointiin vaatiman Mediatri-asiakas- ja potilastietojärjestelmään vietävän palvelutapahtumakohtaisen kypsyysarviointimerkinnän toteuttamisella (osatavoite 5).

Tähän osa-alueeseen liitetty työkykyohjelma on osa tulevaisuuden sote-keskusohjelmaa. Työkykyohjelman tavoitteena on saada yksilöiden olemassa oleva työkyky käyttöön tukemalla työ-

ja toimintakykyä ja työllistymistä sekä ehkäisemällä työkyvyttömyyttä. Siun sote sitoutuu työkykyohjelman mukaiseen erilliseen, 15.6.2020 päättyvään valtionavustushankehakuun tekemällä hankkeseen resurssivarauksen tässä hankehakemuksessa (osatavoite 6).

Tähän osa-alueeseen haetaan valtionavustusta erityisesti investointeihin, asiantuntijapalveluihin ja henkilöstömenoihin. Kustannukset kohdentuvat investoinneissa asiantuntijapalveluiden ostoissa digirakenteiden uudistamisen toimenpiteisiin. Osa-alueen kokonaiskustannukset ovat 2 087 000 €, joista haettava valtionavustus 1 669 600 €.

Osa-alue 3 tavoitteet	Toimenpiteet tavoitteiden saavuttamiseksi
<p>1.Digirakenteiden uudistaminen</p> <p><i>Hankkeessa huomioidaan aiemmin tehdyt määrittelyt ja painopistealueet digitaalisten palveluiden tuottamisessa ja johtamisessa. Hankkeen aikana tehtävien digistrategian ja -vision avulla digiasiat tulevat olemaan selkeästi osa Siun soten strategista työskentelyä ja osa strategian mukaisten tavoitteiden toteutumista.</i></p> <p>Kokonaiskustannukset: 740 000 € Haettava valtionavustus: 592 000 €</p>	<p>Osatavoitteet ja toimenpiteet:</p> <p>a) Laaditaan kuntayhtymän ja toimialueiden digistrategia/-visio, joka tukee tulevaisuuden sote-keskuksen tavoitteita. Strategian laatimisessa huomioidaan teknologiavaihtojen jatkuva kehittäminen, alan kehityksen jatkuva seuranta sekä palveluiden uudelleenmäärittely ja suunnittelu</p> <p>b) Kartoitetaan sosiaali- ja terveyspalveluiden vaihtoehtoisten tuottamistapojen nykytila digitaalisuuden huomioiden (etäasiointi, etä vastaanotto, jalkautuvat/liikkuvat palvelut, kotona asumisen mahdollistavat palvelut). Kartoituksen ja olemassa olevien sopimuksien pohjalta tehdään tarvittavat hankinnat.</p> <p>c) Edistetään digistrategian ja -vision mukaista digipalvelujen käyttöönottoa kuntalaisille, sidosryhmille ja työntekijöille suunnatulla monikanavaisella viestinnällä</p> <p>Vaiheistus ja toteutusaikataulu:</p> <ul style="list-style-type: none"> • laaditaan Siun soten digistrategia ja -visio muun strategiatyöskentelyn yhteydessä 01/07-31/12/2020 • digitaalisten ja teknisten ratkaisujen nykytilan kartoittaminen ja palvelualustan suunnittelu 01/07-31/12/2020 • tarvittavien ratkaisujen, välineiden ja laitteiden hankkiminen ja käyttöönotto 01/01/2021 alkaen • digiviestinnän toteuttaminen suunnitelman mukaisesti 01/07/2020 alkaen koko hankkeen ajan <p>Konkreettiset tulokset ja vaikutukset:</p> <p>Toiminnalliset</p> <ul style="list-style-type: none"> • digirakenteiden uudistaminen ja viitekehityksen luominen jäsentää digikokonaisuuksien hallintaa ja johtamista • digikehittäminen on jatkuvaa ja ajantasaista • palvelualustan suunnittelu ja käyttöönotto sujuvoittaa prosesseja • hyvä ja monikanavainen viestintä tukee tavoitteen mukaista toimintaa <p>Taloudelliset</p> <ul style="list-style-type: none"> • olemassaolevat välineet, laitteet ja ratkaisut tiedossa ja käytössä keskitetysti • digitaalisten ja teknisten ratkaisujen hankinta helpottuu ja käytettävyys paranee • erilaiset sähköiset palvelut säästävät resursseja ja nopeuttavat prosesseja

	<p>Yhteys Tulevaisuuden sote-keskushankkeen kehittämiseen:</p> <p>Tulevaisuuden sote-keskushankkeessa kehitetään ja otetaan käyttöön monikanavaisia yhteydenotto- ja asiointipalveluja. Tavoitteena on mahdollistaa paikkariippumaton, tasapuolinen palveluiden saatavuus ja saavutettavuus digitalisaatiota hyväksi käyttäen. Tähän osatavoitteeseen liittyvät sote-keskushankkeen tavoitteet ja toimet on kuvattu hyötytavoitteen 1: Saatavuus, oikea-aikaisuus, jatkuvuus -kohdassa.</p> <p>Skaalaus ja levittäminen:</p> <p>Hankittavissa digitaalisissa ratkaisuissa huomioidaan kansalliset ratkaisut ja hyvät käytännöt. Osa ratkaisuista on kansallisessa käytössä ja mahdollisten uusien onnistuneiden ratkaisujen osalta niitä levitetään kansallisesti.</p> <p>Yhteydet muihin kehittämishankkeisiin:</p> <p>Tulevaisuuden sote-keskushanke, Suomi.fi -kansallinen kehittämistyö</p>
<p>2. Asiakasprosessien uudistaminen ja yhtenäistäminen digitalisaation avulla</p> <p><i>Asiakasprosessien uudistamisessa hyödynnetään tulevaisuuden sosiaali- ja terveyskeskushankkeessa kehittämistyön alla oleva asiakas- ja palveluohjausmalli ja asiakassegmentointi, jonka toteutumiseen tarvitaan teknisiä ratkaisuja. Asiakassegmentaatiota hyödyntäen kohdennetaan oikeammin myös asiakasosallisuutta tukevia ratkaisuja.</i></p> <p><i>Siun sotelle uutena toimintana selvitetään hyvinvointilähetteen (social prescribing) käyttöönottoa ja sen vaatimia teknisiä ratkaisuja ja yhteisen palvelualueen rakentamista.</i></p> <p><i>Edistetään maakunnassa kansallista kehitystä mm. Omaolo -palvelujen liittämiseksi osaksi palvelukokonaisuutta myös automatisoitujen ratkaisujen kautta.</i></p> <p>Kokonaiskustannukset: 340 000 € Haettava valtionavustus: 272 000 €</p>	<p>Osatavoitteet ja toimenpiteet:</p> <p>a) Hyödynnetään strategian/vision laatimisessa ja nykytilanteen kartoituksessa asiakasosallisuuden keinoja loppukäyttäjän näkökulman varmistamiseksi.</p> <p>b) Hankitaan eri asiakasryhmien tarpeisiin sopivia ja kehittyviä etäasiointi ja -palveluratkaisuja tarvittaessa kilpailuttamalla. Hankinnat kiinnitetään kansallisiin ratkaisuihin ja hyödynnetään jo olemassa olevia hyviä ratkaisuja, markkinavuoropuhelua, asiakasosallisuutta, vertaisarviointia sekä kansallista tukea. Esimerkiksi maksuttomat mielenterveys- ja päihdepalveluihin teknologiaratkaisut (Meruhealth ahdistuksen hoitoon, Previct päihdevanhempien päihdeettömyyden tukemiseen).</p> <p>c) Suunnitellaan alueelle sopiva yhteinen palvelualue asiakkaiden, työntekijöiden ja eri sidosryhmien kanssa. Palvelualue tukee palveluprosessien ja toimintamallien yhtenäistämistä, sote-keskushankkeessa uudistettavaa palvelutuotantoa ja mahdollisuutta saada keskitetysti tietoa Siun soten, järjestöjen, 3. sektorin toimijoiden sekä palveluntuottajiksi rekisteröityneiden toimijoiden palveluista. Palvelualueen suunnittelussa ja toteutuksessa huomioidaan vahvan tunnistautumisen vaatimukset Suomi.fi -tunnistuspalveluun perustuen tarvittaessa. Tähän tavoitteeseen liittyy myös toimintaan soveltuvat verkkoajanvarausintegraatiot (esim. Suomi.fi) ja että se mahdollistaa sote-keskushankkeessa kehitettävän asiakas- ja palveluohjauksen toteutumisen ja mm. hyvinvointilähetteen (social prescribing) tarvitsemat teknologiset ratkaisut. Hyvinvointilähte on toimintaan integroitu systemaattinen menettely ihmisen tukemiseksi yhteisöllisiin ei-lääketieteellisiin keinoin erilaisissa tarpeissa (ks. Lapin malli).</p> <p>d) Lisätään järjestelmiin prosesseja automatisoivia toiminnallisuuksia, kuten erilaiset Omaolo-integraatiot. Siun sotessa on sitouduttu ottamaan käyttöön kansallisesti kehitettyjä Omaolopalveluita, kuten oirearvioita. Jatkossa Omaolopalveluiden palveluvalikkoon lisätään myös palveluita, joiden paras mahdollinen hyödyntäminen (hyvinvointitarkastus, määräaikaistarkastukset, 3x10D) edellyttää sosiaali- ja terveyspalveluiden toiminnan</p>

	<p>integraatiota, mikä lisää erittäin paljon vaatimuksia perustoiminnan prosessien kehittämiseksi. Omaolopalvelut eivät ole vain digitaalisia palveluita, vaan niiden paras mahdollinen hyödyntäminen edellyttää toiminnan usein perusteellistakin muutosta</p> <p>Vaiheistus ja tavoiteaikataulu:</p> <ul style="list-style-type: none"> • asiakasosallisuus toteutuu digistrategian ja -vision laatimisessa sekä digitaalisten ja teknisten ratkaisujen käytettävyyden kokemuksena 01/07-31/12/2020 • hyvinvointilähetemallin bechmarkkaus ja tarvittavien ratkaisujen, välineiden ja laitteiden hankkiminen ja käyttöönotto 01/01-30/06/2021 alkaen • digiviestinnän toteuttaminen suunnitelman mukaisesti 01/10/2020 alkaen koko hankkeen ajan • toiminnallisuuksien lisääminen, mm. Omaolopalvelut 01/07/2020-30/03/2021 <p>Konkreettiset tulokset ja vaikutukset:</p> <p>Toiminnalliset</p> <ul style="list-style-type: none"> • asiakasosallisuus digiasioissa lisääntyy ja tieto kasvaa • digitaaliset ratkaisut mahdollistavat asiakkaille monikanavaiset yhteydenotto- ja asiointimahdollisuudet • hyvinvointilähete tuottaa uudenlaisen tavan tuottaa asiakkaille yksilöllistä tukea ja hyvinvointia • Omaolopalveluiden laajempi käyttöönotto tuottaa yhdenmukaistaa palvelusisältöjä ja -käytänteitä sekä sujuvoittaa asiakasprosesseja <p>Taloudelliset</p> <ul style="list-style-type: none"> • asiointi nopeutuu ja sujuvoituu – yhden yhteydenoton periaate • hyvinvointiläheteen käyttöönotto ohjaa asiakkaita kevyempiin palveluihin ja edistää hyvinvointia <p>Omaolopalveluiden laajempi käyttöönotto helpottaa asiakkaiden oman tilan tunnistamisessa (esim. oirearviot) ja mahdollisesti säästää turhilta käynneiltä.</p> <p>Yhteys Tulevaisuuden sote-keskusohjelman kehittämiseen: Tämä osatavoite on olennainen tekninen lisä sote-keskusohjelman tavoitteiden toteuttamiseksi. Se mahdollistaa asiakkaiden monikanavaisen asiointin ja myös kansallisten digipalvelutavoitteiden toteuttamista ja on merkittävä osa asiakkaiden palvelun saatavuuden sekä palvelujen kustannusten hillitsemisen keinovalikoimaa. Tähän osatavoitteeseen liittyvät sote-keskushankkeen tavoitteet ja toimet on kuvattu hyötytavoitteen 1: Saatavuus, oikea-aikaisuus, jatkuvuus -kohdassa sekä maksuttomien mielenterveys- ja päihdepalvelujen teknologiaratkaisujen osalta hyötytavoitteessa 3: Laatu ja vaikuttavuus.</p> <p>Skaalaus ja levittäminen: Hankittavissa digitaalisissa ratkaisuissa huomioidaan kansalliset ratkaisut ja hyvät käytännöt. Osa ratkaisuista on kansallisessa käytössä ja Siun soten hankkeen hyviä käytäntöjä sekä toteuttamistapoja levitetään mahdollisuuksien mukaan eri kanavissa.</p> <p>Yhteydet muihin kehittämishankkeisiin: Tulevaisuuden sote-keskushanke, Suomi.fi -kansallinen kehittämistyö, Hyvinvointilähete "Lapin pilotti". Siun soten</p>
--	--

	kehittämishankkeen osa-alue 3:n tavoitteeseen 1.Digirakenteiden uudistaminen.
<p>3. Organisaation toimintatapojen ja -prosessien uudistaminen</p> <p><i>Digitaalisilla ratkaisulla kevennetään työntekijöiden muuhun kuin asiakastyöhön käytetyn ajan määrää ja nopeutetaan prosesseja.</i></p> <p><i>Erilaisilla järjestelmäintegraatioilla ja digitalisoimalla asiointivaiheita sujuvoitetaan prosesseja ja vähennetään päällekkäistä työtä, joka kokonaisuutena edistää kustannustehokasta ja asiakkaiden asiointia tukevaa toimintaa.</i></p> <p><i>Digitaalisten palvelujen käyttöönoton parhaan hyödyn saaminen edellyttää kuitenkin myös jalkautuvaa palvelua sekä digitukea ammattilaisten keskuteen neuvomaan, opastamaan sekä ratkaisemaan toiminnan uudistumisen esteitä.</i></p> <p><i>Sosiaalihuollon kirjaamiskäytänteiden yhtenäistäminen sosiaali- ja terveydenhuollon integraatioon sopivaksi huomioimalla rajapintakirjaaminen, mobiilikirjaaminen sekä ajanvaraustoiminnon käyttöönotto.</i></p> <p>Kokonaiskustannukset: 280 000 € Haettava valtionavustus:224 000 €</p>	<p>Osatavoitteet ja toimenpiteet:</p> <p>a) Osallistetaan työntekijät digistrategian/-vision laatimiseen ja nykytilan kartoittamiseen. Kehittämistyössä hyödynnetään työntekijöiden käyttäjäkokemuksia ja digiosaamista.</p> <p>b) Huomioidaan hankinnoissa laitteiden, välineiden, järjestelmien käytettävyyden ja varmistetaan työntekijöiden osaaminen. Osaamisen vahvistamiseksi toteutetaan tarvittava perehdytys ja koulutus.</p> <p>c) Automatisoidaan työtä digitalisoimalla asiakas- ja potilastyöhön kuuluvia asiakirjoja ja lomakkeita maahdollisuuksien mukaan niin, että liitetään ne osaksi tunnisteteollisena tapahtuvaa verkkoajanvarausta (Suomi.fi). Automatisoidaan verkossa tehdyn ajanvaraukseen liittyvän tutkimus-/toimenpideohjeistuksen tuottaminen asiakkaalle.</p> <p>d) Laajennetaan MediSMS - tekstiviestimuistutusten käyttöä peruttujen ja muutettujen vastaanotto- ja toimenpideaikojen aiheuttaman hukan vähentämiseksi ja suunnitellaan tulevaan asiakas- ja potilastietojärjestelmään soveltuvaa toimintamallia.</p> <p>e) Laajennetaan jo osin käytössä olevia sähköisiä palveluita, kuten Suomi.fi viestit-palvelua Nearis-kuvantamisjärjestelmään, sosiaalihuollon Pro Consona- asiakastietojärjestelmään ja Mediatri-asiaksas- ja potilastietojärjestelmän sisällä.</p> <p>f) Liitetään järjestelmään potilaan asiointiin liittyvät palvelupyynnöt ja integroidaan Suomi.fi maksut -palvelu asiakasmaksulain mukaisiin palveluihin.</p> <p>g) Ohjeistetaan sote-integraatioon liittyvä rajapintakirjaaminen sisältäen sosiaalihuollon asiakastieto, potilastieto ja terveydenhuollon potilastieto</p> <p>h) Otetaan käyttöön mobiilikirjaaminen Pro Consona Omni-ympäristöön</p> <p>i) Otetaan käyttöön Pro Consona Omni-ympäristöön ammattilaisen ja kansalaisen ajanvaraustoiminto</p> <p>j) Ollaan mukana Kansa koulu III-hankkeessa alueellisessa yhteistyössä ja järjestetään siihen liittyviä koulutuksia henkilöstölle.</p> <p>Vaiheistus ja tavoiteaikataulu:</p> <ul style="list-style-type: none"> • työntekijöiden osallisuus toteutuu digistrategian ja -vision laatimisessa sekä digitaalisten ja teknisten ratkaisujen käytettävyyden kokemukset 01/07-31/12/2020 • tarvittava perehdytys ja koulutus digitaalisten ratkaisujen käyttöön 01/01-30/06/2021 • digitalisoitavien asiakirjojen ja lomakkeiden kartoittaminen ja muuttaminen sähköisiksi 01/01-30/06/2021 • MediSMS-tekstiviestimuistutusten laajentaminen ja testaus 01/07-31/12/2020

	<ul style="list-style-type: none"> • Suomi.fi -palveluiden laajentaminen eri järjestelmiin 01/01-30/06/2021 • palvelupyyntöjen integrointi Suomi.fi maksut -palveluun 01/07-28/02/2021 • Sote-integraatioon liittyvä rajapintakirjaamisen ohjeistus 01/07-31/03/2021 • Mobiilikirjaamisen käyttöönotto 01/10/2020-30/04/2021 • Ajanvaraus toiminnon käyttöönotto 01/10/2020-30/04/2021 <p>Konkreettiset tulokset ja vaikutukset:</p> <p>Toiminnalliset</p> <ul style="list-style-type: none"> • työntekijöiden osallisuus digiasioissa lisääntyy ja digiosaaminen vahvistuu • lomakkeiden ja asiakirjojen sähköistäminen sujuvoittaa työntekoa ja poistaa päällekkäistä työtä • tekstiviestimuistutusten käyttöönotto vähentää resurssihukkaa • Suomi.fi -palvelun laajentaminen eri järjestelmiin ja palvelupyyntöjen integroiminen Suomi.fi maksut -palveluun sujuvoittaa asiakas- ja asiakasmaksuprosesseja • Sote-integroitu rajapintakirjaaminen vähentää päällekkäistä kirjaamista ja sujuvoittaa tiedonsiirtoa • mobiilikirjaaminen nopeuttaa ja sujuvoittaa kirjaamista • ajanvaraus toiminnon käyttöönotto Omni-ympäristössä sujuvoittaa niin asiakkaiden kuin ammattilaisten ajanvarauskäytänteitä <p>Taloudelliset</p> <ul style="list-style-type: none"> • työprosessit sujuvoituvat, hukka vähenee • käyttämättä jäävät ajanvaraukset vähenevät ja annetut palvelut ovat ennakkoon, suurelta osin automatisoidusti ja oikein ohjeistettuja • rajapintakirjaamisen käyttöönotto vähentää resurssihukkaa • ProConsona Omni-ympäristön käyttöönotto säästää resursseja <p>Yhteys Tulevaisuuden sote-keskusohjelman kehittämiseen:</p> <p>Tämä osatavoite on olennainen tekninen lisä sote-keskusohjelman tavoitteiden toteuttamiseksi. Se mahdollistaa asiakkaiden monikanavaisen asioinnin ja myös kansallisten digipalvelutavoitteiden toteuttamista ja on merkittävä osa asiakkaiden palvelun saatavuuden sekä palvelujen kustannusten hillitsemisen keinovalikoimaa. Tähän osatavoitteeseen liittyvät sote-keskushankkeen tavoitteet ja toimet on kuvattu hyötytavoitteen 1: Saatavuus, oikea-aikaisuus, jatkuvuus -kohdassa. Sosiaalihuollon kirjaamisen yhtenäistäminen digitaalisten välineiden avulla liittyy suoraan Tulevaisuuden sote-keskusohjelman kehittämistyöhön.</p> <p>Skaalaus ja levittäminen:</p> <p>Suomi.fi -palveluun liittyvät toimet toteutetaan kansallisen kehittämisen mukaisesti ja ovat skaalattavissa kansallisesti. Onnistuneet digi- ja teknologiaratkaisut ja niiden käytettävyyden ja käyttäjäkokemukset voidaan levittää. Sosiaalihuollon kirjaamisen yhtenäistämisen liittyvät toimet ovat kansallisia.</p> <p>Yhteydet muihin kehittämishankkeisiin:</p>
--	---

	Tulevaisuuden sote-keskushanke, Suomi.fi -kansallinen kehittämistyö, kansallinen sosiaalihuollon kirjaamisen yhtenäistämisen kehittäminen, Kansa koulu III-hanke
<p>4. Palvelutarpeen arvioinnin välineiden ja työkalujen kartoittaminen, kilpailutus, ratkaisun käyttöönotto</p> <p>Palvelun tarpeen arviointi ja sen pohjalta tapahtuva palveluun ohjaus toteutetaan uusilla teknologisilla ratkaisuilla, jotka mahdollistavat asiakkaiden monikanavaisen palvelun, neuvonnan, hoidon tarpeen arvioinnin sekä palveluohjauksen.</p> <p>Osana kokonaisuutta luodaan alueen tarvitsema digitaalinen palvelualusta ja järjestöyhteistyössä tarvittavat hyvinvointilähetteen työkalut.</p> <p>Kokonaiskustannukset 417 500 € Haettava valtionavustus: 334 000 €</p>	<p>Osana tätä kokonaisuutta rakennetaan tiedolla johtamisen kokonaisuuden pohjana olevan uuden tietovaraston ja tietoallasratkaisun koneoppimismallien avulla perustat onnistuneelle asiakassegmentaatiolle oikean ammattilaisen, oikea-aikaisen palvelujen tarjoamisen mahdollistamiseksi. Lisäksi etsitään kansallisesti monistettavissa olevia ohjelmisto- ja toiminnallisia ratkaisuja palvelutarpeen arvioinnin ja asiakassegmentoinnin tueksi.</p> <p>Vaiheistus:</p> <p>a) Kartoitetaan tarjolla olevat välineet ja ratkaisut, mm. 2M-IT:n Pata-ratkaisu, Suuntima -malli, IkäOpastin SBM -alusta tms sekä niiden kyvykkyys toimia uudessa Siun soten tietojohdamisen kokonaisarkkitehtuurissa kustannustehokkaasti. Lisäksi osana kokonaisuutta kartoitetaan asiakas- ja palveluohjauksessa tarvittavat ohjelmistoalustat sekä tekniset ratkaisut 01/07-30/09/2020</p> <p>b) Suunnitellaan kokonaisarkkitehtuuriin sovittamisen tekninen toteutus olemassa olevien hyvien ja toimivien alueellisten käytäntöjen pohjalta ja selvitetään mahdollisuudet osallistua muiden maakuntien yhteishankkeisiin 01/10/2020-31/12/2021</p> <p>Konkreettiset tulokset:</p> <p>a) Luodaan toimiva asiakassegmentaatiomalli ja malli otetaan käyttöön osana asiakas- ja palveluohjausta, sekä jatkossa laajennetaan hyötykäyttöä.</p> <p>b) Segmentaatiolla saadaan aikaiseksi palvelujen kohdentamista oikein oikean ammattilaisen toimesta oikeaan aikaan ja mieluiten ennaltaehkäisevin toimin.</p> <p>Vaikutukset:</p> <p>Toiminnalliset:</p> <ul style="list-style-type: none"> Asiakkaiden palveluntarve saadaan kohdennettua paremmin oikealle ammattilaiselle. <p>Taloudelliset:</p> <ul style="list-style-type: none"> Yksilölliset vaikuttavat palvelut poistavat hukkaa asiakastyöstä ja palvelujen kohdentuminen prantaa palvelujen vaikuttavuutta (taloudet vaikutukset realisoituvat mm. sijaistyövoiman käytön vähenemisen myötä sekä ennakoivalla palvelulla) <p>Edellisen vaalikauden uudistuksen valmistelussa syntyneen alueellisen valmistelun hyödyntäminen: Palveluiden yhteensovittaminen oikea-aikaisiksi ja vaikuttaviksi palveluiksi nähtiin tärkeänä strategisena valintana ja se oli siksi yksi keskeisimmistä kehittämisen kohteista maakuntavalmistelussa. Hyödynnetään mm. Asiakas- ja palveluohjauksen mallia, joka on tuotettu osana Siun Valinnanvapaus (SiVa) -hanketta. Lisäksi Järjestämisen käsikirjassa (2018) todetaan, että maakunnat voivat suunnitella kullekin asiakassegmentille hyvin toimivan palvelujen kokonaisuuden, sekä palvelukokonaisuuksien ja palveluketjujen kehittämisverkoston (PKPK-verkosto) tuotoksia – tätä valmistelutyötä jatketaan.</p>

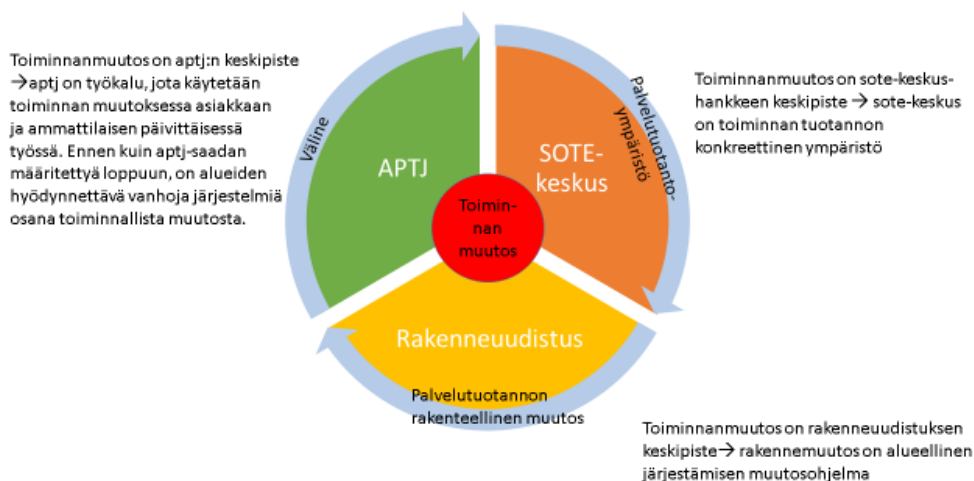
	<p>Mitä hyviä käytäntöjä tai kansallisesti hyväksi todettuja toimintamalleja osa-alueessa hyödynnetään: esim. Suuntima, IkäOpastin, PaTa -ratkaisu, Siva-hankkeen tuloksia.</p> <p>Skaalaus ja levittäminen: Pyritään löytämään ratkaisumalleja, jotka ovat kansallisesti levitettävissä mm Innokylän tai muiden verkostomaisten tapojen tai palveluntuottajien julkaisemien mallien kautta.</p> <p>Yhteydet muihin kehittämishankkeisiin: Tulevaisuuden soite-keskushanke.</p>
<p>5. Alaikäisten digitaalisten palveluprosessien erityispiirteiden huomioiminen ja kehittäminen</p> <p><i>Tulevat lakimuutokset edellyttävät alaikäisen (12-17 v.) päätöksentekokyvyn huomioimista asiointin yhteydessä tietosuojaan näkökulmasta.</i></p> <p>Kokonaiskustannukset: 51 000 € Haettava valtionavustus: 40 800 €</p>	<p>Osatavoite ja toimenpiteet:</p> <p><i>Case alaikäisten potilaiden kypsyysarvioinnin toteutus Mediatri-asiakas- ja potilastietojärjestelmään</i></p> <p>a) Testataan alaikäisten asiakkaiden kypsyysarvio Mediatri-asiakas- ja potilastietojärjestelmässä b) Otetaan käyttöön alaikäisten potilaiden asiointin vaatima kypsyysarviointimerkintä Mediatri-potilastietojärjestelmään palvelutapahtumakohtaisesti c) Laajennetaan alaikäisten asiakkaiden palvelutarjontaa sekä viestintää sähköiseksi kypsyysarvion mukaisesti</p> <p>Vaiheistus ja tavoiteaikataulu: Testaus, koulutus, toteutus 01/07-31/12/2020</p> <p>Konkreettiset tulokset ja vaikutukset:</p> <p>Toiminnalliset</p> <ul style="list-style-type: none"> tietoturvallisuus lisääntyy, kun alaikäisen päätöksentekokyvystä tehdään palvelutapahtumakohtaiset päätökset tiedonkulku automatisoituu ja sujuvoituu <p>Taloudelliset</p> <ul style="list-style-type: none"> kirjepostin kulut pienenevät, kun kirjeiden lähettäminen automatisoituu <p>Yhteys Tulevaisuuden soite-keskusohjelman kehittämiseen:</p> <p>Alaikäisen digitaalisten palveluprosessien kehittäminen liittyy kustannusten hillitsemiseen ja palvelujen saatavuuden parantamiseen.</p> <p>Skaalaus ja levittäminen:</p> <p>Alaikäisen kypsyysarviointi tulee lainsäädännön kautta pakolliseksi ja se on tehtävä vuoden 2020 loppuun mennessä kaikkialla.</p> <p>Yhteydet muihin kehittämishankkeisiin: Tulevaisuuden soite-keskushanke</p>
<p>6. Työkykyohjelma osana tulevaisuuden soite-keskusta</p> <p>Kokonaiskustannukset: 134 460 € Haettava valtionavustus: 107 568 €</p>	<p>Työkykyohjelman tavoitteena on saada yksilöiden olemassa oleva työkyky käyttöön tukemalla työ- ja toimintakykyä ja työllistymistä sekä ehkäisemällä työkyvyttömyyttä. Valtionavustuksella tuettavat toimenpidet kokonaisuudet ovat: 1. työkyvyn tuki osaksi tulevaisuuden sosiaali- ja terveyskeskusta ja 2. tuetun työllistymisen menetelmät. Siun soite osallistuu hankehakuun, joka päättyy 15.6.2020. Tähän osioon sisältyy ko. hankehakuun sisältyvät digitaalisten prosessien uudistaminen, tarkempi kustannusarvio tulevan hankehakemuksen liitteenä.</p> <p>(Ks. Työkykyohjelma 2020-2022 ohjelma ja hankeopas, Sosiaali- ja terveysministeriön julkaisuja 2020:11)</p>

2.4 Osa-alue 4: Yhteistyötasoinen tai muut maakuntien yhteinen kehittäminen

Tässä osa-alueessa haetaan valtionavustusta tietojärjestelmien konsolidointiin ja hankintojen valmisteluun. Kyseessä on Essoten, Keski-Suomen sairaanhoitopiirin ja Siun soten yhteinen hanke, jossa tavoitellaan yhtenäisten toimintatapojen ja -prosessien sekä valtakunnallisten toimintamallien ja määrittelyiden pohjalta tehtävän asiakas- ja potilastietojärjestelmien konsolidointien ja hankintojen valmistelun suunnitteluvaiheen toteuttamista. Tässä ylimaakunnallisessa hankkeessa ovat mukana Keski-Suomen sairaanhoitopiiri (KSSHP), Etelä-Savon sosiaali- ja terveystalvelujen kuntayhtymä-Essote ja Siun sote - Pohjois-Karjalan sosiaali- ja terveystalvelujen kuntayhtymä. Hanketta hallinnoi Siun sote, joka toimii myös hankehakijana.

Pohjanmaan maakunta ei ole tässä yhteishankkeessa mukana, koska Vaasan sairaanhoitopiirin (VSHP) alueella on valmistelussa uusi, vapaaehtoisuuteen perustuva hyvinvointikuntayhtymä. Hankittavan tietojärjestelmän osalta Pohjanmaan alueella on tahtotilana muodostaa muista hankkeista mukana olevista organisaatioista erillinen tietojärjestelmäympäristö muun muassa kaksikielisyyden vuoksi. Pohjanmaan maakunta on kuitenkin mukana kehittämässä ja hyödyntämässä käyttöönoton myötä muodostuvia palveluprosesseja sekä teknologista kehitystä

Uuden asiakas- ja potilastietojärjestelmän (APTJ) käyttöönottoprojekti toteutetaan vaiheittain vuosien 2020 - 2026 aikana hankinnassa mukana olevien organisaatioiden (Essote, Siun sote, KSSHP ja VSHP) kesken. Käyttöönottoprojektin ensimmäinen vaihe on noin vuoden kestävä suunnittelu- ja määrittelyvaihe (suunnitteluprojekti), jonka aikana yhdessä järjestelmätoimittajan kanssa muun muassa tarkennetaan tietojärjestelmälle asetettuja toiminnallisia ja teknisiä vaatimuksia ja määrittelyjä, suunnitellaan ja dokumentoidaan tietojärjestelmän käyttöön liittyvät toimintamallit sekä sovitaan yhteen sote-keskushankkeesta ja rakenneuudistuksessa tunnistettuja tarpeita. Suunnitteluprojekti on vaihe, jossa Siun sote, Essote, VSHP ja KSSHP vaikuttavat siihen, miten toimintaprosessit kehittyvät ja miten käyttöönotettava tietojärjestelmä tukee alueellista toiminnan muutosta.

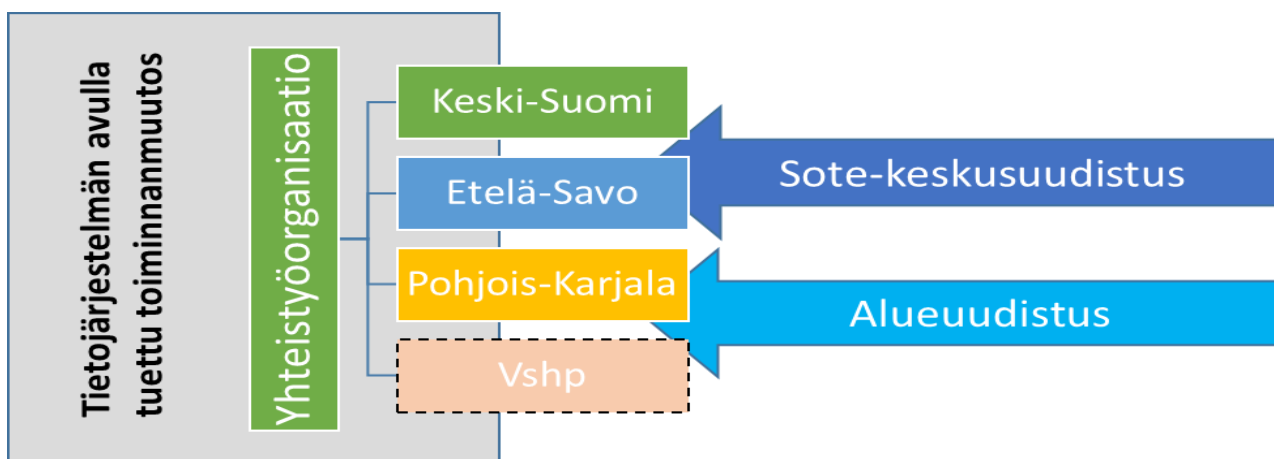


Kuva 1: Toiminnan muutos

Sosiaali- ja terveydenhuollossa tavoitteena on yhtenäistää asiakas- ja potilasprosesseja asiakkaan kokonaisvaltaisen palveluketjun toteuttamiseksi. Prosessien suunnittelun ja toteutuksen lähtökohdaksi tulee olla asiakas ja hänen yksilölliset tarpeensa. Sosiaali- ja terveydenhuollon ammattilaisten on voitava toimia yhdessä asiakkaan parhaaksi, mikä yhteinen asiakas- ja potilastietojärjestelmä mahdollistaa. Tietojärjestelmän käyttöönottoon liittyvän suunnitteluprojektin

yhtenä tavoitteena on tiedolla johtamisen parantaminen, että uudet ratkaisut edistäisivät parhaalla mahdollisella tavalla toiminnan kehittämistä ja väestön terveyden ja hyvinvoinnin ennakoitua ja seuranta. Käyttöön otettavalla järjestelmällä tuetaan laaja-alaista sote-keskustoimintaa, parannetaan alueellisten palvelujen saatavuutta ja oikea-aikaisuutta, tuodaan ennakoiva ja ehkäisevä työ näkyväksi osaksi palveluprosesseja sekä tuetaan monialaista ja yhteen toimivaa palvelukulttuuria.

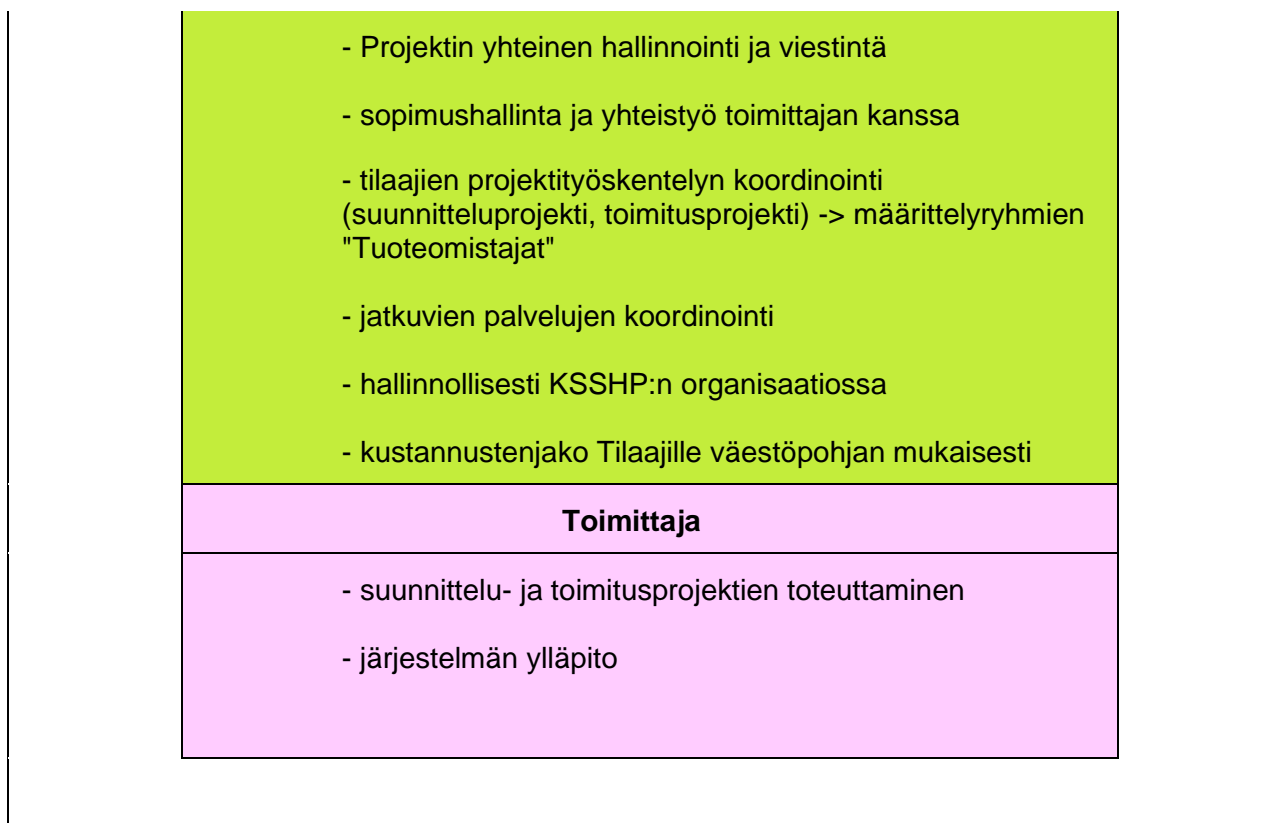
Yhteensovitettavan muutoksen tueksi hankinnassa mukana olevat organisaatiot ovat perustaneet yhteistyötä koordinoivan organisaation, joka hallinnollisesti sijoittuu Keski-Suomen sairaanhoitopiiriin alaisuuteen (Kuva 2). Mukana olevat organisaatiot vastaavat kukin osaltaan yhteistyöstä aiheutuvista kustannuksista.



Kuva 2: Yhteistyöorganisaatio

Yhteistyöorganisaation tehtävänä on varmistaa kokonaisuuden hallinta ja edistää muutosten ja tietojärjestelmien yhteensovittamista (Kuva 3).

Tilaajat			
ESSOTE	KSSHP	Siun sote	VSHP
- suunnittelu- ja toimitusprojektien asiantuntijat Yhteistyöorganisaation määrittelyryhmiin - muutoksen johtaminen ja toteuttaminen - koulutus, sisäinen viestintä - jokainen vastaa omista kustannuksistaan			
Yhteistyöorganisaatio			



Kuva 3: Yhteistyöorganisaation ja Tilaajien välinen työnjako

Kun tietojärjestelmän käyttöönottoa valmisteleva suunnitteluprojekti toteutetaan rinnakkain Sote-keskusohjelman kanssa, voidaan samalla varmistaa, että APTJ tukee niitä tavoitteita, joita sote-keskuksien toiminnalle on asetettu. Suunnitteluprojektissa määritellyt ja parhaiksi todetut yhteiset toimintamallit jalkautetaan kaikkiin neljään mukana olevaan maakuntaan.

Asiakas- ja potilastietojärjestelmän käyttöönottoon liittyy noin 12 kk kestävä erillinen suunnitteluprojekti, jonka aikana suunnitellaan ja dokumentoidaan järjestelmän käyttöön liittyvät, yhteiset toimintamallit KSSH:lle, VSHP:lle, Essotelle ja Siunsotelle. Yhteinen tietojärjestelmä ja yhteiset toimintamallit mahdollistavat nykyistä joustavamman yhteistyön, osaamisen jakamisen ja sote-ammattilaisten resurssien yhteiskäytön.

Yhteistyöorganisaatio aloittaa toimintansa suunnitteluvaiheella, jolloin rekrytoidaan yhteistyöorganisaation toiminnan kannalta tarvittavat avainresurssit. Suunnitteluvaiheessa tunnistetaan niitä mukana olevien maakuntien sote-keskus- ja rakenneuudistusten keskeisiä tavoitteita, joiden merkityksen tunnistetaan liittyvän määrittelyvaiheen tavoitteisiin. Suunnitteluvaiheessa huomioidaan myös kansallisen sote-arkkitehtuurin ja kansallisesti tarvittavien rajapintojen muodostama kokonaisuus. Määrittelyvaiheessa kuvataan alueiden toiminnallinen muutos. Samoin kuvataan se, kuinka tätä muutosta tuetaan tietojärjestelmän avulla, kuinka palveluprosessit, kansalaisten asiointipalvelut ja muut kansalliset sote-palvelut tukevat alueellista palvelutuotantoa ja kuinka järjestelmästä tuodaan kansalliseen raportointiin ja seurantaan tarvittava tieto, esimerkiksi Kanta-palveluihin.

Suunnitteluvaiheen avulla pyritään asiakas- ja potilastietojärjestelmän määrittelyvaiheessa tehtävään yli aluerajat tapahtuvaan yhteistyöhön kustannusten hillitsemisessä, osallistuvien tahojen parhaiden käytäntöjen löytämiseen sekä yhdenmukaisen asiakas- ja potilastietojärjestelmän kokoonpanon määrittelyyn. Alueellisia näkemyksiä sovitetaan yhteen muun muassa sosiaalihuollon ja

perusterveydenhuollon sekä erikoissairaanhoidon yhteentoimivuuden parantamiseksi luotavalle ratkaisulle.

Tällä projektilla toteutetaan Aster-hankkeen Suunnitteluprojektista seuraavat kokonaisuudet:

- Järjestelmän käyttöön liittyvät toimintamallit on suunniteltu ja dokumentoitu kattavasti
- Kaikille mukanaoleville organisaatiolle on yhteiset integraatio, migraatio- ja konversiosuunnitelmat, jotka tukevat kansallista toteutusta.

Projektin aikana ei osteta järjestelmän lisenssejä, tietokantoja, integraatioita yms. aktivoitavaa omaisuutta vaan siinä keskitytään toiminnallisen muutoksen edistämiseen sekä selvitetään ja kuvataan kansalliseen palveluarkkitehtuuriin liittyminen ja sen edellytykset.

Yhteistyöorganisaatio on aloittanut työskentelyn huhtikuun 2020 aikana.

Tämän osa-alueen kustannukset kohdentuvat kokonaisuudessa asiakas- ja potilastietojärjestelmän käyttöönottoon valmisteleviin toimiin. Kokonaiskustannukset ovat 4 743 000 €, joista valtionavustuksena haettava määrä on 3 750 000 €.

Hankkeen kustannukset muodostuvat projektipäälliköiden ja tuoteomistajien henkilöstökuluista sekä järjestelmätoimittajilta ostettavista asiantuntijapalveluista.

Osa-alueen tavoitteet	Toimenpiteet tavoitteiden saavuttamiseksi
<p>1. Sosiaali- ja terveydenhuollon toimintaprosessien- ja mallien määrittely asiakas- ja potilastietojärjestelmän käyttöönoton avulla</p> <p>Hankeessa ovat mukana Siun sote, Essote ja Keski-Suomi</p> <p>Kun asiakas- ja potilastietojärjestelmän suunnitteluprojektia toteutetaan rinnakkain Sote-keskusohjelman kanssa, voidaan varmistaa, että järjestelmä tukee niitä tavoitteita, joita sote-keskuksien toiminnalle tullaan asettamaan.</p> <p>Tietojärjestelmäprojektissa määriteltävät yhteiset toimintamallit jalkautetaan kaikkiin neljään mukana olevaan maakuntaan.</p> <p>Suunnitteluprojektin aikana ei osteta järjestelmän lisenssejä, tietokantoja, integraatioita yms. aktivoitavaa omaisuutta vaan siinä keskitytään toiminnallisen muutoksen edistämiseen sekä selvitetään ja kuvataan kansalliseen palveluarkkitehtuuriin liittyminen ja sen edellytykset.</p>	<p>Yhteistyön tavoitteena on lisätä toiminnan muutoksen kustannustehokkuutta, vähentää päällekkäistä työskentelyä ja saada käyttöön muilla alueilla jo hyväksi tunnistettuja toimintamalleja. Yhteistyöllä on mahdollista saavuttaa hyötyä erityisesti kansallisiin ratkaisuihin liittymisessä kuten Kanta-arkistoratkaisuissa, asiointiarkkitehtuurissa ja muissa ratkaisuisissa, jotka eivät koske yksittäisiä maakuntia.</p> <p>Tavoitteena on edistää samansuuntaisesti sekä rakennemuutosohjelman tavoitteita että ylimaakunnallista yhteistyötä erityisesti tietojärjestelmien tuella tapahtuvassa muutoksessa.</p> <p>Osatavoitteet ja toimenpiteet:</p> <p>a) vakiinnuttaa ylimaakunnallisen yhteistyöorganisaation toiminta resursoidaan yhteistyöorganisaatio, joka toimii hallinnollisesti osana Keski-Suomen sairaanhoitopiiriä</p> <p>b) kehittää ja yhdenmukaistaa palvelu- ja toimintaprosesseja yli maakuntarajojen</p> <ul style="list-style-type: none"> • perustetaan ja aktivoidaan noin 200 palvelu- ja toimintaprosessien määrittelytyöryhmää <p>c) kuvata koordinoitusti tulevan tietojärjestelmän kansallisia integraatio- ja arkkitehtuurivaatimuksia</p> <ul style="list-style-type: none"> • aktivoidaan kansallisten vaatimusten mukainen arkkitehtuuri- ja integraatiovaatimusten mukainen yhteistyö SoteDigin ja Kelan kanssa kansallisten vaatimusten toteuttamiseksi <p>Vaiheistus: 01/07/2020-30/09/2021</p> <p>Korona-pandemian eteneminen voi vaikuttaa osa-alueen toteutusaikatauluun.</p>

<p>Hankkeen kustannukset muodostuvat projektipäälliköiden ja tuoteomistajien henkilöstökuluista sekä järjestelmätoimittajilta ostettavista asiantuntijapalveluista.</p> <p>Kokonaiskustannukset: 4 743 200 € Haettava valtionavustus: 3 750 000 €</p>	<p>Vuosi 2020</p> <p>a) Suunnitteluprojekti</p> <ul style="list-style-type: none"> • yhteistyöorganisaation toiminnan käynnistäminen (aloitus 7/2020) • kansallisen yhteistyön aloittaminen viranomaistahojen kanssa (8/2020) • yhteistyön toteuttamista varten osatoteuttajakohtaisten projektitoimistojen perustaminen (7/2020) • määrittelytyöryhmien työskentelyn käynnistäminen (9/2020) <p>b) Integraatioiden määrittely ja suunnittelu</p> <ul style="list-style-type: none"> • Kela (8/2020) <p>Vuosi 2021</p> <p>a) Palvelukuvausten ja määrittelyn täsmentäminen (1/2021)</p> <ul style="list-style-type: none"> • toiminnallisen muutoksen edellyttämiä tarpeita tietojärjestelmissä täsmennetään • luodaan valmius ottaa sote-keskushankkeessa myöhemmin tunnistettavia toiminnallisia muutoksia osaksi järjestelmää • määrittelytyöryhmien työskentely (1/2021) <p>b) Kansallisen yhteistyön selvitykset ja määrittelyt (1/2021)</p> <ul style="list-style-type: none"> • SoteDigi (Toivo, Virta, Omaolo) • DVV • muut kansalliset palvelut, esim. Kanta <p>c) Tekniikka:</p> <ul style="list-style-type: none"> • integraatioiden kuvausten toteuttaminen (kansalliset vaatimukset) yhdessä SoteDigin kanssa • alueellisen integraatiokuvauksen toteuttaminen <p>Tulokset:</p> <p>a) Ylimaakunnalliset, yhteiset kuvaukset suunnitteluprojektin aikana käsitellyistä palvelu- ja toimintaprosesseista</p> <p>b) Selvitys kansallisten palvelujen hyödyntämisestä tulevassa APTJ-järjestelmässä</p> <p>c) Alueelliset ja kansalliset integraatio-, migraatio- ja konversiokuvaukset</p> <p>Vaikutukset:</p> <p>Toiminnalliset</p> <ul style="list-style-type: none"> • Ylimaakunnallinen yhteistyöorganisaatio koordinoi alueellista kehitysyhteistyötä ja toiminnallista muutosta saadaan uudistuvan tietojärjestelmän mukaisesti. • Järjestelmän mukauttaminen ja siihen liittyvä konfiguraatiosuunnitelma on mahdollista sovittaa yhteen alueellisten sotekeskus-suunnitelmissa sekä alueuudistuksessa tunnistettavien tarpeiden kanssa. • Ylimaakunnallinen yhteistyö mahdollistaa palveluprosessien kehittämisen ja yhdenmukaistamisen laajalla alueella. Yhteisesti määritellyt toimintamallit tulevat mahdollistamaan palvelutuotannon nykyistä laajemman yhteistyön sekä
---	---

	<p>ammattilaisten nykyistä helpomman ja monimuotoisemman työskentelyn.</p> <ul style="list-style-type: none"> • Palvelujen uudistaminen tehostaa palvelutuotantoa ja sen vaikuttavuuden arviointia on valmius edistää myös tietojärjestelmien avulla. <p>Taloudelliset Yli maakunnallisella yhteistyöllä pienennetään tietojärjestelmähankinnasta ja sen määrittelytyöstä aiheutuvia kustannuksia merkittävästi, koska määrittelytyön hyöty tulee kaikkien hankinnassa mukana olevien hyödyksi laajalti.</p> <p>Hyödynnettävät valtakunnalliset toimintamallit ja tietojärjestelmäpalvelut: KanTa, KanSa, DVV, Tulorekisteri, Koske, Kejo, Snomed, Kansalliset laaturekisterit jne.</p> <p>Skaalaus ja levittäminen: Suunnitteluvaiheen tulokset ovat hyödynnettävissä kaikissa mukana olevissa maakunnissa. Alueilla asuu noin 700 000 asukasta ja työskentelee noin 20 000 sote-ammattilaista.</p> <p>Yhteydet muihin kehittämishankkeisiin: SoteDigi (Toivo, VIRTa, Omaolo), DVV:n palvelut (Suomi.fi -toiminnallisuudet) jne.</p>
<p>2. Itä- ja Keski-Suomen alueellisen lasten, nuorten ja perheiden osaamis- ja tukikeskuksen toimintamallin kehittäminen.</p>	<p>Siun sote on sitoutunut osallistumaan Itä- ja Keski-Suomen alueellisen lasten, nuorten ja perheiden osaamis- ja tukikeskuksen (OT-keskus) toimintamallin kehittämistyöhön osana sote-keskusuudistusta.</p> <p>OT-keskuksen tarkoituksena on asiantuntijoiden asiakastyön tukeminen vaativimmissa tapauksissa, parhaan mahdollisen avun varmistaminen lasten, nuorten ja perheiden palveluiden asiakkaille mahdollisimman nopeasti ja kustannusvaikuttavasti sekä asiakastyössä tarvittavan osaamisen jatkuva kehittäminen tutkimus- ja koulutustoiminnan avulla. OT-keskus tulee toimimaan Itä- ja Keski-Suomen yhteistyöalueella ja kehitystä koordinoi KYS yhteistyössä Itä-Suomen Osaamiskeskuksen (ISO) kanssa. Hankehakijana toimii Pohjois-Savon maakunta.</p>

3 Hankkeen hallinnointi

3.1 Hankkeen kattavuus ja organisoituminen

Hankealueena on Siun soten alue eli Pohjois-Karjala maakunta ja Heinäveden kunta. Hanke kattaa koko alueella asuvan väestön. Hankkeen toimijoina ovat mukana Siun soten organisaation lisäksi alueen kunnat, järjestöt sekä strategisina kumppaneina Pohjois-Karjalan sosiaaliturvayhdistys ry ja Kansanterveyden laitos. Oppilaitosyhteistyötä tehdään Karelia ammattikorkeakoulun, Itä-Suomen yliopiston ja Pohjois-Karjalan koulutuskuntayhtymä Riverian kanssa.

Poikkeuksen muodostaa osa-alue 4:n tavoite 1, joka on yhteistyötasoinen ja yli maakunnallinen. Tässä yli maakunnallisessa yhteishankkeessa ovat tilaajista mukana Keski-Suomi, Etelä-Savo ja Pohjois-Karjala. Hanketta hallinnoi Pohjois-Karjala. Pohjanmaan maakunta ei ole tässä yhteishankkeessa mukana, koska Vaasan sairaanhoitopiirin alueella on valmistelussa uusi, vapaaehtoisuuteen perustuva hyvinvointikuntayhtymä. Hankittavan tietojärjestelmän osalta

Pohjanmaan alueella on tahtotilana muodostaa muista hankkeesta mukana olevista organisaatioista erillinen tietojärjestelmäympäristö mm. kaksikielisuuden vuoksi. Pohjanmaan maakunta on kuitenkin mukana kehittämässä ja hyödyntämässä käyttöönoton myötä muodostuvia palveluprosesseja sekä teknologista kehitystä.

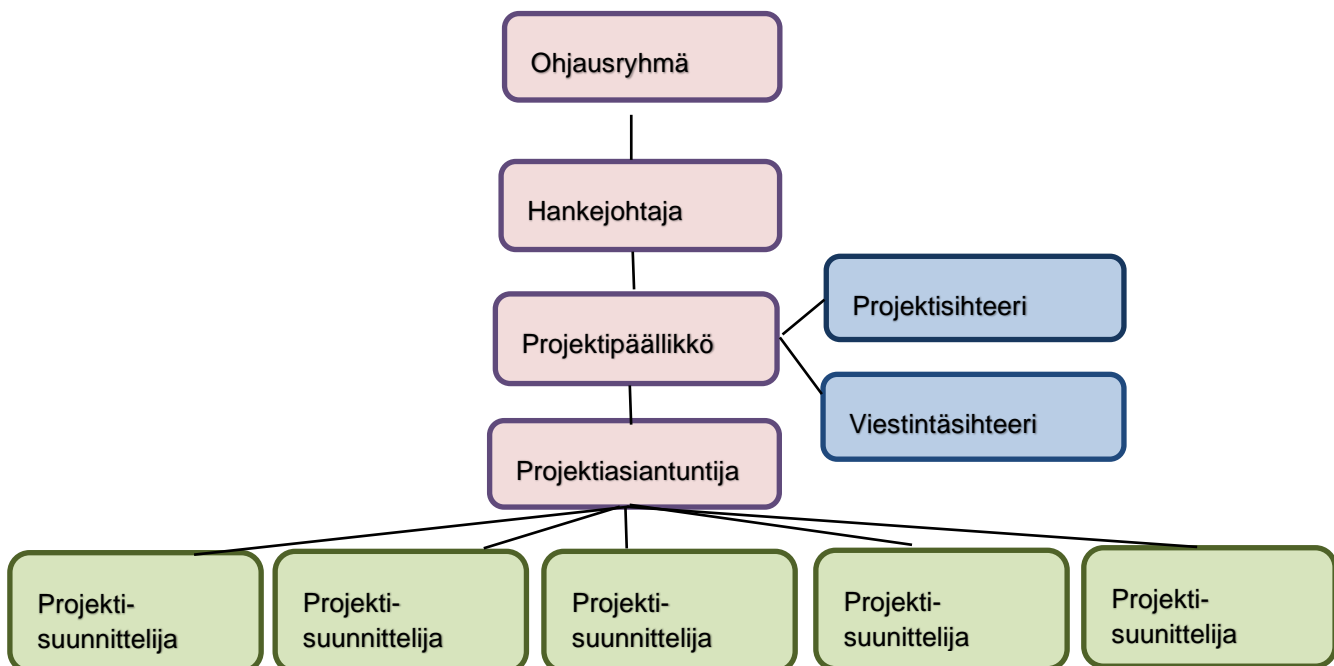
Kun tietojärjestelmän käyttöönottoon valmisteleva suunnitteluprojekti toteutetaan rinnakkain Sote-keskusohjelman kanssa, voidaan samalla varmistaa se, että APTJ tukee niitä tavoitteita, joita sote-keskuksien toiminnalle on asetettu. Suunnitteluprojektissa määritellyt ja parhaiksi todetut yhteiset toimintamallit jalkautetaan kaikkiin neljään mukana olevaan maakuntaan.

Yhteensovittavan muutoksen tueksi hankinnassa mukana olevat organisaatiot ovat perustaneet yhteistyötä koordinoivan organisaation, joka hallinnollisesti sijoittuu Keski-Suomen sairaanhoitopiiriin alaisuuteen. Mukana olevat organisaatiot vastaavat kukin osaltaan yhteistyöstä aiheutuvista kustannuksista.

- Pohjois-Karjalan sosiaali- ja terveystalouden kuntayhtymä Siun sote hallinnoi yhteismaakunnallista hanketta
- Siun sote, Essote ja Keski-Suomi resursoivat ja vastaavat omalta osaltaan ylimaakunnallisen yhteistyön toteutuksesta hakemuksessa esitetyn laskennallisen vastuun mukaisesti
- Siun sote, Essote, Keski-Suomi toteuttavat osaltaan ylimaakunnallisen yhteistyön edellyttämät alueelliset muutokset ja edistää toiminnallisen muutoksen kehitystä.

Siun soten oman hankkeen ohjausryhmä on nimetty helmikuussa 2020 ja sen muodostavat Siun soten johtoryhmän jäsenet, Itä-Suomen Osaamiskeskuksen johtaja Tarja Kauppila, Pohjois-Karjalan Sosiaaliturvayhdistys ry:n toiminnanjohtaja Elina Pajula, Siun soten perusterveydenhuollon yksikön johtaja, hallintoylilääkäri Petri Kivinen, digijohtaja Pia Hiltunen ja johtava suunnittelija Tomi Tikkanen.

Kuvaus hankkeen alueellisesta organisaatiosta



Hankkeen alueellinen organisoituminen toteutetaan yllä olevan kuvauksen mukaisesti. Ohjausryhmä vastaa tehtäväksiantonsa mukaisesti hankkeen talouden ja toiminnan seurannasta ja ohjauksesta.

Hankejohtaja vastaa hankekokonaisuuden etenemisestä. Projektipäällikkö vastaa hankkeen talouden ja toiminnan etenemisestä suhteessa tavoitteisiin. Hän toimii myös projektiasiantuntijan ja projektisuunnittelijoiden esimiehenä, sekä projektille tehtävän työpanoksen osalta myös projektisihteerin ja viestintäsuunnittelijan esimiehenä. Projektipäällikkö työskentelee 40 % työajalla ja projektiasiantuntija 100 % työajalla. Viiden hankkeessa työskentelevän projektisuunnittelijan työpanos jakautuu useammalle eri työntekijälle.

3.2 Viestintä ja sidosryhmät

Hankkeen viestintää toteutetaan sisäisenä ja ulkoisena viestintänä monipuolisesti ja kattavasti eri viestintäkanavia hyväksi käyttäen. Viestinnän tavoitteena on oikea-aikainen, oikealle kohderyhmälle suunnattu viestintä. Viestinnän avulla pidetään alueen väestö ja sidosryhmät tietoisina hankkeen sisällöistä ja etenemisestä sekä lisätään tietoisuutta tulevasta sosiaali- ja terveydenhuollon uudistuksesta. Sisäisellä viestinnällä alueen sosiaali- ja terveyspalvelujen ammattilaiset ja hanketoimijat saavat ajankohtaista tietoa hankkeesta.

Viestinnässä hyödynnetään niin perinteisiä kuin digitaalisia viestintäkanavia. Viestintää toteutetaan paikallisesti eri medioissa ja Siun soten sosiaalisessa mediassa. Alueellisesti ja kansallisesti viestinnässä käytetään mm. Jelli.fi -sivustoa, kuntien omia viestintäverkostoja, STM:n, THL:n, DVV:n ja SoteDigin viestintä- ja yhteistyöverkostoja. Viestintää toteutetaan myös erilaisissa hanketyöryhmissä ja tapahtumissa. Hankkeeseen rekrytoidaan viestintäsihteerin, joka toimii hankkeen viestintävastaavana.

Tulevaisuuden sosiaali- ja terveyskeskushankkeen ja sote-rakenneuudistushankkeen yhteinen viestintäsuunnitelma toimitetaan hankehakemuksen liitteeksi 29.5.2020 mennessä.

Siun soten alueella on olemassa oleva kehittyvä ja vahva yhteistyö alueen eri toimijoiden kanssa. Yksi ilmenemismuoto tästä on rakenteellinen yhteistyö Pohjois-Karjalan Sosiaaliturvayhdistys ry:n kanssa, jonka painopistealueita ovat muun muassa osallisuus, osallistuminen sekä vaikutusmahdollisuuksien parantaminen. Rakenteelliseen kumppanuuteen Siun soten kanssa kuuluu osallisuustyön osaamisen ja vahvistamisen tuki sekä muu yhteistyö asukkaiden kuulemisessa ja osallisuudessa palveluiden kehittämisessä. Osa-alue 1 sisältää yhdyspintojen nykytilan ja kehittämiskohteiden kuvaamisen osana järjestämisvastuun siirtämistä. Järjestöyhteistyö, kolmannen sektorin rooli vaikuttajana sotesektorilla sekä kansalaisten osallisuusmahdollisuuksien vahvistaminen on yksi keskeinen rakenne, jota järjestämistehtävän näkökulmasta vahvistetaan. Osa-alueessa 2 huomioidaan erityisesti työntekijäosallisuus sekä yksityisen palvelutuotannon rooli osana sotepalvelujen kenttää. Osa-alueessa 3 on huomioitu asiakasosallisuus osana asiakaslähtöisten prosessien kehittämistä. Tämä tarkoittaa, että hyödynnämme kehittäjäasiakkaita ja kokemusasiantuntijoita osa-alueiden tavoitteisiin pääsemisessä ja muun muassa varmistamme digitaalisen palvelutuotannon käyttäjälähtöisyyden. Sidosryhmät on huomioitu ohjausryhmässä ja myös itsearvioinnissa tullaan huomioimaan keskeiset sidosryhmäkumppanit. Eri osa-alueiden tavoitteiden sisälle on rakennettu osallisuustyön elementtejä.

3.3 Seuranta ja arviointi

Hankkeen tavoitteiden toteutumista ja niihin liittyviä riskejä sekä hankkeen onnistumista arvioidaan kolmella tasolla. Oma arviointi toteutetaan tuettuna itsearviointina (kilpailutetaan) ja se luo pohjan arvioinnille sekä tukee hankkeen etenemistä proaktiivisesti. Tuetulla itsearvioinnilla päästään pureutumaan myös käytännön kysymyksiin. Tavoitteena on tavoitteellinen ja systemaattinen itsearviointi sekä kumulatiivinen dokumentointi ja raportointi. Itsearvioinnilla kootaan ja jäsenetään havaintoja ja kokemuksia, tuotetaan tietoa ja sekä arvioidaan yhdessä hankkeen etenemistä.

Systemaattinen ja suunniteltu vertaisarviointi (vertaisarviointikumppanit haetaan kevään 2020 aikana) edesauttaa arvioimaan hankkeen etenemistä kansallisessa viitekehyksessä ja tuottaa tärkeää tietoa myös muille alueille. Ulkopuolinen arviointi toteutetaan THL:n arviointina ja on kokonaisuuden yhteensitova tekijä, joka lopullisesti näyttää hankkeen toimien vahvuudet ja epäonnistumiset.

Tulevaisuuden sosiaali- ja terveyskeskushankkeen ja sote-rakenneuudistushankkeen yhteinen arviointisuunnitelma toimitetaan hankehakemuksen liitteeksi 29.5.2020 mennessä.

3.4 Riskit ja niihin varautuminen

Hankkeessa on tehty Business Impact Analysis (BIA) -arviointi 4x4 matriisilla. Hankkeessa on tunnettu 5 kpl sietämättömiä riskejä, 15 kpl merkittäviä riskejä, 13 kpl huomioitavia riskejä ja 7 kpl vähäisiä riskejä (Kuva 1, kansilehti ja kooste), joille kaikille on riskinarvioinnissa kuvattu riskiä pienentävä/haltuunottava konkreettinen toimenpide (Kuva 2, esimerkki). Hankepäällikkö vastaa suunnitelman mukaisesta riskien hallinnasta kokonaisuutena, delegoiden vastuuta hankkeen osatavoitteiden vastuullisille toteuttajille. Hankkeessa tunnitettuja riskejä pyritään hallitsemaan myös hankehallinnon työntekijöiden osaamisen varmistamisella.

Riskien arviointi yhteenvetoraportti	
Toteutettu: 01.03.2020 - 16.03.2020	
Kohde: Projekti Tulevaisuuden sotekeskus -hanke ja osaprojektit	
Vastuuhenkilö: Tulevaisuuden sotekeskus hankejohtaja	
Riskien arviointi yhteenveto	
Arviointi aloitettu: 1.3.2020 Arviointi lopetettu: 16.3.2020	Kohde: Projekti, Tulevaisuuden sotekeskus -hanke ja osaprojektit, Lisätietoja: 0, Kohteesta vastaa: Tulevaisuuden sotekeskus hankejohtaja
Arvioija: <u>Petri Kivinen</u> <i>Siun sote</i>	Riskejä tunnistettiin yhteensä: 40 kappaletta, joista
Riskienhallinnan dokumentaatio: Poikkeus: Ei Lisätietoja: - Puitteen: Ei Lisätietoja: - Hallintaprosessi: Ei Lisätietoja: - Arviointiprosessi: Kyllä Lisätietoja: 0 Muu dokumentaatio: Kyllä Lisätietoja: 0	Sietämättömiä riskejä on: 5 kpl 13 % Merkittäviä riskejä on: 15 kpl 38 % Huomioitavia riskejä on: 13 kpl 33 % Vähäisiä tai ei riskejä on: 7 kpl 18 %
Riskiluokat: OR - Organisaatoriskit; strateginen riski HR - Henkilöriski; operatiivinen riski TR - Taloudellinen riski VR - Vahinkoriski TER - Toimintatehlyysriski SR - Sidostymäriski	Riskien arviointiin osallistuneet: Petri Kivinen, Hallintoyliäkään, PTH yksikön Heli Aalto, Kehittämisohtaja, Siun sote Leena Suhonen, Projektipäällikkö, Siun sote Kari Poutanen, Kehittämispäällikkö, Siun sote
Arviointiasteikko: 4 x 4 asteikko	

Kuva 1. Riskien arviointi yhteenvetoraportin kansilehti.

Riskien arviointi ja riskikohtaiset toimenpiteet			
#id ja riskin nimi	Riskin merkittävyys	Toimenpiteet riskille	Vastuuhenkilö ja
HR1 Henkilöriski, henkilövalinnat	4 Huomioitava riski	Hankkeen valmistelussa kiinnitetään huomiota siihen, että hankkeen hallinnassa pyritään pysyvään henkilöstöön ja varmistetaan sekä osaaminen että johtamiskyky	Hankejohtaja
HR2 Henkilöriski, riittävä osaaminen	3 Huomioitava riski	Hankkeen valmistelussa varmistetaan asetettujen tavoitteiden mukaisten ja tarvittavien muutosten toteuttamisesta vastaavien henkilöiden osaaminen ja muutoksentehtävien etukäteisarvioinnilla ja vastuuttamisella	Hankejohtaja
HR3 Henkilöriski, asiantuntijuuden puute	6 Merkittävä riski	Hankkeen valmistelussa varmistetaan asetettujen tavoitteiden mukaisten ja tarvittavien muutosten toteuttamisesta vastaavien henkilöiden asiantuntijuuden ja muutoksentehtävien etukäteisarvioinnilla ja vastuuttamisella	Hankejohtaja
HR4 Henkilöriski, projektityöntekijöitä riittämätön määrä	6 Merkittävä riski	Hankkeen valmistelussa pyritään varmistamaan riittävä ja monipuolinen asiantuntijoiden käyttö ja saatavuus hankkeen toteuttavien tahojen tueksi, huomioiden asetetut tavoitteet	Hankejohtaja

Kuva 2. Riskien arviointi ja riskikohtaiset toimenpiteet, osa tehdystä arvioista esimerkkinä.