

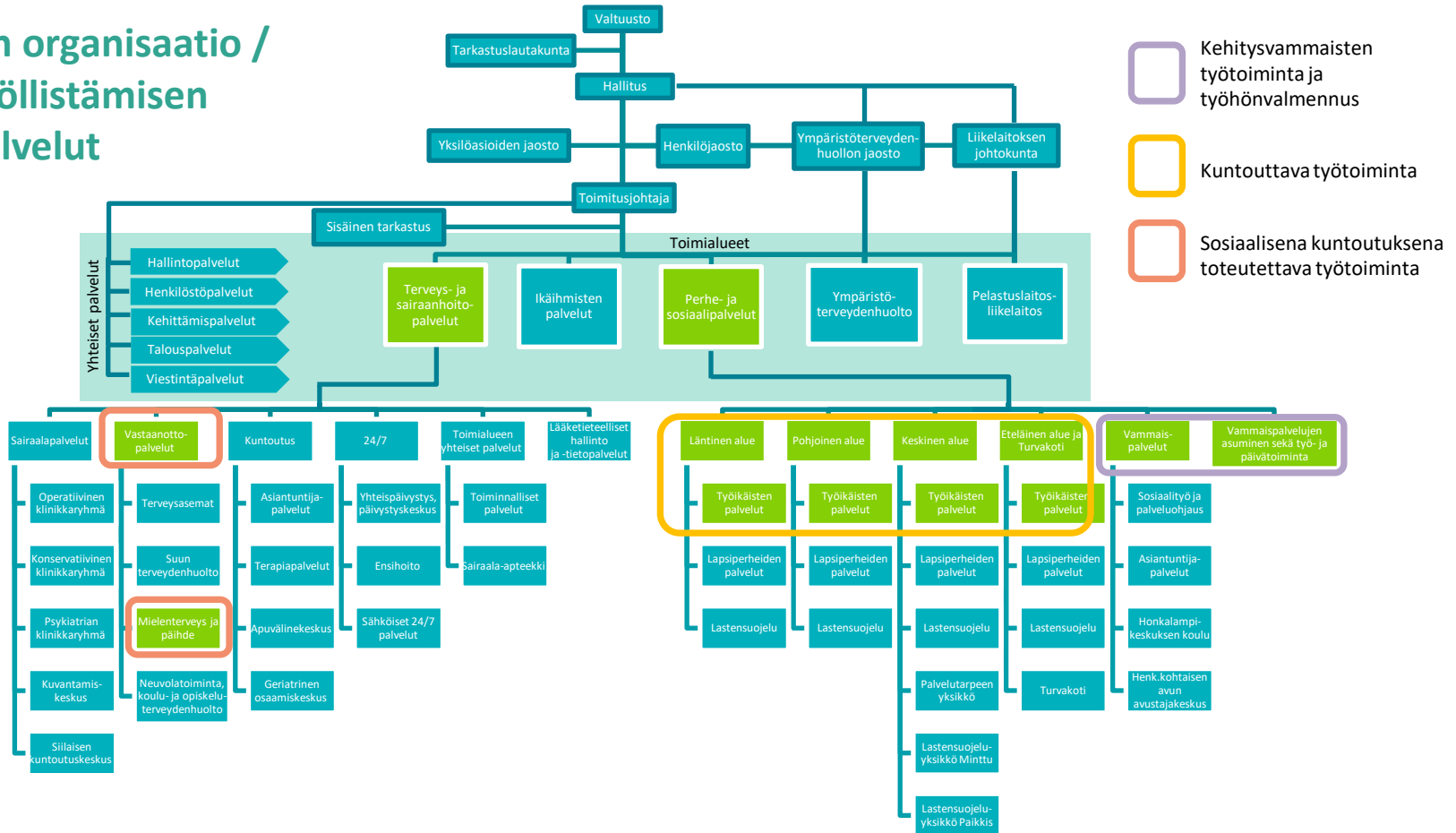
Siun
SOTE

Kuntouttavan työtoiminnan palvelukuvaus

17.6.2021 Palvelukuvaus on toteutettu Siun soten Työkäisten palveluiden Pohjoisen-, Läntisen-, Keskisen- ja Eteläisen alueen yhdistelmänä.

Tiedot pohjautuvat pääosin johtavien sosiaalityöntekijöiden ja läntisen alueen palvelujohtajan haastatteluihin.

Siun soten organisaatio / Tuetun työllistämisen sosiaalipalvelut



Palvelua järjestävät organisaatiot:

- Kuntouttavan työtoiminnan järjestämisvastuu jakautuu Siun sotessa on 13 kunnan työllisyyspalveluiden, TE-palveluiden ja Siun soten Työikäisten sosiaalipalveluiden välillä. (Siun sote = Pohjois-Karjalan sosiaali- ja terveystalvelujen kuntayhtymä)
- Siun soten alueella sosiaalipalveluiden järjestämisvastuu on muutoin siirretty kunnilta Siun sotelle, paitsi kuntouttavan työtoiminnan ja maahanmuuttajapalveluiden osalta. Kunta ei kuitenkaan voi yksinään toteuttaa kuntouttavaa työtoimintaa, koska kyseessä on sosiaalipalvelu.

Palvelua järjestävät organisaatiot:

- Siun soten alueella roolit asiakasprosessin osalta vaihtelevat:
 - TE-palveluiden ja kunnan työllisyyspalveluiden roolit vaihtelevat eri kuntien alueella riippuen onko kyseessä kuntakokeilukunta tai onko alueella työllisyshankkeita.
 - Siun soten Työikäisten sosiaalipalveluiden rooli vaihtelee alueiden ja kuntien yhteistyörakenteen mukana.
 - Työtoiminnan toteuttajan rooli työtoiminnan tehtävien opastuksessa on yhteneväinen, mutta rooli ohjauksen ja tiedon tuottamisen osalta vaihtelee riippuen onko kyseessä omana toimintana, kumppanuustoimintana vai ostopalveluna toteutettava työtoiminta.

Mikä taho/tahot palvelua tarjoaa ja kuvaile palvelun sisältöä

- Kunnat järjestävät työtoimintaa omana toimintana, kumppanuussopimusten kautta järjestöiltä/seurakunnilta/Siun sotelta ja/tai ostopalveluna järjestöiltä/säätiöiltä.
- Työtoiminta voi olla ryhmämuotoista, työpajaympäristössä tapahtuvaa tai yksilöllisesti räätälöityjä työtehtäviä osana kunnan omien tai kumppanuustahojen työyksiköiden työtehtäviä
- Kuntouttavan työtoiminnan toteutus ja toimintatavat vaihtelevat paljon riippuen minkä kunnan alueella toimitaan.

Kuinka paljon asiakkaita palvelussa on?

- Pohjois-Karjalan = Siun soten alueen asiakasmääriä: ([Työllisyyskatsaus Ely keskus](#)):
 - 2016 Helmikuussa 1360 asiakasta
 - 2017 Helmikuussa 1211 asiakasta (Siun sote perustettiin 1.1.2017)
 - 2018 Helmikuussa 1194 asiakasta
 - 2019 Helmikuussa 1006 asiakasta
 - 2020 Helmikuussa 821 asiakasta
 - 2021 Helmikuussa 698 asiakasta
- 2019 vuoden tilasto yhteensä 1846 asiakasta. ([Tilastoraportti 39/2020, THL](#))

Minkälainen on asiakasrakenne ja asiakasjakauma?

- Asiakkaiden tilanteet ovat hyvin vaihtelevia, mutta perusterveydenhuollon palveluiden ja mielenterveys- ja päihdepalveluiden tarve näyttäytyy monella. Asiakkaiden elämäntilanteiden haasteet ovat usein moninaisia.
- Siun soten alueella kuntouttavan työtoiminnan palvelussa on asiakkaita, jotka voisivat ”kuulua” selkeämmin jonkin muun sosiaalipalvelun kohderyhmään, kuten:
 - sosiaalisen kuntoutuksen (sosiaalihuoltolaki 20.12.2014/1301, 17§)
 - työllistymistä tukevan toiminnan (sosiaalihuoltolaki 710/1982, 27 d)
 - työtoiminnan (sosiaalihuoltolaki 710/1982, 27 e §) tai
 - kehitysvammalain (519/1977) mukaisen työtoiminnan ja työhönvalmennuksen asiakkaisiin

Asiakkaiden lähettävä taho/ohjautuminen palveluun

- Asiakas itse, hänen läheisensä tai hänen työntekijänsä tunnistaa työllistymiseen liittyvän tuen tarpeen ja ottavat yhteyttä asiakkaan kanssa hänen sosiaalityöntekijään tai TE-palveluiden työntekijään.
- Palveluun ohjaututaan aina aktivointisuunnitelman kautta, jossa asiakas yhdessä sosiaali- ja Te-palveluiden työntekijän kanssa suunnittelevat hänen tilanteeseen sopivimmat työllistymistä tukevat palvelut
- Yleisimmin uusi asiakas kutsutaan aktivointisuunnitelman tekoon tiettyjen työttömyyden keston tai toimeentulotuen saamisen aikakriteereihin perustuen.

Saavatko asiakkaat korvauksia palveluun osallistumisesta?

- Toteutuneelta työtoimintapäivältä 9 euron korvaus (Kela)
- Asiakas saa matkakustannuksiin Siun soten sosiaalipalveluista toteutuneiden työtoimintapäivien mukaisesti polkupyöräkorvauksen tai kilometrikorvauksen tai ennakkoon linja-autolla liikkumiseen kuukausikortin tai yksittäisten matkojen latauksen.
 - Toimintatavat vaihtelevat riippuen alueesta

Kuinka pitkiä palvelujaksoja asiakkailla on?

- Palvelujaksojen pituudet vaihtelevat ja käytännöt toteuttaa jaksoja vaihtelevat eri alueilla ja ovat asiakkaan osalta yksilöllisiä.
 - Kuntouttavan työtöminnan palvelu on osalla työ- ja opiskeluvalmiuksia vahvistavaa, jolloin palvelujaksot tehdään kerrallaan 3 kk mittaisiksi. Palvelu voi kestää pitkäänkin, jos/kun palvelun aikana toteutetaan esim. terveydenhuollon hoidon/kuntoutumisen tai Kelan ammatillisen/lääkinnällisen kuntoutumisen toimia.
 - Kuntouttavan työtoiminnan palvelu on osalla toimintakykyä ylläpitävää useita vuosia kestävää. Ihmiselle, joka on ollut palvelussa jo 7 vuotta, voidaan tehdä jatkopäätös 1 vuoden mittaiseksi kerrallaan.

Mihin asiakkaat päätyvät tästä palvelusta?

- Siun soten sosiaalipalveluissa tätä tietoa ei seurata. Asiakastietojärjestelmä ei ole sitä mahdollistanut.
- Kuntien työllisyyspalveluissa tietoa ei säännöllisesti seurata. Asiakastietojärjestelmät eivät sitä ole mahdollistaneet.
- Seurantatietoa ei tältä osin saatu

Onko asiakkaille tarjolla työhönvalmennusta? Jos on, kuinka paljon?

- Työhönvalmennusta sosiaalipalveluna ei ole Siun sotessa työikäisten sosiaalipalveluissa saatavilla.
- Osassa Siun soten alueista kuntouttavan työtoiminnan aikainen sosiaaliohjaus on toteutettu työhönvalmennuksen työotteella.
- Työhönvalmennusta palvelun aikana asiakkaalle voivat tarjota:
 - Kunnan työllisyyspalvelut (vaihtelee eri alueilla)
 - Järjestö (vaihtelee eri alueilla)

Onko palvelussa tai sen asiakkailla asiakasvastaavaa? Jos on, niin kuka?

Asiakasvastaavaa ei nimetä - yhteistyömallit vaihtelevat Siun soten eri kuntien alueilla:

- asiakkaalla on sosiaalityöntekijä (Siun sote) ja sosiaaliohjaaja (Siun sote) ja kunnan työllisyyspalveluista työntekijä (kunta)
- asiakkaalla on sosiaaliohjaaja (Siun sote) ja kunnan työllisyyspalveluista työntekijä (kunta)
- asiakkaalla on sosiaalityöntekijä (Siun sote) ja kunnan työllisyyspalveluista työntekijä (kunta)
- asiakkaalla on sosiaalityöntekijä (Siun sote) ja sosiaaliohjaaja/työhönvalmentaja (järjestö)

Asiakasprosessin hallinta nähdään osassa kunnan tehtäväksi ja osassa Siun soten tehtäväksi, jolloin roolit asiakkaan prosessissa vaihtelevat suuresti.

Sosiaalipalveluiden näkökulmasta asiakasvastaavuus vaihtelee sosiaaliohjaajan ja sosiaalityöntekijän välillä riippuen, kuinka eri alueilla roolit on ajateltu. Omatyöntekijyys on vielä eri asia, kuin asiakasvastaavuus.

Kuinka yhteistyö toimii muiden sote-palveluiden kanssa?

Terveyspalvelut: Työttömien terveydenhoitajien yhteistyöhön ollaan tyytyväisiä, kunhan jonoja ei pääse syntymään. Hyvinvointitarkastuksen yhteistyömalli on yhdellä alueella käytössä. Lääkäripula on haasteena Siun soten kaikilla alueilla.

Mielenterveys- ja päihdepalvelut: Yhteistyön tarve on suurta, mutta työtavat ja rakenteet puuttuvat. Pienemmillä paikkakunnilla on hyvin toimineita yhteistyörakenteita purkaantunut Siun soten yhtenäistettyä asiakasohjaus Miepä-palveluihin.

Kela-yhteistyö: Kuntoutuspalveluiden kanssa tehtävään TYP-/Moniala-yhteistyöhön ollaan tyytyväisiä, joskin tavoitettavuus konsultoinnin osalta on välillä haasteellista. Etuusasioiden hoitamisen suhteen työikäisten sosiaalipalveluissa koetaan joutuvan tekemään Kelan työt Kela-asioiden selvittämisen, ohjauksen ja asioinnin varmistumisen osalta.

Kuinka yhteistyö toimii työllisyyspalveluiden kanssa?

Yhteistyön henki TE-palveluiden ja kunnan työllisyyspalveluiden kanssa on hyvä.

Etuna pienemmillä kunnilla yhteistyön tekemisessä on se, että kaikki toimijat saadaan saman pöydän ääreen yhdellä kertaa keskustelemaan yhteistyön malleista, muutoksista tai kehittämiskohteista.

Ison kunnan osalta toimijoita on enemmän ja rakenteelliset muutokset haastavat tällä hetkellä pohtimaan rooleja uudestaan.

Kuinka asiakkaan monialainen yhteistyö toimii?

Vahvuutena Siun soten alueella on pitkä kokemus sosiaali-, työllisyys- ja TE-palveluiden yhteisen kuntouttavan työtoiminnan palvelun toteuttamisesta.

Alueella on vahvat verkostotyön perinteet ja tahtotila tehdä asioita yhdessä:

- TYP- ja Monialatyöryhmä –verkostotoiminta, jossa asiakkaan työ- ja toimintakyvyn tilannetta ja jatkopolkua tarkastellaan monialaisesti – On koettu erittäin toimivina ja hyvinä käytänteinä. (Monialatyöryhmän kokoonpano vaihtelee alueittain, mutta pääasialliset edustajat ovat: Työikäisten sosiaalipalvelut, Terveyspalvelut (myös Miepä), TE-palvelut, Kela ja Kunnan työllisyyspalvelut)
- Kelan työkykyneuvojat ovat tiivis osa asiakasprosessia pohtimassa hyötyisikö asiakas kelan kuntoutuspalveluista ja missä vaiheessa nämä olisivat ajankohtaisia sekä sopimassa yhteisessä verkostossa, että mitä olisi tehtävä ennen kuin kuntoutus olisi ajankohtaista.
- Työttömien terveystarkastukset ja asiakaskoordinaattoreiden yhteisasiakasohjaustyö on osana verkostojen toimintaa ja myös kuntouttavan työtoiminnan asiakkaan polkua tarvittaessa.
- Verkostot ja työllisyys Hankkeet ovat luoneet alueellaan omia toimivia käytäntöjä asiakkaan asioiden edistämiseksi. Esimerkiksi Topakka-hankkeen työ- ja toimintakyvyn arviointiin liittyen toiminnallisen työkyvyn arvioinnin osio.

Kuvaile keskeisiä haasteita/kehittämiskohteita:

- Kehittämiskohteena ovat roolien selkeyttäminen ja työtavoista sopiminen liittyen kuntouttavan työtoiminnan toteuttamiseen huomioiden sosiaalihuollon uudistunut asiakirjarakenne
- Huomioitava rakenteellisten muutosten, kuten kuntakokeilun vaikutukset verkoston toimintoihin ja rooleihin asiakkaan prosessissa
- Huomioitava tulevan hyvinvointialueen mahdolliset vaikutukset nykytilaan palvelun järjestämisvastuun osalta
- Sosiaalisen kuntoutuksen toiminnallisen vaihtoehdon vähäisyys tai puute sekä vammaisten työllistymistä edistävän ja työtoiminnan (27 d ja e) puuttuminen kokonaan haastavat kuntouttavan työtoiminnan palvelua.
- Asiakasosallisuuden vahvistaminen kaikilla asiakasosallisuuden tasoilla. Tahtotila on vahva, mutta keinoja on tällä hetkellä vähän.

Kuvaile keskeisiä haasteita/kehittämiskohteita:

- Haasteena tiedonkulku ja eri tietojärjestelmät: Kunnilla on kuntouttavan työtoiminnan järjestämisvastuu, muttei sosiaalihuollon tietojärjestelmää eikä oikeutta tietojärjestelmän käyttämiseen. Kuntien erilaisten tietojärjestelmien lisäksi myös työtoiminnan toteuttajilla on omat tietojärjestelmät. Tahtotila yhtenäisille tiedonkeruumenetelmille ja hyvien käytänteiden jakamiselle on olemassa.
- Huomoitava työntekijöiden resurssit: Sosiaalipalveluiden asiakastietojärjestelmä on parhaillaan vaihtumassa ja asiakastiedon määrämuotoiseen kirjaamiseen liittyvä kouluttautuminen meneillään. Mielensterveys- ja päihdepalveluiden sosiaalipalvelut siirtyvät käyttämään samaa sosiaalipalveluiden järjestelmää, kun taas vammaispalveluiden sosiaalipalvelut jatkavat terveydenhuollon järjestelmän käyttämistä.
- Huomioitava eri alueiden vaihtelevat resurssit niin sosiaalipalveluiden sisällä kuin TE-palveluiden ja kunnan työllisyyspalveluiden osalta sekä työtoimintojen toteuttajatahojen vaihteleva määrä eri alueilla.

