

Sosiaalihuollon työllistymistä tukevat palvelupolut Helsingissä

Työkykyisempi Stadi –hanke
joulukuu 2021

Helsinki

 Työkykyohjelma

Johdanto

- Työkykyisempi Stadi –hankkeessa on tarkennettu sosiaalihuollon työllistymistä tukevaa kokonaisuutta. Erityisesti palvelupolut kohti avoimia työmarkkinoita ovat rakentuneet Vammaisten työtoimintaan sekä kuntouttavaan työtoimintaan osallistuvien asiakkaiden kohdalta.
- Sekä työhönvalmennuksen että Jobcenterin niveltyminen osaksi työnhakijan palveluja on tarkentunut. Monialaista työkyvyn tuen palvelukokonaisuutta on kehitetty ja selkiytetty eri toimijoiden välillä. Kehittäminen jatkuu vuonna 2022.
- Tarkemmat ja ajankohtaiset materiaalit laatukriteereihin perustuvasta tuetun työllistymisen työhönvalmennuksesta, Jobcenter-mallista ja Työkyvyn tuen palvelukokonaisuudesta löytyvät Innokylästä.

Sosiaalihuollon työllistymistä tukevat palvelupolut Helsingissä

Sisällysluettelo

1. Jobcenter-malli
2. Tuetun työllistymisen työhönvalmennus
3. Työkykykoordinaattori monialaisten ja moniammatillisten palvelujen edistäjänä
4. Lännen terveys- ja hyvinvointikeskuksen kehittämiskokeilu
5. Helsingin Työllisyyspalvelut: moniammatillinen case-konsultaatio toimintamalli
6. Kela-yhteistyö

1. Jobcenter-malli

Kolme esimerkkiä Jobcenter-mallista työllistymistä tukevassa palvelupolussa:



Palvelupolku ja palveluun ohjautuminen voi olla yksilötasolla hyvin erilainen.

Pysyvinä elementteinä palvelupolussa on kuntouttava työtoiminta tai työtoiminta sekä työvalmennus.

Asiakkuus on joko Helsingin työllisyyspalveluissa tai sosiaalitoimessa.

- Helsingissä työtoimintaan sisältyy työvalmennusta. Jobcenter-mallissa ensisijaisesti yksikön työvalmentaja tarjoaa asiakkaalle työvalmennusta. Valmennusmalli yhdistää tällä hetkellä työvalmennuksen sekä työhönvalmennuksen piirteitä.
- Tarvittaessa myös hankkeen työhönvalmentajat ovat käytettävissä.
- Asiakkaalla voi olla työvalmennusta jo ennen Jobcenter-mallia, mutta se aloitetaan viimeistään asiakkaan tullessa Jobcenter-malliin mukaan. Työvalmennuksen avulla pyritään tekemään mallin palkkatöihin osallistumisesta mahdollisimman matalan kynnyksen palvelua.
- Jobcenter-mallissa työvalmentaja toimii työhön liittyvissä asioissa asiakkaan tukihenkilönä ja tarjoaa asiakkaalle yksilöllisten tarpeiden mukaista tukea. Tuki voi olla esimerkiksi taitojen kehittämistä, verkostoyhteistyötä asiakkaan asioissa sekä tukemista palkkatyön aikana. Jo ennen palkkatyötä työvalmentaja auttaa asiakasta valmistautumaan työtehtävään, työvalmentaja voi olla mukana työpaikalla tukemassa palkkatyön aikana ja sen jälkeen reflektoida asiakkaan kanssa työtehtävän herättämiä ajatuksia. Vammaisten työ- ja päivätoiminnassa työvalmentaja auttaa lisäksi asiakasta tuloksetyksessä.
- Työvalmentajan päätavoitteena on huolehtia asiakkaan jatkopolituksen toteutumisesta Jobcenter-mallin palkkatöiden jälkeen.
- Työtoiminnan työvalmennuksen lisäksi asiakkaan tukena voi useita eri tahoja. Tahot riippuvat asiakkaan henkilökohtaisesta tilanteesta ja siitä mitä palveluja asiakkaalla on.

Esimerkkejä asiakkaan eri tukitahoista:

Työtoimintayksiköiden henkilökunta
Helsingin työllisyyspalvelut (kuntakokeilu)
Aikuissosiaalityö
Vammaisten sosiaalityö
Kuntouttavan työtoiminnan tiimi
Sosiaalisen kuntoutuksen tiimi
Tuetun työllistymisen palvelu
Mielenterveys- ja päihdepalvelut
Hankkeen muut työntekijät esim.
työkykykoordinaattorit

2. Tuetun työllistymisen työhönvalmennus

- Helsingin kaupungin Vammaistyön asiakkaat ovat olleet oikeutettuja Tuetun työllistymisen palvelun työhönvalmennukseen, mutta sitä ei ole ollut saatavilla ilman todettua kehityksellistä häiriötä tai vammaa.
- Hankkeen aikana pilotoidaan työhönvalmennusta nykyistä laajemmalle asiakasryhmälle Nuorten ja aikuisten sosiaalipalveluiden asiakkaille.
- Helsingin kaupungin työtoimintayksiköiden työvalmennuksen, tuetun työllistymisen työhönvalmennuksen ja Jobcenter-mallin osuudet palvelupolulla ovat tarkentumassa.

Tuetun työllistymisen laatukriteereiden mukainen työhönvalmennus

- Työhönvalmennus sopii monipuolisesti erilaisille asiakasryhmille, joiden työllistymiseksi työllisyyspalvelujen tai palvelujärjestelmän muut toimenpiteet eivät ole olleet riittäviä. Palvelu on avointa kaikille, joiden henkilökohtaisena tavoitteena on työllistyminen palkkatyöhön työhönvalmentajan tuella.
- Tavoitteena on aina asiakkaan työllistyminen avoimille työmarkkinoille. Keinoina voidaan käyttää työkokeilua ja muita työllistymisen tukia.
- Työhaun lähtökohtana on asiakkaan omat mielenkiinnon kohteet sekä työ- ja opiskeluhistoria. Etuusneuvonta ja palveluohjaus ovat osa työhönvalmennusta.
- Työhönvalmentajat luovat tiiviit yhteistyösuhteet asiakkaaseen, työnantajiin ja asiakkaan muuhun verkostoon. Työhönvalmennus tapahtuu pääosin asiakkaan työpaikalla. Alkuvalmennuksen jälkeen tukea pyritään asteittain vähentämään. Tarpeen mukaan tehdään tiiviimmin tukikäyntejä työpaikalle.
- Helsingissä tuetun työllistymisen työhönvalmennus on pitkäkestoista ja asiakkaan tuen tarpeisiin perustuvaa. Työhönvalmennus päättyy asiakkaan tahdosta, opiskelun alkaessa tai asuinkunnan muuttuessa.
- Työhönvalmennus on integroitu muuhun työllistymistä tukevaan toimintaan kuten Kelan ammatilliseen kuntoutukseen, mielenterveys- ja päihdepalveluihin sekä aikuissosiaalityöhön.

Työhönvalmennus työllistymistä tukevassa palvelupolussa

Kolme esimerkkiä palvelupolusta:



Tuetun työllistymisen työhönvalmennus sopii henkilöille, joille työllisyyspalveluiden tai sosiaalihuollon työllistymistä tukevat palvelut eivät yksin ole olleet riittäviä.

Esimerkkejä asiakkaan palveluista työhönvalmennuksen aikana

Sosiaalityö- ja ohjaus sekä asumispalvelut

- Arjen asioissa tukeminen esim. hygienia-asioissa, ruokahuollossa ja taloudellisten asioiden hoitamisessa
- Asiakkaalle voidaan myöntää täydentävää toimeentulotukea matkalippuun työkokeilun ajaksi ja työllistymisen ensimmäisille kuukausille. Lisäksi asiakas on voinut saada tukea työvaatteiden ja -kenkien hankkimiseen.

Helsingin työllisyyspalvelut

- Tuetun työllistymisen palvelulla on Helsingin työllisyyspalveluissa kaksi nimettyä vastuuasiantuntijaa, joiden kanssa tehdään tiivistä yhteistyötä. Esimerkiksi työkokeilun järjestäminen sujuu nopeasti ja helposti heidän kautta.
- Kun asiakas ei tiedä mitä työtä haluaisi tehdä, voi hän hyödyntää Työllisyyspalvelujen ammatinvalintapsykologin palvelua.

Työkykykoordinaattorin palvelut

- Terveysteen ja työkykyyn liittyvien asioiden sekä kuntoutustarpeen tunnistaminen

Terveystenhoito

- Työssä olevilla asiakkailla on usein käytössään työterveyshuolto. Työn ulkopuolella olevilla asiakkailla terveystpalvelut järjestyvät perusterveydenhuollossa terveysasemalla.
- Mielenterveys- ja päihdepalvelut

Tuetun työllistymisen työhönvalmennuksen visio 2022-2023

- Hankkeessa saatujen kokemusten perusteella työhönvalmennus sopii esimerkiksi kuntouttavan työtoiminnan asiakkaille. Alustava arvio asiakasmäärästä on noin 40 asiakasta vuodessa. Tämä tarkoittaa, että uusia asiakkaita varten tarvitaan kahden työhönvalmentajan työpanos.
- Liittyminen Tuetun työllistymisen palveluun olisi tuotannollisesti järkevää, koska palveluyksikössä on kehitetty tuetun työllistymisen työhönvalmennusta pitkään.
- Tuotantotavan valintaan liittyy vielä useampia avoimia kysymyksiä joita on tarkoitus selvittää vuoden 2022 aikana. Esimerkiksi Apottiyhteensopivuutta täytyy selvittää.
- Tämän hetkinen visio on esitelty hankkeen ohjausryhmälle, jossa se sai kannatusta edistämisen suhteen.

Visio asiakaspolusta työhönvalmennukseen

1

Jatkossa työhönvalmennusta on saatavilla nykyistä laajemmalle asiakasryhmälle. Tarve työhönvalmennukselle voidaan tunnistaa Vammaistyössä ja Nuorten ja aikuisten sosiaalipalveluissa

2

1. Asiakas tai/ja ammattilainen toteavat tuetun työllistymisen työhönvalmennuksen tarpeen
2. Tarvittaessa työkykykoordinaattorin, työllisyyspalvelujen vastuuasiantuntijan ja sosiaalityön konsultaatio
3. Yhteydenotto työhönvalmentajaan

3

Sosiaalityö tekee päätöksen työhönvalmennuksesta

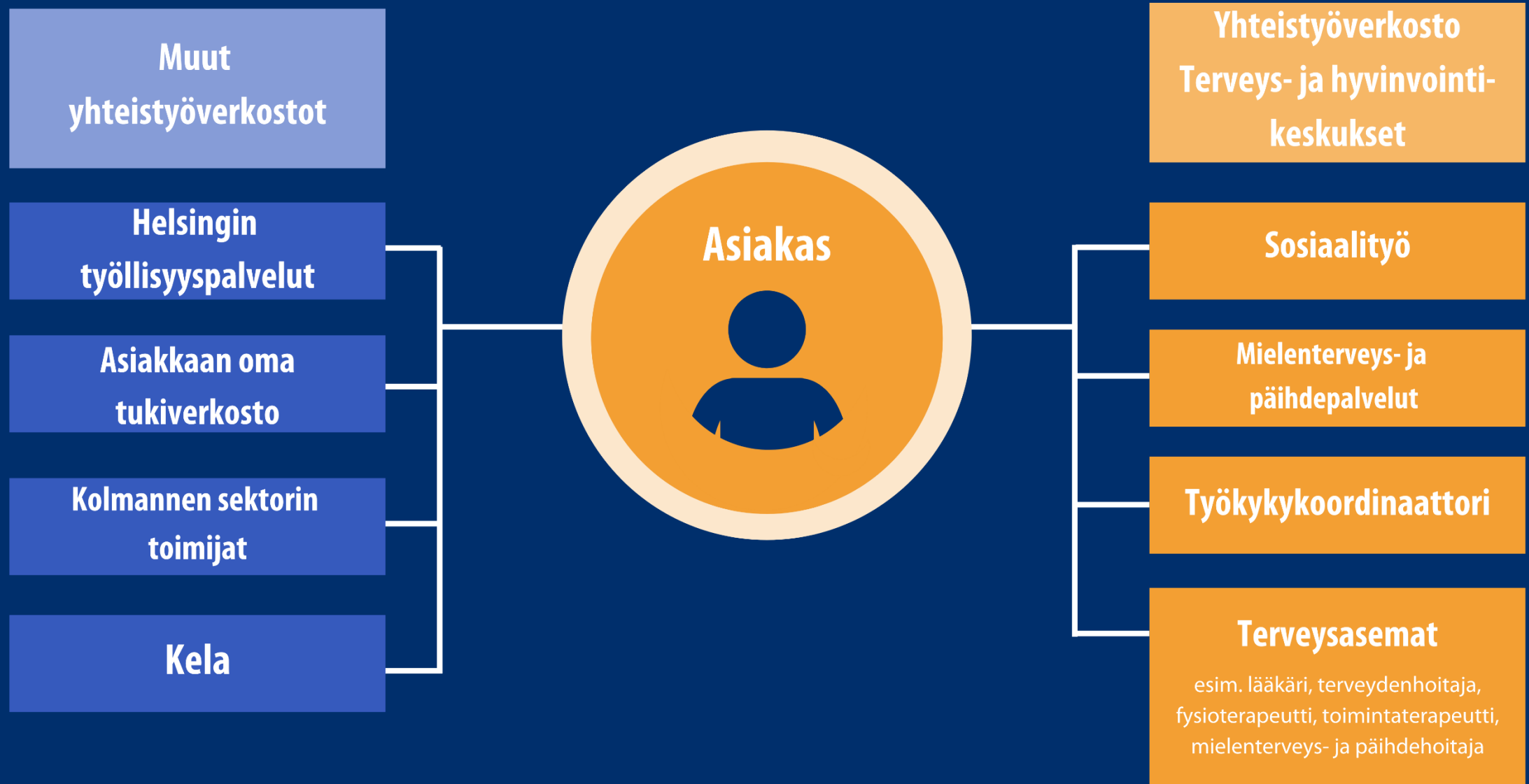
4

Työhönvalmennus alkaa

3. Työkykykoordinaattori monialaisten ja moniammatillisten palvelujen edistäjänä

- Työkyvyn tuen tiimin ja asiakasvastaavamallin rakentaminen ja organisaatioon sijoittuminen Helsingissä ovat vielä kesken. Helsingin kaupungilla ei ole aikaisemmin työskennellyt työkykykoordinaattoria, joten tehtäviä sekä rooleja on lähdetty kehittämään kokeilemalla. Tällä hetkellä työkykykoordinaattorit työskentelevät Työkyky selvityksessä, joka on sosiaalipalvelua.
- Kehittämisvaiheessa työkykykoordinaattorin palvelut kohdistuvat koko Helsinkiin.
- Suuresta asiakasmäärästä johtuen konsultaatiot ovat työkykykoordinaattoreiden ensisijainen palvelumuoto. Lisäksi keskeisenä tehtävänä on asiakkaan verkostoissa toimiminen. Työkykykoordinaattorit ovat osallistuneet mm. paljon palveluja tarvitsevien asiakkaiden konsultaatioverkostoihin.
- Vaativissa työkyvyn tuen asiakastapauksissa työkykykoordinaattori voi lähteä tarvittaessa vastuutyöntekijän avuksi mukaan työskentelyyn. Tällaisessa tapauksessa vastuu säilyy asiakkaan vastuutyöntekijällä.

Työkyvyn tuen monialainen verkosto



Esimerkkejä osatyökykyisten palveluvalikoimasta

Asiakas on keskiössä suunnittelemassa omaa työkyvyn tuen palvelupolkua tarvittavien ammattilaisten kanssa. Asiakkaan tarpeiden mukaan työkyvyn tuen palvelupolun suunnittelussa voivat olla mukana mm. työkyökoordinaattori, sosiaalityöntekijä, sosiaaliohjaaja, työhönvalmentaja, toimintaterapeutti, terveydenhoitaja, lääkäri, työllisyyspalveluiden asiantuntija ja Kelan työntekijä.

Osatyökykyisten palveluvalikoima:

- Terveyden- ja sosiaalihuollon keinot (Perusterveydenhuolto ja erikoissairaanhoido, sosiaalipalvelut, työterveyshuolto)
- Kuntoutus (Ammatillinen kuntoutus, Lääkinnällinen kuntoutus ja sosiaalinen kuntoutus)
- Työvoimapalvelut (Työnvälitys, työnhaku- ja uravalmennus, koulutus- ja työkokeilu, työvoimakoulutus, palkkatuki, starttiraha, työolosuhteiden järjestelytuki, matkakulujen korvaus, ammatinvalinnanohjaus, työhönvalmennus)
- Sosiaaliturva (Osasairauspäiväraha, osatyökyvyttömyyseläke, eläkkeen lepäämään jättäminen, vammaistuki, kuntoutusraha, kuntoutuksesta aiheutuvien kustannusten korvaaminen, omaehtoisen opiskelun tuet)
- Koulutus (Ammatillinen peruskoulutus tai tutkintoon johtava koulutus, työvoimakoulutus, työhönvalmentaja, ammatillinen kuntoutus, koulutuskokeilu, oppisopimuskoulutus, muu työpaikkakoulutus, työkokeilu)
- Työpaikan keinot (Esteettömyys, työpaikanjärjestelyt, työnmuokkaaminen, työyhteisö, työjärjestelyt, työturvallisuus)

Työkyvyn tuen toimijat ja tehtävät

TOIMIJA	TEHTÄVÄ/ROOLI
Läheiset ja perhe	Asiakkaan "peruskallio" elämässä, arjen tuki ja motivoiva tekijä
Sosiaalinen kuntoutus	Sosiaalista kuntoutusta työtoiminnassa oleville sekä aikuissosiaalityön palveluiden piirissä oleville työttömille asiakkaille.
Kela / (Työeläkelaitokset)	Toimeentulo ja kuntoutuspalvelut
Helsingin Työllisyyspalvelut ja TE-palvelut	Työllistymisen edistäminen
Työkyky ja terveysneuvonnan terveydenhoitajat	Osalle työllisyyspalveluiden asiakkaista mahdollisuus terveystarkastukseen
Kuntouttava työtoiminta ja vammaisten henkilöiden työtoiminta	Työ- ja toimintakyvyn arviointi, työelämävalmiuksien kehittäminen, elämänhallinnan tuki, tuki paluussa työelämään, kehittää henkilöiden työelämävalmiuksia.
Vammaispalveluiden työtoiminta	Työelämäosallisuuden suuntaava toiminta tukee sosiaalista osallisuutta ja aktiivista kansalaisuutta. Tavoitteena on työelämään tutustuminen ja siinä tarvittavien taitojen kehittäminen ja valmentaminen. Toimintaan kuuluu myös kulttuuria sekä taidetta.
Työkykyselvitys	Selvittää ja arvioi palveluun läheteellä ohjattujen 18-63 –vuotiaiden asiakkaiden työ- ja toimintakykyä sekä kuntoutuksen ja eläkkeen saamisen mahdollisuuksia.
Tuetun työllistymisen palvelu	Palvelu tarjoaa työhönvalmennusta, jonka päätavoitteena on asiakkaan työllistyminen osa- tai kokoaikaisesti. Työhönvalmennus on yksilötyötä, joka alkaa taitojen ja työn vaihtoehtojen kartoituksella.
Terveys- ja hyvinvointikeskus (THK)	Tarjoaa monia perustason palveluita. Esimerkiksi terveysasemapalvelut, mielenterveys- ja päihdepalvelut, vammaispalvelut, toimintaterapia, fysioterapia, hammashuolto sekä sosiaalityö.
Erikoissairaanhoido	Sairauksien hoito ja kuntoutus (kun perustason palvelut eivät riitä) esim. psykiatrian poliklinikka
Järjestöt	Rinnalla kulkeminen nivelvaiheissa sekä työllistymis- ja opiskelunvalmiuksien tukeminen
Työnantajat/yritysyhteistyö	Työn tarjoaminen

4. Lännen terveys- ja hyvinvointikeskuksen kehittämiskokeilu

- Hankkeen työkyvyn tuen palvelujen kehittämistä on tehty yhdessä Helsingin kuudesta THK:sta Läntisellä alueella. Kokeilun valmisteluun on osallistunut työryhmä: Lännen ja Keskustan THK:n johtavat ylilääkärit, osastonhoitaja, ylihoitaja, terveydenhoitaja, hankkeen asiantuntijalääkärit, työkyvykoordinaattorit, hankkeen projektikoordinaattori ja esihenkilöitä sekä työllisyyspalveluiden edustajat.
- Tämän kehittämiskokeilun tavoitteena on luoda monialainen malli tukemaan työttömän terveystarkastusta terveysasemilla. Kuvassa 17. on työttömän terveystarkastus prosessi, johon on ympyröity ne kohdat joiden kanssa työskennellään Lännen THK:n kokeilussa.
- Kehitystyön tavoitteena on parantaa jo olemassa olevien palveluja yhteen sovittamista. Kuvassa 18. on esitetty Lännen THK:n kanssa yhdessä tehtävä kokeilu, jossa testataan asiakkaan prosessia Helsingin työllisyyspalveluista perusterveydenhuoltoon. Kokeilun perusteella suunnitellaan toimiva ja skaalattava terveystarkastus-malli Helsingin Työllisyyspalvelujen ja terveyspalvelujen välille.
- Jatkossa on ratkaistava miten asiakkaan tiedot liikkuvat tietoturvallisesti Helsingin Työllisyyspalvelujen ja terveyspalvelujen välillä yhteisten järjestelmien puuttuessa.

Työttömän terveystarkastuksen prosessi

Helsingissä on koottu vuonna 2021 ”Työttömän asiakkaan palvelut ja auttaminen Terveys- ja hyvinvointikeskuksessa” materiaali ammattilaisten käyttöön. Työttömän palvelut ovat osa laajempaa THK:n strategiaa. Hankkeen kehittämistyö liittyy olemassa oleviin palveluihin ja niiden yhteensovittamiseen. Uusia palveluja ei ole lähdetty suunnittelemaan.

1. Palvelutarpeen tunnistaminen	2. Palvelutarpeen arviointi	3. Ohjaus palveluun	4. Ajanvaraus	5. Terveys-tarkastus	6. Tarvittaessa lääkärin vastaanotto	7. Terveys-tarkastuksen palaute
<p>Työllisyyspalvelujen / TE-toimiston asiantuntija tunnistaa</p> <p>TAI</p> <p>työtön itse, kunnan, Kelan tai muun verkostotahon työntekijä tunnistaa tarpeen terveystarkastukseen</p> <p>➤ yhteydenotto työttömän asiakkuuden mukaisesti joko Työllisyyspalveluihin tai TE-toimistoon</p>	<p>Valitaan asiakkaalle soveltuva terveystarkastus-palvelu:</p> <p>1. Omaolo.fi Omaolo</p> <p>2. Terveysaseman terveydenhoitajan tarkastus</p> <p>(3.) Työllisyyspalveluissa lisäksi Työkyky- ja terveysneuvonnan terveydenhoitajan* palvelut osalle asiakkaista</p> <p>* Työkyky- ja terveysneuvonta on Perhe- ja sosiaalipalvelujen toimintaa (PESO)</p>	<p>Terveysaseman terveystarkastusta varten asiakkaalle annetaan LÄHETE ja PALAUTE-lomake</p> <p>Hankkeen Lännen THK:n kokeilu keskittyy näihin kohtiin.</p>	<p>Työtön varaa itse ajan terveysaseman terveydenhoitajalle työttömien terveystarkastukseen</p> <ul style="list-style-type: none"> Ajanvarauksen yhteydessä arvioidaan tarve laboratoriotutkimuksille Tehdään lähete Omaolon hyvinvointitarkastukseen, ohjataan täyttämään vastaanottoa edeltävästi Arvioidaan myös asiointitulkin tarve Työttömällä on LÄHETE ja PALAUTE -lomake ajanvarausta tehdessään 	<ol style="list-style-type: none"> Omaolo.fi - terveystarkastus antaa tuloksen työttömälle ja tarvittaessa jatko-ohjauksen Terveysaseman terveydenhoitaja täyttää työttömän toimittaman LÄHETE JA PALAUTE -lomakkeen/ kirjaa tulokset Apottiin ja tarvittaessa jatko-ohjaus lääkäriin / muuhun palveluun 	<p>Terveysaseman lääkäri tapaa työttömän ja tekee lausunnon esitietojen ja asiakkaan tapaamisen pohjalta.</p> <p>Lähde: Työttömän asiakkaan palvelut ja auttaminen Terveys- ja hyvinvointikeskuksessa</p>	<p>Terveysaseman terveydenhoitajan palaute ja lääkärinlausunto toimitetaan Työllisyyspalveluihin / TE-toimistoon LÄHETE JA PALAUTE-lomakkeen ohjeiden mukaisesti</p> <p>Terveystarkastuksen palaute auttaa tarjoamaan työttömälle soveltuvaa työvoimapalvelua tai työtön ohjautuu muihin tarvitsemiinsa palveluihin (kunta/Kela)</p>

Asiakkaan ohjautuminen Helsingin työllisyyspalveluista perusterveydenhuoltoon

1

Pilottiasiakkaat

- Työllisyyspalveluista valitaan aluksi pilottiasiakkaat.
- Asiakkaalla voi olla terveystarkastuksen rinnalla muuta työllistymistä edistävää palvelua.
- Työllisyyspalveluissa asiakas täyttää yhdessä työntekijän kanssa lähete-palaute -lomakkeen.
- Asiakkaalle mukaan lähete-palaute -lomake ja liitteenä seuraavat tiedot:
 1. Työ- ja koulutushistoria (vuodet)
 2. Taloudellisen etuuden voimassaolotiedot
 3. Käynnissä olevat palvelut
 4. Aiempien työkokeilujen arviot
 5. Suunnitelmat ja tavoite työn/koulutuksen suhteen

2

Työkykykoordinaattorin rooli

Tämä vaihe poistuu hankkeen kehittämistyön jälkeen.

1. Työllisyyspalveluiden oma vastuuasiantuntija lähettää lähete-palaute -lomakkeen suojatulla sähköpostilla sote.tyokykykoordinattorit@hel.fi
2. Työkykykoordinaattori tapaa asiakkaan ja ottaa tutkimusluvut ja ohjaa Kykyviisarin käytön. Varmistetaan asiakkaan Maisa- taidot.
3. Työkykykoordinaattori lähettää suojatulla s-postilla nimetyille terveydenhoitajille lähete-palaute -lomakkeen ja kykyviisarin tunnistenumero

3

Terveydenhoitajan terveystarkastus Pitäjänmäen terveysasemalla

- Terveydenhoitaja on varannut asiakkaalle vastaanottoajan Pitäjänmäen terveysasemalle.
- Terveystarkastukseen on varattu yhteensä 1,5h. 15min ennen ja jälkeen asiakasta sekä 1h asiakkaan kanssa.
- Terveystarkastus kirjataan rakenteisesti Apottiin
- Asiakas ohjataan tarkoituksenmukaisesti Sote- tai muihin kunnan palveluihin. Konsultaatiomahdollisuus työkykykoordinaattoriin.
- Jos asiakas ei ohjaudu lääkärille, terveydenhoitaja täyttää ja lähettää lähete-palaute-lomakkeen suojatulla sähköpostilla aikuistentyohokuntouttavat@hel.fi.

4

Käynti tarvittaessa Pitäjänmäen terveysaseman lääkärillä

- Ohjaus tarvittaessa laboratoriotarkastuksiin
- Lääkäri tapaa asiakkaan + soittaa tarkentavia puhelinsoittoja
- Asiakkaalle tehdään hoito- ja kuntoutussuunnitelma
- Tarvittaessa B-lausunto
- Lääkäri täyttää ja lähettää lähete-palaute -lomakkeen suojatulla sähköpostilla aikuistentyohokuntouttavat@hel.fi

LISÄKSI:

- Työkykykoordinaattoria/toimintaterapeuttia/fysioterapeuttia voi konsultoida kuntoutussuunnitelmaa laadittaessa
- Työkyvyn tuki on monialaista yhteistyötä (Työllisyyspalvelut, THK, Kela)
- Työkykykoordinaattorin tuki tarvittaessa
- Työllisyyspalveluiden asiantuntija on vastuussa työllistymistä edistävästä palveluista
- Työkykykoordinaattori vastaa Kykyviisarin yms. tutkimuksista

5. Helsingin Työllisyyspalvelut: moniammatillinen case-konsultaatio toimintamalli

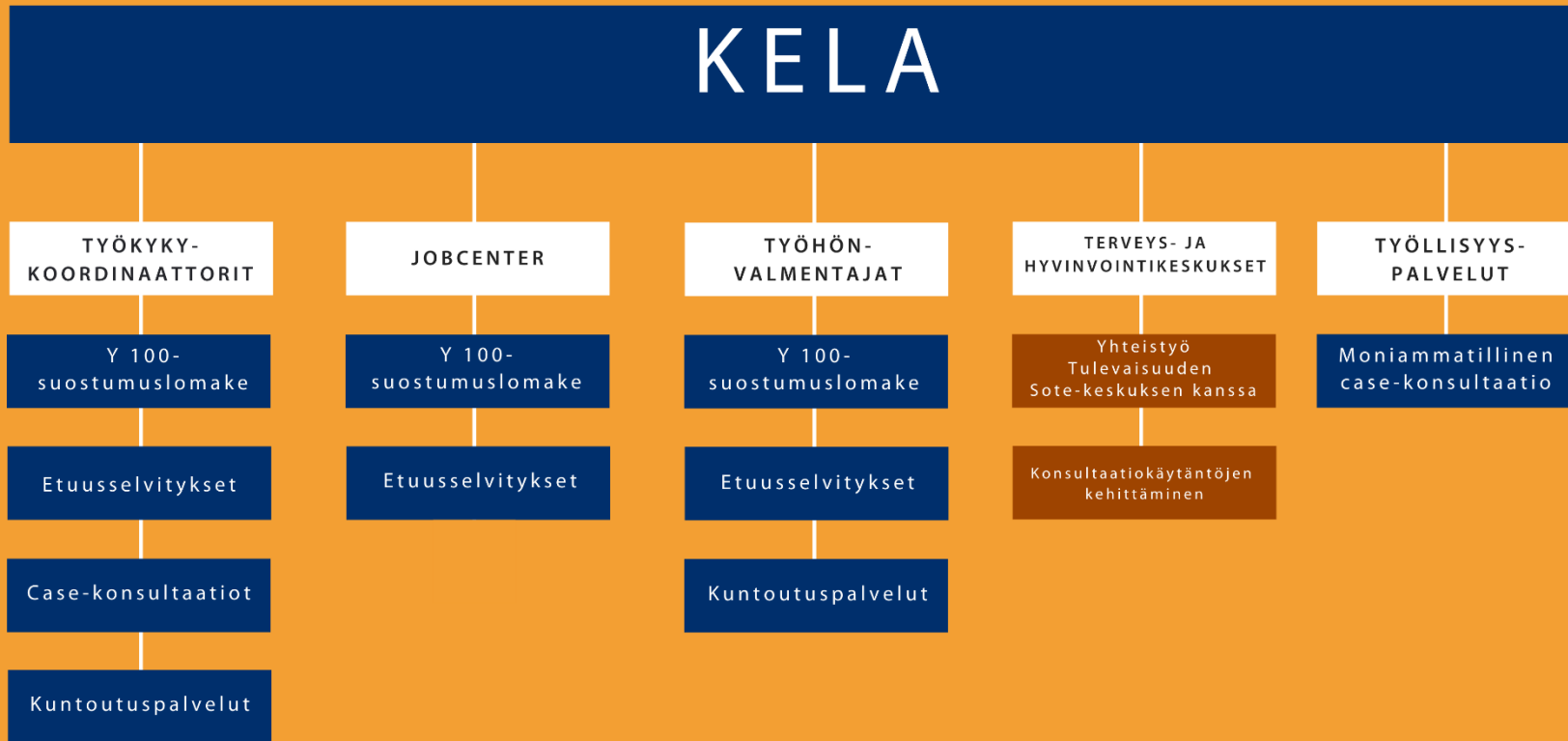
- Työkyvyn tuen moniammatillisen tiimin paikka Helsingin kaupungin organisaatiossa on vielä ratkaisematta. Tässä vaiheessa on liitytty olemassa oleviin verkostoihin, kuten terveyst- ja hyvinvointikeskusten paljon palveluja tarvitsevien konsultaatioverkostoihin.
- Helsingin Työllisyyspalveluissa on lähdetty kehittämään moniammatillista case-konsultaatio toimintamallia. Työkykyisempi Stadi on ollut mukana mallin suunnittelussa. Toimintamallin suunnittelun lähtökohtana on ollut tarjota Helsingin työllisyyspalvelujen henkilöstölle mahdollisuus saada moniammatillista tukea asiakkaiden työkyvyn tuen tarpeisiin.
- Työllisyyspalveluista kutsutaan konsultaatioihin mukaan koko Työhön kuntouttavien palveluiden henkilöstö. Yhteistyökumppanit nimeävät verkostoon omat jäsenensä. Työkykyisempi Stadin työkykykoordinaattori osallistuu konsultaatioihin.
- Toiminnan tavoitteena on verkoston yhteistoiminnan tiivistäminen ja monipuolinen osaamisen kehittäminen. Kutsumis- ja vetovastuu on Työllisyyspalveluilla.

Helsingin Työllisyyspalveluihin rakentuva case-konsultaatiomalli

- Koko verkostolle yhteisissä konsultaatioissa käsitellään Työllisyyspalveluista esiin nousseita asiakastapauksia anonyymisti
- Verkosto koostuu keskeisistä työkyvyn tuen ja työllistymisen toimijoista:
 - Helsingin työllisyyspalvelujen asiantuntija, psykologi, yrityskoordinaattori, sosiaalialan ammattilainen
 - Helsingin kaupungin sotesta mukana Työkyyselvytys, toimintaterapia
 - Työkykyisempi Stadin työkyvykoordinaattori
 - Tavoitteena saada mukaan myös terveydenhuollon edustus mm. Kelan asiantuntijalääkäri
- Konsultaatiot käynnistyivät joulukuussa 2021 ja keväällä 2022 niitä järjestetään noin kolmen viikon välein



6. Kela-yhteistyö



Kelalla on merkittävä rooli osana sosiaalihuollon työllistymistä tukevaa palvelupolkua.

Osatyökykyisille Kela turvaa toimeentulon ja mahdollistaa kuntoutuspalveluja.

Sote-keskuksissa tarvitaan Kela-osaamista ja sitä tulee vahvistaa. Palvelujen yhteensovittaminen on tärkeää ja vaatii kehittämistä.

Yhteiskehittämistä tehdään Kelan kanssa arjen tasolla. Yhteistyön avulla Kela saa tietoa osatyökykyisten tilanteista sekä haasteista ja pystyy kehittämään toimintaansa.

Kelan Y 100-suostumuslomake mahdollistaa tarvittavien asiakastietojen vaihdon eri tahojen välillä esimerkiksi asiakkaan tilannetta kartoittaessa työkykykoordinaattorin, Kelan, Helsingin työllisyyspalvelujen asiantuntijan ja terveysaseman välillä.