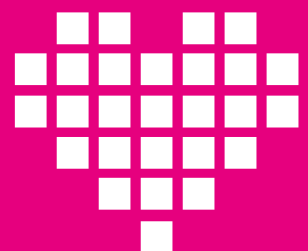


Verktyg för att ta diskutera våld

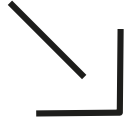
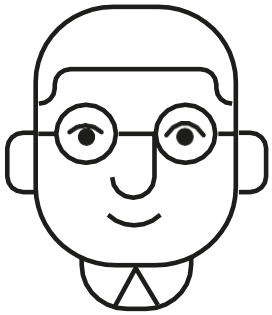


Vanda–Kervos social- och hälsovård:
Projektet Asukkaan asialla
Projektet Väkvallaton Vantaa

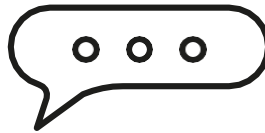
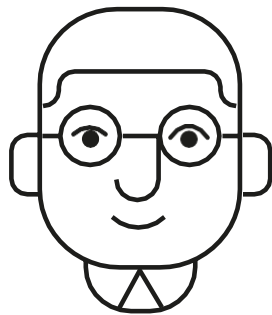


Interventionen för att förebygga våld består av tre delområden

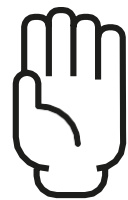
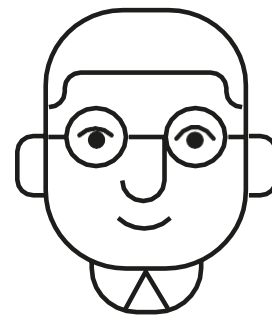
Identifiering av fenomenet



Diskutera våldet



Sörja för säkerheten



Varje del är lika viktig.

Interventionen kan inte genomföras om någon del av interventionen inte genomförs.

Kom ihåg!

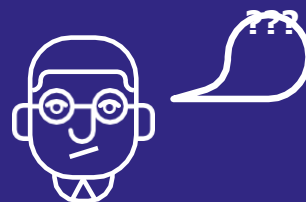
Våld berör alltid hela familjen.

Den som uppträder våldsamt kan vara vem som helst av familjemedlemmarna och våldet kan riktas mot vem som helst av familjemedlemmarna.

Om det förekommer våld i familjen kan alla familjemedlemmar behöva hjälp och stöd. Behovet av hjälp och stöd kan utredas endast genom att man frågar.

Inledande lägeskartläggning

1. Är faran omedelbar och allvarlig?



Ja



Nej



Om faran är allvarlig och omedelbar, kontakta nödcentralen (112) och agera i enlighet med deras anvisningar.

Gå till fråga nr 2.



2. Gäller våldet ett barn eller en familj med barn?



Ja



Nej



Kontakta omedelbart barnskyddet eller social- och krisjouren. Konsultera polisen innan en eventuell begäran om utredning görs. Agera i enlighet med de givna anvisningarna.

Gör en noggrannare kartläggning och säkerhetsplan, MARAK-riskbedömning* och tjänstehandledning. En orosanmälan enligt 35 § i socialvårdslagen och 25 § i äldreomsorgslagen är möjlig.

*MARAK används också i Kervo från 2023

Kom ihåg din anmälningsskyldighet: barnskyddslagen, socialvårdslagen, äldreomsorgslagen, anmälan till polisen.

Kom ihåg TUTKA-anmälan (Vanda) eller GRANITE-anmälan (Kervo), om du möter våld eller hot om våld från klientens sida.

Varje klient befinner sig i en individuell situation. Ta reda på hurdan våld det är fråga om.

Instrumentellt våld

- Det är ett sätt att uppnå något som är viktigt för en själv.
- Våld utövas medvetet och instrumentellt.
- Ibland uppfattar gärningsmannen inte sin verksamhet som våld



Ta reda på vilket behov eller vilken brist som ligger bakom det våldsamma beteendet, för att du bättre ska förstå klientens situation och kunna erbjuda rätt slags hjälp och stöd.

Performativt våld

- Man vill visa andra t.ex. sin makt och styrka.
- Ett uppträdande som inte kan genomföras utan publik.

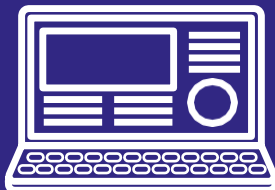


Ta reda på vilken rädsla som hindrar att man berättar öppet om våld.

Expressivt våld

- Uttrycker en känsla, t.ex. vrede, rädsla och skam.
- Ofta en ogenomtänkt gärning eller en impulsiv reaktion.
- Det är inte nödvändigtvis intentionellt, dvs. avsiktligt.
- Det kan också vara fråga om en reaktion på att bli utsatt för våld.

Faser att ingripa i en situation med våld i nära relationer



Dokumentera noggrant klientens berättelse, fysiska skador och dina observationer. Anteckna också konsulteringarna och de anvisningar som du fått. Anteckna de frågor som ställts till barnet och den situation där våldet framkom. Kom ihåg att hemlighålla uppgifter, om klientens säkerhet eller tryggheten av undersökningen kräver det.

D
O
K
U
M
E
N
T
E
R
A

Diskutera säkerheten och våldet eller hotet om det

Med barn och unga kan man använda materialet Turva10 som hjälp

Gör en kartläggning och bedöm risken

- Är faran omedelbar och allvarlig? Gäller våldet ett barn eller en barnfamilj?
 - Med en vuxen kan man som hjälp använda THL:s filter- och kartlägningsblankett
- Gör en säkerhetsplan tillsammans med klienten
 - Med en vuxen kan man som hjälp använda THL:s filter- och kartlägningsblankett

Be att få ett arbetspar

i synnerhet om du diskuterar med ett barn. Kontakta barnets vårdnadshavare först när du bedömer att det är tryggt.

Kom ihåg din anmälningsskyldighet

- Om det är fråga om en barnfamilj, kontakta först barnskyddet.
- Konsultera polisen innan en begäran om utredning görs.
- När det gäller vuxna offer för våld i parrelationer kan du göra en orosanmälan i enlighet med socialvårds- eller äldreomsorgslagen. Du kan också ge klienten rådet att göra en polisanmälan.

I situationer med våld i parförhållanden

Bedöm om marak-processen är nödvändig. Som hjälp kan du använda MARAK-riskbedömningsblankett (MARAK finns också i Kervo fr. 2023).

Styr klienten beroende på situationen till lämpliga tjänster. Att hänvisa ett barn till läkare för undersökning görs av barnskyddet eller enligt barnskyddets anvisningar.

Håll barnet uppdaterat om vad som händer.

K
O
N
S
U
L
T
E
R
A

Konsultera kollegor, chefen eller specialister inom våldsarbete med låg tröskel. Kom ihåg att göra en anmälan om en klient brukar våld mot dig.

Misstanke om misshandel

Barnskyddet hänvisar barnet vid behov under tjänstetid (mån-fre kl. 8-16) till sin egen hälsostation, vid någon annan tidpunkt till sjukhusets samjour.

Hälso- och sjukvården konsulterar den specialiserade sjukvården om ett eventuellt behov av jourremiss.

Om läkarens undersökning grundar sig på en begäran om handräckning från polisen, sker undersökningen alltid enligt en separat anvisning inom den specialiserade sjukvården.

R
I
R
I

Misstanke om sexualbrott

Barnskyddet hänvisar barnet till jouren inom den specialiserade sjukvården i brådskande fall.

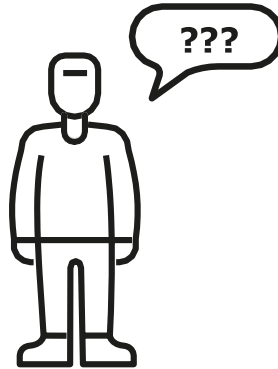
I icke-brådskande fall sker undersökningen endast på basis av en begäran om handräckning från polisen.

SERI-centret betjänar offer för sexualbrott som fyllt 16 år.

Hur bemöter jag våldsfenomenet?

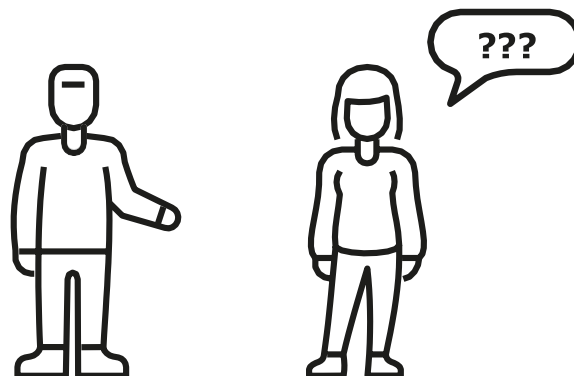
Egen erfarenhet av våld

- Våld berör oss alla på något sätt.
- Man måste våga ta upp ämnet också på personlig nivå: vad är mitt förhållande till våld? Finns det något i mitt liv som jag borde prata med någon om?
- Identifiera defenserna. Egna obehandlade erfarenheter kan påverka negativt yrkesutbildade personers arbete när de möter en klient som har våld i sitt liv.



Klientens erfarenhet av våld

- Erfarenheter av vanvård och våld i det förflutna överförs lätt till nästa generation, om man inte identifierar dem och fattar ett medvetet beslut om att agera annorlunda.
- Om du träffar en klient regelbundet, skapa förtroende genom att regelbundet fråga klienten hur det går. Du kan också fråga om säkerhet och våld också vid det första mötet.
- Ta reda på varför du frågar om säkerhet och våld för att du ska kunna förklara det också för den andra parten. Gör diskussioner om våld till en naturlig vana för dig.
- Våld är inte en familjs privatsak. Att fråga om säkerhet och våld är mänsklig omtanke och en yrkesmässig skyldighet. Om det har förekommit våld i familjen, återkom till ämnet vid senare möten.
- Även om det inte förekommit våld tidigare lönar det sig att med jämna mellanrum fråga om säkerheten i långa klientrelationer, eftersom situationerna kan förändras.



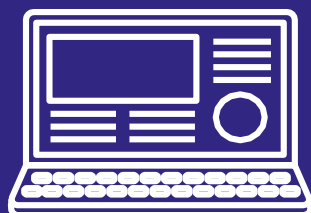
När en klient talar om våld – stanna upp!

Social- och hälsovårdsmyndigheterna är skyldiga att omsorgsfullt anteckna klientens situation. Noggranna anteckningar ligger i både klientens och arbetstagarens intresse.

En klients säkerhet ska alltid säkerställas innan uppgifter lämnas ut. Konsekvenser av anteckningarna vid en eventuell straffprocess ska beaktas.

Klientens berättelse, egna observationer, konsultationer och utredningsarbetets förlopp ska antecknas noggrant:

- 1. Vem gjorde, vad gjordes, mot vem gjordes något, när gjordes det, vem berättade om det.**
- 2. Dokumentera synliga skador. Inom hälso- och sjukvården ska man komma ihåg diagnoskoderna och den tilläggskod som anger gärningsmannen.**
- 3. Om den som berättar är ett barn, antecknas barnets berättelse med egna ord. Också de frågor som ställts till barnet antecknas och i vilken situation ärendet framkom (t.ex. vad som sagts eller gjorts strax före) och om det fanns andra på plats som hörde berättelsen.**
- 4. Konsultationer antecknas (namn och erhållna anvisningar) samt hur utredningsarbetet framskrider.**
- 5. Också misstankar ska antecknas - Obs! Endast fakta som kan observeras objektivt, inte arbetstagarens egna tolkningar!**
- 6. Anteckningarna hemlighålls eller fördröjs, om det i ärendet finns ett säkerhetshot.**
 - En myndig person kan ge tillstånd till att anteckningarna hemlighålls, när det gäller en minderårig kan utlämnandet av uppgifter fördröjas för att barnskyddet ska hinna utreda familjens situation innan uppgifterna lämnas ut till vårdnadshavarna.**
 - Kolla din egen enhets Apotti-praxis för att dölja uppgifter.**
- 7. Konsultationsnumret till HUS rättspsykologiska enhet för barn och unga för myndighetsbruk i alla frågor och situationer som gäller vanvård: tfn 050-428 78 88 vardagar kl. 9–15.**



Olika faser i att ta upp till diskussion och exempelfrågor

Frågor som leder till ämnet

- "Jag har märkt att sådana här livssituationer kan vara svåra för många... Hur har er familj upplevt..."
- "Är du nöjd med ditt parförhållande/familjeliv just nu?" "Vad fungerar bra?" "Vad kunde vara bättre?"
- "Om vilka saker och hur ofta bråkar ni?" "Vad händer då?"



Särskilda våldsrelaterade frågor

- "Finns det någon i ditt liv vars beteende skrämmer dig?" "Är det nån som gör dig illa?" "Vem?"
- "Är du oroad över ditt eget eller någon av dina familjemedlemmars aggressiva beteende?"
- "Har du negativa känslor gentemot din make eller dina barn?" "Hur syns dessa känslor i din vardag?"



Fördjupande och preciserande frågor

- "Kan du berätta mer om det här..."
- "Vad menade du när du sa..."
- "Vad anser du om saken?"
- "Vad önskar du att det skulle hända i saken?"
- "Förstod jag rätt att du menade..."



Kom ihåg att våld kan visa sig som t.ex.

- Fysiskt våld
- Psykiskt våld
- Sexuellt våld
- Ekonomiskt våld
- Religiöst våld
- Social isolering

Den som utsätts för våld identifierar inte alltid upplevelsen som våld.

Att man vänjer sig vid våld kan bero t.ex. på att den egna situationen känns som normal eller på kulturella faktorer.

Våldet kan vara direkt eller indirekt

Fysisk och emotionell försummelse är svårare att identifiera än fysisk och emotionell vanvård.



Din samarbetspartner vid våld i nära relationer

Våldsamt parförhållande och hot om våld

- Polisen
- MARAK
- Nollinjen (24/7) tfn 080 005 005
- Landsomfattande kristelefonen tfn 09 2525 0111
- Brottsofferjouren tfn 116 006
- Skyddshem i Vanda och Mellersta Nyland
- Lähisuhdeväkivaltatyön yksikkö Koivula
- Lyömätön Linja Mellersta Nyland
- Kriscentret Monika för kvinnor Mona
- Miessakit ry/Lyömätön Linja
- Maria Akademi
- Missbrukar- och mentalvårdstjänster
- SOPU-arbetet (hedersvåld)
- Tukikeskus Varjo (förföljelse)
- Suvanto ry (för äldre)
- nettiturvakoti.fi
- tukinet.net

Kulturella frågor i samband med våld

- Skyddshemmet Mona (för kvinnor)
- Kriscentret Monika (för kvinnor)
- Nicehearts (för kvinnor)
- SOPU-arbetet (hedersvåld)
- Lyömätön Linja i Esbo/Miehen Linja (för män)
- haeapua.info

Hjälp för pojkar och män

- Lähisuhdeväkivaltatyön yksikkö Koivula
- Lyömätön Linja Mellersta Nyland
- Miessakit ry/Lyömätön Linja
- Psykosociala tjänster för unga
- Pojkarnas hus
- Nuorten Kriisipiste
- Tukikeskus Varjo
- Turvaverkko Helsinki
- SERI-centret

Hjälp för flickor och kvinnor

- Lähisuhdeväkivaltatyön yksikkö Koivula
- Lyömätön Linja Mellersta Nyland
- Maria-Akademin
- Psykosociala tjänster för unga
- Flickornas hus
- Nuorten Kriisipiste
- Kriscentret Monika
- Tukikeskus Varjo
- Turvaverkko Helsinki
- SERI-centret
- Våldtäktskriscentralen Tukinainen

Skyddshem

Klienten kan själv välja vilket skyddshem han eller hon vill gå till

- Vantaan turvakoti ry
- Mellersta Nylands skyddshem
- Pääkaupunkiseudun turvakoti ry:s skyddshem
- Skyddshemmet Mona
- Sophie Mannerheims skyddshem
- FRK:s Skyddshem för unga
- nettiturvakoti.fi

Oro över eget våldsamt beteende

- Nollalinja (24/7) t. 080 005 005
- Lähisuhdeväkivaltatyön yksikkö Koivula
- Lyömätön Linja Keski-Uusimaa
- Päihde- ja mielenterveyspalvelut
- Miessakit ry / Lyömätön Linja (miehille)
- Maria Akatemia (naisille)

Barn/ungdom som upplevt eller sett våld

- Barnskyddets konsultation med myndigheter
- Polisens konsultation med myndigheter
- Polisens Ankarverksamhet
- Social- och krisjouren
- Psykosociala tjänster för unga
- FRK:s Skyddshem för unga
- Lähisuhdeväkivaltatyön yksikkö Koivula
- Lyömätön Linja Mellersta Nyland
- Sekaisin Chat
- Nuorten Kriisipiste
- Pojkarnas hus/Flickornas hus
- Turvaverkko Helsinki (MLL/Föreningen i Helsingfors)
- Apua väkivaltaan – chat (ETKL)
- Lasten ja nuorten chat (ETKL)

Barn/unga som uppvisar symptom genom våldsamt beteende

- Förskoleundervisning
- Hälsostationstjänster
- Psykologtjänster 0–6 år
- Rådgivning i uppfostrings- och familjefrågor 0–12 år
- Elevvården
- Psykosociala tjänster för unga 13år+
- Socialarbete för barnfamiljer
- Barnskyddet
- Konsultation med polisen/Ankarverksamhet
- FRK:s Skyddshem för unga
- Skilmässogrupper för barn och unga



5 sätt för konstruktiva diskussioner

Var intresserad

- Fokusera på ämnet. Möt klienten i hans eller hennes egen livssituation. Anta inte, utan fråga och lyssna.

Fråga

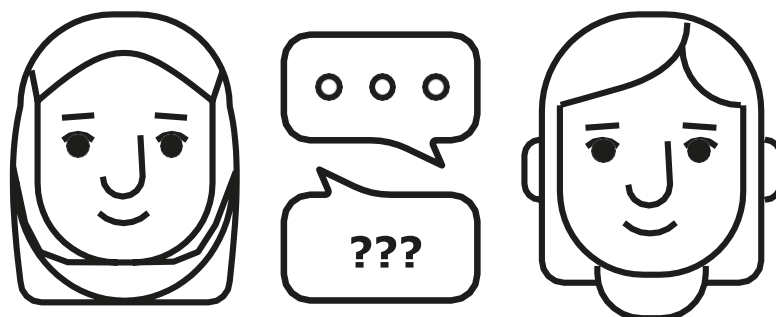
- Ta upp säkerhet och våld endast på tu man hand. Använd vid behov en tolk.
- Börja utifrån neutrala iakttagelser – inte av oro.
- Sträva till öppna frågor, dvs. undvik frågor som klienten kan svara "ja" eller "nej" på. Observera att "Varför"-frågor är besvärliga och kan låsa diskussionen.
- När du diskuterar med klienter med invandrarbakgrund är det viktigt att använda konkreta begrepp. Fråga om gärningar, eftersom uppfattningen om våld kan vara annorlunda i olika kulturer. Använd yrkestolkar (kom ihåg språklagen 423/2003).
- Ta hänsyn till tolkens kön.
- Fråga båda parterna i parförhållandet om våld, vid behov också av barn. Innan du diskuterar med den misstänkte gärningsmannen ska du först försäkra dig om säkerheten för den som berättar om och upplever våld.

Lyssna

- Det är viktigt att utreda hurdan våld det är fråga om, eftersom det inverkar på hur parterna kan hjälpas.
- Det är svårt men viktigt att skilja mellan situationer med jobbiga inbördes bråk och våld. Genom att ställa frågor om bråk kan du förstå våldstemat, men bråk och våld är olika saker. I våldssituationer är rädslan ofta närvarande och det råder ett obalanserat maktförhållande mellan parterna.

Uppmuntra och respektera

- Uppmuntra våldsparterna att söka hjälp i situationen. Kom ihåg att processen för att sluta använda våld är lång. Visa respekt för de lösningar som klienten har fattat, även om du är av annan åsikt.



Hjälp och stöd vid skilsmässosituationer

En besvärlig skilsmässosituation ökar risken för våld. Arbeta aktivt och sensitivt.



Litet behov av stöd: målet är att förebygga uppkomsten av problem

- Perhepesä (MLL:s förening i Helsingfors)
- suomalaiseneroseminaari.fi
- apuaeroon.fi
- Miessakit/Erosta Elossa
- Skilsmässogrupper för barn och unga i Vanda/Kasper ry
- FRK:s Skyddshem för unga
- Social handledning för hjälp vid skilsmässa, Vanda
- Barnatillsyningsmän: tidsbokning, telefontjänst, walk-in-tjänster



Stödbehovet är måttligt: målet är att problemen inte fördjupas

- Kamratstödsgruppen Vanhemman neuvo (ETKL ry)
- Första hjälpen-tider för parförhållandet och skilsmässa, Vanda
- Lähisuhdeväkivaltatyön yksikkö Koivula
- Lyömätön Linja Mellersta Nyland
- Bedömning av barnfamiljers behov av tjänster
- Församlingens central för familjeärenden
- Medling i familjeärenden (Familjerådgivning, Församlingen)



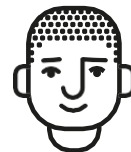
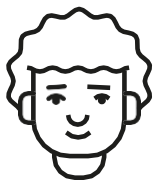
Stort behov av stöd, allvarlig situation: målet är att lösa krissituationen

- Öppenvårdstjänster inom barnskyddet
- Barnfamiljers och barnskyddets jour
- Domstolsmedling med experthjälp (Follo-medling)
- Mötesplatsverksamhet
- Stödcentret Varjo (förföljelsesituationer)
- Skyddshem i Vanda, Kervo, Helsingfors, Esbo osv.
- Skyddshemmet Mona, Sophie Mannerheims skyddshem (MLL)
- Social- och krisjouren

Våld i nära relationer är likadant oberoende av nationalitet, men personer med invandrarbakgrund kan ha särskilda utmaningar i situationen

- Ställning i samhället:
Svaga språkkunskaper, otillräckliga sociala skyddsnät, rädsla för myndigheterna, okunskap om de egna rättigheterna och servicesystemet, rasism och diskriminering, isolering.
- Upplevelsen av att stå mellan två kulturer:
En flytt till ett nytt land utmanar etablerade modeller och ökar belastningsfaktorerna – kan öka risken för våld.
- Kulturella skillnader:
Olika åsikter om jämställdhet mellan könen, kvinnans och barnets ställning, familj och familjeförhållanden, fostran, våld samt förhållandet mellan klienten och arbetstagaren.
Uppfattning om att våld är familjens interna sak, religionens inverkan.
- Tidigare erfarenheter:
Våldet har blivit en normal del av livet.
- Motstridiga krav:
Från maken, samfundet, det omgivande samhället och servicesystemet
- Hedersrelaterat våld:
Samfundsrelaterade former av våld, t.ex. våld som fortlöpande kontroll mer än som enstaka gärningar.
- Könstymning av flickor och kvinnor, dvs. omskärelse:
Tradition som kränker de mänskliga rättigheterna och som kränker flera internationella konventioner om mänskliga rättigheter.

Obs! Utred med flyktingklienter i samband med bedömningen av servicebehovet eventuell människohandel.



Varje kultur fortsätter att utvecklas i sin egen omgivning, men en person som flyttat någon annanstans märker det inte nödvändigtvis.

Barn kan hamna på "kollisionskurs" när de har anpassats till det finländska samhället och börjar utmana familjens kulturella traditioner.

En skyddsplan är att förutse våldssituationer

Med skyddsplan avses planering av den egna verksamheten i förväg för att undvika farliga situationer.

Skyddsplanen kan gås igenom fritt diskuterande.

- På vilka tecken kan jag ana att en person är ett våldsoffer? Hur ska jag hantera situationen?
- Vart kan jag fly i en nödsituation? Hur kan jag få med mina barn?
- Vart kan jag ringa för att få hjälp eller på vilket annat sätt kan jag förmedla ett meddelande om mitt hjälpbehov? Kan jag till exempel komma överens om någon "signal" som min granne, vän eller någon annan bekant känner till, som kan ringa hjälp till platsen?

Säkerhet kan du planera med en person eller ett barn som har upplevt våld men som också uppfört sig våldsamt.

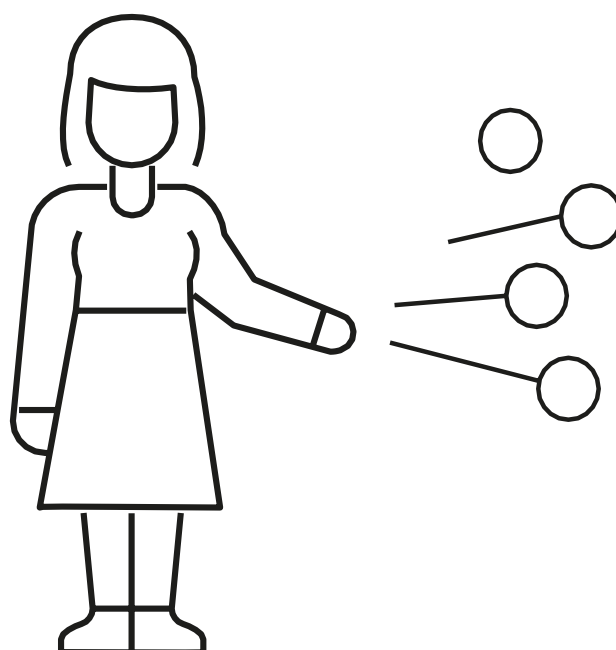
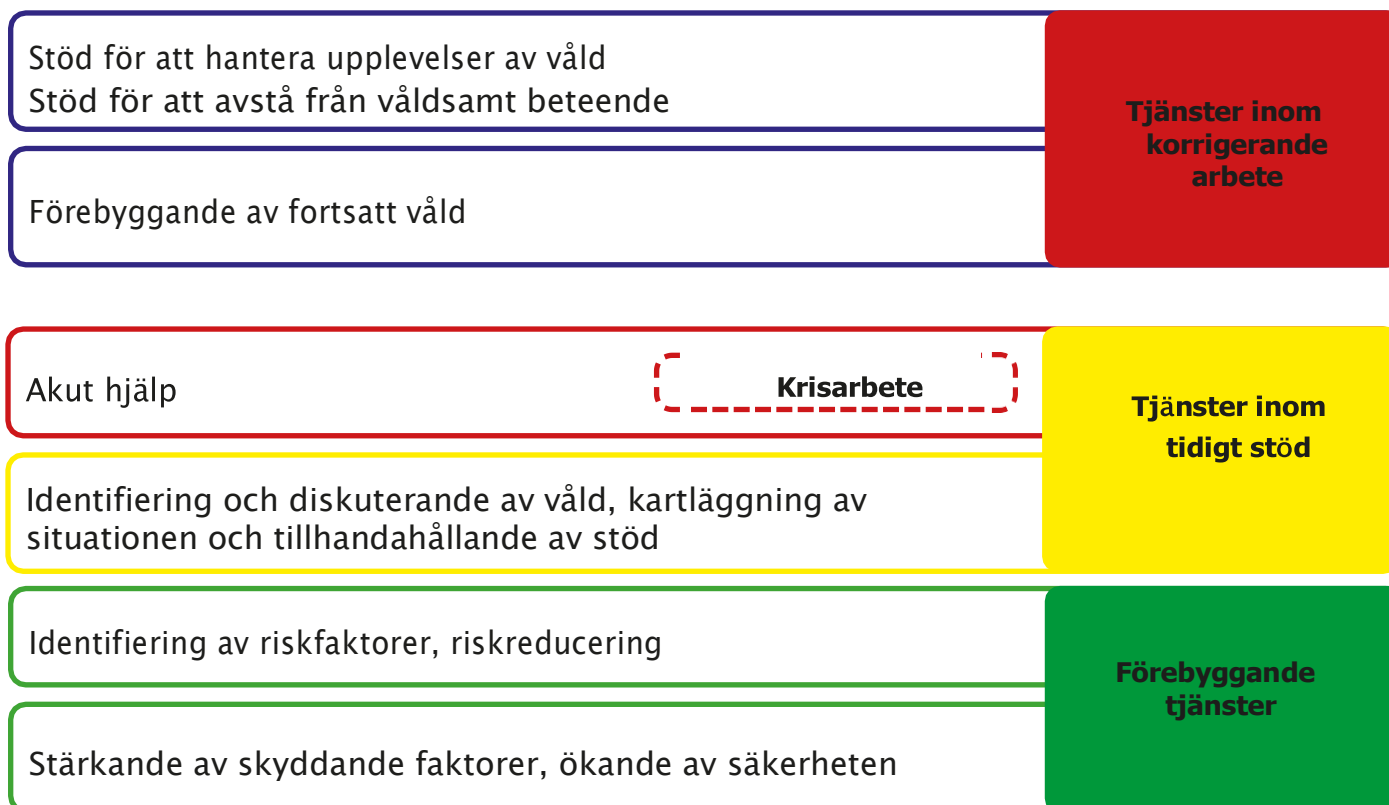
Anta inte att en klient med invandrarbakgrund känner till sina rättigheter, det finländska samhällets seder och tillgängliga tjänster.

- Utöver språkkunskaper kan även läs- och skrivkunnigheten vara bristfällig. Tala tydligt och med konkreta begrepp.
- Fokusera på frågor som är väsentliga med tanke på hur man ska göra i en nödsituation och för att säkerställa säkerheten:
 - Kontrollera att klienten kan stava sitt namn och kommer ihåg sin personbeteckning
 - Kontrollera att kunden känner till skyddshemstjänsterna och kommer ihåg nödnumret



Varje arbetstagare har en viktig roll i servicekedjan för förebyggande av våld

Vilka kontaktytor har du i ditt arbete för att förebygga våld?



Det finns hjälp och stöd för våldssituationer. Tjänster erbjuds alla parter i våldet.

Våld i nära relationer är ett vanligt fenomen

- Vem som helst i familjen kan använda våld eller bli utsatt för våld.
- Om det förekommer våld i familjen, behöver alla hjälp.
- Våld mellan föräldrarna skadar också barnet, även om våldet inte riktar sig direkt mot barnet.

Obehandlade våldsupplevelser kan överföras till nästa generation.

Stoppa överföringen genom att prata.

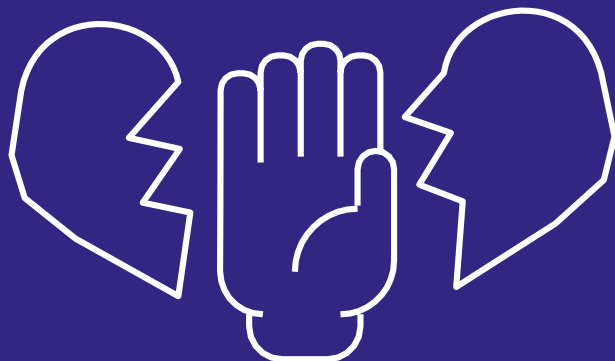
Diskutera våldet t.ex. under rådgivningsbesök eller i någon annan situation, där du träffar yrkesutbildade personer inom social- och hälsovården. Hjälp och stöd erbjuds alla som är parter i våldet.

Akut hjälp 24/7

- Nollinjen t. 080 005 005 (avgiftsfri, anonym, service på många språk)
- Social- och krisjouren t. 09 8392 4005
- Skyddshemmet i Vanda t. 040 4555 543
- Skyddshemmet i Mellersta Nyland t. 050 325 2900
- FRK:s Skyddshem för unga t. 09 871 4043/t. 0503395413 (sms, WA)
- Skyddshemmet Mona t. 045 6396 274 (kvinnor med invandrarbakgrund)

Långvarigare hjälp och stöd

- Brottsofferjouren må-fr 9-20 t. 116 006
- Lähisuhdeväkivaltatyön yksikkö Koivula, vard. 8-16 t. 040 773 1063
- Lyömätön Linja Mellersta Nyland, vard. t. 050 373 2822
- Miessakit ry/Lyömätön Linja (för män), t. 044 751 1334, lyomaton.linja@miessakit.fi
- Maria Akademin (för kvinnor), t. 09 7562 2250
- Monika-Naiset liitto ry/Kriscentret Monika (för kvinnor med invandrarbakgrund) må 9-19 och ti-fr 9-16, t. 0800 05058
- Lyömätön Linja i Esbo/Miehen Linja (för män med invandrarbakgrund), t. 09 276 62 8 99, kontakti@lyomatonlinja.fi



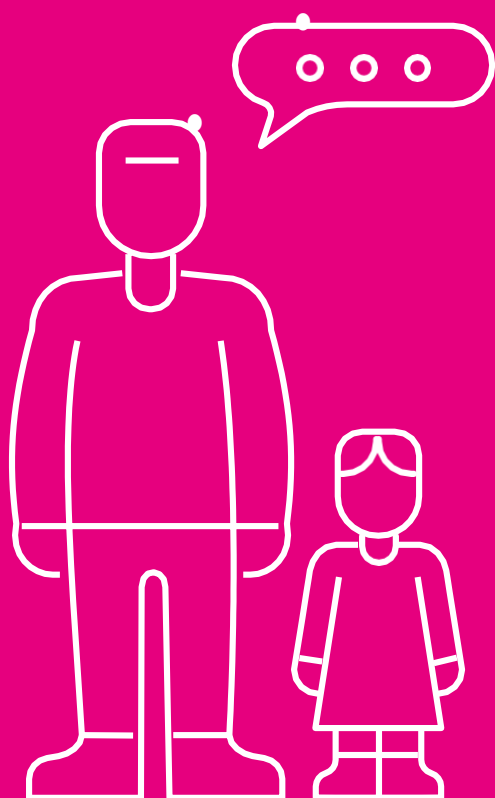
Denna sida kan kopieras och ges till klienten. Vid behov kan "kontaktuppgiftslådorna" klippas av så att de ryms i ett litet utrymme.

Verktyg för att hantera våld med barn och unga

När man frågar alla om säkerhet och våld är det varken stämplande eller kränkande.

Stärkandet av säkerheten och förebyggandet av våld är främjande av hälsa och välfärd, dvs. det angår alla yrkesutbildade personer som arbetar inom social- och hälsovården samt det pedagogiska området.

Gör det till en lämplig rutin i ditt arbete att tala om säkerhet och våld.



- **Turva10**
(Förbundet för mödra- och skyddshem)
Toivon & Turvan työkalu
(Rädda Barnen rf)
Aggression portaat
(Befolkningsförbundet)
- **Theraplay**
(Theraplay-föreningen i Finland rf)
- **Taitoja mielen toipumiseen**
(Institutet för hälsa och välfärd, THL)
- **Muksuoppi**
(Ben Furman)
- **Huolena nuoren radikalisoituminen? Opa nuorten kanssa työskenteleville**
(Dialogikasvatus)
- **Lapsen arki eron jälkeen 1 ja 2**
(Föräldraplan/SHM)
- **YouTube-kanalen**
Väkivallaton Vantaa