

Sosiaalihuollon työllistymistä tukevat palvelupolut Helsingissä

Työkykyisempi Stadi –hanke

31.5.2022

Helsinki

 Työkykyohjelma

Sosiaalihuollon palvelupolkujen kehittäminen Työkykyisempi Stadi -hankkeessa



Johdanto

- Työkykyisempi Stadi –hankkeessa on tarkennettu sosiaalihuollon työllistymistä tukevaa kokonaisuutta. Suurennuslasin alla kehittämistyössä ovat työhönvalmennus, Jobcenter-mallin kehittäminen ja työkykykoordinaattorin työtehtävien mallintaminen. Erityisesti palvelupolut kohti avoimia työmarkkinoita ovat rakentuneet vammaisten työtoimintaan sekä kuntouttavaan työtoimintaan osallistuvien asiakkaiden kohdalla.
- Sekä työhönvalmennuksen että Jobcenterin niveltymisen osaksi työnhakijan palveluja on tarkentunut. Monialaista työkyvyn tuen palvelukokonaisuutta on kehitetty ja selkeytetty eri toimijoiden välillä. Kehittäminen jatkuu vuoden 2022 ajan.
- Tarkemmat ja ajankohtaiset materiaalit laatukriteereihin perustuvasta tuetun työllistymisen työhönvalmennuksesta, Jobcenter-mallista ja Työkyvyn tuen palvelukokonaisuudesta löytyvät Innokylästä.

Sosiaalihuollon työllistymistä tukevat palvelupolut Helsingissä

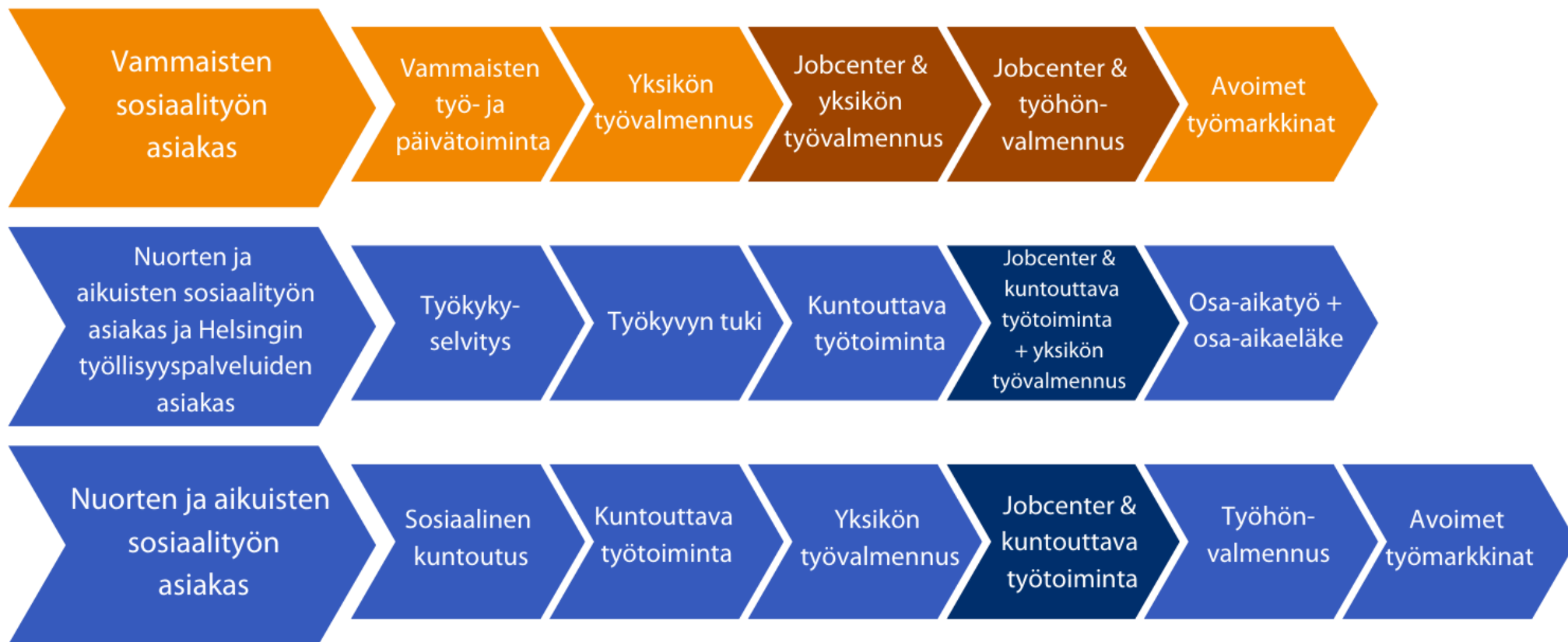
Sisällysluettelo

1. Työtoiminnan täsmätyö, Jobcenter-malli
2. Tuetun työllistymisen työhönvalmennus
3. Työkyvyn tuen palvelut osana sosiaalihuollon työllistymistä tukevaa palvelupolkua
4. Helsingin Työllisyyspalvelut: moniammatillinen case-konsultaatio toimintamalli
5. Kela-yhteistyö

1. Työtoiminnan täsmätyö, Jobcenter-malli

- Jobcenter-mallin yhteydessä on alettu käyttää termiä työtoiminnan täsmätyö.
- Helsingissä työtoimintaan sisältyy työvalmennusta. Jobcenter-mallissa ensisijaisesti yksikön työvalmentaja tarjoaa asiakkaalle työvalmennusta. Valmennusmalli yhdistää työvalmennuksen sekä työhönvalmennuksen elementtejä.
- Tarvittaessa myös hankkeen työhönvalmentajat ovat käytettävissä.
- Asiakkaalla voi olla työvalmennusta jo ennen Jobcenter-mallia, mutta se aloitetaan viimeistään asiakkaan tullessa Jobcenter-malliin mukaan. Työvalmennuksen avulla pyritään tekemään mallin palkkatöihin osallistumisesta mahdollisimman matalan kynnyksen palvelua.
- Jobcenter-mallissa työvalmentaja toimii työhön liittyvissä asioissa asiakkaan tukihenkilönä ja tarjoaa asiakkaalle yksilöllisten tarpeiden mukaista tukea. Tuki voi olla esimerkiksi työtaitojen kehittämistä, verkostoyhteistyötä asiakkaan asioissa sekä tukemista palkkatyön aikana. Jo ennen palkkatyötä työvalmentaja auttaa asiakasta valmistautumaan työtehtävään, työvalmentaja voi olla mukana työpaikalla tukemassa palkkatyön aikana ja sen jälkeen reflektoida asiakkaan kanssa työtehtävän herättämiä ajatuksia. Vammaisten työ- ja päivätoiminnassa työvalmentaja auttaa lisäksi asiakasta tuloseselvityksessä.
- Työvalmentajan päätavoitteena on huolehtia asiakkaan jatkopolutuksen toteutumisesta Jobcenter-mallin palkkatöiden jälkeen.
- Työtoiminnan työvalmennuksen lisäksi asiakkaan tukena voi useita eri tahoja. Tahot riippuvat asiakkaan henkilökohtaisesta tilanteesta ja siitä mitä palveluja asiakkaalla on.

Kolme esimerkkiä Jobcenter-mallista työllistymistä tukevassa palvelupolussa:

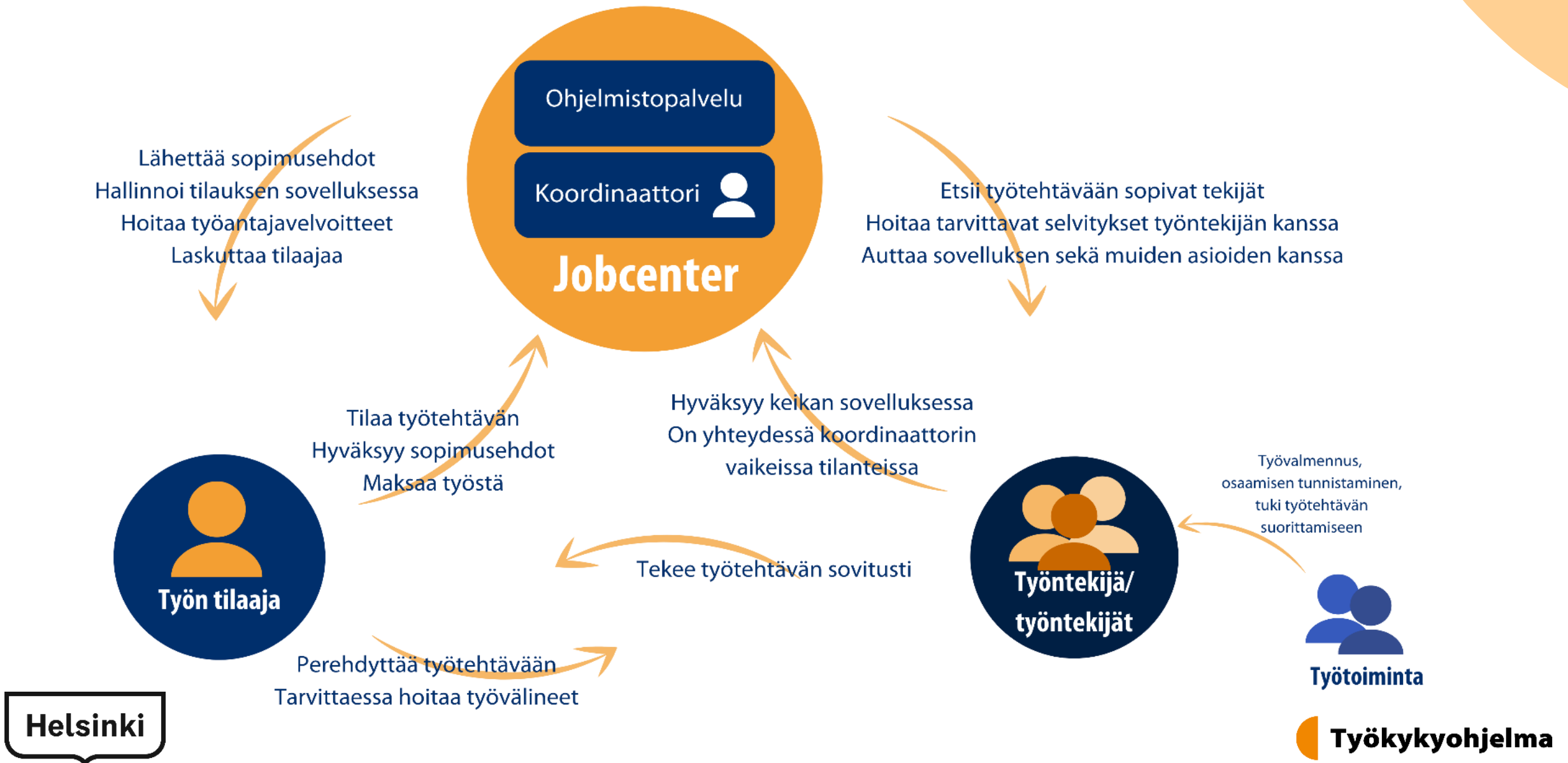


Palvelupolku ja palveluun ohjautuminen voi olla yksilötasolla hyvin erilainen.

Pysyvinä elementteinä palvelupolussa on kuntouttava työtoiminta tai työtoiminta sekä työvalmennus.

Asiakkuus on joko Helsingin työllisyyspalveluissa tai sosiaalitoimessa.

Sovelluksen hyödyntäminen Jobcenter-mallissa



Palvelujen yhteensovittaminen Jobcenter-mallissa

- Helsingissä työtoimintaan sisältyy työvalmennusta. Jobcenter-mallissa ensisijaisesti yksikön työvalmentaja tarjoaa asiakkaalle työvalmennusta. Valmennusmalli yhdistää tällä hetkellä työvalmennuksen sekä työhönvalmennuksen piirteitä.
- Tarvittaessa myös hankkeen työhönvalmentajat ovat käytettävissä.
- Asiakkaalla voi olla työvalmennusta jo ennen Jobcenter-mallia, mutta se aloitetaan viimeistään asiakkaan tullessa Jobcenter-malliin mukaan. Työvalmennuksen avulla pyritään tekemään mallin palkkatöihin osallistumisesta mahdollisimman matalan kynnyksen palvelua.
- Jobcenter-mallissa työvalmentaja toimii työhön liittyvissä asioissa asiakkaan yhteyshenkilönä ja tarjoaa yksilöllisten tarpeiden mukaista tukea. Tuki voi olla esimerkiksi työtaitojen kehittämistä, verkostoyhteistyötä asiakkaan asioissa tai tukea palkkatyön aikana. Jo ennen työn aloitusta työvalmentaja auttaa valmistautumaan työtehtävään ja työn alettua hän voi olla mukana työpaikalla. Työvalmentajan kanssa voi käsitellä työstä heränneitä ajatuksia. Työvalmentaja auttaa tarpeen mukaan tuloksetyksen tekemisessä.
- Työtoiminnan työvalmennuksen lisäksi asiakkaalla on tukenaan yksilöllisen palvelutarpeen mukaiset tukitoimet.

Esimerkkejä asiakkaan eri palveluista:

Työtoimintayksiköiden henkilökunta, Helsingin työllisyyspalvelut (kuntakokeilu), Aikuissosiaalityö, Vammaisten sosiaalityö

Kuntouttavan työtoiminnan tiimi

Sosiaalisen kuntoutuksen tiimi

Tuetun työllistymisen palvelu

Mielenterveys- ja päihdepalvelut

Hankkeen muut työntekijät esim. työkykykoordinaattorit

2. Tuetun työllistymisen työhönvalmennus

- Hankkeen aikana pilotoidaan työhönvalmennusta Nuorten ja aikuisten sosiaalipalveluiden asiakkaille.
- Helsingin kaupungin työtoimintayksiköiden työvalmennuksen ja tuetun työllistymisen työhönvalmennuksen paikkoja asiakkaan sosiaalihuollon työllistymistä tukevalla palvelupolulla on tarkennettu. Samoin työtoiminnan täsmätyön eli Jobcenter-mallin osuudet palvelupolulla ovat tarkentuneet.
- Hankkeen työhönvalmennuksen työllistymistavoite oli 50-70 prosentin työllistyminen. Tällä hetkellä on työllistynyt lähes puolet asiakkaista (hanketta jäljellä noin 6 kk).
- Seuraavissa dioissa esitellään tuetun työllistymisen työhönvalmennuksen ja kuntouttavan työtoiminnan työvalmennuksen eroja.

Kuntouttavan työtoiminnan työvalmennus samanaikainen työtoiminnan kanssa 3-24kk

"Olisikohan opiskelu vai työ se mun juttu?"

"Mitä mä osaan tehdä?"

"Pitäisköhän mun
hankkii hygieniapassi?"



Silmu Suunnistaja

Työhönvalmennus ei aikarajaa

"Mistä mä löydän sopivan työpaikan?"

"Olis kiva jos joku tulis työhaastatteluun mun kanssa."

"Mä kyl tarviin tukea
työllistymiseen
ja ehkä jopa sinne
työpaikalle."



Tuisku Tietävä

**Kuntouttavan työtoiminnan
työvalmennuksen ja
laatukriteerien mukaisen
työhönvalmennuksen
eroavaisuudet**

- Työhönvalmennuksessa tavoitteena on aina työllistyminen, kun taas työvalmennuksessa asiakas voi vasta harkita työllistymistä tai opiskelua.
- Kuntouttavassa työtoiminnassa voidaan tehdä osaamisen tunnistamista, kun taas työhönvalmennus lähtee asiakkaan olemassa olevien taitojen hyödyntämisestä työelämässä.



- **Työvalmennus sijoittuu työtoimintayksikköihin ja työhönvalmennus tapahtuu pääosin työpaikoilla.**
- **Työhönvalmennus on kestoaltaan rajaamaton palvelu tuetun työllistymisen laatukriteerien periaatteiden mukaisesti. Työvalmennus ajoittuu kuntouttavan työtoimintajakson ajalle.**

Palvelut ovat keskenään
erilaisia ja sopivat eri
tarpeisiin

- Sekä työvalmennus että työhönvalmennus ovat tarpeellisia – ne eivät sulje toisiaan pois.
- Molemmat ovat osa sosiaalihuollon työllistymistä tukevaa palvelupolkua.
- Tulevaisuuden suunta
 - Lakimuutokset tulevat muuttamaan kuntouttavan työtoiminnan toteutustapaa ja sisältöä
 - Esim. Vammaistyössä suunta ollut jo vuosia pois tuotannollisesta tekemisestä kohti työelämäosallisuutta

3. Työkyvyn tuen palvelut osana sosiaalihuollon työllistymistä tukevaa palvelupolkua

- Työkykyohjelman toimeksianto on rakentaa työkyvyn tuen tiimi ja asiakasvastaava toimintamalli osaksi sote-keskusta. Helsingissä nämä on sovitettu jo olemassa oleviin malleihin, joten asiakasvastaava on sote-yhteyshenkilö ja työkyvyn tuen tiimi rakennetaan verkostomaiseksi.
- Helsingin kaupungilla ei ole aikaisemmin työskennellyt työkykykoordinaattoria, joten tehtäviä sekä rooleja on lähdetty kehittämään kokeilemalla. Työkykyisempi Stadi –hankkeessa työkykykoordinaattorit työskentelevät Työkykyselvityksessä, joka on sosiaalipalvelua.
- Suuresta asiakasmäärästä johtuen konsultaatiot ovat työkykykoordinaattoreiden ensisijainen palvelumuoto. Lisäksi keskeisenä tehtävänä on asiakkaan verkostoissa toimiminen.
- Helsingissä on tarvetta luoda uusia mahdollisuuksia konsultoida työ- ja toimintakykyyn liittyen. Työkykykoordinaattorit ovat mukana uusissa moniammatillisissa konsultaatioverkostoissa Helsingin työllisyyspalveluissa ja Terveys- ja hyvinvointikeskuksen (THK) työkyvyn tuen verkostossa. Työkyvyn tuen osaamiselle ja moniammatilliselle työlle on tarvetta: hankkeen aikana työkykykoordinaattorien konsultaatioille on ollut kysyntää ja työkykykoordinaattoreita on tarvittu sillanrakentajiksi eri palvelujen välille.
- Vaativissa työkyvyn tuen asiakastapauksissa työkykykoordinaattori voi lähteä tarvittaessa vastuutyöntekijän avuksi mukaan työskentelyyn. Tällaisessa tapauksessa vastuu säilyy asiakkaan vastuutyöntekijällä.

Työkyvyn tuen verkostolla on erityisosaamista

- Työkyvyn tuen haasteet ovat usein kompleksisia ja vaativat palvelujen yhteensovittamista. Työkyvyn tuen verkosto tukee osaltaan THK:n ydinprosessien toimintaa tarjoamalla työkyvyn tuen erityisosaamista, jotta peruspalvelut pystyvät vastaamaan tehokkaammin ja vaikuttavammin asiakkaiden tarpeisiin.
- Verkosto tukee koko Helsingin Terveys- ja hyvinvointikeskusta: se liittyy jo tehtyyn THK:n kehittämiseen, on osa ydinprosesseja ja asiakassegmenttejä. Verkosto hyödyttää etenkin tuki- ja yhteistyöasiakkaita. Verkosto kytkeytyy paljon palveluja tarvitsevien asiakkaiden palveluprosessin ja sote-keskuksen kehittämiseen.
- **Oletettu hyöty:** hukkakäynnit vähenevät, olemassa olevien resurssien käyttö tehostuu, muodostuu ehyempiä palveluketjuja, työkyvyn tuen haasteisiin pystytään vaikuttamaan varhaisemmassa vaiheessa eivätkä ongelmat pitkity ja syvene.
 - Työntekijä ei jää yksin kompleksisten palvelujen kanssa vaan saa verkostolta tukea.
 - Työkyvyn tuen ja työllistymisen osaaminen vahvistuu koko THK:ssa.

Esimerkkejä täsmätyökykyisten palveluvalikoimasta

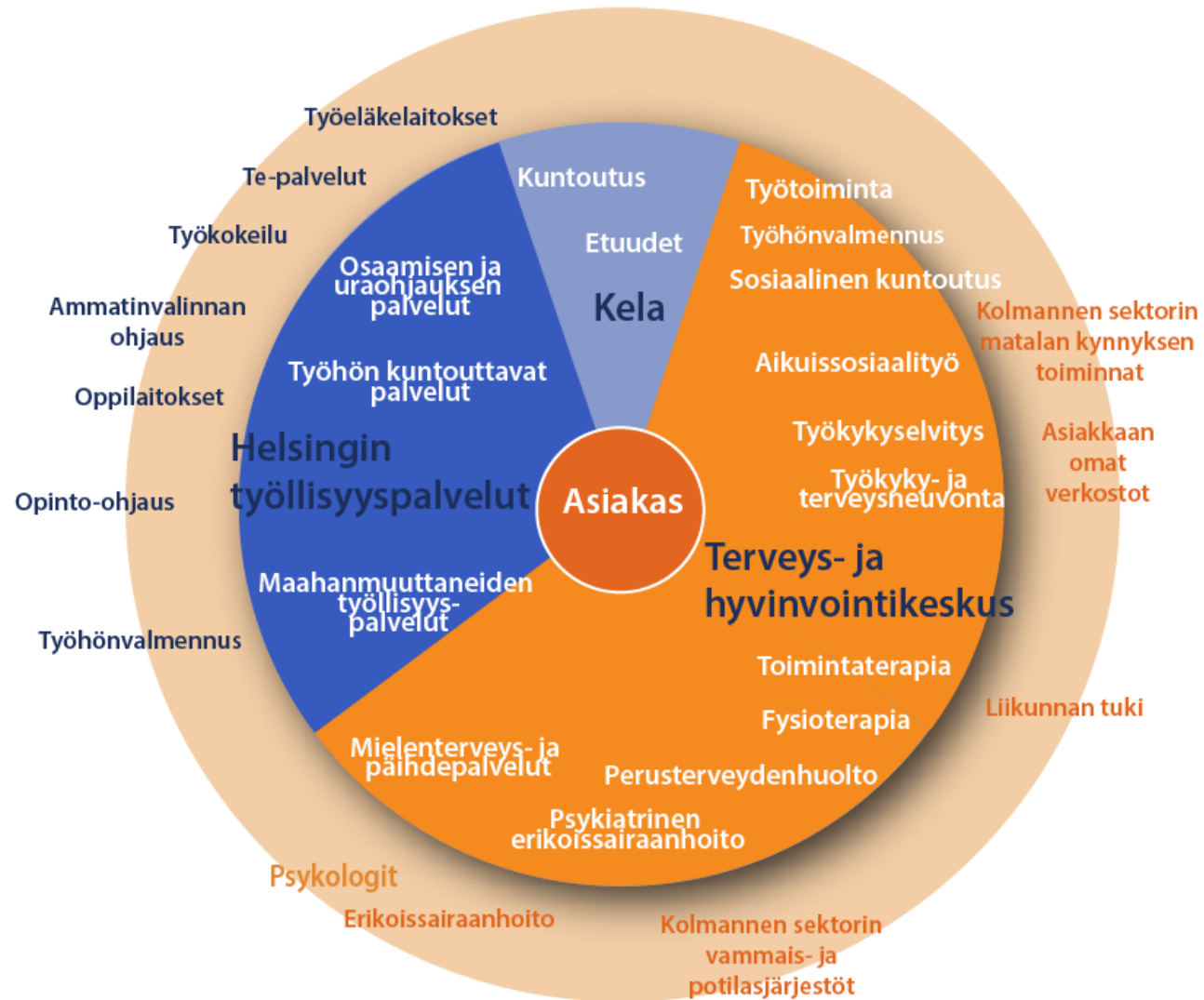
Asiakas on keskiössä suunnittelemassa omaa työkyvyn tuen palvelupolkua tarvittavien ammattilaisten kanssa. Asiakkaan tarpeiden mukaan työkyvyn tuen palvelupolun suunnittelussa voivat olla mukana mm. työkyökoordinaattori, sosiaalityöntekijä, sosiaaliohjaaja, työhönvalmentaja, toimintaterapeutti, terveydenhoitaja, lääkäri, työllisyyspalveluiden asiantuntija ja Kelan työntekijä.

Osatyökykyisten palveluvalikoima:

- Terveysten- ja sosiaalihuollon keinot (perusterveydenhuolto ja erikoissairaanhoido, sosiaalipalvelut, työterveyshuolto)
- Kuntoutus (ammattillinen, lääkinnällinen ja sosiaalinen kuntoutus)
- Työvoimapalvelut (työnvälitys, työnhaku- ja uravalmennus, koulutus- ja työkokeilu, työvoimakoulutus, palkkatuki, starttiraha, työolosuhteiden järjestelytuki, matkakulujen korvaus, ammatinvalinnanohjaus, työhönvalmennus)
- Sosiaaliturva (osasairauspäiväraha, osatyökyvyttömyyseläke, eläkkeen lepäämään jättäminen, vammaistuki, kuntoutusraha, kuntoutuksesta aiheutuvien kustannusten korvaaminen, omaehtoisen opiskelun tuet)
- Koulutus (ammattillinen peruskoulutus tai tutkintoon johtava koulutus, työvoimakoulutus, työhönvalmentaja, ammatillinen kuntoutus, koulutuskokeilu, oppisopimuskoulutus, muu työpaikkakoulutus, työkokeilu)
- Työpaikan keinot (esteettömyys, työpaikanjärjestelyt, työnmuokkaaminen, työyhteisö, työjärjestelyt, työturvallisuus)

Seuraavissa kuvissa on esitetty asiakkaan työkyvyn tuen toimintaympäristö ja sen jälkeen miten työkyvyn tuen verkosto ja sote-yhteyshenkilö vahvistavat toimintaympäristössä toimimista ja palvelujen yhteensovittamista.

Asiakas työkyvyn tuen toimintaympäristössä



Työkyvyn tuen verkosto



Työkyvyn tuen verkostoon kuuluvat palvelut:

Työkykyselvitys, Työkyky- ja terveysneuvonta, Sosiaalinen kuntoutus, Kuntouttava työtoiminta, Tuettu työllistymisen työhönvalmennus, Työkykyisempi Stadin työkykykoordinaattori, Kela ja Helsingin Työllisyyspalvelut

Työkykyisempi Stadin tehtävänä on kehittää sisältöjä Tulevaisuuden Sote-keskukseen työttömien ja osatyökykyisten palvelujen osalta. Työkyvyn tuen haasteet ovat usein kompleksisia ja vaativat palveluiden yhteensovittamista. Nykyiset rakenteet eivät tue tätä riittävästi.

Työkyvyn tuen verkoston konsultoiminen on osa ppt-konsultaatiotapaamisia. Työkyvyn tuen verkosto täydentää jo olemassa olevaa ppt-konsultaatiotapaamista.

Työkyvyn tuen verkosto tukee jatkossa Helsingin Terveys- ja hyvinvointikeskusta: liittyy jo tehtyyn THK:n kehittämiseen, on osa ydinprosesseja ja asiakassegmenttejä.

Tavoite: Olemassa olevien resurssien käyttö tehostuu, ja osaaminen tulee oikea-aikaisemmin asiakkaiden käyttöön, palveluketjut selkeytyvät ja nopeutuvat, työkyvyn tuen haasteisiin pystytään vaikuttamaan varhaisemmassa vaiheessa ja hukkakäynnit vähenevät. Asiakas saa selkeän hoito- ja kuntoutussuunnitelman tai työkyvyn tuen suunnitelman.

Työkyvyn tuen verkoston tehtävät:

Konsultoi

Moniammatillinen verkosto on työntekijöiden konsultoitavissa työkyvyn liittyvissä kysymyksissä

Tukee

Työkykykoordinaattori voi tarvittaessa lähteä työpariksi asiakkaan sote-yhteyshenkilölle ja auttaa omatiimin rakentamisessa

Vahvistaa osaamista

Työkyvyn tuen prosessien ja asiantuntijuuden edistäminen moniammatillisen ja monialaisen yhteistyön vahvistaminen

4. Helsingin Työllisyyspalvelut: moniammatillinen case-konsultaatio toimintamalli

- Helsingin Työllisyyspalveluissa on kehitetty moniammatillista case-konsultaatio toimintamallia. Työkykyisempi Stadi on ollut mukana mallin suunnittelussa alusta alkaen. Toimintamallin suunnittelun lähtökohtana on ollut tarjota Helsingin työllisyyspalvelujen henkilöstölle mahdollisuus saada moniammatillista tukea asiakkaiden työkyvyn tuen tarpeisiin.
- Työllisyyspalveluista kutsutaan konsultaatioihin mukaan koko Työhön kuntouttavien palveluiden henkilöstö. Yhteistyökumppanit nimeävät verkostoon omat jäsenensä. Työkykyisempi Stadin työkykykoordinaattori osallistuu konsultaatioihin.
- Toiminnan tavoitteena on verkoston yhteistoiminnan tiivistäminen ja monipuolinen osaamisen kehittäminen. Kutsumis- ja vetovastuu on Työllisyyspalveluilla.

5. Kela-yhteistyö

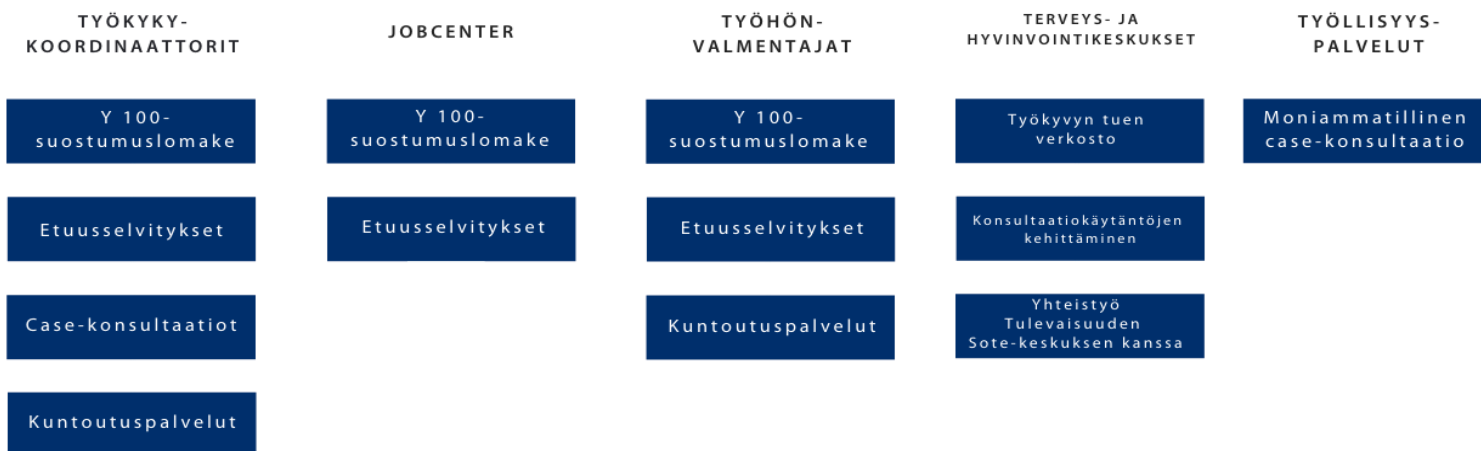
KELA

Kelalla on merkittävä rooli osana sosiaalihuollon työllistymistä tukevaa palvelupolkua.

Kela turvaa täsmätyökukyisille toimeentulon ja mahdollistaa kuntoutuspalveluja.

Sote-keskuksissa tarvitaan Kela-osaamista ja sitä tulee vahvistaa.

Palvelujen yhteensovittaminen on tärkeää ja vaatii kehittämistä



Yhteiskehittämistä tehdään Kelan kanssa arjen tasolla. Yhteistyön avulla Kela saa tietoa täsmätyökyisten tilanteista sekä haasteista ja pystyy kehittämään toimintaansa.

Kelan Y 100-suostumuslomake mahdollistaa tarvittavien asiakastietojen vaihdon eri tahojen välillä esimerkiksi asiakkaan tilannetta kartoittaessa työkyvykoordinaattorin, Kelan, Helsingin työllisyyspalvelujen asiantuntijan ja terveysaseman välillä.