



UNIVERSITY OF
EASTERN FINLAND

POLITIIKKA SUOSITUS / POLICY BRIEF

Ikäihmisten hyvinvoinnin edistämisessä on kiinnitettävä huomiota kotona asumisen tukemiseen sekä digitaalisten palvelujen ja osallistavan toiminnan saatavuuteen ja saavutettavuuteen

Itä-Suomen yliopiston Vaikuttavuuden talon tutkimusryhmä yhteistyössä Kainuun HYTE- ja SOTE-asiantuntijoiden ja alueen ikäihmisten kanssa kehitti kokonaisvaltaisen ja ikäihmisiä osallistavan ryhmämuotoisen palveluohjauksen toimintamallin Itä-Suomen yliopiston PROMEQ-hankkeen pohjalta vuosina 2021–2022. Kehittämistyön tuloksiin ja kokemuksiin perustuvat suositukset ovat:

1. Ikäihmisten asumiseen ja digitaalisten palvelujen käyttöön liittyvä tuki ja ohjaus tulee olla osallistavaa, joka voidaan toteuttaa esim. ryhmämuotoista palveluohjausta järjestämällä.
2. Hyvinvointia ja terveyttä edistävään sosiaaliseen toimintaan pääseminen tulee turvata esim. julkisia kulkuyhteyksiä kehittämällä.
3. Ikäihmisten vaikutusmahdollisuuksia päätöksenteossa ja palvelujen saamisessa tulee lujittaa hyvinvointialueen, kuntien ja järjestöjen ikäihmisille järjestämien säännöllisten tapaamisten ja systemaattisen tiedonkeruun avulla.

UEF// *Vaikuttavuuden talo*

Sote-uudistus



Kainuun sote

1. Ikäihmisten hyvinvointia heikentäviä tekijöitä pitkien välimatkojen Kainuussa

Seuraavassa taulukossa (1) kuvataan yhteiskehittämisessä esille nousseet tekijät, jotka heikentävät ikäihmisten hyvinvointia Kainuussa.

TAULUKKO 1. Hyvinvointia heikentävät tekijät Kainuun ikäihmisillä

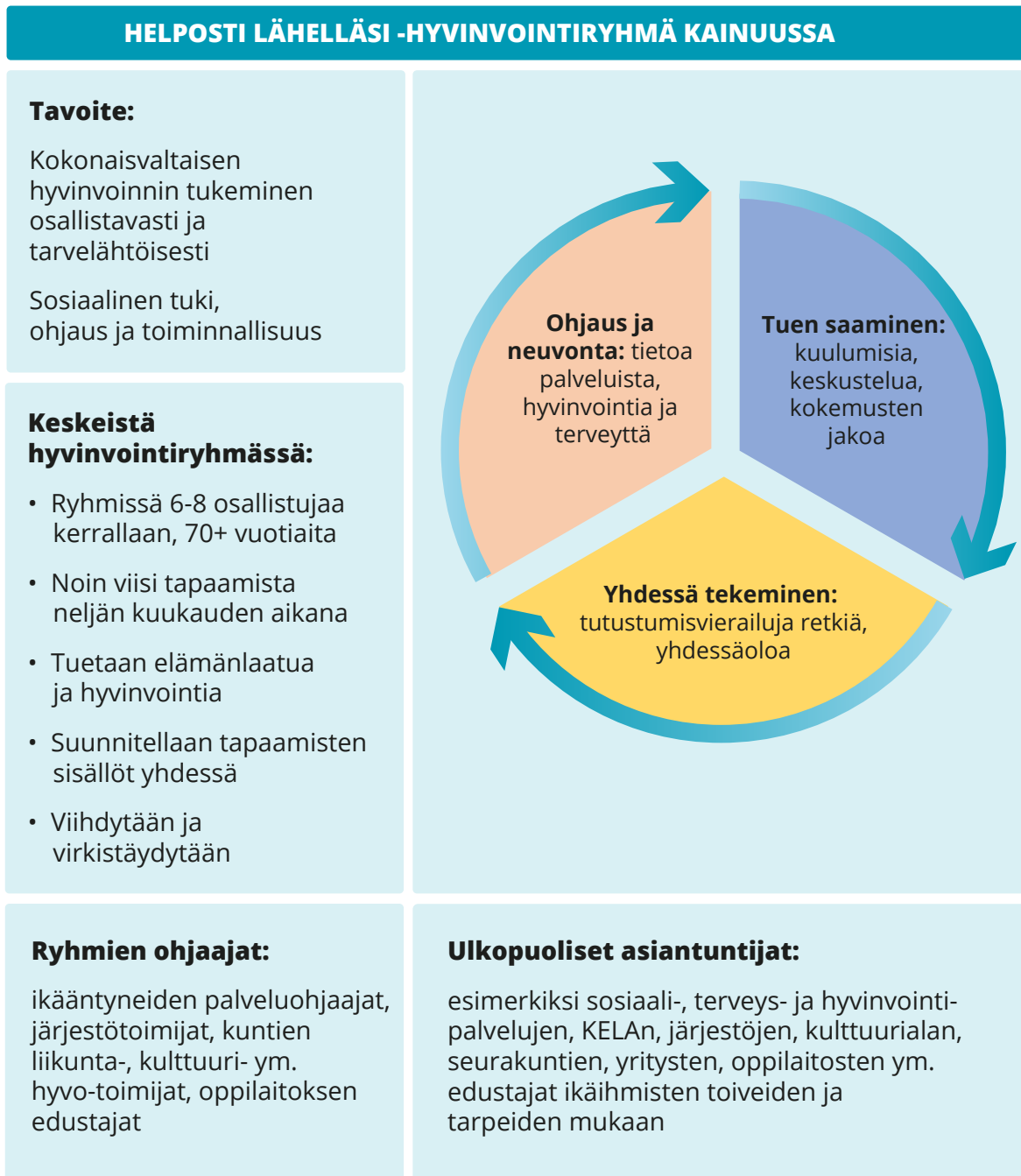
SOSIAALINEN LAADUN VIITEKEHYS	KAINUUN IKÄIHMISET
SOSIOEKONOMINEN TURVALLISUUS: Ihmisillä on suoja köyhyyttä ja muita materiaalisia riskejä vastaan, sekä saatavilla palvelut ja tukitoimet auttamaan ongelmien yli.	Kotona asumiseen liittyvien, ei-hoidollisten, palvelujen tasavertainen saatavuus. Sähköisten ja digitaalisten sote-palvelujen käyttämiseen liittyvän osaamisen ongelmat ja epätietoisuus palvelujen saamisessa.
SOSIAALINEN OSALLISUUS: Ihmiset ovat osallisia kaikissa yhteiskunnan taloudellisissa, poliittisissa ja muissa avaintoiminnoissa. Heillä on tunne siitä, että he kuuluvat yhteiskuntaan ja ovat osa yhteisöjään, ja että he voivat vaikuttaa siihen, miten yhteiskuntaa kehitetään.	Osallisuutta tukevan toiminnan puuttuminen (esim. harrastukset, kulttuuri, ryhmä- ja vertaistoiminta). Osallisuutta tukevaan toimintaan pääseminen liikenneyhteyksien puutteen vuoksi (esim. oman auton välttämättömyys).
SOSIAALINEN VALTAISTUMINEN: Ihmisillä on tasa-arvoiset elämänmahdollisuudet, tiedot ja taidot, ja heille on mahdollista käyttää kapasiteettejaan maksimaalisesti itsensä ja yhteiskunnan hyväksi tavoilla, jotka tukevat heidän hyvinvointiaan.	Eriarvoiset mahdollisuudet elämän, asumisen ja palvelujen saamiseen pitkien välimatkojen takia. Eriarvoiset mahdollisuudet päästä palveluihin. Eriarvoiset mahdollisuudet osallistumisessa terveyttä edistävään toimintaan ja kapasiteetin käyttämiseen itsensä ja yhteiskunnan hyväksi hyvinvointia tukevilla tavoilla.
SOSIAALINEN KOHEESIO (EHEYS): Ihmiset saavat elää yhteiskunnassa ja yhteisöissä, joita luonnehtii luottamus julkiseen valtaan ja toisiin ihmisiin, toisista välittäminen, sekä mielipiteen ja ilmaisun vapaus.	Kokemus ikääntyneisiin kohdistuvista kielteisistä asenteista. Epäluottamus ikääntyneiden palveluja koskevaan resurssointiin ja pitkien välimatkojen maaseudun palveluihin ja infran hoitoon.

Seuraavassa taulukossa (2) kuvataan yhteiskehittämisen tuloksiin pohjautuvat toimenpide-ehdotukset ikäihmisten hyvinvoinnin ja sen edellytysten edistämiseksi Kainuussa:

TAULUKKO 2. Suositukset ja toimenpide-ehdotukset

SOSIAALINEN LAATU	TOIMENPIDE-EHDOTUKSET
Digitaalisten palvelujen saavutettavuus ja digitaalisten tasavertainen mahdollistaminen	<ol style="list-style-type: none">1. Osallistavan ryhmämuotoisen palveluohjaustoiminnan järjestäminen: yhteisöllistä, tarvelähtöistä ja vertaistukeen pohjautuvaa ohjausta digiosallisuuteen, asumiseen, palveluihin ym. ikääntyneiden tarpeisiin pohjautuviin aiheisiin.2. Osallistumisen mahdollistaminen ryhmätoimintoihin myös etänä, kuvapuhelimen, tabletin yms. välityksellä.
Liikkuminen ja kulkuyhteydet palveluihin ja osallistavaan toimintaan pääsemiseen	<ol style="list-style-type: none">1. Julkisten kuljetuspalvelujen järjestäminen myös syrjäseuduille palveluihin ja osallistavaan toimintaan pääsemiseen: kokoaminen ja koordinointi.2. Infran ja teiden kunnossapito, esteettömyyden turvaaminen myös talvisin.
Turvallisuus, asuinalueen olosuhteet, kotona asumisen tuki	<ol style="list-style-type: none">1. Ohjaus ja neuvonta turvallisen kotona-asumisen mahdollistamiseksi: ennakoiva oman elämän ja asumisen, talouden, liikkumisen ja palvelujen suunnittelu, valmennus ja neuvonta elämän muutostilanteissa.2. Jalkautuvat kotona asumista edistävät palvelut kaikenlaiseen ei-hoidolliseen apuun (esim. "talkkaripalvelut", liikkuvat sote-palvelut).
Yhteiskunnallisen luottamuksen vahvistaminen, ikääntyneiden äänen ja mielipiteiden kuuluuus Kainuussa?	<ol style="list-style-type: none">1. Ikäihmisten asukkaiden mahdollisuudet osallistua palveluiden järjestämisestä ja tuottamista koskeviin keskusteluihin.2. Ikäihmisiin kohdistuvien asenteiden ja luottamuksen vahvistamiseksi kehitetty hyvinvointialueen, kuntien ja järjestöjen asukasosallisuuteen liittyvä toiminta ikäihmisten kuulemiseksi: matalan kynnyksen hybridityöpajat ja systemaattinen tiedonkeruu kuntien ja hyvinvointialueen käyttöön. Vaikuttavuuden arviointi sosiaalisen laadun indikaattoreilla.

Seuraava kuvio (1) kuvaa Helposti lähelläsi -hyvinvointiryhmän pilotoitua toimintamallia Kainuussa:



KUVIO 1. Helposti lähelläsi -hyvinvointiryhmän toimintamalli Kainuussa.

Tomi Mäki-Opas, tutkimusjohtaja
tomi.maki-opas@uef.fi

Teija Nuutinen, projektitutkija
tnuutine@uef.fi

ITÄ-SUOMEN YLIOPISTO