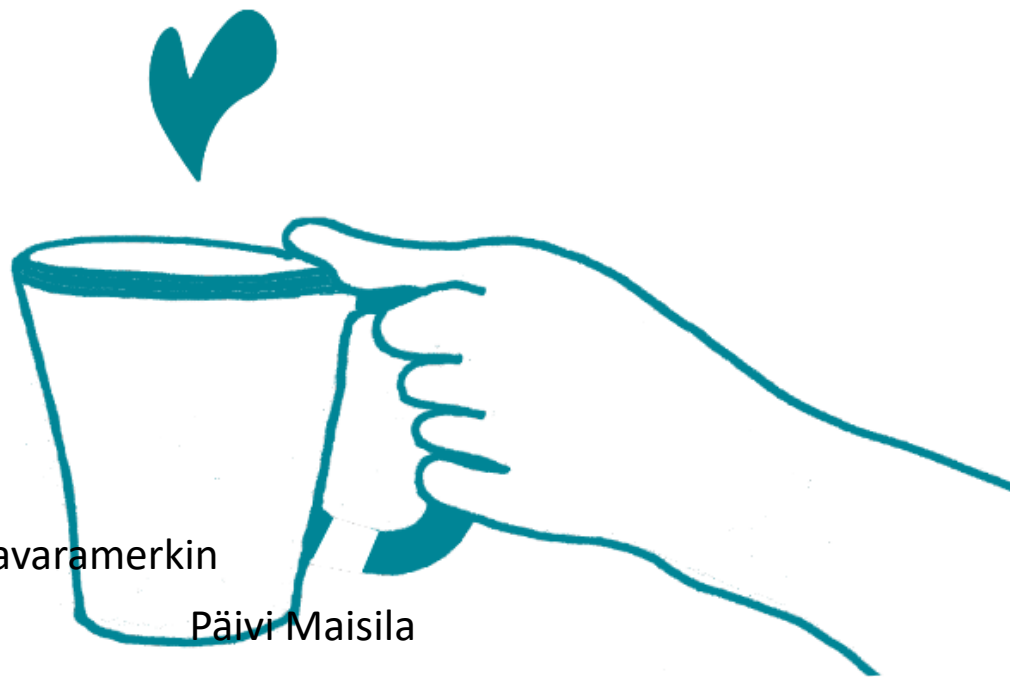


Pilke-porukka hyvinvointia edistävä toimintamalli



Sininauhaliitto omistaa Pilke®-tavaramerkin

Päivi Maisila

11.10.2022

Mitä ovat Pilke-porukat?

- **Vertaistuellisia, ammatillisesti ohjattuja matalan kynnyksen ryhmiä** (noin 7-10 jäsentä/ryhmä) **+60-vuotiaille miehille ja naisille, joilla on / on ollut päihdeongelmia**
 - **Ryhmiin etsitään, kutsutaan ja saatetaan syrjään jääneitä ikääntyneitä verkostoyhteistyön avulla:** kotihoito, asiakas-/palveluohjaus, sosiaalitoimi, geriatriset poliklinikat, seurakuntien diakoniatyö, yksityisen sektorin toimijat ...
- > toiminnallisuus ja tarinat <https://vimeo.com/562715818>

Pilke-toiminnan tavoitteet

(Pajunen 2014)

1. Pilkeläinen löytää elämänsä yhdessäolon ja mielekkään tekemisen kautta iloa ja osallisuutta
2. Pilkeläisen arjessa selviytyminen helpottuu, ja hän voi jatkaa kotona asumista mahdollisimman pitkään
3. Muiden palveluiden tarve vähenee

”On kuin uusi lehti olisi auennut kirjasta, olen arvokas kuin timantti”

Pilke-toiminnan synty (Pajunen 2014)

- Helsingin Pitäjänmäellä Diakonissalaitoksen palvelukeskus Kotikalliossa v. 2002
- → Perustettiin ensimmäinen Pilke-porukka lähialueen ikääntyneille
- **Diakonissalaitos** on kehittänyt Pilke-toimintaa vuosina 2005-2011
Sininauhaliiton ”Liika on aina liikaa – ikääntyminen ja alkoholi” -
monitoimijahankkeen osahankkeena.
- Pitäjänmäelle Liisan luo **KE**skiviikkona = **PILKE**

Pilke-työ on matalan kynnyksen päihdetyötä (Pajunen, Laapio & Hänninen 2021)

Pilke-ohjaajan käsikirjassa (2021) linjataan:

- ”Pikkeläisistä ei tehdä asiakaspäätöksiä tai muita kirjallisia dokumentteja”
- Ohjaajan tiedossa on vain pilkeläisen yhteystiedot (nimi, osoite, puhelinnumero, lähiomainen tms) ja syntymäaika – vain välttämätön tieto
- Pilke-toiminnasta tilastoidaan vain kävijämäärät ja kokoontumiskerrat

Mitä ryhmissä tehdään?

Pilke-toiminnan fokus on kaikessa muussa paitsi alkoholissa ja päihteissä:

- Vaikka porukkaan saa tulla päihtyneenä, Pilke-ryhmän aikana ei käytetä alkoholia
- Alkoholista ei edes puhuta, ellei joku sitä erikseen nosta puheenaiheeksi ja keskustelu herää sitä kautta (vrt. AA-ryhmät)
- ”Päihdeongelmaisen” identiteetin sijaan yritetään löytää ja vahvistaa muita identiteettejä

Ryhmän toimintaperiaatteita

- Kokoontuvat **kerran viikossa samaan aikaan aamupäivällä, samassa paikassa** (esim. palvelukeskus tai järjestön toimitilat)
- Tapaamisessa **vaihdetaan kuulumisia, syödään aamupalaa**, jaetaan kokemuksia, pelataan seurapelejä ja visailuja, kokeillaan kädentaitoja, tehdään retkiä...
- **Yhdessä** suunnittelu ja yhdessä tekeminen
- **Tapaamiseen saa tulla sellaisena kuin on – myös päihtyneenä:** Pilke-ohjaajat kohtaavat jokaisen pilkeläisen sekä yksilönä että ryhmän jäsenenä ilman vaatimusta raitistumisesta tai muutoksesta

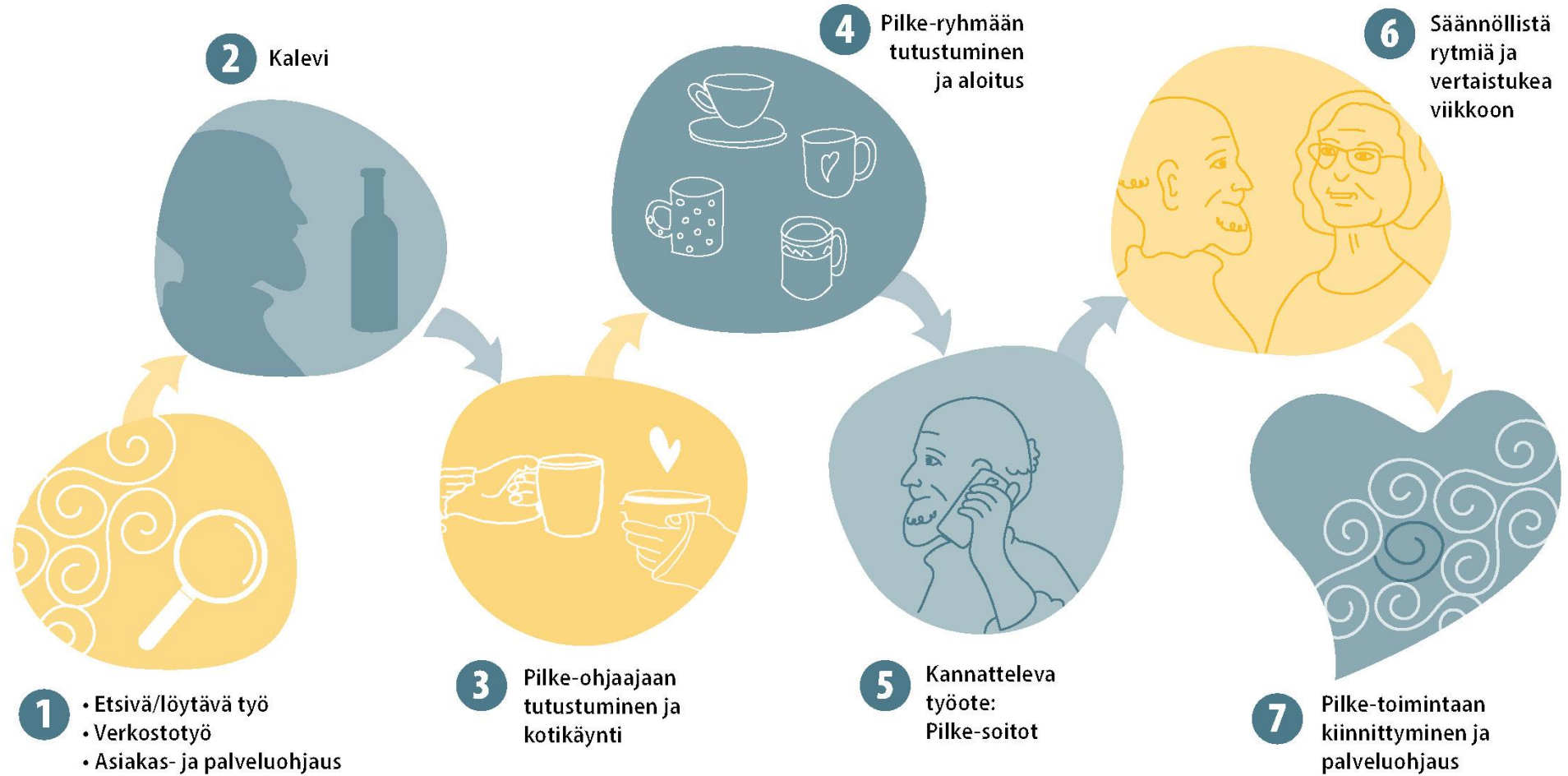
Pilke-työn periaatteita (Pajunen 2014)

- Porukkaa ohjaa aina **työpari** – Pilke-työtä tehdään **oman perustyön ohessa**
- Pilke-ohjaaja on **ammatti-IHMINEN** ja samalla **kumppani ja vierellä kulkija**
- Pilke-ohjaaja **tutustuu** pilkeläiseen ja **näkee ihmisen alkoholinkäytön takana**
- Pilke-ohjaajan motto: ”Pidän kiinni, en jätä, en unohda” – **kannatteleva työote: viikoittainen soitto pilkeläisille Pilkettä edeltävänä päivänä**
- Pysyvyys: **porukan jäsenyys on jatkuva** – mukana saa olla niin kauan kuin haluaa ja pystyy -> jatkumo: uusia ohjaajia tarvitaan, kun työntekijät vaihtuvat

Pilke-ohjaajan moninaiset tehtäväkuvat

- sosiaaliohjaajia, viriketoiminnan ohjaajia, kotihoidon työntekijöitä, järjestötyöntekijöitä, seurakunnan diakoneja, sairaanhoitajia, toimintaterapeutteja, sosiaalityöntekijöitä...

Pilkeläisen asiakaspolku



JATKUVA JÄSENYYS – pysyvä tuki arkeen

Pilke-ohjaaja- ja kouluttajakoulutus

- Ohjaaja resurssin turvaaminen
- Valtakunnallinen verkosto
- Kouluttajan niksinurkka
- Materiaalipankki

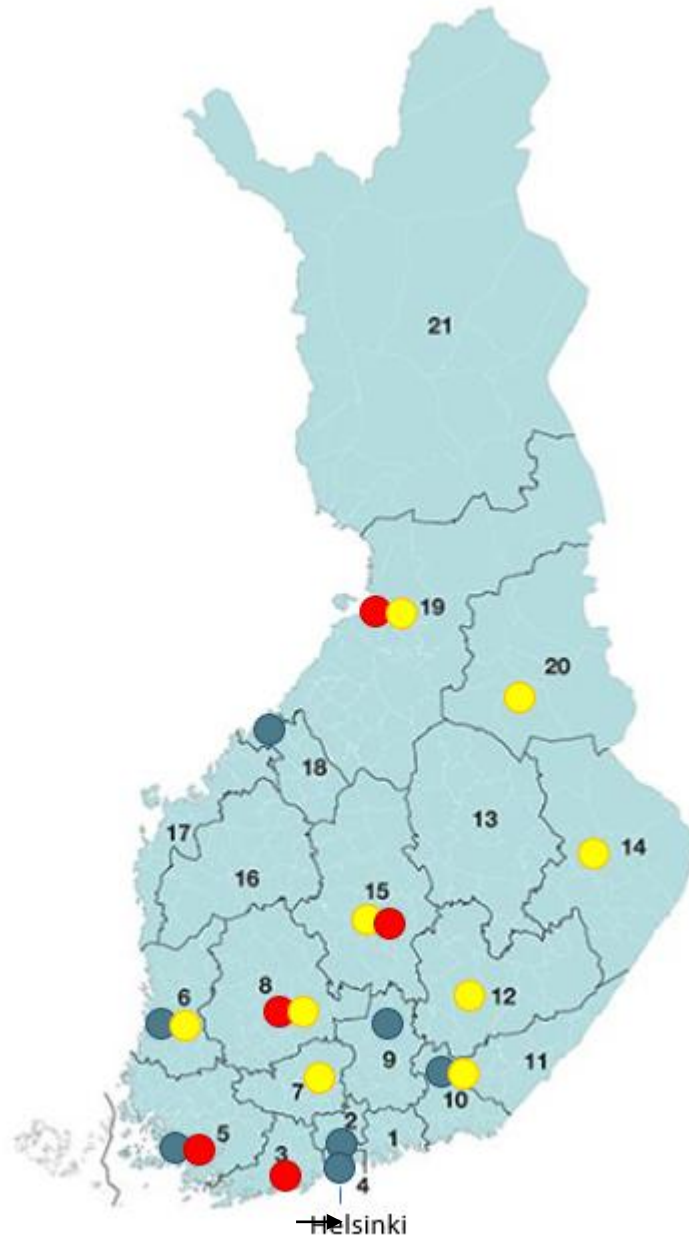


Lähteet

- **Pajunen, Terhi & Laapio, Marja-Liisa & Hänninen Katariina (2021) Pilke[®]-ohjaajan käsikirja.** Sininauhaliitto.
- **Pajunen, Terhi (2014) Pilke-työn merkitys ikääntyneen arjen hallinnassa.** Teoksessa Laapio, Marja-Liisa & Hänninen Katariina (toim.) Kaikki hyvin kotona – ikääntyneiden arjen hallinta tuetun asumisen yksiköissä. Sininauhaliitto.

Pilke-toiminta hyvinvointialueit- tain 2022

- Koulutus suunnitteilla
- Pilke-toiminta alkamassa
- Pilke-toiminta vakiintunut



Hyvinvointialueet

1. Itä-Uusimaa
2. Keski-Uusimaa
3. Länsi-Uusimaa
4. Vantaa-Kerava
5. Varsinais-Suomi
6. Satakunta
7. Kanta-Häme
8. Pirkanmaa
9. Päijät-Häme
10. Kymenlaakso
11. Etelä-Karjala
12. Etelä-Savo
13. Pohjois-Savo
14. Pohjois-Karjala
15. Keski-Suomi
16. Etelä-Pohjanmaa
17. Pohjanmaa
18. Keski-Pohjanmaa
19. Pohjois-Pohjanmaa
20. Kainuu
21. Lappi

Päivitetty 9/2022

Karttakuvan lähde: vaalit.fi

Lisätietoja?

Ota yhteyttä: paivi.maisila@sininauha.fi
pilke@sininauha.fi

Pilkettä
elämään!