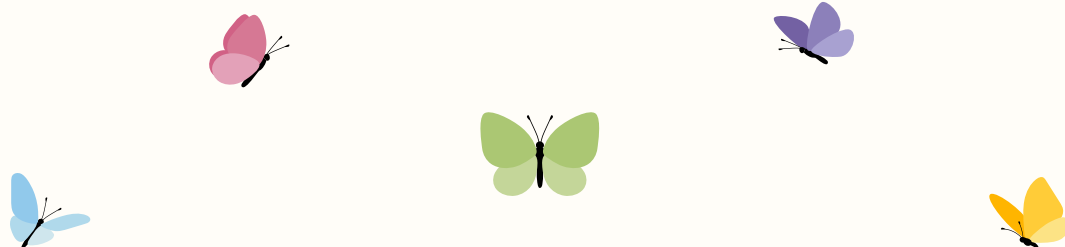


Perhetukikeskus

# Päiväperho

Auttavia siiveniskuja lapsiperheille

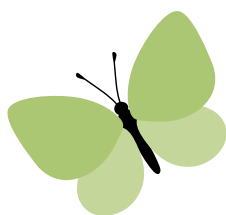


TAMPERE

# Sisällysluettelo



- 2** Sisällysluettelo
- 3** Saatteeksi
- 4** Johdanto
- 5** Lapsen etu toiminnan keskiössä
- 5** Arvostavasta kohtaamisesta rinnallakulkijaksi
- 6** Päiväperhon palvelukokonaisuus
- 10** Päiväperhon työskentelyä ohjaavat keskeiset viitekehykset
  - 10** Lapsen suojele
  - 12** Sikiön suojele
  - 15** Vanhemmuuden tukeminen
  - 17** Päihde- ja riippuvuusongelma
  - 20** Tuen tarpeen arviointi
  - 22** Yhteiskunnallinen vaikuttaminen
  - 24** Osallisuuden tukeminen
- 26** Lähteet



# Saatteeksi

## ”Siivenisku, joka voi muuttaa maailmasi”

Perhetukikeskus Päiväperho on lastensuojeluyksikkö, jonka asiakaskunta muodostuu päihteitä käyttävistä raskaana olevista naisista ja pienten lasten perheistä. Yksikkömme tekemää työtä kuvataan iskulauseessamme kaaosteorian tavoin ”siiveniskuksi, joka voi muuttaa maailmasi.” Tähän lauseeseen sisältyy paljon meille ominaista uskoa ja toivoa työtämme ja sen asiakkaissamme herättämää positiivista muutosta kohtaan.

Usko ihmiseen ja toivo paremmasta on kaiken lastensuojelutyön ensiarvoinen peruslähtökohta. Tuoksellisen toiminnan ylläpitämiseksi tarvitaan niiden lisäksi kuitenkin vielä paljon muuta. Itse käytännön toiminnan on nojattava tutkittuun tietoon, toimiviin palvelurakenteisiin, monipuoliseen ja vankkaan osaamiseen sekä asialleen vihkiytyneeseen henkilöstöön.

Päiväperhon asiakasryhmä on palvelujärjestelmälle haastava ja monenlaisia palveluita tarvitseva. Tälle ryhmälle tarjottavien palvelujen tulisi toimia oikea-aikaisesti ja tehokkaasti jo raskausajasta alkaen. Palveluiden tulisi lisäksi muodostaa asiakkailleen mahdollisimman selkeitä palvelupolkuja ja -kokonaisuuksia. Näihin moniin haasteisiin Päiväperho on jo lähtökohtaisesti ja vuosien työllä pyrkinyt omalta osaltaan vastaamaan.

Päiväperhon valtakunnallisesti ainutlaatuinen toimintamalli lastensuojelun, päihdehuollon ja terveydenhuollon yhdyspinoilla on saanut vuosien mittaan osakseen runsaasti mielenkiintoa ja kiitosta. Yksikön toimintamallia ja arjen työtä on esitelty pitkään lukuisissa valtakunnallisissa yhteyksissä, mutta erillinen kirjallinen tuotos yksikön toiminnasta on puuttunut.

Tässä käsissäsi olevassa julkaisussa avataan nyt viimein tarkemmin Päiväperhon työtä: työskentelyä ohjaavia keskeisiä viitekehyksiä sekä niihin kytkeytyviä käytännön toimintarakenteita. Julkaisun tarkoitus on moninainen: kertoa laajemmin jo olemassa olevasta, ohjata Päiväperhon toiminnan edelleen kehittämistä, tarjota materiaalia uuden henkilöstön perehdytykseen sekä herättää laajemmin ajatuksia ja ideoita asiakasryhmämme palvelurakenteiden kehittämiseksi mm. meneillään olevan sote-palvelurakennemuutoksen pyörteissä.

Julkaisu on laadittu koko Päiväperhon henkilöstön voimin ja kokonaisuus on pitkällisen mutta hyvin antoisan yhteisen työskentelyn tulos. Kiitos kaikille tässä työssä mukana olleille - tästä on hyvä jatkaa.

Päiväperhossa marraskuussa 2021

Timo Ahonen  
perhetukikeskuksen johtaja



# Johdanto

Päiväperho on Tampereen kaupungin lastensuojelun perhetukikeskus, joka on erikoistunut päihde- ja riippuvuusongelmia kohtaavien pikkulapsiperheiden auttamiseen. THL:n selvityksen mukaan päihde- ja riippuvuusongelmista kärsivät lapsiperheet tarvitsevat tavanomaisten palveluiden lisäksi vaativia erityispalveluja, joissa tulisi yhdistää raskaana olevan, syntyneen lapsen ja molempien vanhempien tarvitsema seuranta, hoito ja kuntoutus päihde-, sosiaali- ja terveydenhuollon palvelukokonaisuutena, aidosti asiakaslähtöisesti ja riittävällä erikoisaamisella toteutettuna (Arponen 2019).

Päiväperho vastaa tähän tarpeeseen tarjoamalla päihde-, sosiaali- ja terveydenhuollon laitos- ja avopalveluja yhtenäisenä kokonaisuutena Pirkanmaan maakunnan alueella. Päiväperhon perheelle tarjota tuki alkaa jo raskausaikana ja jatkuu saumattomasti koko pikkulapsivaiheen ajan kouluikään saakka. Päiväperhon työtä ohjaa inhimillinen, lämmin ja arvostava suhtautuminen asiakkaisiin. Toiminta on uskonnollisesti ja poliittisesti sitoutumatonta. Päiväperhon palvelut ovat asiakkaalle maksuttomia.

## Päiväperhon palveluihin kuuluvat:

- matalan kynnyksen kohtaamispaikka
- äitiys- ja lastenneuvola
- raskaana olevien ja pienten lasten äitien opioidikorvaushoito
- päihdehoitoa tukevat ja lastensuojelulliset päihdeseulonnat
- osastohoito
  - ympärivuorokautinen lyhytaikainen osastohoito
  - valmius vastasyntyneen opioidivieroitushoitoon
  - päihdeperhekuntoutus
- päihde- ja riippuvuusarvio sekä hoitoon ohjaus
- päihdeettömyyttä tukeva vertaisryhmätoiminta
- päihde- ja riippuvuuseryityinen vanhemmuuden tukityöskentely
- lääkäripalvelut
  - lastenlääkäri
  - neuvolalääkäri
  - päihdepsykiatria

Päiväperhon toiminta perustuu arjessa vahvasti moniammatilliseen tiimityöhön. Päiväperhon palvelut nivoutuvat kiinteästi yhteen ja perheen tilanteen edistämiseksi työntekijät toimivat tarvittaessa yli ammattinimikerajojen. Palveluita kootaan asiakkaalle tarkoituksenmukaiseksi kokonaisuudeksi, jotta asiakas hyötyisi Päiväperhon työskentelystä parhaiten. Oleellista on luoda haavoittuvalle asiakasryhmälle yhtenäinen ja turvallinen tiimi, jossa yhdistyvät luottamuksen, turvan ja hoivan kokemus sekä haastavan elämäntilanteen vaatima erityisosaaminen.

Yhteistyö Päiväperhon kanssa voi olla esimerkiksi suoraa asiakastyötä, työparityöskentelyä, konsultatioita, koulutusta ja päihde-erityisen raskauden ja vanhemmuuden sekä vanhemmuuteen yhdistyvän korvaushoidon asiantuntijuutta.

## Päiväperho toimii laajasti myös yhteistyökumppanina mm.

- äitiys- ja lastenneuvoloille
- erikoissairaanhoidolle
- päihde- ja mielenterveyspalveluille
- aikuis- ja lastensuojelun sosiaalityölle sekä perhetyölle
- varhaiskasvatukselle
- kolmannelle sektorille

# Lapsen etu toiminnan keskiössä

Päiväperhon työn keskiössä on perheeseen syntyvä tai perheessä kasvava lapsi. Vanhempien päihde- ja mielenterveysongelmien tiedetään uhkaavan vakavasti lapsen suotuisaa kasvua ja kehitystä. Usein vanhemmilla, joilla on päihde- ja riippuvuusongelmia, on pitkäaikaisia, jopa sukupolvien yli siirtyviä, kasautuvia ongelmia. Ongelmien ylisukupolviiseen siirtymiseen voidaan merkittävästi vaikuttaa tarjoamalla perheille tiivistä ja pitkäkestoista tukea päihde- ja riippuvuusongelmien sekä vanhemmuuden haasteiden työstämiseen. (Roscoe ym. 2018.) Työskentelyä ohjaa lapsen etu, perhe ja vanhemmuus.

Lapsen suojele aloitetaan Päiväperhossa jo sikiöaikana, pyrkimällä vaikuttamaan raskaana olevan ja hänen puolisonsa elämäntilanteeseen. Työskentelyn tavoitteena on, että kohdunsisäiset olosuhteet mahdollistaisivat sikiön suotuisan kasvun ja kehityksen. Tiivis, jo raskausaikana alkanut yhteistyösuhde asiakkaan kanssa tukee lapsen edun toteutumista koko varhaislapsuuden ajan.

Päiväperhon työn tavoitteena on mahdollistaa lapsen ja vanhempien turvallinen elämä perheeseen. Lapsen ja vanhempien tukemista jatketaan myös silloin, jos lapsi sijoitetaan erilleen biologisista vanhemmistaan. Sijaisvanhemmat saavat tukea perheen arkeen, lapsen kasvuun ja kehitykseen liittyvissä kysymyksissä. Päiväperho toimii asiantuntijatahona päihde- ja riippuvuusongelmaisten lapsiperheiden kokonaistilannetta arvioitaessa. Päiväperhon erityisosaamista on arvioida vanhempien päihde- ja riippuvuusongelmien vaikutusta lapsen kasvuun, kehitykseen ja kasvuolosuhteisiin. Päiväperhossa tehdään tiivistä yhteistyötä perheneuvolan ja lastenpsykiatrian sekä esimerkiksi puhe- ja toimintaterapiapalveluiden kanssa. Päiväperhossa perheille pyritään tarjoamaan tukea säännölliseen arkeen sekä elämän juhlahetkiin - esimerkiksi kesä- ja joulujuhlien muodossa. Lapsen suojele kattaakin Päiväperhossa myös ilon ja leikin, joihin heittäytymisessä perheitä tuetaan ja opastetaan.



## Arvostavasta kohtaamisesta rinnallakulkijaksi

Päiväperhon kaiken toiminnan lähtökohtana on asiakkaan arvostava kohtaaminen, luottamuksellisen suhteen kautta palveluihin kiinnittäminen ja asiakkaan kannattelu rinnallakulkijan roolissa. Asiakasta kunnioitetaan omana itsenään, riippumatta esimerkiksi hänen taustastaan, ongelmistaan tai mahdollisesta päihtymyksestä. Päiväperhossa asiakas pääsee aina turvaan ja hänet huolehditaan tarvittaessa jatkotuen piiriin. Päihde- ja riippuvuusongelmien kanssa elävät kohtaavat paljon ennakkoluuloja ja heillä on usein kokemuksia huonosta kohtaamisesta, joten luottamuksen syntyminen vaatii aikaa ja aktiivista työskentelyä. Luottamusta rakennetaan Päiväperhossa tarjoamalla turvallinen paikka ja turvallisia, pitkäkestoisia vuorovaikutussuhteita asioiden käsittelyyn asiakkaan kanssa. Pitkäkestoisten vuorovaikutussuhteiden harjoittelu tukee asiakkaan kykyä sitoutua myös muihin palveluihin. Hoitosuhteessa harjoitellaan erimielisyyksien ja vaikeiden tilanteiden selvittämistä, jonka myötä saadaan uudenlaisia kokemuksia vuorovaikutussuhteen jatkumisesta ja syventymisestä vaikeuksien jälkeen.

Hoivan ja huolenpidon kokemukset ovat merkittäviä paitsi yksilön hyvinvoinnin, myös vanhemmuuden näkökulmasta, sillä hoivaa saaneen vanhemman on helpompaa tarjota hoivakokemuksia lapselleen (Flykt ym. 2012). Moni päihdemaailmassa elänyt on jäänyt vaille näitä kokemuksia. Päiväperhossa hoivan ja huolenpidon kokemuksia tarjotaan osoittamalla välittämistä esimerkiksi pitämällä aktiivisesti yhteyttä asiakkaisiin, kulkemalla asiakkaan tukena muissa palveluissa ja kohtaamalla asiakkaita matalla kynnyksellä, mm. tarjoamalla heille ruokaa ja keskusteluapua. Välittämistä osoitetaan lisäksi ottamalla vaikeatkin asiat puheeksi ja kohtaamalla asiakas arvostavasti ristiriitatilanteissakin.

Rinnallakulkijan rooli nähdään Päiväperhossa tärkeäksi, sillä palvelurakenteen muutokset edellyttävät yhä enemmän asiakkaan omatoimisuutta ja kykyä huolehtia asioistaan.

# Päiväperhon palvelukokonaisuus

## Kohtaamispaikka

Matalan kynnyksen kohtaamispaikka tarjoaa kaikille avoimen tilan viettää aikaa turvallisessa ympäristössä ja tavata samankaltaisessa elämäntilanteessa olevia. Toiminnan keskiössä ovat lapset sekä perheet ja asiakkaat kohdataan arvostavasti, ilman ennakkokäsityksiä.

Työntekijöillä on runsaasti päihde-, mielenterveys- ja sosiaalialan osaamista ja kohtaamispaikalta onkin mahdollista saada keskustelua, tukea esimerkiksi

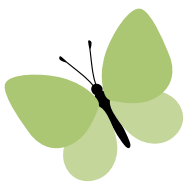
si vanhemmuuteen ja varhaiseen vuorovaikutukseen sekä arjenhallintaan ja erilaisten hakemusten täyttämiseen. Kohtaamispaikalla toteutetaan tarvittaessa myös päihde- ja mielenterveystilanteen alkuarvioita ja hoitoon ohjausta.

Kohtaamispaikalla on tarjolla maksuton lounas ja mahdollisuus käyttää puhelinta ja tietokonetta asioiden hoitamiseen. Kohtaamispaikalle voi tulla myös täysin anonymina.

## Äitiys- ja lastenneuvola

Päiväperhossa toimii päihde- ja riippuvuusongelmiin erikoistunut äitiys- ja lastenneuvola, joka palvelee perheitä raskausajasta kouluikään saakka. Neuvolassa moniammatillinen yhteistyö on vahvasti läsnä ja perheiden kanssa toimitaan usein työparina tai tiiminä. Moniammatilliseen neuvolatiimiin kuuluvat terveydenhoitajat, neuvolalääkärit, fysioterapeutti, psykologi, perhetyöntekijät, palveluohjaaja, sosiaaliohjaajat sekä päihde- ja mielenterveystyöntekijät. Neuvola on erikoistunut päihde- ja riippuvuuserytyiseen raskauden seurantaan, sikiön suojeluun sekä päihdealtistuneiden ja päihdeongelmiin liittyville sosiaalipediatrialle ongelmille altistuvien lasten kasvun ja kehityksen seurantaan. Tukitoimien suunnittelu on oleellinen osa äitiys- ja lastenneuvolan toimintaa. Lisäksi neuvolassa tarjotaan seksuaali- ja lisääntymisterveyspalveluja myös muille fertiili-ikäisille

päihde- ja riippuvuusongelmista kärsiville naisille. Raskaana olevat neuvolan asiakkaat voivat halutesaan osallistua päihdeseulontoihin raskaudenaikaisen päihdeettömyyden tukemiseksi.



## Opioidikorvaushoito

Päiväperhon Kohtaamispaikalla toteutetaan raskaana olevien ja pienten lasten äitien opioidikorvaushoitoa. Korvaushoito on opioidiriippuvaisille tärkeä hoitomuoto, jonka avulla hallitsemattomasta päihdekäytöstä pyritään siirtymään hallittuun lääkehoitoon sikiön päihdealtistuksen vähentämiseksi ja riippuvuudesta toipumisen tukemiseksi (Huumeongelman hoito 2018). Päiväperhon korvaushoito on erikoistunut vanhemmuuden ja korvaushoidon yhdistymiseen, joten hoidossa huomioidaan aina lapsen ja perheen näkökulma. Hoito on toipumiskeskeistä ja sisältää aina sekä psykososiaalisen että

vanhemmuuden tuen. Korvaushoidossa olevat osallistuvat ryhmiin, joiden tarkoituksena on lisätä asiakkaan tietoutta päihteistä ja riippuvuudesta, niiden vaikutuksesta vanhemmuuteen ja lapsen kehitykseen sekä tukea riippuvuudesta toipumista. Tarvittaessa Päiväperhossa voidaan toteuttaa korvaushoidon tukijakso ympärivuorokautisessa osastohoidossa. Korvaushoidon aloitusarviot tehdään erikoissairaanhoidossa, mutta hoidon vakiinnuttua hoitovastuussa on Päiväperhossa työskentelevä päihdepsykiatrian erikoislääkäri.

## Päihdeseulonnat

Kohtaamispaikalla toteutetaan päihdeseulontaa asiakkaiden päihdeettömyyden ja lastensuojelun tueksi. Seulonta sisältää alkometripuhallutuksia, virtsan pikahuumeseuloja sekä asiakkaan kuntoarvioita esimerkiksi vanhemman ja lapsen välisten tapaamisten yhteydessä. Päiväperhon korvaushoidossa oleville toteutetaan myös pistosjälkitarkastuksia korvaushoitolääkkeen väärinkäytön ja muun

suonensisäisen käytön ehkäisemiseksi. Päiväperhossa kiinnitetään erityistä huomiota asiakkaiden kohtaamiseen kunnioittavasti ja siihen että seulontatilanne olisi asiakkaille mahdollisimman inhimillinen. Päihdeseulonta on oleellinen osa lastensuojelullista kokonaistilanteen arviota ja yhteistyö sosiaalityöntekijöiden kanssa on tiivistä.

## Osastohoito

Päiväperhossa tarjotaan lyhytaikaista arvioivaa osastohoitoa ja pidempiaikaista kuntouttavaa osastohoitoa. Osastohoidossa on laajaa monialaista sosiaali- ja terveydenhuollon osaamista perheiden

kokonaisvaltaiseen auttamiseen. Koko Päiväperhon monialainen tiimi työskentelee perheiden kokonaisvaltaisena tukena myös osastojakson aikana.

## Kriisiosasto

Päiväperho tarjoaa lyhytaikaista osastohoitoa lapsiperheille, joissa vanhemmilla on päihde-, riippuvuus- ja mielenterveysongelmia. Osastojaksolle ohjataan, kun perheen tilanne kriisiytyy, vanhemmilla on tehostetun tuen tarvetta, tai perhetilannetta halutaan arvioida tarkemmin. Osastojakson aikana tehdään kokonaisvaltaista arviota tuen tarpeesta, vanhempien päihdekäytöstä ja riippuvuudesta, vanhemmuuden haasteista sekä perhetilanteen

vaikutuksista lapseen. Osastojaksolla ohjataan ja tuetaan asiakasta kokonaisvaltaisesti sen hetkessä elämäntilanteessa, sekä käytännön arjen asioissa yksilöllisen tarpeen mukaan. Osaston moniammatillinen työryhmä on tiiviissä yhteistyössä lastensuojelun ja perheen muiden toimijoiden kanssa tarvittavia jatkotoimia pohdittaessa. Osastolla toteutetaan myös opioidikorvaushoidon tukijaksoja yhteistyössä Päiväperhon korvaushoidon kanssa.

## Vastasyntyneen opioidivieroitus hoito

Päiväperhon osastolla toteutetaan myös vastasyntyneen opioidivieroitus hoitoa raskausaikana Päiväperhon korvaushoidossa olleiden asiakkaiden lapsille. Jotta vastasyntyneen opioidivieroitus hoitoa voidaan toteuttaa Päiväperhon osastolla; korvaushoidon tu-

lee sujua raskausaikana suunnitellusti, asiakas osoittaa hoitoon sitoutumista jo ennen vauvan syntymää ja perheen tilanne on vakaa. Opioidivieroitus hoidon tarpeen arvio ja -hoidon aloitus tehdään erikoissairaanhoidossa. Perhe voi siirtyä Päiväperhon osastol-

le lapsen voinnin salliessa ja lääkehoidon loppupuolella, vieroitushoidon loppuun saattamista ja lapsen jälkiseurantaa varten. Hoidon aikana vanhemmat vastaavat lapsensa perushoidosta, mutta saavat

tiivistä tukea vauva-arjen harjoitteluun ja varhaiseen vuorovaikutukseen. Osastojakson aikana vanhempia tuetaan päihteettömyyteen.

## Päihdeperhekuntoutus

Päiväperhon päihdeperhekuntoutuksessa tarjotaan yhteisömuotoista päihdekuntoutusta, tukea vanhemmuuteen ja arjen hallintaan. Päihdeperhekuntoutuksessa voidaan työstää myös muita riippuvuuksia, kuten peli- ja läheisriippuvuutta. Kuntoutussuunnitelma tehdään yhteistyössä perheen kanssa huomioiden perheen yksilölliset tarpeet. Arki koostuu erilaisista ryhmistä ja yksilötyöskentelystä.

Perhekuntoutukseen tullaan suunnitelmallisesti sosiaalityöntekijän päätöksellä. Usein kuntoutusta edeltää noin kahden viikon arviointijakso Päiväperhon kriisiosastolla. Kuntoutuksesta kotiudutaan asteittain ja loppuaika toteutetaan kotiperhekuntoutuksena. Kuntoutusjaksojen kesto vaihtelee yleensä neljästä kuuteen kuukauteen.

## Päihde- ja riippuvuusarviointi

Arviointijakso toteutetaan käyttäen apuna monidimensionaalista haastattelua ja erilaisia päihdekäytön testejä. Tarkoituksena tunnistaa haitalliset toimintamallit ja päihdekäytön kielteiset seuraukset yksilölle itselleen ja sen vaikutukset vanhemmuu-

teen ja läheisiin, merkityksellisiin ihmissuhteisiin. Arvioinnissa käytetään apuna maailmalla vallitsevaa diagnoosijärjestelmää ICD- 10 päihderiippuvuuden tunnistamiseksi.





## Ryhmätoiminta

Päiväperhon päihderyhmät ovat toipumiskeskeisiä ryhmiä, joiden tarkoitus on luoda alustaa sille, että uusien elämäntapojen oppiminen helpottuu, yksin ei tarvitse kaikkea ratkaista ja, että muutos on mahdollista. Luentoryhmät ovat edukatiivisia ja luennolla asiakas saa mahdollisuuden rauhassa reflektoida kuulemaansa ja halutessaan tuoda omia ajatuksiaan ja kokemuksiaan esiin. Opetuksellinen ja muutokseen ohjaava luentokokonaisuus tarjoaa tietoa päihderiippuvuudesta toipumisesta ja riippuvuuden sekä toipumisen vaikutuksista vanhemmuuteen.

Kirjalliseen työskentelyyn perustuissa hoitoryhmissä osallistujan on mahdollisuus havaita ja tarkastella omia selviytymiskeinojaan sekä tunnistaa omat haitalliset toimintamallinsa. Hoitoryhmässä tehdään kirjallisia tehtäviä, joiden teemana voi olla esimerkiksi tunteidenkäsittely ja päihteidenkäytön kielteiset seuraukset. Tehtäviä käsitellään ryhmässä vuorovaikutuksessa muiden kanssa ja samalla opetellaan saamaan ja antamaan rakentavaa palautetta. Hoitoryhmän tarkoituksena on käynnistää ja ylläpitää asiakkaan toipumisprosessia.

## Päihde- ja riippuvuuserityinen vanhemmuuden tukityöskentely

Päiväperhossa toteutettavan laaja-alaisen vanhemmuuden tukityöskentelyn erityispiirteenä on päihde- ja riippuvuusongelmien vaikutus vanhemmuuteen. Vanhemman päihde- ja riippuvuusongelmaan liittyy usein riittävän vanhemmuuden toteutumista vaikeuttavia tekijöitä, kuten sosioekonomisia ongelmia, tunnesäätelyn vaikeuksia, mielenterveysongelmia ja mentalisaatiokyvyn heikkoutta (Pajulo ym. 2016). Vanhemman päihderiippuvuus- ja mielenterveysongelmat lisäävät merkittävästi lapsen riskiä reaktiiv-

visen kiintymyssuhdehäiriön kehittymiseen, joka uhkaa vakavasti lapsen suotuisaa kasvua ja kehitystä (Upadhyaya ym. 2019). Päiväperhossa on monialaista asiantuntijuutta päihde- ja riippuvuusongelmisten vanhempien erityishaasteista. Vanhemmuuden tukeminen on läpileikkaava teema kaikessa Päiväperhon toiminnassa ja tukityöskentely suunnitellaan yksilöllisesti vastaamaan perheen tarpeita ja yhteistyösuhde asiakkaan kanssa voi kestää vuosia.

## Fysioterapia

Fysioterapeutti on Päiväperhossa moniammatillisen tiimin jäsen. Fysioterapian tavoitteena on antaa vauvalle ja lapselle oikeita sensomotorisia kokemuksia ja vähentää poikkeavasta lihasjäntevydestä johtuvan motorisen kehityksen vaikeutta ja mahdollista viivettä. Poikkeavan lihasjänteveyden vähentäminen ja normalisointi vähentää vauvan stressiä ja stressin vähenemisellä vaikutetaan vauvan säätelykyvyn kehittymiseen.

Vanhempia ohjataan ja autetaan havainnoimaan vauvan ikätasoista sensomotorista kehitystä ja siihen liittyviä erityispiirteitä. Vanhempia autetaan vauvan motorisen kehityksen sekä vauvan ja vanhemman välisen vuorovaikutuksen kehittymisen tukemisessa.

## Psykologin palvelut

Psykologin työ Päiväperhossa painottuu lasten kanssa tehtävään työhön ja tietyissä tapauksissa psykologi työskentelee myös vanhempien kanssa. Asiakkaat tulevat psykologille pääasiassa äitiys- ja lastenneuvolan terveydenhoitajan tai lastenlääkärin ohjaamina. Lisäksi asiakkaita ohjataan psykologille Päiväperhon kriisiosastolta ja perhekuntoutuksesta.

Psykologin työhön Päiväperhossa kuuluvat lasten kehityksen ja hyvinvoinnin tutkimukset (tiedonkäsittelyn taitojen ja tunne-elämän kartoittaminen), lyhytkestoinen lasten hyvinvoinnin kannattelutyö (yksilötukikäynnit) sekä vanhempien tukikäynnit vanhemmuuden tukemiseksi. Mahdollisuuksien

mukaan psykologi voi tukea vanhempia myös heidän omissa psyykkisissä ongelmissaan sekä psykoterapiaan hakeutumisessa. Psykologi tekee yhteistyötä ja osallistuu lasten tukitoimien suunnitteluun varhaiskasvatukseen ja esiopetuksen sekä lastensuojelun ja sijaishuollon kanssa, mm. osallistumalla verkostoneuvotteluihin. Välittömän asiakastyön lisäksi psykologin työhön kuuluvat tarvittaessa lasten jatkotutkimusten järjesteleminen sekä lausuntojen tekeminen esim. tehostetun ja erityisen tuen tarpeesta varhaiskasvatuksessa ja esiopetuksessa. Psykologi tekee lausuntoja myös lastensuojelun pyynnöstä, esimerkiksi huostaanotto-prosessissa ja lastensuojelun tukitoimien suunnittelussa.

# Päiväperhon työskentelyä ohjaavat keskeiset viitekehykset

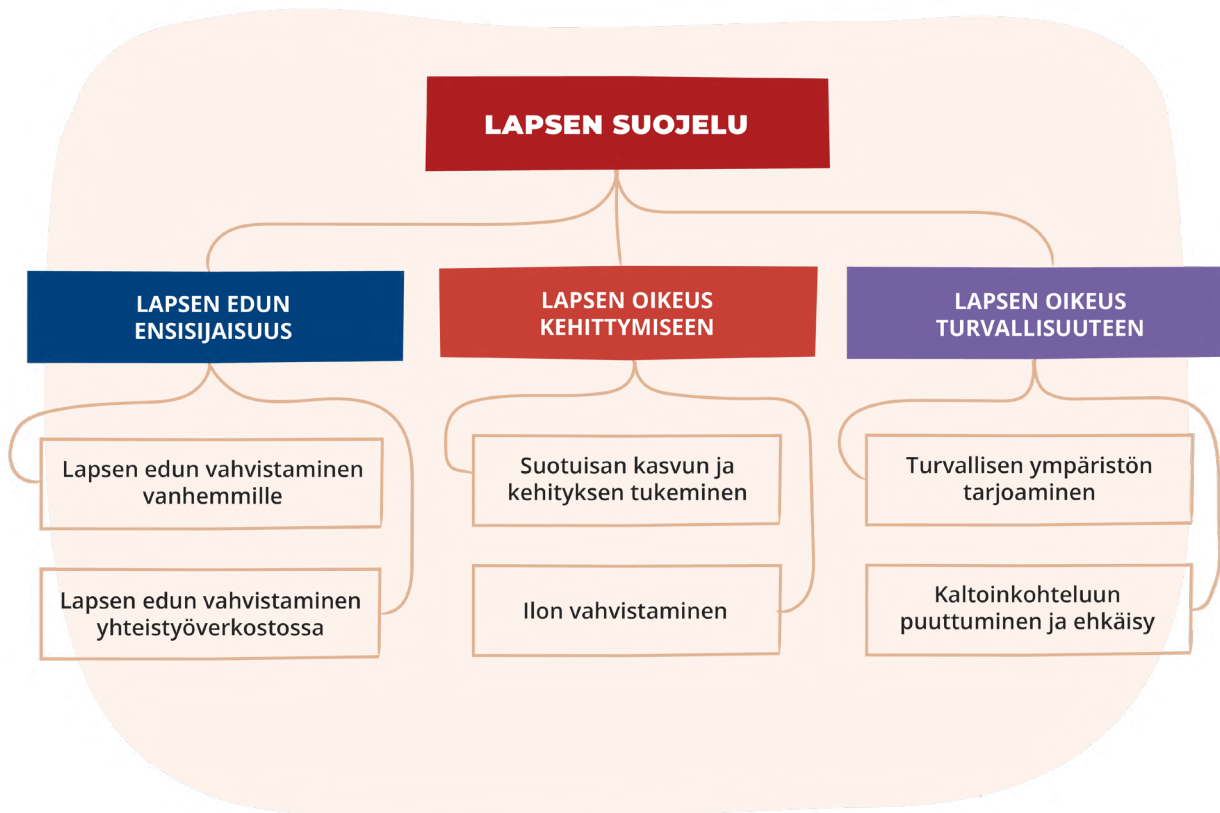
Päiväperhon työskentelyn keskeiset viitekehykset ovat lapsen suojeleminen, sikiön suojeleminen, vanhemmuuden tukeminen, päihde- ja riippuvuusongelma, tuen tarpeen arviointi, osallisuuden tukeminen sekä yhteiskunnallinen vaikuttaminen. Viitekehykset ovat koko yksikön toiminnassa läpileikkaavia ja monia toimintoja toteutetaan yksikön eri palveluissa.

Päiväperhon erityisosaaminen keskittyy näiden viitekehysten kokonaisuuteen. Vahvuutena on päihde-, sosiaali- ja terveydenhuollon työmenetelmien soveltaminen käytännössä, asiakkaan tarpeiden mukaisesti yhteisenä kokonaisuutena.

## Lapsen suojeleminen

Päiväperhossa toteutetaan lapsen suojeleminen laajasti ja moniammatillisesti sekä avo- että laitospalveluina. Laitospalveluiden asiakkaana olevilla lapsilla on lastensuojeluasiakkuus, mutta avopalveluiden piirissä on paljon myös perheitä, joilla ajankohtaista lastensuojelukontaktia ei ole. Toimintaa säätelee lastensuojelulaki, mutta lapsen suojeleminen ymmärretään Päiväperhossa myös tätä laajempaan, kokonais-

valtaisena työotteena lapsen ja hänen perheensä elämäntilanteen parantamiseksi. Lapsen suojeleminen toteutetaan sekä vanhempia ohjaamalla ja tuemalla, että suoraan lapsen kanssa työskennellen. Lapsen suojeleminen lähtökohtana Päiväperhon työskentelyssä ovat lapsen edun ensisijaisuus ja lapsen oikeus kehittymiseen ja turvallisuuteen.



## Lapsen edun ensisijaisuus

Lapsen edun ensisijaisuutta toteutetaan sanoittamalla lapsen näkökulmaa vanhempien ja yhteistyö-

verkoston kanssa työskennellessä, sillä aikuisten moninaiset ongelmat valtaavat usein tilaa lapsen

edun toteutumiselta. Vanhemmille lapsen etua vahvistetaan tukemalla vanhemman mentalisaatiota, eli halua ja kykyä huomioida omia ja lapsen mielentiloja toiminnan taustalla. Mentalisaation vahvistamisen on todettu olevan tehokas tapa vanhemman vuorovaikutustyylin muuttamiseen. (Pajulo ym. 2015.) Lapsen etua vanhemman mielessä vahvistetaan myös sanoittamalla lapsen moninaisia tarpeita ja

## Lapsen oikeus kehittymiseen

Lapsen oikeutta kehittymiseen edistetään Päiväperhossa tukemalla lapsen suotuisaa kasvua ja kehitystä sekä vahvistamalla iloa. Suotuisaa kasvua ja kehitystä tuetaan toteuttamalla päihde- ja riippuvuusongelmista kärsiville perheille suunniteltua lastenneuvolaseurantaa. Raskausaikainen altistuminen lääke- ja päihdeaineille saattaa aiheuttaa sekä välittömiä että vuosien myötä esiin tulevia vaikutuksia lapsen kasvuun ja kehitykseen (Behnke & Smith 2013). Pitkäaikaisten ongelmien ehkäisemiseksi altistuneiden lasten kehityksen eri osa-alueita seurataan tiiviisti ja järjestetään riittävää tukea mahdollisimman varhaisessa vaiheessa. Päiväperhossa työskentelee altistuneiden lasten seurantaan ja hoitoon erikoistuneita ammattilaisia, kuten fysioterapeutti ja lastenlääkäri. Usein päihde- ja riippuvuusongelmista kärsivien vanhempien lapset altistuvat myös erilaisille sosiaalipediatrisille riskitekijöille, kuten vanhemmuuden haasteille, taloudellisille ongelmille tai väkivalalle (Pajulo ym. 2016), joten neuvolaseurannassa kiinnitetään paljon huomiota myös näiden tekijöiden mahdollisiin vaikutuksiin. Vanhemman ja lapsen välistä varhaista vuorovaikutusta tuetaan erilaisin menetelmin, esimerkiksi mallintamalla ja sanoittamalla vuorovaikutustilanteita. Tuki on tiivistä

## Lapsen oikeus turvallisuuteen

Turvallinen kasvuympäristö on keskeinen lapsen kokonaiskehitykseen ja hyvinvointiin vaikuttava tekijä (Chartier ym. 2010). Päihde- ja riippuvuusongelmiin liittyy usein lapsen turvallisuutta uhkaavia tekijöitä, kuten aikuisten arvaamattomuutta, väkivaltaa sekä asuinolosuhteiden ja sosiaalisen verkoston turvattomuutta (Flykt ym. 2012). Päiväperhon palveluilla voidaan vakauttaa perheen tilannetta tarjoamalla fyysisesti ja psyykkisesti turvallinen ympäristö. Kohtaamispaikalla perheet voivat tavata toisiaan ja hakea apua matalalla kynnyksellä lapsiperheille soveltuvassa ympäristössä. Vaikeammassa tilanteessa laitospalveluissa, kuten ympärivuorokautisessa osastohoidossa tai päihdeperhekuntoutuksessa, voidaan arvioida ja tukea perheen kokonaistilannetta lapsen tilanteen vaarantumatta.

vanhemman toiminnan vaikutusta niiden täyttymiseen. Yhteistyöverkostoissa lapsen etua vahvistetaan moniammatillisen yhteistyön ja kouluttamisen kautta sekä tarvittaessa lastensuojeluilmoituksen avulla. Päiväperhon työntekijät nostavat verkostoissa esiin lapsen näkökulmaa suhteessa perheen tilanteeseen ja pohdittaviin tukitoimiin.

ja työskentelyssä huomioidaan päihde- ja riippuvuusongelmien tuomat lisähaasteet. Päiväperhon osastoilla lapsella on nimetty tiimi, joka työskentelee lapsen kanssa perheen erilaisissa tilanteissa.

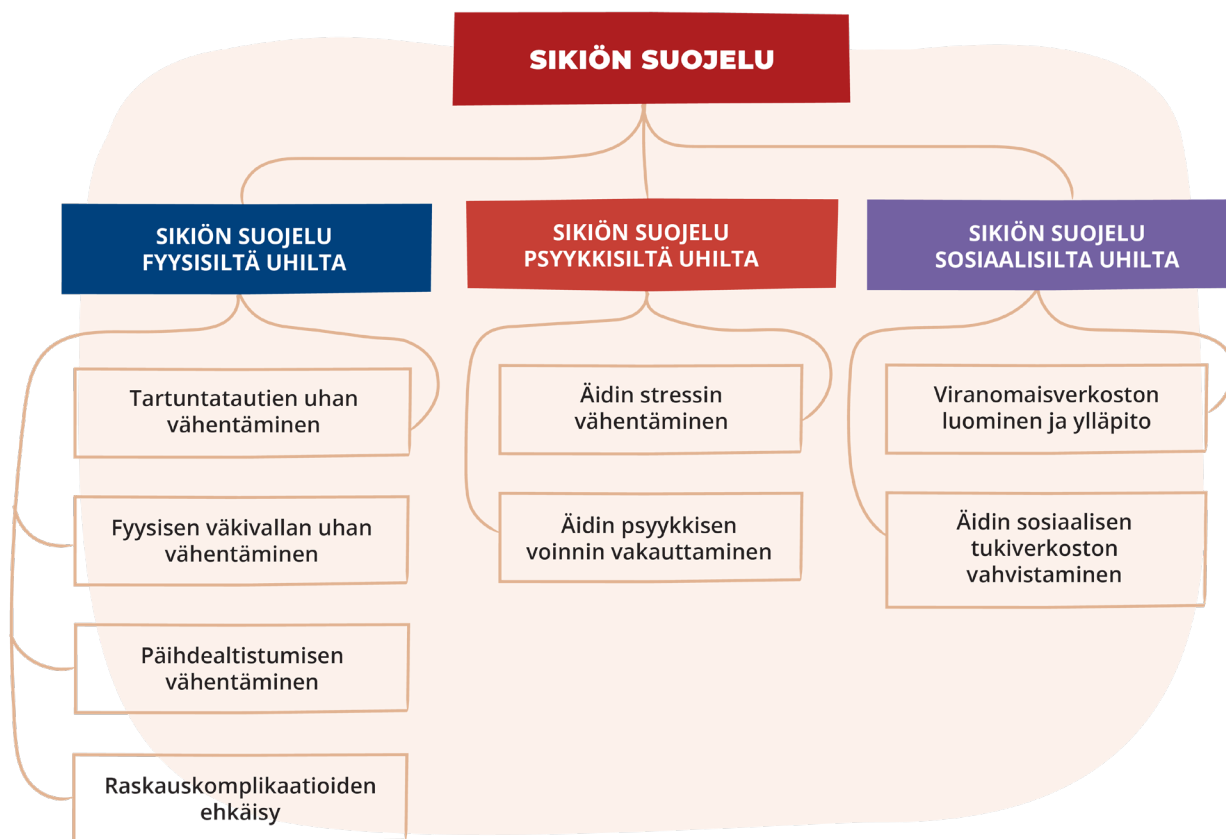
Ilon vahvistaminen nähdään Päiväperhossa tärkeänä lapsen kehityksen tukemisessa. Leikin ja ilon kautta lapsi voi oppia uusia taitoja ja käsitellä tunteitaan. Ilo on tärkeä tekijä mielenterveyden vahvistamisessa (Ginsburg ym. 2007). Iloa vahvistetaan mallintamalla leikkiä ja leikkiin heittäytymistä vanhemmille ja lapsille arkisissa leikkitilanteissa. Perheitä myös autetaan löytämään arjesta yhteisiä mukavia hetkiä, sillä pitkään päihdeympäristössä eläneillä arkisen ilon kokeminen on usein vaikeutunut. Päiväperhossa järjestetään perheille myös kulttuuri- ja musiikkitahtumia, kuten musiikkileikkikoulua tai esiintyjien vierailuja sekä tehdään retkiä lapsiperheille suunnattuihin kohteisiin. Yhteisten joulu- ja kesäjuhlien muodossa perheille tuotetaan kokemuksia yhteisöllisestä ilosta ja päihdeettömistä tavoista juhlia vuodenkiertoon liittyviä tapahtumia. Halutessaan asiakkaat voivat työntekijöiden tukemana järjestää Päiväperhossa omakustanteisesti myös perhejuhlia, kuten lapsen ristiäisiä.

Vanhempien päihde- ja riippuvuusongelmat lisäävät lapsen riskiä joutua kaltoinkohtelun uhriksi, joten kaltoinkohteluun puuttuminen ja sen ehkäisy ovat keskeisessä osassa Päiväperhon työskentelyä (Walsh ym. 2003, Flykt ym. 2012). Kaltoinkohtelua pyritään ehkäisemään tukemalla vanhemman tunnesäätelykykyä ja toipumista päihde- ja riippuvuusongelmista. Vanhemman jaksamista tuetaan moniammatillisen verkostotyöskentelyn avulla sekä tarjoamalla keskustelullista ja tarvittaessa pientä konkreettista apua arjen asioissa. Mahdolliseen kaltoinkohtelun uhkaan pyritään puuttumaan jo ennen sen realisoitumista ja työntekijät auttavat vanhempia tunnistamaan ja hakemaan apua tilanteissa, joissa kaltoinkohtelun uhka on lisääntynyt. Havaittaessa kaltoinkohtelua tilanteeseen puututaan välittömästi yhteistyössä sosiaalityön sekä tarvittaessa poliisin ja erikoissairaanhoidon kanssa.

## Sikiön suojelu

Syntymättömällä lapsella ei ole juridisia oikeuksia, eikä sikiö siten kuulu lastensuojelullisten toimenpiteiden piiriin. Päiväperhossa lapsen suojelu aloitetaan kuitenkin jo sikiökaudella, tavoitteena vaikuttaa äidin tilanteeseen, jotta sikiö voisi kehittyä mahdollisimman suotuisissa olosuhteissa. Sikiön suojelu aloitetaan, kun raskaana oleva on tehnyt päätöksen raskauden jatkamisesta. Asiakkaille tarjotaan tarvittaessa tukea pohdintoihin raskauden keskeytykses-

tä. Päiväperhon lääkäri voi tehdä lähetteen jatkohoittoon raskauden keskeytystä varten. Sikiön suojelu tapahtuu kokonaisuudessaan asiakkaan itsemääräämisoikeutta kunnioittaen. Asiakkaan kanssa pyritään yhteistyöhön, jonka avulla raskaana oleva voi tehdä omaa ja sikiön terveyttä ja hyvinvointia edistäviä valintoja. Sikiötä pyritään Päiväperhossa suojelemaan fyysisiltä, psyykkisiltä ja sosiaalisilta uhilta.



### Sikiön suojelu fyysisiltä uhilta

Sikiön suojelu fyysisiltä uhilta tarkoittaa Päiväperhossa tartuntatautien, fyysisen väkivallan ja päihdealtistumisen uhan vähentämistä sekä raskauskomplikaatioiden ehkäisyä. Päihde- ja riippuvuusongelmaiset raskaana olevat kohtaavat näitä uhkia muuta väestöä useammin, joten moniammatillinen yhteistyö uhkien vähentämiseksi on tärkeää. Tartuntatauteja pyritään vähentämään tarjoamalla asiakkaille seksuaaliterveyspalveluja ja terveysneuvontaa sekä seulomalla esimerkiksi C-hepatiittia raskaana olevilta.

Raskaana olevan kohdatessa fyysistä väkivaltaa on aina riski myös sikiön vaurioitumiseen. Fyysisen väkivallan uhkaa pyritään vähentämään auttamalla asiakasta tunnistamaan väkivaltaa ja irtautumaan

mahdollisesti väkivaltaisista ympäristöistä. Tarvittaessa asiaa käsitellään myös parisuhdetyöskentelyn kautta. Väkivaltaa kokevia asiakkaita ohjataan Päiväperhosta turvakoteihin ja äkillisessä tilanteessa asiakas voi myös tulla Päiväperhon kriisisosastolle.

Sikiön raskausaikaista päihdealtistumista pyritään Päiväperhossa vähentämään monin tavoin. Asiakkaille tarjotaan tietoa päihteiden ja lääkeaineiden vaikutuksesta sikiökaudella ja lapsen syntymän jälkeen, ja heitä tuetaan päihteettömyyteen. Lääkkeettömien hoitojen lisäksi Päiväperhossa toteutetaan raskaana olevien opioidikorvaushoitoa. Korvaushoito on toipumiskeskeistä, tarkoittaen asiakkaan ohjaamista mahdollisimman vähäiseen lääkitykseen ja ongelmien taustalla olevien tekijöiden aktiiviseen

työstämiseen. Päihteettömyyden tukemiseksi raskaana olevilla Päiväperhon neuvolan asiakkailla on halutessaan mahdollisuus osallistua päihdeseulontaan ja saada psykososiaalista tukea. Raskaana olevilla, joilla itsellään tai joiden perheessä on päihdeongelma, on mahdollisuus hakeutua kriisiosastolle. Jo raskausaikana vahvistuva kiintymyssuhde sikiöön voi myös vähentää raskaana olevan päihdekäyttöä, joten kiintymyssuhteen muodostumista tuetaan esimerkiksi täyttämällä raskauspäiväkirjaa asiakkaan kanssa ja konkretisoimalla raskautta ultraäänen avulla (Pajulo ym. 2016).

Raskauskomplikaatiot ovat päihdeongelmista kärsivillä asiakkailla tavallisempia kuin muilla raskaana

olevilla, joten raskauden seuranta on Päiväperhon neuvolassa tiivistä (Grubman ym. 2020). Neuvola-seurannassa mahdollisia raskauskomplikaatioita pyritään ehkäisemään ja havaitsemaan aikaisessa vaiheessa. Tiiviiden neuvolakäyntien avulla myös tuetaan kiintymyssuhteen syntyä ja kannustetaan raskaana olevia huolehtimaan itsestään mahdollisimman hyvin. Raskausaikana tarjotaan tehostettua terveysneuvontaa sekä tukea arjen ja talouden hallintaan. Päihde- ja riippuvuusongelmiin usein liittyvien moninaisten ongelmien vuoksi asiakkailla voi olla haasteita huolehtia talouden tasapainosta, riittävästä ravitsemuksesta, hygieniasta, levosta ja liikunnasta.



## Sikiön suojeleminen psyykkisiltä uhilta

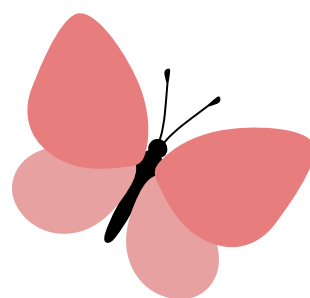
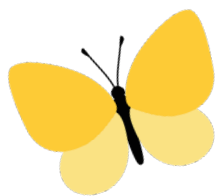
Vahvistuva tutkimusnäyttö osoittaa, että äidin raskausaikaisella psyykkisellä tilalla on merkittävää vaikutusta kehittyvän sikiön keskushermostoon (Räikkönen 2006). Päihde- ja riippuvuusongelmiin liittyy usein voimakastakin psyykkistä oirehdintaa, joten sikiön suojaaminen psyykkisiltä uhilta on tärkeää. Yksi keskeinen uhkatekijä on raskaana olevan pitkittynyt stressi, joka on päihde- ja riippuvuusongelmista kärsivillä hyvin tavallista (Pajulo ym. 2016). Stressiä pyritään lievittämään tukemalla raskaana olevaa vakauttamaan sosioekonomista tilannettaan, esimerkiksi auttamalla asunnon hankinnassa tai asianmukaisten taloudellisten tukien hakemisessa. Stressiä lievitetään myös tarjoamalla raskaana olevalle kokemuksia huolenpidosta, sillä monen päihteiden tukiverkosto on hyvin pieni ja tarjoaa niukasti huolenpidon kokemuksia. Kokemuksia voidaan tarjota osoittamalla välittämistä esimerkiksi aktiivisella yhteydenpidolla, olemalla saatavilla asiakkaan kaivatessa keskustelukumppania ja tarjoamalla ruokaa. Tulevaa vauvaa myös ihastellaan yhdessä. Päiväperhon asiakkaille tarjotaan myös konkreettista arjen apua, esimerkiksi saattamalla asiakasta palveluihin tai valmistelemalla kotia vauvaa varten asiakkaan kanssa.

Äidin mielenterveyden vakaudella on myös suurta merkitystä sekä äidin että sikiön hyvinvointiin (Räikkönen 2006). Päiväperhossa tarjotaan mielenterveyttä vakauttavaa työskentelyä, mutta hoitoa vaativissa mielenterveysongelmissa asiakas ohjataan asianmukaisten palveluiden piiriin. Usein raskaana olevilla onkin hoitokontakti mielenterveyspalveluissa ja yhteistyö on tiivistä. Mielenterveysongelmia ja niistä kuntoutumista käsitellään Päiväperhossa vanhemmuuden viitekehiksestä käsin. Dialektiseen käyttäytymisterapiaan pohjaavan työskentelyn avulla tuetaan asiakkaan tunnesäätelytaitojen, tietoisien läsnäolon, ahdistuksen sietokyvyn ja vuorovaikutustaitojen kehittymistä (Suomen dialektisen käyttäytymisterapian yhdistys ry. 2021). Traumainformoidun työotteen avulla voidaan lievittää asiakkailla usein esiintyviä oireita aiemmin koetuista traumaattisista tapahtumista. Traumainformoitu työote tarkoittaa asiakkaan turvan tunteen vahvistamista tukemalla toiminnan luotettavuutta ja läpinäkyvyyttä, asiakkaan mahdollisuuksia vaikuttaa tilanteisiin sekä korostamalla yhteistyöasetelmaa asiakassuhteessa. (Foli & Thompson 2019.) Myös psyykkisen voiminnan vakauttamisessa voidaan hyödyntää Päiväperhon ympärivuorokautisen osastohoidon palveluja.

## Sikiön suojeleminen sosiaalisilta uhilta

Sikiö nähdään Päiväperhossa osaksi häntä ympäröivää sosiaalista järjestelmää, vaikka hän ei vielä suoraan kommunikoi ympäristönsä kanssa. Tärkeä osa päihde- ja riippuvuusongelmista kärsivien raskaana olevien sikiön suojeleminen on koko perhettä tukevan viranomaisverkoston luominen ja ylläpito (Arponen 2019). Päiväperho toimii aktiivisessa roolissa perheen eri viranomaistahojen kokoamisessa yhteen jo raskausaikana. Perheestä tehdään ennakkollinen lastensuojeluilmoitus yhdessä asiakkaan kanssa yleisten kriteerien täytyessä. Mikäli ennakkollisen lastensuojeluilmoituksen perusteet eivät täyty, voidaan asiakkaan kanssa olla yhteydessä aikuissosi-

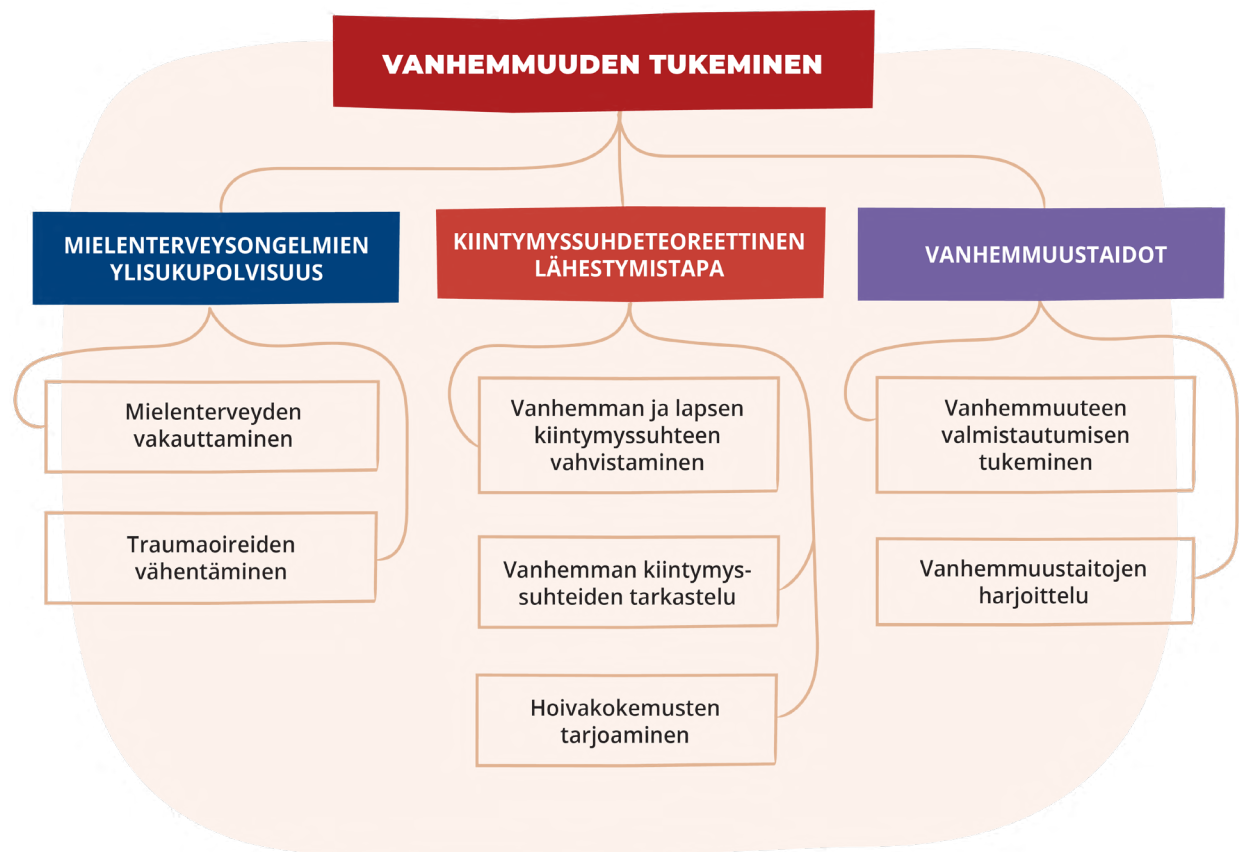
aaliohjeeseen sekä perhe-, päihde- tai muihin palveluihin jo raskausaikana riittävän tuen järjestämiseksi. Viranomaisverkoston lisäksi Päiväperhossa tuetaan asiakkaan lähisuhdeverkostoa. Asiakkaan läheiset ovat tervetulleita Päiväperhon käynneille asiakkaan niin halutessa ja heille voidaan järjestää myös yksilöllisiä keskustelu- ja tukikäyntejä. Asiakkaita myös ohjataan vertaistuen piiriin sekä talon omissa että muissa kaupungin ja kolmannen sektorin palveluissa. Asiakkaille pyritään raskausaikana luomaan päihteiden tukiverkosto, joka kannattelee vanhempia sekä raskausaikana että lapsen syntymän jälkeen.



## Vanhemmuuden tukeminen

Päihde- ja riippuvuusongelmat uhkaavat merkittävästi riittävän vanhemmuuden toteutumista (Flykt ym. 2012). Vanhemmuuden tukemisessa tulee päihde- ja riippuvuusongelmien erityispiirteet tunnistaa ja tarjota kohdennettua tukea perheiden haastavaan tilanteeseen (Arponen 2019). Päiväperhon moniammatillinen työskentely tarjoaa näihin ongelmiin eri-

koistunutta vanhemmuuden tukea kaikille asiakasperheille yksilöllisesti suunniteltuna ja toteutettuna. Vanhemmuuden tukemisen lähtökohdat Päiväperhossa ovat mielenterveysongelmien ylisukupolvisuus, kiintymyssuhdeteoreettinen lähestymistapa ja vanhemmuustaidot.



### Mielenterveysongelmien ylisukupolvisuus

Päihde- ja riippuvuusongelmiin liittyy usein erilaisia mielenterveyden ongelmia ja hoitamattomana ongelmat siirtyvät herkästi sukupolvelta toiselle. Monella päihde- ja riippuvuusongelmista kärsivistä on myös traumaattisia kokemuksia, jotka vaikuttavat merkittävästi sekä vanhemman että koko perheen hyvinvointiin. (Flykt ym. 2012; Strengell ym. 2014.) Päiväperhossa mielenterveysongelmien ylisukupolvista siirtymistä pyritään ehkäisemään tukemalla vanhempien mielenterveyden vakautumista ja traumaoireiden vähenemistä. Mielenterveyttä pyritään vakauttamaan tunnesäätelytaitoja tukemalla, esimerkiksi sanoittamalla tunteita ja harjoittelemalla asiakkaan kanssa vaikeista tilanteista selviytymistä. Apuna käytetään myös dialektiseen käyttäytymisterapiaan (DKT) perustuvaa ryhmä- ja yksilötyöskentelyä. Moniammatillisena työskentelynä toteutettavan sosiaalisen kuntoutuksen avulla pyritään tukemaan asiakkaan arjessa selviytymistä, elämänhallintaa ja

hyvinvoinnin kokemusta. Moniammatillisen verkostoyön avulla tuetaan asiakkaan hoitoa ja sitoutumista mielenterveyspalveluihin.

Aiemmassa elämässä koetut traumaattiset tapahtumat voivat vaikuttaa vanhemmuuteen traumaoireiden, kuten vireystilan säätelyvaikeuksien, traumatakaumien tai ahdistuneisuuden kautta (Cohen ym. 2008). Päiväperhon kaikessa toiminnassa pyritään vähentämään oireita traumainformoidulla työotteella, kuten vahvistamalla turvallisuuden kokemusta työntekijöiden toimintatapojen kautta (Foli & Thompson 2019). Traumaoireista kärsiville vanhemmille suunnattu Vakautta vanhemmuuteen - ryhmätyöskentely tarjoaa asiakkaille tietoa traumojen vaikutuksesta vanhemmuuteen ja ryhmässä pohditaan keinoja oireiden tunnistamiseen ja hallintaan vanhemmuuden näkökulmasta (Traumaterapiakeskus 2021).

## Kiintymyssuhdeteoreettinen lähestymistapa

Vanhemman ja lapsen välinen kiintymyssuhde on keskeinen lapsen kokonaiskehitykseen vaikuttava tekijä. Kiintymyssuhteen ongelmat vaikuttavat laaja-alaisesti lapsen sosioemotionaaliseen, kognitiiviseen ja psyykkiseen kehitykseen vanhemman ja lapsen toistuvien vuorovaikutustilanteiden välityksellä. (Flykt ym. 2012.) Kiintymyssuhdetta lähestytään Päiväperhon työskentelyssä sekä vanhemman ja lapsen että vanhemman muiden kiintymyssuhteiden näkökulmasta.

Vanhemman ja lapsen välinen kiintymyssuhde alkaa muodostua jo raskausaikana. Vaikeista päihde- ja riippuvuusongelmista kärsivillä suhteen muodostuminen voi kuitenkin olla vaikeutunut tilanteen moniongelmaisuuuden myötä (Flykt ym. 2012). Päiväperhossa kiintymyssuhteen tukemiseen kiinnitetään erityistä huomiota jo raskausaikaisessa työskentelyssä. Raskauspäiväkirjan, ultraäänen ja Pikkuiset-sikiönukkejen avulla asiakasta ohjataan suuntaamaan ajatuksia kohdussa kasvavaan sikiöön ja omaan rooliinsa vanhempana. Syntyneen lapsen ja vanhemman kiintymyssuhdetta tuetaan mallintamalla hyvää vuorovaikutusta sekä esimerkiksi musiikkileikkikoulun avulla.

Kiintymyssuhde on mielensisäinen malli vuorovaikutuksesta toisten ihmisten kanssa ja läheiset

ihmissuhteet voivat toistaa aiemmin omaksuttuja vuorovaikutuksen muotoja (Pajulo ym. 2016). Tämän vuoksi myös vanhemman muiden kiintymyssuhteiden tarkastelu voi tukea asiakkaan itsetuntemusta ja estää ei toivotun vuorovaikutuksen siirtymistä vanhemman ja lapsen väliseen vuorovaikutukseen (Flykt ym. 2012). Päiväperhossa asiakkaille tarjotaan tietoa kiintymyssuhteista ja tarkastellaan muita kiintymyssuhteita esimerkiksi elämäkkaari- ja sukupuu -työskentelyn avulla. Myös parisuhdetyöskentely tukee oivalluksia omasta toiminnasta suhteessa toisiin ihmisiin.

Hoivan kokemus on keskeinen osa turvallista kiintymyssuhdetta. Itse hoivakokemuksia vaille jääneen vanhemman on usein vaikea toteuttaa hoivakäytäytymistä lapselleen, joten Päiväperhossa tuetaan vanhemman ja lapsen välistä kiintymyssuhdetta myös tarjoamalla hoivakokemuksia aikuisille. (Flykt ym. 2012). Aikuiselle suunnattu hoiva on arkista välittämisen ilmaisua, kuten aktiivista yhteydenpitoa, ilojen ja surujen jakamista asiakkaiden kanssa, lohduttamista, kannustamista ja rinnalla kulkemista eri elämäntilanteissa. Hoivakokemuksia tuotetaan myös tarjoamalla asiakkaille maittavaa ja terveellistä ruokaa sekä konkreettista apua, kuten kyytiä neuvolaan vauvan valvotettua koko yön.

## Vanhemmuustaidot

Valmistautuminen vanhemmuuteen aloitetaan Päiväperhossa jo raskausaikana tukemalla vanhemmuudessa tarvittavien taitojen kehittymistä. Päiväperhon neuvolassa asiakkailla on terveydenhoitajan työparina nimetty perhe- tai kohtaamistyöntekijä ja vanhemmuuteen valmistautumisen tukemista voidaan toteuttaa jopa useamman kerran viikossa tapahtuvilla tapaamisilla ja kotikäynneillä. Työskentelyssä kartoitetaan asiakkaan kokonaistilanne ja suunnitellaan tuki yksilöllisesti asiakkaan tarpeiden mukaan. Keskeisinä teemoina vanhemmuustaitojen osalta ovat esimerkiksi säännöllisen arjen harjoittelu, itsestä huolen pitäminen ja kodin valmistelu vauvaa varten. Apuna hyödynnetään esimerkiksi vanhemmuuden roolikartta-työskentelyä. Vanhemmuustaitojen harjoittelua jatketaan lapsen syntymän jälkeen sekä neuvolan työparityössä että tarvittaessa intensiivisemmällä tuella Päiväperhon ympärivuorokautisen osastohoidon tai päihdeperhekuntoutuksen piirissä.



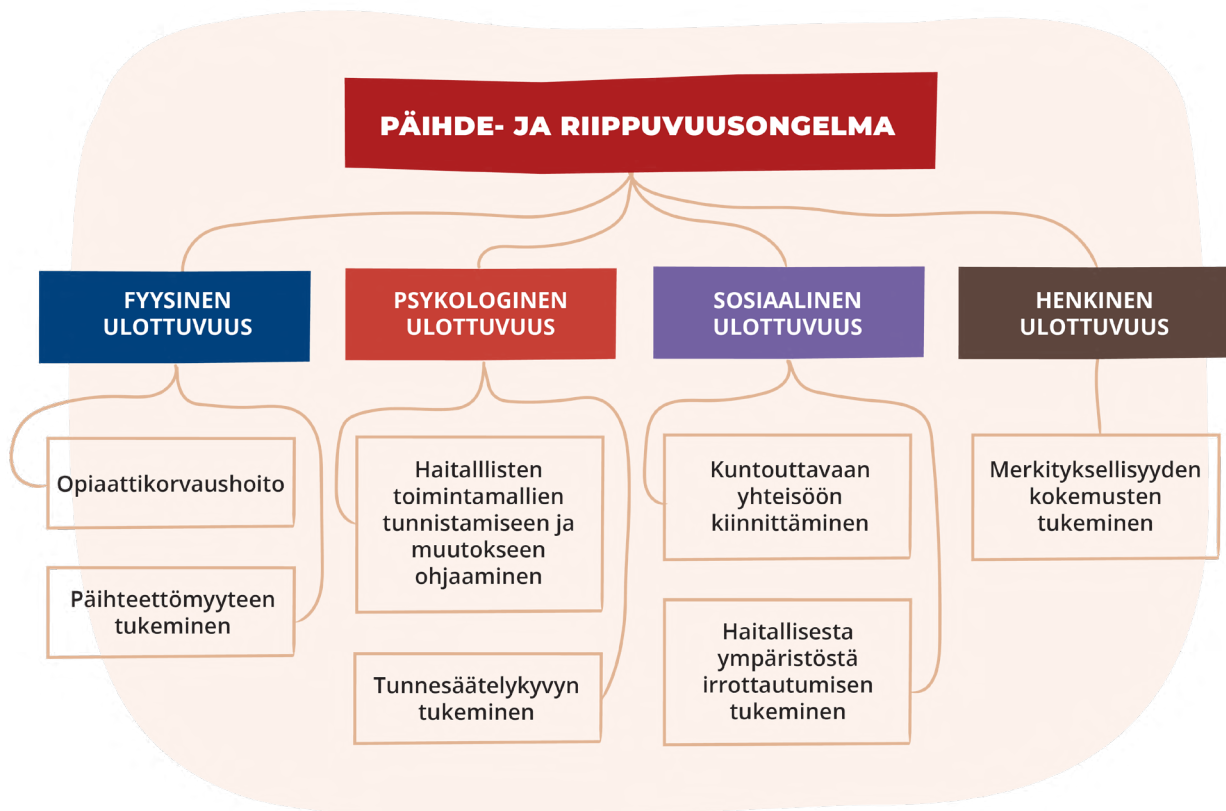


# Päihde- ja riippuvuusongelma

Päiväperhon työskentelyssä päihde- ja riippuvuusongelmaa lähestytään kokonaisuutena fyysisen, psykologisen, sosiaalisen ja henkisen ulottuvuuden näkökulmasta. Päihde- ja riippuvuusongelma nähdään erillisinä, sillä kaikilla riippuvuudesta kärsivillä ei ole päihdekäyttöä ja toisaalta päihteiden ongelmakäyttöä voi esiintyä myös ilman riippuvuusdiagnoosia. Päihde- ja riippuvuusongelmien taustalla vaikuttavista fyysisistä, psykologisista ja sosiaalisista tekijöistä puhutaan paljon, mutta henkiset tekijät jäävät usein vähemmälle huomiolle. Henkisillä tekijöillä tarkoitetaan tässä yhteydessä ihmisen henkistä, mutta ei uskonnollisuuteen sidonnaista ulottuvuutta, kuten merkityksellisyuden kokemusta, yksilöllisen kasvun tuomaa hyvinvointia, toivoa ja mielenrauhaa (Sussman ym. 2013).

Riippuvuus on sairaus, jossa aivojen motivaatio- ja palkitsemiskeskuksen, ahdistuksensäätelyn ja

impulssikontrollin toiminta on häiriintynyt. Erilaisten riippuvuuksien taustalla on samankaltaisia syitä, joten riippuvuuden hoidossa tulisi keskittyä yksittäisten riippuvuusikäytymisen muotojen sijaan riippuvuustaipumuksen taustalla oleviin tekijöihin. Huomioitavaa kuitenkin on, että sekä riippuvuuden esiintymismuodot että taustatekijät ovat yksilöllisiä, joten myös hoito tulee suunnitella kullekin asiakkaalle erikseen. Vanhemman riippuvuuden hoito on tärkeää koko perheen näkökulmasta, sillä riippuvuustaipumus periytyy neurobiologisten, psykologisten ja sosiaalisten riskitekijöiden kautta. (Shaffer ym. 2004.) Päiväperhossa päihde- ja riippuvuusongelmien työstäminen aloitetaan mahdollisuuksien mukaan jo raskausaikana, sillä raskausaika on erityinen vaihe elämässä ja kannustaa usein elämänmuutosten tekemiseen (Pajulo ym. 2016).



## Fyysinen ulottuvuus

Päihde- ja riippuvuusongelmien fyysisellä ulottuvuudella tarkoitetaan elimistön tottumista päihteeseen tai riippuvuutta aiheuttavaan toimintaan ja vieroitusoireiden ilmenemistä niiden käytön päättyessä. Päiväperhossa fyysisen ulottuvuuden hoitoon tarjotaan päihteettömyyteen tukemista ja opioidikorvaushoitoa. Päihteettömyyttä tuetaan tarjoamalla psykososiaalista tukea sekä ohjaamal-

la asiakkaita tarvittavien palveluiden piiriin, kuten vieroitushoitoon tai päihdepsykiatrian poliklinikalle. Päiväperhossa tarjotaan myös ympärivuorokautista osastohoidollista tukea tilanteessa, jossa asiakas on käyttänyt tai tunnistaa olevansa riskitilanteessa käyttäen päihteitä. Vieroitusoireiden lievitykseen voidaan käyttää myös korva-akupunktiota, joka on todettu turvalliseksi ja mahdollisesti tehokkaaksi lisäksi

muun hoidon ohessa (Southern ym. 2016). Päiväperhossa toteutetaan opioidikorvaushoitoa raskaana oleville ja pienten lasten äideille. Raskausaikainen korvaushoito vaatii erityisosaamista, sillä hoidossa on huomioitava myös sikiön ja vanhemmuuden näkökulma. Päiväperhon korvaushoitoon liittyy tiivis psykososiaalinen tuki, jossa työskennellään aktiivisesti riippuvuudesta toipumiseksi ja vanhemmuuden tukemiseksi. Hoito on toipumis-

## Psykologinen ulottuvuus

Psykologisella ulottuvuudella tarkoitetaan päihteiden tai riippuvuutta aiheuttavan toiminnan käyttämistä haitallisella tavalla psykologisten toimintojen säätelyyn, kuten tunteiden hallintaan tai aikaansaamiseen, kyllästymiseen tai sosiaalisista tilanteista selviytymiseen. Psykologinen ulottuvuus koostuu opituista toimintamalleista, joten hoidossa pyritään haitallisten toimintamallien tunnistamiseen ja muutokseen ohjaamiseen. Psykoedukaation ja luentoryhmien avulla asiakkaille tarjotaan tietoa päihde- ja riippuvuusongelmien psykologisesta ulottuvuudesta. Yksilö- ja ryhmätyöskentelyssä hyödynnetään 12-askeleen ohjelmaan ja realiteetti-terapiaan perustuvia menetelmiä tukemaan asiakasta haitallisten toimintamallien muutoksessa. 12-askeleen ohjelmaa hyödyntävässä työskentelyssä asiakkaat saavat vertaistukea addiktiosairautensa hyväksymiseen ja muutostietoisuuden löytämiseen.

## Sosiaalinen ulottuvuus

Päihde- ja riippuvuusongelmien sosiaalisella ulottuvuudella tarkoitetaan ongelman jatkumista tukevan sosiaalisen ympäristön olemassaoloa asiakkaan elämässä. Päiväperhon työskentelyssä pyritään kiinnittämään asiakasta kuntouttavaan yhteisöön ja tukemaan haitallisesta ympäristöstä irrottautumista. Kuntouttavaan yhteisöön kiinnittämistä tehdään kohtaamistyön avulla, jossa asiakkaalle luodaan arvostava ja luottamuksellinen ilmapiiri ja kokemus aidosti kuulluksi tulemisesta. Omatyöntekijätyöskentelyn, aktiivisen yhteydenpidon ja kausitapahtumien avulla asiakkaalle pyritään välittämään kokemus kuulumisesta Päiväperhon yhteisöön. Päiväperhon ryhmätoiminnassa asiakkaalla on mahdollisuus ymmärtää ja kokea vertaistuen voima muiden samassa tilanteessa olevien kanssa työntekijän ohjaamana. Asiakkaita ohjataan myös muihin, Päiväperhon ulkopuolisiin, toipumista tukeviin yhteisöihin, kuten esimerkiksi NA- ja AA-ryhmiin.

keskeistä, millä tarkoitetaan pyrkimistä mahdollisimman vähäiseen lääkitykseen ja riippuvuuden taustalla olevien tekijöiden aktiiviseen työstämiseen lääkehoidon ohella. Pelkällä lääkehoidolla ei voida hoitaa riippuvuustaipumusta ja esimerkiksi opioidien käytön vähentyessä asiakas voi pyrkiä lisäämään muita keskushermostoon vaikuttavia lääkkeitä ilman riittävää toipumistyöskentelyä (Shaffer ym. 2004).

Varsinaiseen askeltyöskentelyyn asiakkaat ohjataan alueen AA- tai NA-ryhmiin. Realiteetti-terapiaan perustuvan työskentelyn avulla tuetaan asiakasta tunnistamaan omaa käyttäytymistään ohjaavia tarpeita ja ottamaan vastuuta valinnoistaan (Suomen realiteetti-terapiahdistus ry. 2021). Motivoiva haastattelu toimii perusmenetelmänä asiakkaan oman muutosvaiheen tarkastelussa ja muutokseen motivoinnissa. Menetelmän keskeisenä osana on asiakkaan muutospuheen vahvistaminen ja muutospystyvyyden kokemuksen tukeminen (Rakkolainen ym. 2015). Retkahdusten ehkäisemiseksi asiakasta autetaan tekemään retkahduksen ehkäisy suunnitelma ja tapahtunutta retkahdusta käsitellään retkahduksen työkirjan avulla. Asiakkaan tunnesäätelykykyä tuetaan sekä yksilö- että ryhmätyöskentelyssä hyödyntäen DKT-menetelmiä ja tunnesäätelytaitojen harjoittelua.

Asiakkaiden tukeminen haitallisesta ympäristöstä irrottautumiseen aloitetaan psykoedukaatiolla, sillä aina asiakas ei itse tunnista ympäristönsä haitallisuutta. Psykoedukaatiolla voidaan selkiyttää esimerkiksi väkivallan tai muun vallankäytön eri muotoja tai ympäristön riskitekijöitä päihdekäyttöön palautumiseen. Monelle asiakkaalle irrottautuminen tutusta sosiaalisesta ympäristöstä on kuitenkin pelottava kokemus, vaikka tunnistaisi ympäristön haitallisuuden, joten tiedon lisäksi tarvitaan myös tukea. Päiväperhossa pyritään kannustamaan muutokseen turvallisten vuorovaikutussuhteiden ja konkreettisen avun tarjoamisella sekä rinnalla kulkemisella. Asiakkaalle pyritään luomaan varmuutta siitä, että hän ei jää yksin myös tukemalla hyvinvointia edistävän tukiverkoston muodostumista ohjaamalla tarvittaviin palveluihin ja kartoittamalla asiakkaan hyvinvointia tukevaa läheisverkostoa.

## Henkinen ulottuvuus

Päihde- ja riippuvuusongelmasta toipumisen henkistä ulottuvuutta pyritään tukemaan asiakkaan merkityksellisyyden kokemusten kautta. Henkisen ulottuvuuden työstämisen avulla asiakas voi kehittää sisäistä moraaliaan, saavuttaa positiivista vakautta, vahvistaa kognitiivisia prosessejaan ja saada sosiaalista tukea adaptiivisten selviytymiskeinojen harjoittelussa (Sussman ym. 2013). Merkityksellisyyden kokemuksia tuetaan realiteettiterapiaan perustuvan työskentelyn avulla sekä pohtimalla asiakkaan kanssa hänen arvojaan ja mahdollisuuksiaan elää arvojensa mukaista elämää. Myös itsetuntotun-

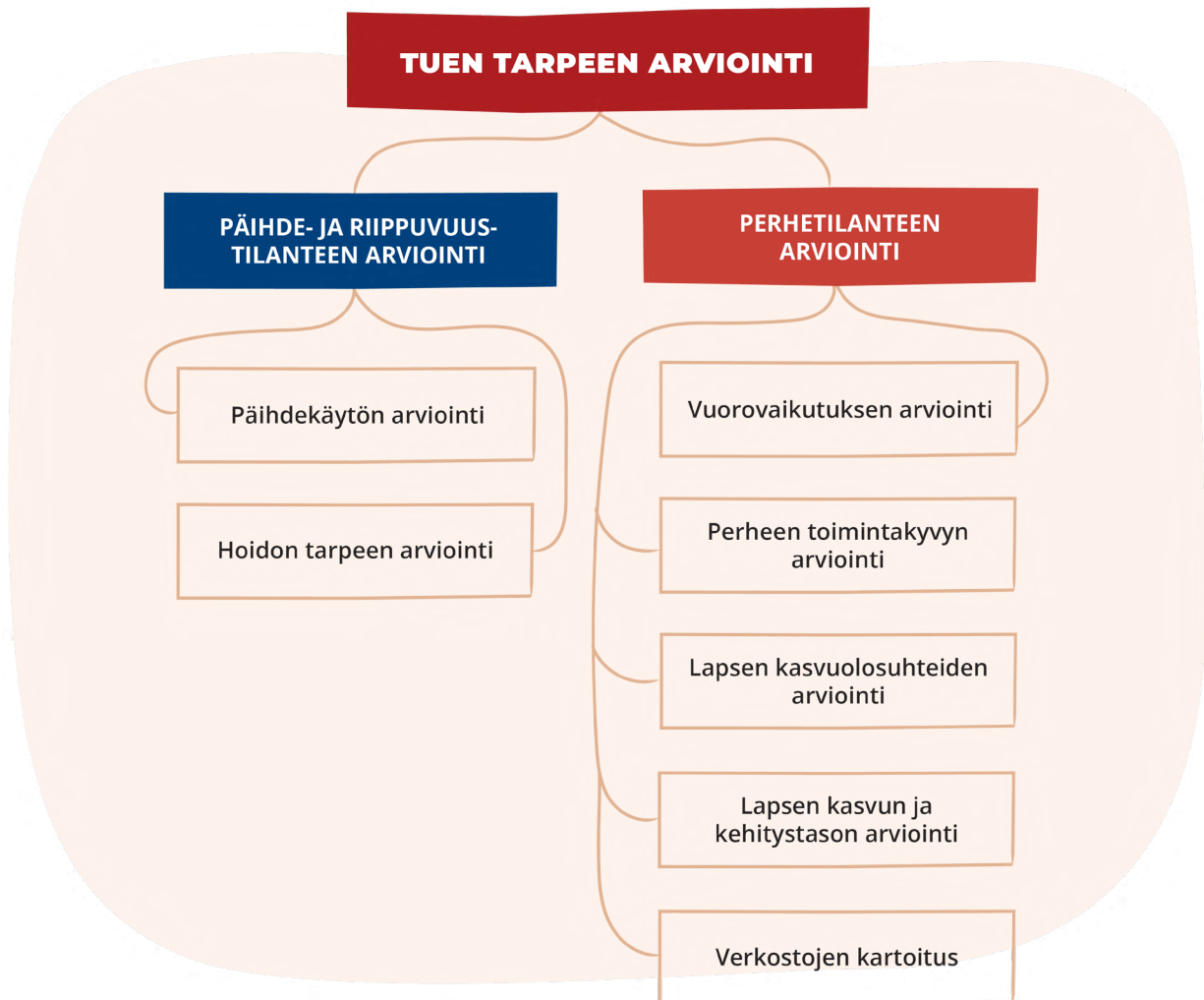
teiden käsittely on tärkeää, sillä päihde- ja riippuvuusongelmiin liittyy usein esimerkiksi häpeää, syyllisyyttä ja alemmuudentunnetta (Shaffer ym. 2004). Voimauttavan valokuvauksen menetelmän avulla pyritään tukemaan asiakkaan kykyä nähdä itsensä lempeämmin ja rakastavammin. Menetelmä tukee myös lapsen ja vanhemman suhdetta, sillä positiivisen omakuvan vahvistuessa voi nähdä myös toiset arvostavammissa ja myötätuntoisemmassa valossa. (Savolainen 2021.) Merkityksellisyyden kokemuksia pyritään tuottamaan myös auttamalla asiakasta huomaamaan arjen pieniä ilon hetkiä.



## Tuen tarpeen arviointi

Perheen kokonaistilanteen ja tarvittavan tuen arviointi kuuluu keskeisenä osana Päiväperhon työskentelyyn. Arviointi on osa jatkuvaa työskentelyä, mutta se voi olla myös asiakassuhteen pääasiallinen työskentelymuoto esimerkiksi perheen tilanteen kriisiytyessä. Arvioinnin tavoitteena on tuottaa tietoa

perheen kokonaistilanteesta, jotta perheelle kohdistettu tuki vastaisi mahdollisimman hyvin perheen ajankohtaisiin tarpeisiin. Tuen tarpeen arviointi koostuu Päiväperhossa päihde- ja riippuvuustilanteen arviosta ja perhetilanteen arviosta.



### Päihde- ja riippuvuustilanteen arviointi

Päihde- ja riippuvuustilanteen arvioissa keskitytään vanhemman ajankohtaisen päihdekäytön ja hoidon tarpeen arviointiin. Päihdekäyttöä arvioidaan selvittämällä asiakkaan päihdeanamneesi, eli aiempi ja nykyinen päihdetilanne asiakkaan kanssa keskustellen ja tutustuen esimerkiksi hoitokertomusmerkintöihin. Arvioissa selvitetään myös asiakkaan sosiaalisen verkoston riskitekijöitä päihdekäytön näkökulmasta. Arviota voidaan myös tukea päihdeseulonnalla. Päihdeseulonnalla tarkoitetaan puhallusalkometrin ja virtsan pikahuumeseulojen ja laboratoriotutkimusten avulla tehtävää arviota asiakkaan lähiaikojen päihdekäytöstä. Lisäksi toteutetaan asiakkaan kuntoarvioita, jossa kaksi työntekijää arvioi asiakkaan päihtymystilaa tai lääkitysten vaikutusta toimintakykyyn, esimerkiksi ennen lapsen

tapaamista. Huomioitavaa on, että päihdeseulonnan avulla voidaan osoittaa merkkejä asiakkaan ajankohtaisesta päihdekäytöstä, mutta negatiivisella tuloksella ei voida varmistua siitä, että päihdekäyttöä ei ole. Asiakas voi ohjautua päihdeseulontoihin osana osastohoitoa, sosiaalityöntekijän ohjaamana, päihdeettömyyden tukemiseksi omasta tahdostaan tai esimerkiksi opioidikorvaushoidon tukitoimena. Seulonta voidaan tilanteen mukaan toteuttaa asiakkaan kanssa ennalta sovittuina tai asiakkaalle yllätyksellisinä ajankohtina.

Hoidon tarpeen arvioinnissa perehdytään asiakkaan tilanteeseen kokonaisvaltaisesti. Päihde- ja riippuvuusarvion avulla kartoitetaan asiakkaan ongelmien laajuus, vaikutus elämänlaatuun ja asiakkaan omat

toiveet ja tavoitteet päihde- ja riippuvuusongelmaan liittyen. Arvion osana on myös toipumismotivaation arvio, sillä asiakkaan oma motivaatio on tärkeä päihde- ja riippuvuusongelmien hoidon tuloksellisuuteen vaikuttava tekijä. Arvion yhteydessä voidaan tukea asiakkaan motivaatiota auttamalla häntä tarkastelemaan ongelmien vaikutusta omaan elämäntilanteeseensa. Päihde- ja riippuvuusongelmiin liittyy usein myös mielenterveyden ongelmia, joten asiakkaan

## Perhetilanteen arviointi

Perhetilanteen arvioinnissa perehdytään perheen kokonaistilanteeseen erityisesti vanhemmuus ja lapsen näkökulma huomioiden. Arviointi koostuu vanhemman ja lapsen välisen vuorovaikutuksen, perheen toimintakyvyn ja verkostojen sekä lapsen kasvuolosuhteiden, kasvun ja kehitystason arvioinnista. Vanhemman ja lapsen välistä vuorovaikutusta arvioidaan havainnoiden sekä hyödyntäen Alarm Distress Baby Scale (ADBB®)- ja Marschak Interaction Method (MIM)-menetelmiä. Menetelmien avulla vuorovaikutusta voidaan arvioida tarkemmin, mikäli havainnoinnissa herää siitä huolta. Lisäksi ADBB-arvio toteutetaan kaikille Päiväperhon neuvolan asiakkaille noin kuuden (6) kuukauden ja puolentoista vuoden iässä, sillä päihde- ja riippuvuusongelmista kärsivien perheiden lapset ja vanhemmat kärsivät tavanomaista useammin varhaisen vuorovaikutuksen ongelmista (Flykt ym. 2012; Pajulo ym. 2016). ADBB-menetelmää voidaan käyttää 2-24 kuukauden ikäisten lasten havainnoinnin tukena sekä asiakastilanteessa että videoavusteisesti. Menetelmän avulla arvioidaan, näyttäytyykö lapsella merkkejä sosiaalisesta vetäytymisestä vuorovaikutuksessa työntekijän kanssa. (Matthey ym. 2013.) MIM-menetelmässä toteutetaan strukturoitu leikkitalanne, jonka avulla voidaan arvioida vanhemman kykyä hoivakäyttäytymiseen, suunnitelmalliseen toimintaan, lapsen houkutteluun yhteiseen tekemiseen ja lapsen kannustamiseen tehtävistä suoriutumisesta, sekä lapsen kykyä vastata aikuisen aloitteisiin (the Theraplay Institute 2021).

Perheen toimintakykyä arvioidaan havainnoiden arkisia tilanteita asiakasperheitä kohdatessa, mutta Päiväperhossa voidaan toteuttaa myös tiiviimpää arviointia ympärivuorokautisen osastohoidon ja perhekuntoutuksen palveluissa. Arviota voidaan tehdä myös perheen tilanteen kriisiytyessä, jolloin arvion osana on myös perheen akuutin tuen tarve ja perheenjäsenten turvallisuus arvioinnin aikana. Tavoitteet osastohoidolle asetetaan yhdessä perheen asioista vastaavan sosiaalityöntekijän, perheen itsensä ja Päiväperhon työntekijöiden kanssa.

Lapsen kasvuolosuhteita arvioidaessa selvitetään perheen sosioekonominen tilanne, kuten esimerkiksi vanhempien osallistuminen työelämään tai perheen taloudellinen vakaus. Perheen kotiin ja kasvuympäristöön tutustutaan perheen ja läheisten

mielenterveystilanteen ja -hoidon tarpeen arvio on oleellinen osa kokonaisuutta (Flykt ym. 2012; Strengell ym. 2014). Jatkohoitoa suunniteltaessa kartoitetaan myös asiakkaan aiempi mielenterveys- ja päihdehoitohoitohistoria ja nykyinen hoitoverkosto. Tavoitteena on yhteistyö eri toimijoiden kesken ja päällekkäisten tai toimimattomien hoitosuunnitelmien välttäminen.

kanssa keskustellen sekä kotikäyntien avulla, usein yhteistyössä muiden perhettä tukevien tahojen kanssa. Jo olemassa olevien tukitoimien kartoittaminen on tärkeää, jotta voidaan arvioida toimien riittävyttä perheen kokonaistilanteeseen nähden. Vanhemman vanhemmuustaidot raamittavat lapsen arkea, joten kasvuolosuhteita selvitetäessä kiinnitetään myös huomiota esimerkiksi vanhemman kykyyn ylläpitää rutiineja, huolehtia lapsen perustarpeista sekä ikätasoisesti ja sensitiivisesti rajata lasta. Lapsen näkökulmaa perheen tilanteeseen selvitetään lapsihaastattelujen avulla lapsen ikä- ja kehitystaso huomioiden. Perheen verkostoja kartoitetaan haastattelujen, verkostokartan sekä omatyöntekijätyöskentelyn kautta.

Lapsen kasvu- ja kehitystason arvioinnin tukirankana on Päiväperhon moniammatillinen lastenneuvola-seuranta. Seuranta on tiivistä ja tapahtuu yhteistyössä muiden perheen kanssa työskentelevien tahojen kanssa. Seurannan avulla pyritään havaitsemaan varhain päihdealtistumisen tai perhetilanteen pulmien vaikutukset lapsen kokonaiskehitykseen. Osana seurantaa hyödynnetään näihin haasteisiin erikoistunutta lastenlääkärinä, fysioterapeuttia ja psykologia. Neuvolan lastenlääkäri tarjoaa ikäkausitarkastuksiin kuuluvien terveystarkastusten lisäksi lastenlääkärin palveluja myös tavallisissa lasten ongelmista kuten ihottuma- ja allergia-asioissa. Neuvolanlääkäri osallistuu muiden erityistyöntekijöiden kanssa lasten kuntouksen suunnitteluun ja vastaa kuntoutussuunnitelmien tekemisestä. Lisäksi neuvolalääkäri huolehtii kiireellisesti sijoitettujen alle kouluikäisten lasten lastensuojelulain mukaisesti terveystarkastuksista. Fysioterapiassa pyritään ennaltaehkäisemään ja puuttumaan mahdollisiin varhaislapsuuden motorisiin kehitysviiveisiin. Fysioterapiassa vanhemmat saavat myös paljon ohjausta vuorovaikutukseen ja lapsen kokonaiskehityksen tukemiseen. Moniammatillisissa tiimissä psykologi toteuttaa tarvittaessa tarkempia kehitystasotutkimuksia, vuorovaikutuksen arviota ja tukea sekä lapsen tunne-elämän kartoitusta. Tiimin yhteistyönä seurataan lapsen sosioemotionaalista kehitystä ja tiimin käytettävissä on säännöllinen lastenpsykiatrin konsultointimahdollisuus jatkotoimien suunnittelun tueksi.

## Yhteiskunnallinen vaikuttaminen

Päiväperho tuottaa palveluita asiakkaiden sekä yhteiskunnan tarpeisiin ja toimii aktiivisesti yhteiskunnallisessa vaikuttamisessa. Asiantuntijavaikuttamista toteutetaan suoraan asiakaspinnassa, sekä

nykyisten, että tulevien ammattilaisten verkostoissa. Kansalaisvaikuttaminen näkyy Päiväperhossa osallistumisena yhteiskunnalliseen päätöksentekoon ja keskusteluun.



### Asiantuntijavaikuttaminen

Toimiessaan pikkulapsiperheissä kohdattavan päihde- ja riippuvuusongelman asiantuntijana Päiväperho pyrkii palvelemaan sekä asiakas- että yhteisötaholla. Asiantuntijavaikuttamista toteutetaan lisäämällä tietoa päihde- ja riippuvuusongelmista lapsiperheissä, markkinoimalla Päiväperhon palveluja sekä pyrkimällä aktiivisesti vähentämään päihde- ja riippuvuusongelmiin edelleen liittyvää häpeäpelemaa eli stigmaa. Tiedon lisäämistä edistetään toteuttamalla koulutuksia toisille ammattilaisille ja yhteistyötahoille. Asiakastilanteissa tiedon lisääntymistä tuetaan konsultaatiotoiminnan sekä työpari- ja verkostotyön avulla. Päiväperho toimii matalan kynnyksen tahona myös ammattilaisille, sillä yhteistyön aloittamiseen ei tarvita erillistä lähetettä ja konsultaatioita voi tehdä myös anonyymisti. Opiskelijaohjauksen kautta tietoa voidaan lisätä ammattiin valmistuville ja ryhmätoiminnassa asiakkaille. Tietoa

pyritään lisäämään sekä Päiväperhon henkilöstölle että muille asiantuntijoille ja asiakkaille myös hyödyntämällä kokemusasiantuntijoita. Päiväperho toimii aktiivisessa yhteistyössä alueen tutkimus- ja kehittämistyötä tekevien tahojen, kuten yliopiston, ammattikorkeakoulujen, kaupunkiorganisaation ja järjestötoimijoiden kanssa.

Päiväperhon palveluista pyritään jakamaan kattavasti tietoa, jotta asiakkaat ohjautuisivat mahdollisimman hyvin heille sopiviin palveluihin. Tietoa jaetaan pitämällä aktiivisesti yhteyttä yhteistyötahoihin, luomalla uusia yhteistyöverkostoja sekä kutsumalla tahoja vierailukäynneille. Tiedottamista tehdään aktiivisesti myös asiakaskohtaisissa neuvotteluissa. Sosiaalisen median palveluja ja videosesittelyjä hyödynnetään, jotta palveluista ja ajankohtaisista asioista voidaan tiedottaa suurempia joukkoja

kerrallaan. Oppilaitosyhteistyö on tärkeä kanava palveluista tiedottamiseen tulevaisuuden ammattilaisia ajatellen. Päiväperhon toimintaa esitellään myös erilaisissa ammattilaisille ja asiakkaille suunnatuissa konferensseissa.

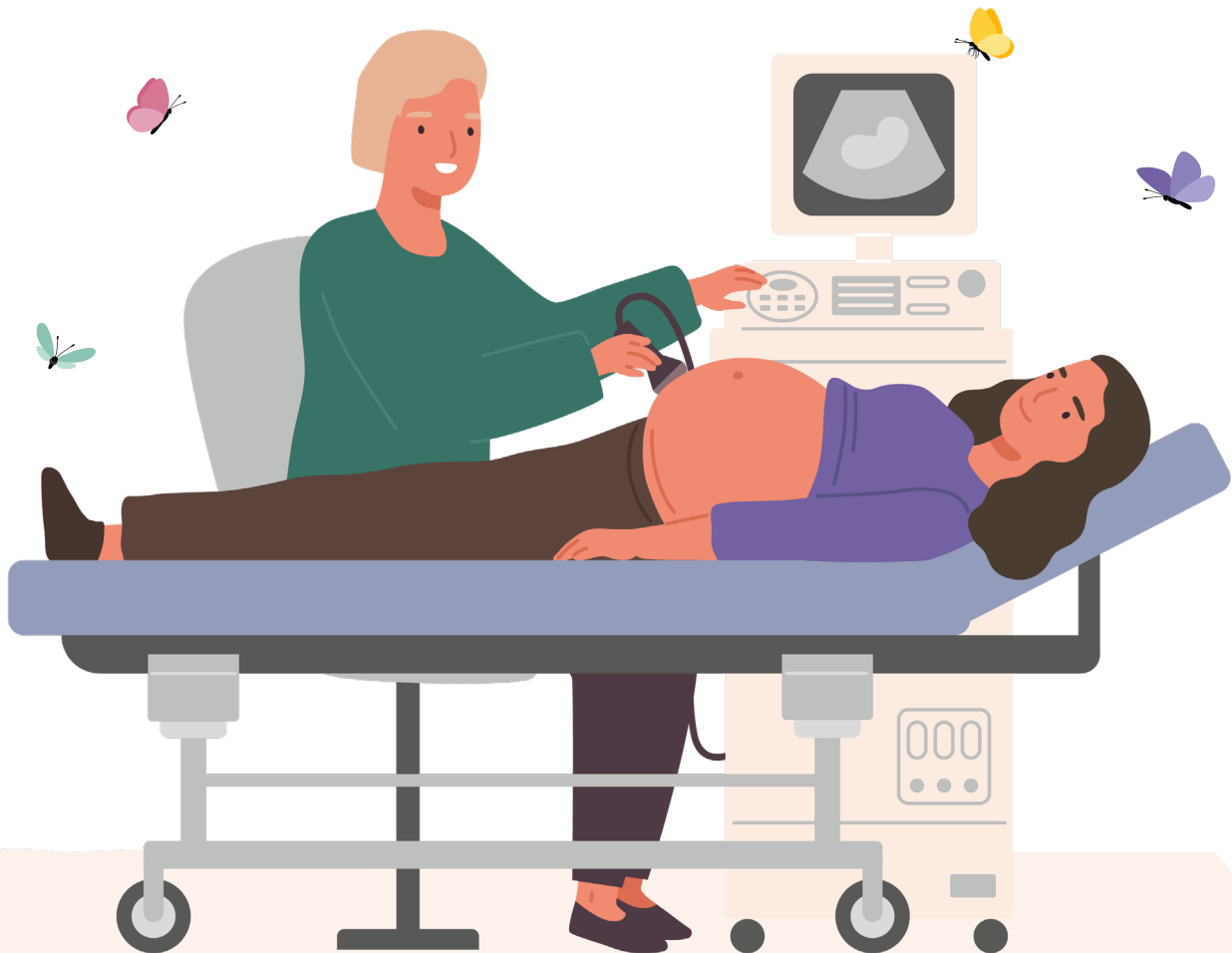
Asiantuntijavaikuttamisen piiriin kuuluu myös päihde- ja riippuvuusongelmia ympäröivän stigman vähentämiseen pyrkivä toiminta, sillä häpeä ja leimautumisen pelko voivat estää hoitoon hakeutumista tai vaikeuttaa avun vastaanottamista. Tärkeä osa stigman vähentämistä on oikean tiedon jakaminen päihde- ja riippuvuusongelmien syistä, oireista ja

toipumisesta. Stigmaa pyritään vähentämään myös korostamalla inhimillisyyden, arvostavan kohtaamisen, asiakkaaseen tutustumisen ja empatian merkitystä päihde- ja riippuvuusongelmaisten asiakkaiden kanssa työskennellessä. Monet ammattilaiset saattavat jännittää asiakkaiden kohtaamista ja luonteva päihdeasioista keskustelun mallintaminen voi edistää ammattilaisen kykyä aitoon kohtamiseen. Kokemusasiantuntijoiden hyödyntäminen voi vähentää stigmaa tarjoamalla kasvat kokemuksille yleisten kuvausten rinnalle. Mediatyöskentelyn kautta tietoa, inhimillisyyden korostamista ja asiakaskokemuksia pyritään saamaan laajemmin yleisön tietoisuuteen.

## Kansalaisvaikuttaminen

Asiantuntijuuden lisäksi Päiväperho toimii kansalaisvaikuttajana osana yhteiskunnallista päätöksentekoa ja keskustelua. Yhteiskunnalliseen päätöksentekoon osallistutaan pitämällä yhteyttä sekä kunta- että valtakuntatason päättäjiin, jotta päihde- ja riippuvuusongelmiin liittyvä päätöksenteko ja päätösten vaikutukset olisivat mahdollisimman hyvin päätävien tahojen tiedossa. Päiväperhon edustajat

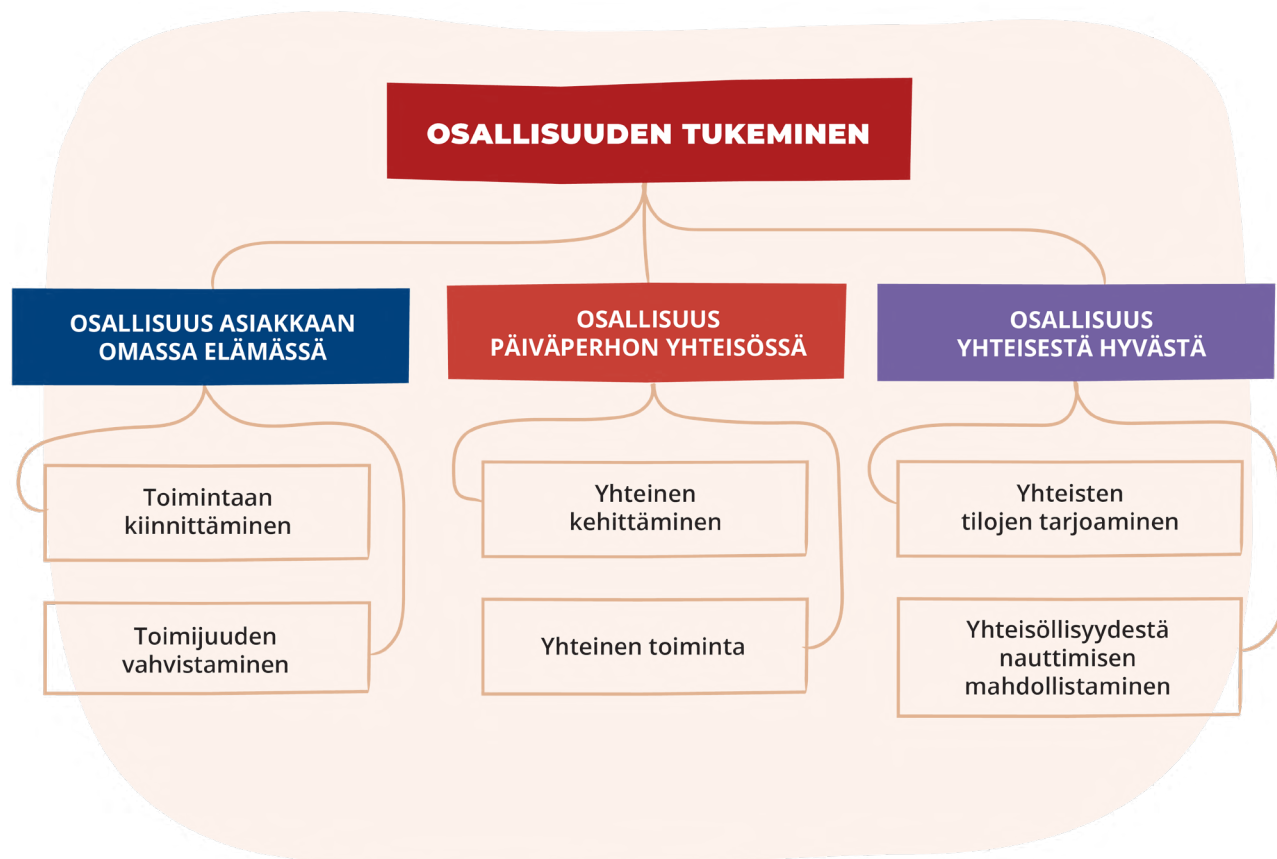
osallistuvat myös tarvittaessa erilaisiin päätöksiä ja linjauksia valmisteleviin työryhmiin. Myös organisaation omien palveluiden kehittämiseen osallistutaan Päiväperhon taholta aktiivisesti. Julkiseen keskusteluun päihde- ja riippuvuusongelmista osallistutaan mediatyöskentelyn, konferenssiesiintymisten ja sosiaalisen median hyödyntämisen kautta.



## Osallisuuden tukeminen

Asiakkaiden toipumista ja hyvinvointia edistetään Päiväperhossa tukemalla asiakkaan osallisuutta. Terveiden ja hyvinvoinnin laitoksen (2021) mukaan osallisuus vaikuttaa merkittävästi esimerkiksi hyvinvointiin, tulevaisuudenuskoon ja turvallisuuden tunteeseen. Osallisuutta tukemalla pyritään vähen-

tämään eriarvoisuutta, köyhyyttä, syrjäytymistä ja syrjintää. Päiväperhossa osallisuuden tukemisen lähtökohtana on asiakkaan osallisuus omaan hoitoonsa. Asiakasta tuetaan osallisuuteen omassa elämässään, Päiväperhon yhteisössä ja yhteiskunnassa.



### Osallisuus asiakkaan omassa elämässä

Asiakkaan osallisuutta omassa elämässään pyritään edistämään tukemalla asiakkaan kiinnittymistä sekä Päiväperhon sisäisiin että ulkoisiin palveluihin. Asiakaita kutsutaan aktiivisesti toimintaan ja tarvittaessa myös haetaan tai saatetaan asiakaskäynneille tai tapaamisiin. Palvelut ovat asiakkaalle maksuttomia ja matalalla kynnyksellä saavutettavia, mikä tukee asiakkaan mahdollisuutta palveluiden käyttöön. Kohtaamistyön kautta asiakkaalle välitetään kokemus kohdatuksi ja kuulluksi tulemisesta kunnioittavalla ja arvostavalla tavalla.

Myös asiakkaan toimijuutta vahvistamalla tuetaan osallisuutta. Asiakkaan kanssa pyritään terapeutti-

seen allianssiin, eli liittolaisuuteen asiakkaan tilanteen parantamiseksi asiakkaan ehdoilla (Del Re ym. 2012). Asiakkaalle tarjotaan hänen tilanteeseensa liittyvää tietoa, jotta hän voi tehdä tietoon perustuvia päätöksiä. Sopivia ratkaisuja ja vaihtoehtoja etsitään yhdessä asiakkaan kanssa ja hoitoneuvottelujen kautta varmistetaan asiakkaan äänen kuuluminen myös yhteistyöverkostoissa. Voimavarakeskeisen työtteen avulla tuetaan asiakasta näkemään mahdollisuuksia esteiden sijaan. Kokonaisvaltaista hyvinvointia tukemalla pyritään asiakkaan arjen muodostumiseen sellaiseksi, että hänen toimijuutensa mahdollistuu parhaalla mahdollisella tavalla.

### Osallisuus Päiväperhon yhteisössä

Osallisuutta Päiväperhon yhteisössä tuetaan yhteisen kehittämisen ja toiminnan kautta. Toiminnan

kehittämisessä ja suunnittelussa hyödynnetään säännöllisin väliajoin kerättyä ja tilannekohtaista



asiakaspalautetta. Asiakaskokouksissa asiakkaat pääsevät tuomaan esiin näkökulmaansa Päiväperhon toimintaan ja ideoimaan uusia tapahtumia ja toimintoja. Päiväperho osallistuu erilaisiin asiakkaiden kanssa toteutettaviin kehittämishankkeisiin. Arjessa yhteistä toimintaa ovat päivittäiset yhteiset

ruokailut asiakkaiden kanssa, vuodenkiertoon liittyvien juhlapäivien juhlistaminen kausitapahtumissa sekä kokemusasiantuntijuuden hyödyntäminen esimerkiksi Päiväperhon koulutustoiminnassa. Asiakkaita tuetaan myös vain asiakkaista koostuvaan vertaistuelliseen yhteisöön.

## Osallisuus yhteisestä hyvästä

Osallisuuteen kuuluu myös pääseminen osaksi yhteisön tarjoamista positiivisista puolista ja Päiväperhossa sitä tuetaan tarjoamalla yhteisiä tiloja ja mahdollistamalla yhteisöstä nauttimista. Kohtaamispaikkatoiminta tarjoaa tilan yhteisölliseen toimintaan arkisissa kohtaamisissa ja yhteisömuotoisessa päihdeperhekuntoutuksessa yhteisö toimii myös hoitavana elementtinä. Päiväperhossa myös järjestetään kaikille avoimia tapahtumia sekä tarjotaan tiloja asiakkaiden käyttöön, esimerkiksi perhejuhlan järjestämistä varten. Yhteisöllisyydestä nauttimista

mahdollistetaan tarjoamalla turvallinen ympäristö ja mahdollisuus yhdessäoloon toisten kanssa sekä tukemalla yhteenkuuluvuuden tunnetta. Asiakkaiden kunnioittava ja tasapuolinen kohtelu sekä tietojen ja taitojen jakaminen yhteisössä molemminpuolisesti asiakkaiden ja työntekijöiden kesken mahdollistavat arvostuksen kokemuksia. Vapaamuotoisen ryhmätoiminnan avulla luodaan mukavia yhdessäolon hetkiä, esimerkiksi luonnosta nauttien, ilman hoitollisten tavoitteiden asettamaa työntekijä - asiakas - asetelmaa.



# Lähteet

- Arponen A. (2019). Päihteitä käyttävien raskaana olevien naisten ja vauvaperheiden palvelut vuonna 2018: Nykytila ja kehittämisehdotukset. Terveiden ja hyvinvoinnin laitos, Työpaperi 31/2019. <http://www.julkari.fi/handle/10024/138942>
- Behnke M. & Smith V. (2013). Prenatal Substance Abuse: Short- and Long-term Effects on the Exposed Fetus. *Pediatrics* 131(3), 1009-1024. DOI: 10.1542/peds.2012-3931
- Chartier M., Walker J. & Naimark B. (2010). Separate and cumulative effects of adverse childhood experiences in predicting adult health and health care utilization. *Child Abuse & Neglect* 34 (6), 454-464. DOI: 10.1016/j.chiabu.2009.09.020
- Cohen L., Hien D. & Batchelder S. (2008). The Impact of Cumulative Maternal Trauma and Diagnosis on Parenting Behavior. *Child Maltreatment* 13(1), 27-38 DOI: 10.1177/1077559507310045
- Del Re A., Flückiger C., Horvath A., Symonds D. & Wampold B. (2012). Therapist effects in the therapeutic alliance–outcome relationship: A restricted-maximum likelihood meta-analysis. *Clinical Psychology Review* 32(7), 642-649. DOI: <https://doi.org/10.1016/j.cpr.2012.07.002>
- Flykt M., Punamäki R-L., Belt R., Biringen Z., Salo S., Posa T. & Pajulo M. (2012). Maternal Representations and Emotional Availability Among Drug-Abusing and Nonusing Mothers and Their Infants. *Infant Mental Health Journal* 33(2), 123-138. DOI: 10.1002/imhj.21313
- Foli K. & Thompson J. (2019). The Influence of Psychological Trauma in Nursing. *Sigma*, Indianapolis. 111-134.
- Ginsburg K., Committee on Communications & Committee on Psychosocial Aspects of Child and Family Health. (2007). The Importance of Play in Promoting Healthy Child Development and Maintaining Strong Parent-Child Bonds. *Pediatrics* 119(1), 182-191. DOI: 10.1542/peds.2006-2697
- Grubman O., Naz Hussain F. & Brustman L. (2020). Substance Abuse in Pregnancy. *Topics in Obstetrics & Gynecology* 40(6), 1-7. DOI: 10.1097/01.PGO.0000659552.52883.da
- Huumeongelmaisen hoito. (2018). Käypä hoito - suositus. Huumeongelmaisen hoito. Verkkosivusto: <https://www.kaypahoito.fi/hoi50041#s6>. Viitattu 23.3.2021.
- Matthey S., Črnčec R., Hales A. & Guedeney A. (2013). A Description of the Modified Alarm Distress Baby Scale (m-ADBB): an Instrument to Assess for Infant Social Withdrawal. *Infant Mental Health Journal* 34(6), 602-609. <http://dx.doi.org.libproxy.tuni.fi/10.1002/imhj.2...>
- Pajulo H., Pajulo M., Jussila H. & Ekholm E. (2016). Substance -Abusing Pregnant Women: Prenatal Intervention Using Ultrasound Consultation and Mentalization to Enhance the Mother-Child Relationship and Reduce Substance Use. *Infant Mental Health Journal* 37(4), 317-334. DOI: 10.1002/imhj.21574
- Pajulo M., Salo S. & Pyykkönen N. (2015). Mentalisaatio ihmistä suojaavana tekijänä. *Duodecim* 131(11), 1050-1057. <https://www.duodecimlehti.fi/duo12278>
- Savolainen M. (2021). Voimauttavan valokuvan menetelmä. Dialoginen näkemisen tapa työvälinaena oman itsen ja toisen korjaavaan katsomiseen. Verkkosivusto: <http://www.voimauttavavalokuva.net/menetelma.htm>. Viitattu 31.3.2021.
- Suomen realiteettiterapiayhdistys ry. (2021). Verkkosivusto: <https://www.realiteettiterapia.fi/soveltuvuus/ohjaus/>. Viitattu 31.3.2021.
- Rakkolainen M., Koski-Jännes A., Tolonen K. & Tuomisto M. (2015). Päihdeasiakkaan taustan ja motivoivan alkuhaastattelun yhteydet hoidon tuloksiin. *Sosiaalilääketieteellinen aikakauslehti* 52, 102-117.

Roscoe J., Lery B., Chambers J. (2018). Understanding child protection decisions involving parents with mental illness and substance abuse. *Child abuse & neglect* 81(07), 235-248. DOI: 10.1016/j.chiabu.2018.05.005

Räikkönen K. (2006). Psykologisen kehityksen sikiöaikainen ohjelmoituminen. *Tieteessä tapahtuu* 7/2006.

Shaffer H., LaPlante D., LaBrie R., Kidman R., Donato A. & Stanton M. (2004). Toward a Syndrome Model of Addiction: Multiple Expressions, Common Etiology. *Harvard review of psychiatry* 12 (6), 367-374. DOI: 10.1080/10673220490905705

Shumway S., Bradshaw S., Harris K. & Baker A. (2013). ) Important Factors of Early Addiction Recovery and Inpatient Treatment. *Alcoholism Treatment Quarterly* 31(1), 3-24. DOI: 10.1080/07347324.2013.747313

Southern C., Lloyd C., Liu J., Wang C., Zhang T., Bland M. & MacPherson H. (2016). Acupuncture as an intervention to reduce alcohol dependency: a systematic review and meta-analysis. *Chinese medicine* 11. DOI:10.1186/s13020-016-0119-4

Strengell P., Väisänen I., Joukamaa M., Luukkaala T. & Seppä K. (2014). Psychiatric comorbidity among substance misusing mothers. *Nordic Journal of Psychiatry* 69(4), 315-321. DOI: 10.3109/08039488.2014.978892

Suomen dialektisen käyttäytymisterapian yhdistys ry. (2021). Verkkosivusto: <https://dkt-yhdistys.fi/hoitoon-hakeutuminen/>. Viitattu 23.3.2021.

Sussman S., Milam J., Arpawong T., Tsai J., Black D. & Wills T. (2013). Spirituality in addictions treatment: wisdom to know...what it is. *Substance use & misuse* 48 (12), 1203-1217. DOI: 10.3109/10826084.2013.800343

Terveiden ja hyvinvoinnin laitos (2021). Osallisuuden osa-alueet ja osallisuuden edistämisen periaatteet. Verkkosivusto: <https://thl.fi/fi/web/hyvinvoinnin-ja-terveyden-edistamisen-johtaminen/osallisuuden-edistaminen/heikoimmassa-asemassa-olevien-osallisuus/osallisuuden-osa-alueet-ja-osallisuuden-edistamisen-periaatteet>. Viitattu 21.4.2021.

The Theraplay Institute. (2021). Module 3: Marschak Interaction Method: Administration, Scoring, and Feedback for Theraplay Practice. Verkkosivusto: <https://theraplay.org/training/training-programs/theraplay-modules/module-three-marschak-interaction-method-administration-scoring-and-feedback-for-the-theraplay-practice/>. Viitattu 6.4.2021.

Traumaterapiakeskus. (2021). Verkkosivusto: <https://www.traumaterapiakeskus.com/ryhmat2>. Viitattu 23.3.2021.

Upadhyaya S., Chudal R., Luntamo T., Sinkkonen J., Hinkka-Yli-Salomäki S., Kaneko H. & Sourander A. (2019). Parental Risk Factors among Children with Reactive Attachment Disorder Referred to Specialized Services: A Nationwide PopulationBased Study. *Child Psychiatry & Human Development* 50, 546–556. DOI: <https://doi.org/10.1007/s10578-018-00861-6>

Walsh C. MacMillan H. & Jamieson E. (2003). The relationship between parental substance abuse and child maltreatment: findings from the Ontario Health Supplement. *Child Abuse & Neglect* 27(12), 1409-1425. DOI: <https://doi.org/10.1016/j.chiabu.2003.07.002>



# TAMPERE

Johtaja  
Toimistos sihteeri

050 345 0796  
040 800 7678

## **Konsultaatio**

Puhelin  
Sähköposti

041 731 0395  
paivaperho\_konsultaatio@tampere.fi

## **Kohtaamispaikka, korvaushoito sekä äitiys- ja lastenneuvola**

Osastonhoitaja  
Terveystenhoitajat

040 801 6556  
040 800 7315  
040 801 6559  
044 486 3173  
040 806 3941

Kohtaamispaikka ja seulat

## **Perheiden osastohoito**

Osastonhoitaja  
Kriisiosasto  
Perhekuntoutus

040 800 7965  
040 801 6632  
044 486 3176

[www.tampere.fi/paivaperho](http://www.tampere.fi/paivaperho)

**IG ja FB:** @tre.paivaperho

Romsinpolku 6, 33180 Tampere  
Bussi nro 2 (Pyynikintori-Rauhaniemi)

