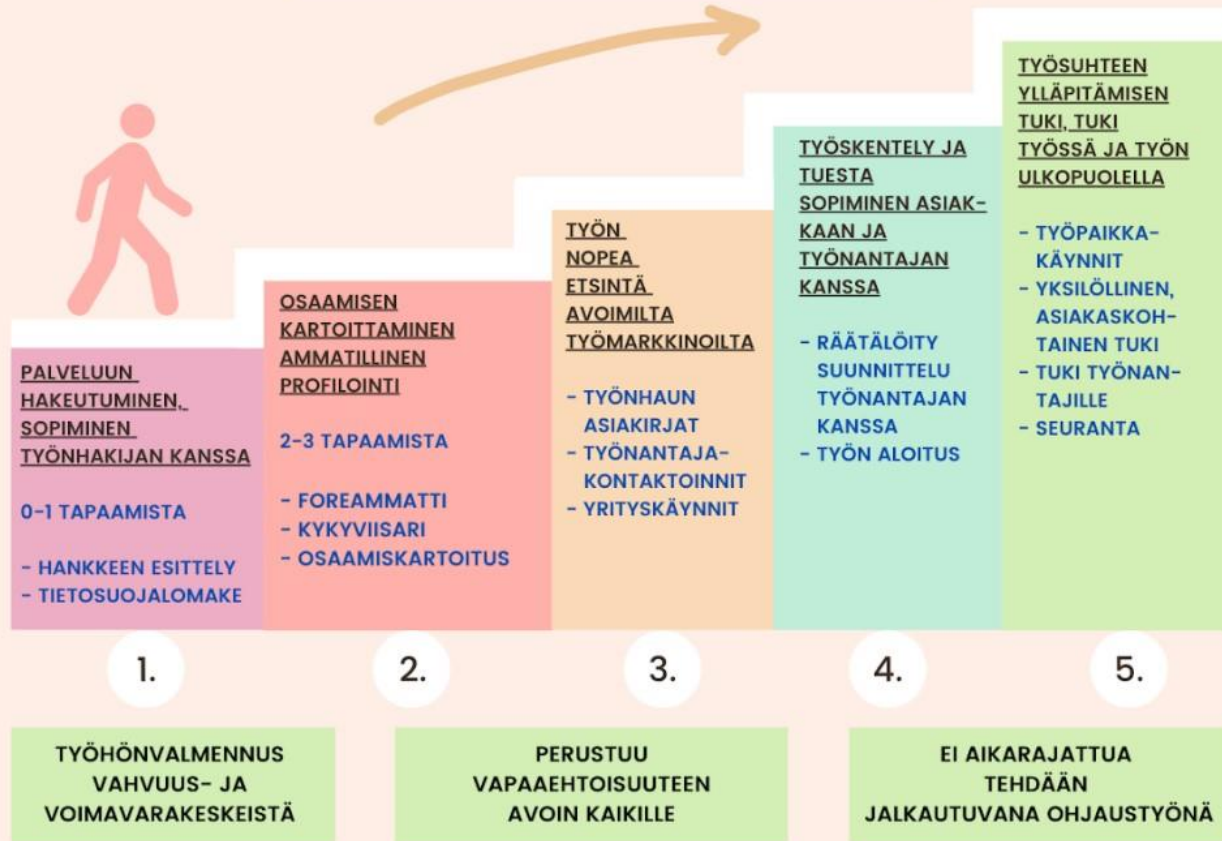


Laatukriteereihin perustuvan tuetun työhönvalmennuksen tulokset Rovaniemellä 2021- 2022

Hankepäällikkö Pia-Leena Salo,

TUETTU TYÖHÖNVALMENNUS TYÖKYKY KÄYTTÖÖN-HANKKEESSA



**Työhön-
valmennus
prosessi,
Rovaniemi**

Meille asiakkaaksi

Asiakasohjaus on perustunut täysin siihen, että valmennuksesta kiinnostuneet, työllistymään motivoituneet henkilöt ovat halunneet työhönvalmentajan rinnalla kulkijaksi. Emme itse ole olleet valitsemassa hankkeeseen asiakkaita.

Asiakkuudet ovat käynnistyneet ilmoittautumisjärjestyksessä.

Meidän asiakkaat

-70% asiakkaista on ollut työttömänä yli 12kk.

-> useita tähän ryhmään kuuluvista on ollut työttömänä yli 5-20 vuotta.

-20% asiakkaista on osatyökyvyttömyys/työkyvyttömyyseläkkeen saaja. Näistä puolet ovat osallistuneet avotyötoimintaan.

-10% asiakkaista on tarvinnut hyvin vähäistä tukea hankkeen asiakkuuden aikana.

-> Rohkaisua ja työn löytämiseen, aloitukseen ja jaksamiseen liittyvää tukea.

- Asiakkaila yhdistävänä tekijänä aito motivaatio työllistyä.

Työhönvalmennuksen asiakasohjaus ja yrityskontaktit 31.8.2022

ASIAKASOHJAUS VALMENNUKSEEN 2021-2022						
	Rovaniemi	Kemijärvi	yhteensä	%	Roi%	Kemijärvi%
sosiaalipalvelut	15	1	16	18,4	21,4	5,9
vammaispalvelut	11	1	12	13,8	15,7	5,9
TE-palvelut	8	6	14	16,1	11,4	35,3
Kuntakokeilu	18	6	24	27,6	25,7	35,3
LSHP/Terveystuolto	4	1	5	5,7	5,7	5,9
Oppilaitokset	3	0	3	3,4	4,3	0,0
Asiakas itse	7	0	7	8,0	10,0	0,0
Muu tah	4	2	6	6,9	5,7	11,8
	70	17	87	100,0	100,0	100,0

YRITYSKONTAKTIT	Ensikontakti	2. kontakti	3. kontakti	4. kontakti	5. kontakti	6. kontakti	7. kontakti	8. kontakti	9. kontakti	10. kontakti	yli 10 kor	Kaikki kor
ROVANIEMI	123	74	37	27	12	12	8	7	7	2	11	285
KEMIJÄRVI	25	15	13	9	7	7	1	1	1	0	0	76
YHTEENSÄ	148	89	50	36	19	19	9	8	8	2	11	361

LAATUKRITEEREIHIN PERUSTUVA TUETTU TYÖHÖNVALMENNUS TYÖKYKY KÄYTTÖÖN – HANKKEESSA 31.8.2022

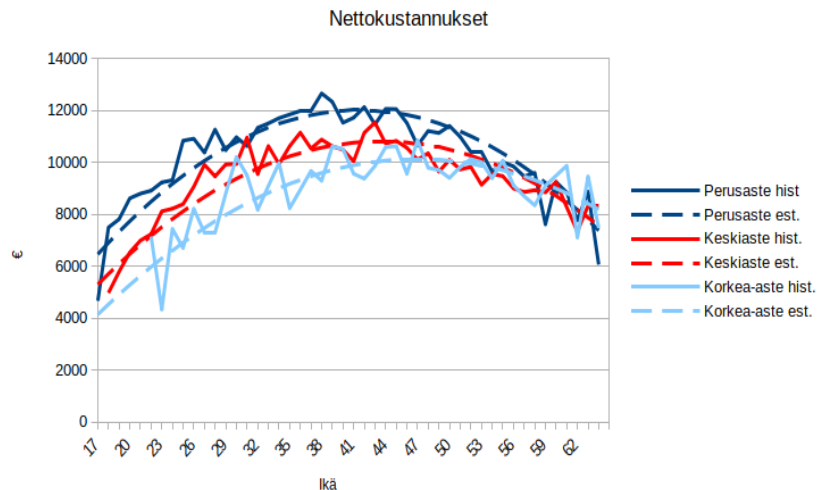
VALMENNUKSESSA		
ROVANIEMI	70	
KEMIJÄRVI	17	
yhteensä	87	
TYÖLLISTYNEET		
	työsuhteiden määrä	työllistyneet henkilöt
ROVANIEMI	59	37
KEMIJÄRVI	8	8
yhteensä	67	45
Rovaniemen työllisyyskerroin	0,84	0,53
Kemijärven työllisyyskerroin	0,47	0,47
TYÖKOKEILUSSA		
ROVANIEMI	5	
KEMIJÄRVI	7	
yhteensä	12	
Hankkeen työllisyyskerroin:	0,77	

JATKO-OHJAUTUMINEN:	Rovaniemi	Kemijärvi	yhteensä	%	Roi%	Kemijärvi%
Työllistynyt yritykseen	21	1	22	32,8	35,6	12,5
palkkatuella	7	2	9	13,4	11,9	25
yhteensä yrityksiin	28	3	31	46,3	47,5	37,5
Työllistynyt kaupungille	12	1	13	19,4	20,3	12,5
palkkatuella	8	0	8	11,9	13,6	0
Yhteensä kaupungille	20	1	21	31,3	33,9	12,5
Työllistynyt 3.sektorille	3	0	3	4,5	5,1	0
palkkatuella	8	3	11	16,4	13,6	37,5
yhteensä 3. sektorille	11	3	14	20,9	18,6	37,5
Oppisopimus	0	1	1	1,5	0,0	12,5
Kaikki työllistyneet yhteensä	59	8	67	77,0		

Työhönvalmennuksen taloudellisten hyötyjen arviointi 1. vuoden tulosten perusteella

Työttömyyden kustannukset

- Laskennassa käytetty työttömien keskimäärin käyttämiä etuuksia (asumistuki, toimeentulotuki, työttömyysetuudet) vähennettynä etuuksista maksetuilla veroilla
- Historiadatasta estimoitu käyrä
- Riippuu koulutusasteesta ja iästä



Taloudellisten vaikutusten arvio

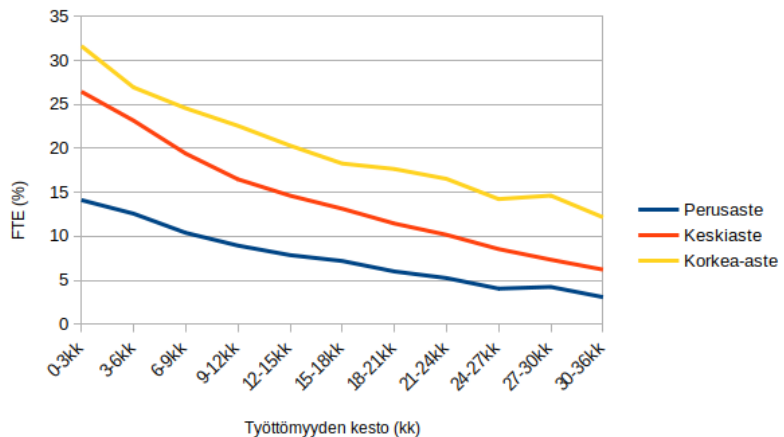
- Vaikutukset interventioskenaario vähennettynä ”mitä olisi tapahtunut muutenkin” -skenaariolla
- Satunnaistettua verrokiasetelmaa ei saatavilla, arvioitu miten olisivat työllistyneet ilman interventiota historiadatasta
 - Estimoitu FTE-luku (Full Time Equivalent), arvioi henkilötyövuosien määrää
 - Jos FTE = 100 %, kaikki työllistyneet koko ajan täysipäiväisesti, jos 0 %, kukaan ei ole työllistynyt hetkeksikään

Nettokustannukset annetuin oletuksin

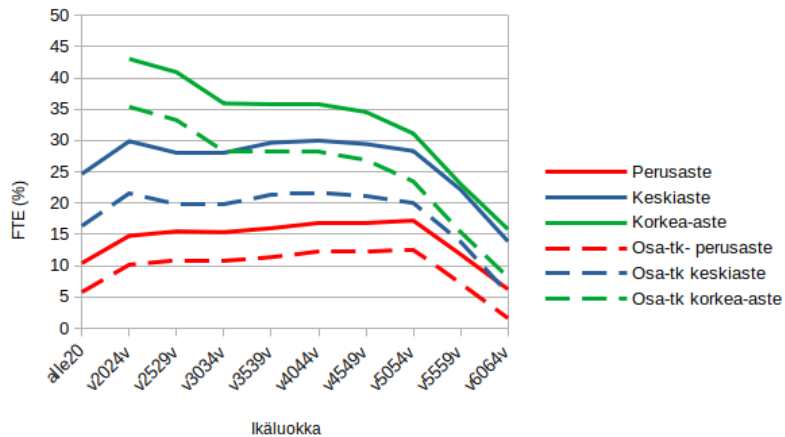
- FTE-lukuun vaikuttaa
 - Työttömyyshistoria
 - Ikä
 - Koulutusaste (perus-, keskiaste tai korkeampi)
 - Status ennen aloitusta (työttömyysetuus (Kelan vai kassan maksama etuus), tk-eläke, sairauspäiväraha, töissä)
 - Ks esimerkki seuraavalla kalvolla
- FTE-lasketaan jokaiselle henkilölle omansa
- Koko ryhmän arvioitu työllistyminen ilman interventiota lasketaan yksittäisten FTE-lukujen perusteella

FTE-luvun laskenta

Työttömyyspäivien vaikutus FTE-lukuun



län ja osatyökykyisyyden vaikutus FTE-lukuun



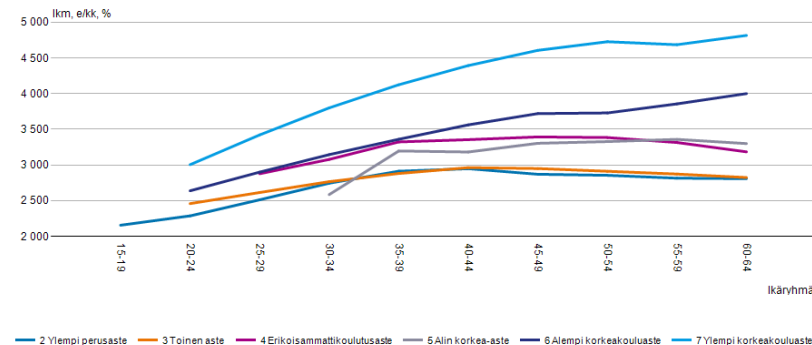
Työllisyyden taloudelliset hyödyt

Etuusmenojen vähenemän lisäksi

- Verokertymä palkoista
 - Pohjautuu Tilastokeskuksen palkkadataan
 - Riippuu koulutusasteesta ja iästä
- Työeläkemaksut
 - Menevät lyhyellä aikavälillä työeläkejärjestelmälle, mutta eläkeiässä korvaavat valtion eläkkeitä täysimääräisesti ja lisäksi niistä maksetaan veroja □ voidaan laskea täysimääräisesti hyödyksi

Mediaanipalkka 2020

Palkkarakenne muuttujina Koulutusaste ja Ikäryhmä. Yhteensä, Kokonaisansion mediaani, e/kk, 2020.



Työllistymistuloksia

- Datassa 62 henkilöä valmennuksessa
- Tässä datassa oli 30 työllistynyttä
- 1. valmennusvuosi: Aikaväli toukokuu 2021-huhtikuu 2022
- työhönvalmentajat: 2 htv panostus

Työllistyminen arviointi

- Hankkeen työllisyystulokset saatu työaikana viikossa, muunnettu FTE-luvuksi olettaen 37,5h pituinen työviikko
 - Osa-aikaisen työn ulkopuolinen aika joko osa-aikaeläkkeellä tai sovitellulla työttömyysetuudella
 - Oletuksena, että sama työhön osallistuminen jatkuu koko vuoden

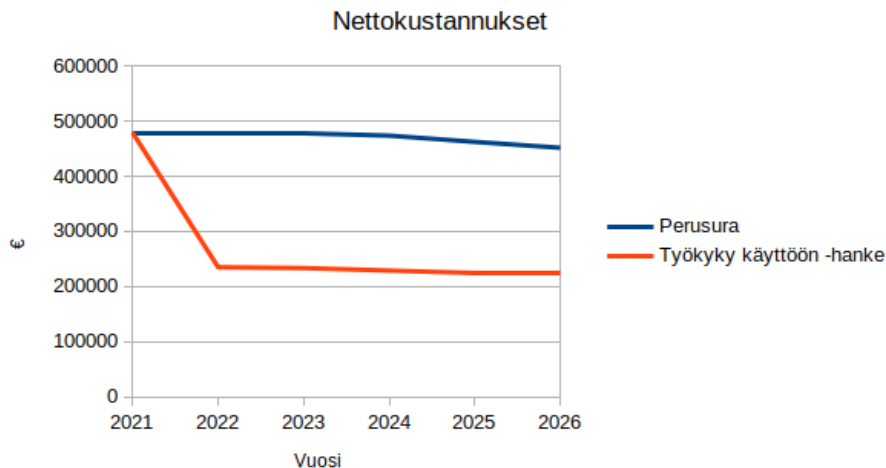
Taloudellisten vaikutusten arviointi

- Kun tarkastellaan vain lisääntyneitä verotuloja ja säästöjä etuuksissa, vaikutukset ovat 243 000 € (4000 € / osallistuja)

- Hankkeen työhönvalmennuksen (TL2)

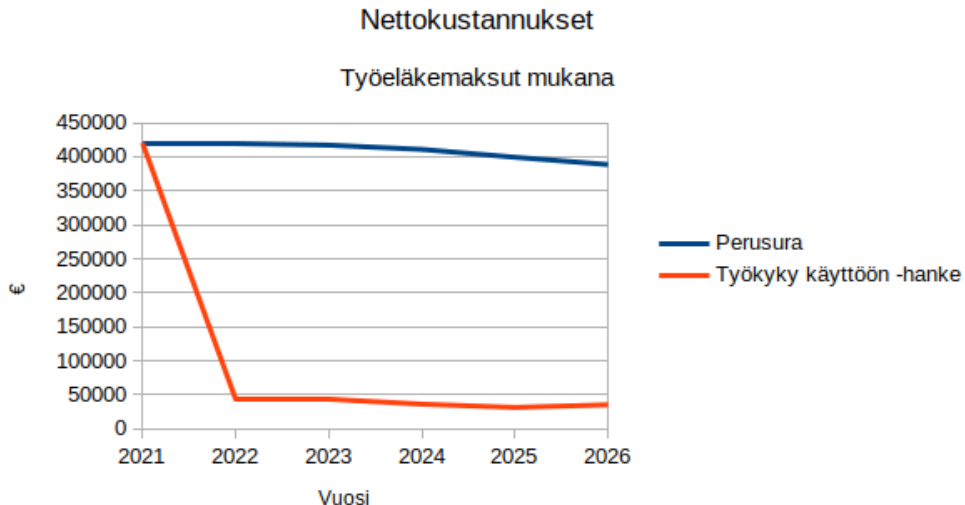
kokonaiskustannukset 94 000 :

- Erotus +149 000€



Taloudellisten vaikutusten arviointi

- Kun tarkasteluun otetaan lisäksi työeläkemaksut, vaikutukset ovat 375 000 € (6 150 €/ osallistuja) Hyöty 281 000€



Taloudellisten vaikutusten arviointi

- Hankkeen lopulliset vaikutukset selviävät ajan kuluessa kun nähdään vaikutusten pysyvyys
- Arvioinnissa ei otettu huomioon työttömyyden (oletettua) vaikutusta sairaanhoidon kustannuksiin
 - Esim *Työttömien sosiaali- ja terveystalouden käyttö rekisteritietojen valossa* (THL: TUTKIMUKSESTA TIIVIISTI 76/2021) mukaan työttömyyden pitkittymisellä ja sote-palveluiden käytöllä on yhteys

Taloudellisten vaikutusten arviointi

- **Ongelma:** Työllistymistä tai työvoiman ulkopuolelle siirtymistä ei pystytä todentamaan kunnolla URA-järjestelmästä. Taloudellisia hyötyjä ei lainkaan. Taloudellisten vaikutusten arviointi on työlästä, kallista ja kestää pitkään. Lopputuloksena tieto toimivista palveluista on ja tulee olemaan heikko.
- **Ratkaisu:** Annetaan työvoimapalveluille mahdollisuus seurata toimenpidekohtaisesti asiakkaiden työllistymistä tulorekisterin avulla. Tämä onnistuu tulorekisterin avulla helposti ja kustannustehokkaasti mutta nykyinen lainsäädäntö ei tätä salli. Tällä hetkellä tulorekisteriin ei voi saada edes tutkimuslupaa.
- **Hyödyt:** Saadaan ajantasaista tietoa eri toimenpiteiden tehokkuudesta ja työllistymisvaikutuksista sekä samalla voidaan arvioida työttömien työnhakijoiden yhdenvertaisuuden toteutumista eri toimenpiteissä.

Kiitos!

Pia-Leena Salo, hankepäällikkö pia-leena.salo@rovanimie.fi p. 040 183 6697

Petri Hilli KTT toimitusjohtaja petri.hilli@qsa.fi p. 040 754 2090

Liisa Björklund TT projektipäällikkö liisa.bjorklund@qsa.fi p. 040 5718866

QSA tutkimus | yhteiskunnallinen vaikuttavuus | strateginen muotoilu