

# Työkykyisempi Stadi –hanke Työkyvyn tuen palvelukokonaisuus

Helsinki

# Sisällysluettelo

1. Johdanto
2. Työkyvyn tuen toimintaympäristö Helsingissä
3. Työkykykoordinaattorin työn pilotointi
4. Työkyvyn tuen verkoston pilotointi
5. Työttömän terveystarkastus pilotointi
6. Ammattilaisten työkyvyn tuen osaamisen vahvistaminen



# 1. Johdanto

Helsingin kaupunki pitää tärkeänä osatyökykyisten ja pitkäaikaistyöttömien työ- ja toimintakyvyn vahvistamista ja työllistymisen edistämistä. Usein työttömillä on yhtäaikaisesti käytössä monia eri palveluita ja kokonaiskuva tilanteesta voi olla vaikea hahmottaa.

Työkykyisempi Stadi -hankeen aikana tavoitteena on tuoda työkyvyn tuen palvelut selkeämmin osaksi Helsingin terveys- ja hyvinvointikeskuksen prosesseja. Olemme rakentaneet Helsingin terveys- ja hyvinvointikeskusmallin sisälle työkyvyn tuen monilaisen palvelukokonaisuuden, jolla varmistetaan työttömän asiakkaan työkyvyn tuen oikea-aikainen tunnistaminen sekä eheät palveluketjut.



Palvelukokonaisuuden tärkeänä tavoitteena on myös vahvistaa Helsingin sosiaali- ja terveystoimen ammattilaisten työkyvyn tuen ja työllistymisen edistämisen osaamista.

Olemme tehneet kehittämistyötä yhteistyössä Helsingin työllisyyspalveluiden, Kelan, Tulevaisuuden sosiaali- ja terveyskeskus –hankkeen ja Helsingin terveys- ja hyvinvointikeskuksen (THK) kanssa.

- Palvelukokonaisuutta on kehitetty pilotoimalla työkykykoordinaattoritoimintaa, työkyvyn tuen verkostoa sekä työttömien terveystarkastusta terveysasemalla. Lisäksi ammattilaisille on pidetty työkyvyn tuen tietoiskuja.
- Pilotointien avulla saatiin arvokasta tietoa, jota Helsingissä voidaan jatkossa hyödyntää palveluiden kehittämisessä. Hankkeen jälkeen kehittäminen siirtyy kunnan sote-palveluiden vastuulle. Tätä varten on perustettu työryhmiä ja nimetty vastuuhenkilöitä.
- Työkykykoordinaattorityö jatkuu hankkeen jälkeen. Työkyvyn tuen verkoston jatkoa arvioidaan syksyn 2022 aikana.

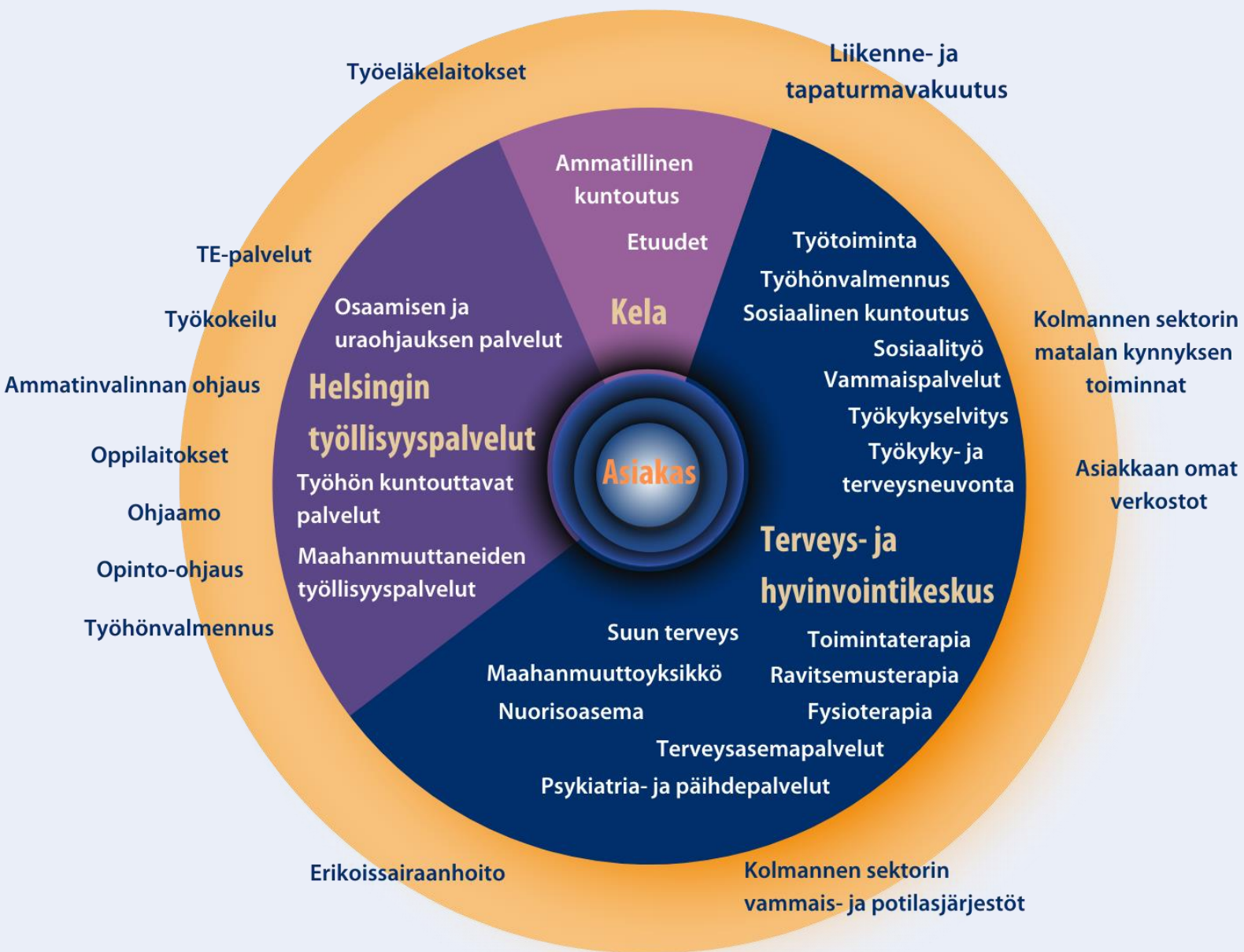
### **Työkyvyn tuen palvelukokonaisuuden kohderyhmät**

- Helsingiläiset
- Osatyökykyiset työelämän ulkopuolella olevat
- Pitkäaikaistyöttömät
- Kohderyhmän parissa työskentelevät ammattilaiset (työkyvyn tuen osaamisen vahvistaminen)



## **2. Työkyvyn tuen toimintaympäristö Helsingissä**

# Työkyvyn tuen toimintaympäristö



- Työkyvyn tuki on valikoima keinoja, jotka tukevat asiakkaan kuntoutumista ja työllistymistä.
- Helsingissä keskeisiä toimijoita asiakkaan rinnalla ovat sote- ja työllisyyspalvelut sekä Kela.
- Asiakkaan työkyvyn tuen tarpeita tulee tunnistaa palveluissa, joissa kohdataan työikäisiä.
- Usein työkyvyn tuen palvelut ovat monialaisia ja tarvitaan palveluiden yhteensovittamista.
- Asiakkaan itse asettamat tavoitteet ovat tärkeitä suunnitelmia tehdessä.

# Työkyvyn tuen tarpeen tunnistaminen

Kuka tunnistaa	Miten	Mittarit ja herätteet
Asiakas	<ul style="list-style-type: none"><li>Asiakas kokee tuen tarvetta</li></ul>	<ul style="list-style-type: none"><li>Kykyviisari</li></ul>
Asiakkaan läheinen	<ul style="list-style-type: none"><li>Asiakkaan läheinen kertoo</li></ul>	
Sosiaalihuollon työntekijä	<ul style="list-style-type: none"><li>Kuntouttavan tai vammaisten henkilöiden työtoiminnan arviointi (sisältää työtoimintapaikan arvioinnin ja asiakkaan itsearvioinnin)</li><li>Palvelutarpeen arviointi</li><li>Suunnitelmat (esim. asiakassuunnitelma, aktivointisuunnitelma)</li><li>Asiakastapaamiset - keskustelut</li><li>Paljon keskeytyksiä, kuten kuntouttava työtoiminta</li><li>Pitkittänyt työttömyys</li><li>Asiakkaan havainnointi esim. työtoiminnassa</li></ul>	<ul style="list-style-type: none"><li>Aikuisväestön hyvinvointimittari</li><li>Kykyviisari</li></ul>
Terveydenhuollon työntekijä	<ul style="list-style-type: none"><li>Asiakastapaamiset - keskustelut</li><li>Sairauslomat</li><li>Työttömän terveystarkastus</li><li>Toimintaterapeutin ja fysioterapeutin arviot</li><li>Työkykyarvio</li></ul>	<ul style="list-style-type: none"><li>Kykyviisari</li><li>Työkykypistemäärä</li><li>Mittaristot (esim. lääkärin, hoitajan, toimintaterapeutin, fysioterapeutin)</li></ul>
Helsingin työllisyyspalvelut	<ul style="list-style-type: none"><li>Asiakastapaamiset – keskustelut</li><li>Alkuhaastattelu ja työnhakukeskustelut – palvelutarpeen arviointi</li><li>Suunnitelmat (esim. työllistymissuunnitelma, monialainen suunnitelma)</li><li>Pitkittänyt työttömyys</li><li>Paljon palvelujen keskeytyksiä</li><li>Kuntouttavan työtoiminnan arvioinnit (työtoimintapaikan arviointi ja asiakkaan itsearviointi)</li><li>Työkokeilun palautteet (työnantajan ja asiakkaan palaute)</li></ul>	<ul style="list-style-type: none"><li>Kykyviisari</li><li>Työelämämatka</li></ul>
Kela	<ul style="list-style-type: none"><li>Sairauslomat</li><li>Sosiaalietuuksien hakemisen yhteydessä</li></ul>	<ul style="list-style-type: none"><li>Sairauslomien kesto</li><li>Kuntoutushaastattelun yhteydessä</li><li>Datalouhinnan hyödyntäminen</li></ul>



# 3. Työkykykoordinaattorin työn pilotointi

# Työkykykoordinaattorin työtehtävät hankkeen aikana



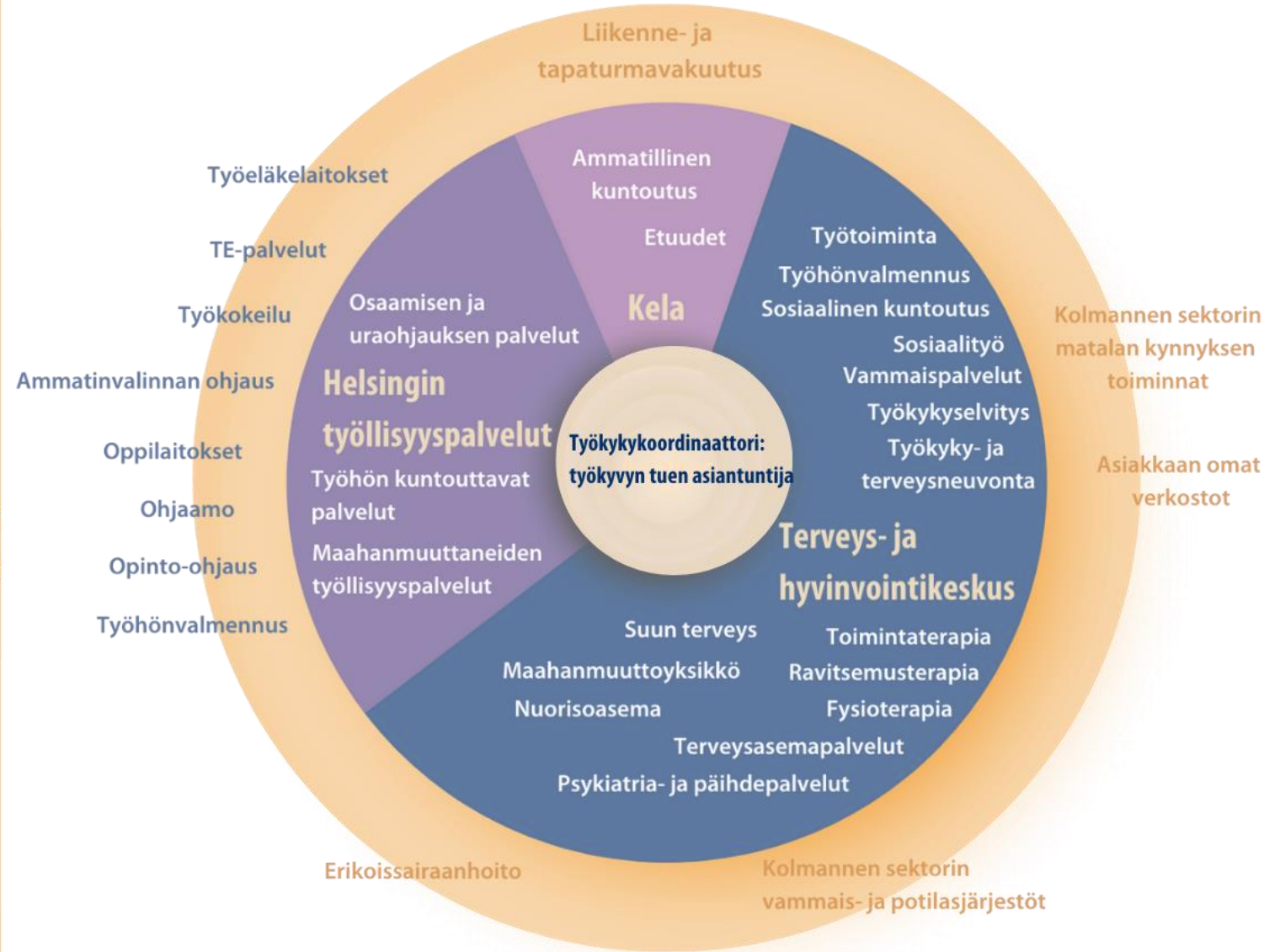
# Työkykykoordinaattorin työtehtävät jatkossa

## Asiakas- ja verkostotyö 80%

- Konsultointi
- Sote- ja vastuutyöntekijän kumppanina asiakastilanteissa
- Sillanrakentaja terveydenhuollon, sosiaalitoimen, Helsingin työllisyyspalveluiden sekä Kelan välillä
- PPT- ja työkyvyn tuen verkostossa toimiminen

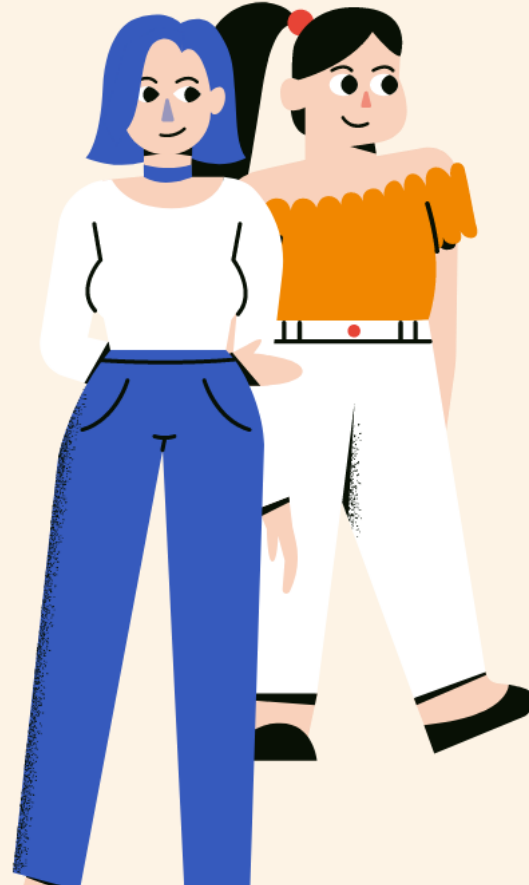
## Asiantuntijuus ja kehittäminen 20%

- Osaamisen ja tietotaidon ylläpito palveluista, lainsäädännöstä sekä monialaisesta yhteistyöstä
- Toistuvat työkyvyn tuen koulutukset ammattilaisille
- Työkyvyn tuen palveluiden ja prosessien kehittäminen THK:ssa
- Palveluiden tasavertaisuuden edistäminen



# Työkykykoordinaattorit hankkeen jälkeen

- Työkykykoordinaattorit lisäävät Työkykyselvityksen moniammatillisuutta ja osaamista → pitkäaikaistyöttömien ja osatyökykyisten asiakkaiden työ- ja toimintakyvyn arvioinnin lisäksi vahvistuu työkyvyn tukeminen ja työllistymisen edistäminen
- Kaupunkitasoinen työkyvyn tuen palvelu Helsingin terveys- ja hyvinvointikeskuksissa. Sosiaalihuoltolaki ja terveydenhuoltolaki velvoittavat palveluiden yhteensovittamiseen ja yhteistyöhön.
- Helsingissä vuonna 2023 kaksi työkykykoordinaattoria jatkavat asiakastyötä ja palvelukokonaisuuden kehittämistä
- Sijoittuminen: Nuorten ja aikuisten sosiaalityö, Lännen aikuissosiaalityö, Työkykyselvitys



**2 työkykykoordinaattoria**



**600-700 moniammatillista työkyvyn tuen ratkaisua vuodessa**

**Tulevaisuuden visio:**

Työkykykoordinaattorityö on vakiintunut osaksi Helsingin terveys- ja hyvinvointikeskuspalveluita.



# Case ”Stadin safka”

Stadin safkan työntekijä konsultoi työkykyselvityksen sosiaalityöntekijää, joka siirtää konsultaation työkykykoordinaattorille.

**1** Asiakas on kiinnostunut opiskelusta ja haluaa työelämään. Suomen kielen taito heikko. Hän on aiemmin työtapaturman vuoksi 30% eläkkeellä, lääkärin lausunnon mukaan ei sovellu aiempaan työhön.

Asiakas on yrittänyt itse saada tukea työkykyensä, siinä onnistumatta.

**4** Työkykykoordinaattori oli yhteydessä Helsingin työllisyyspalveluiden asiantuntijaan. Asiakkaan luvalla työkykykoordinaattori kertoi asiakkaan tilanteesta ja tuen tarpeesta.

Asiantuntija otti asiakkaaseen yhteyttä ja alkoi edistää hänen työllistymistään. Asiakkaalle löytyi kaksi sopivaa palvelua työllisyyspalveluiden kautta.

**2** Työkykykoordinaattori tapasi asiakkaan yhdessä aikuissosiaalityön sosiaalityöntekijän kanssa. Asiakas ei ollut ilmoittautunut työttömäksi työnhakijaksi.

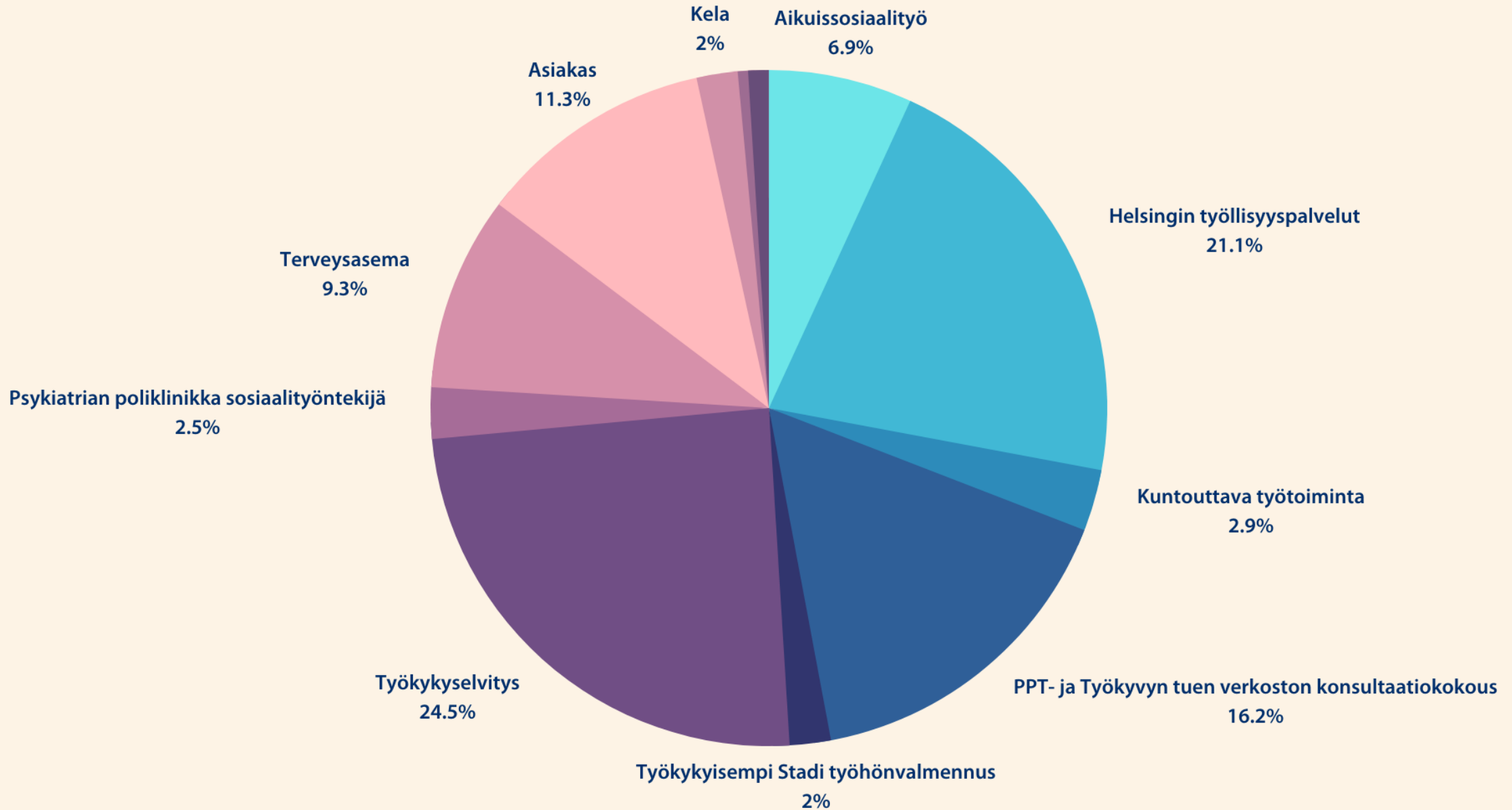
Työkykykoordinaattori kertoi suomen kielen kurssitarjonnasta ja ohjeistanut olemaan yhteydessä TE-toimistoon. Sieltä asiakkuus siirtynyt Helsingin työllisyyspalveluihin.

**3** Asiakas otti uudelleen yhteyttä työkykykoordinaattoriin, koska työllisyyspalveluiden asiantuntija ei ollut ottanut yhteyttä häneen.

**Ilman työkykykoordinaattorin työpanosta, asiakas olisi jäänyt ilman osatyökykyisen työllistymisen tuen palveluita tai palveluun pääsy olisi viivästynyt.**



# Työkykykoordinaattoreita konsultoineet tahot



# Työkykykoordinaattoreiden konsultointi



## Yleisimmät konsultaatioiden aiheet:

- Tietoa työkyvyn tuen keinoista
- Miten edetä asiakkaan tilanteessa
- Terveyspalveluiden saatavuus / niihin ohjaaminen
- Kuntoutusvaihtoehdot
- Koulutus / tuki opiskeluun

## Vuoden 2022 syyskuun loppuun mennessä:

- 300 konsultaatiota
- 200 eri asiakasta
- 500 kohdattua ammattilaista

# 4. Työkyvyn tuen verkoston pilotointi



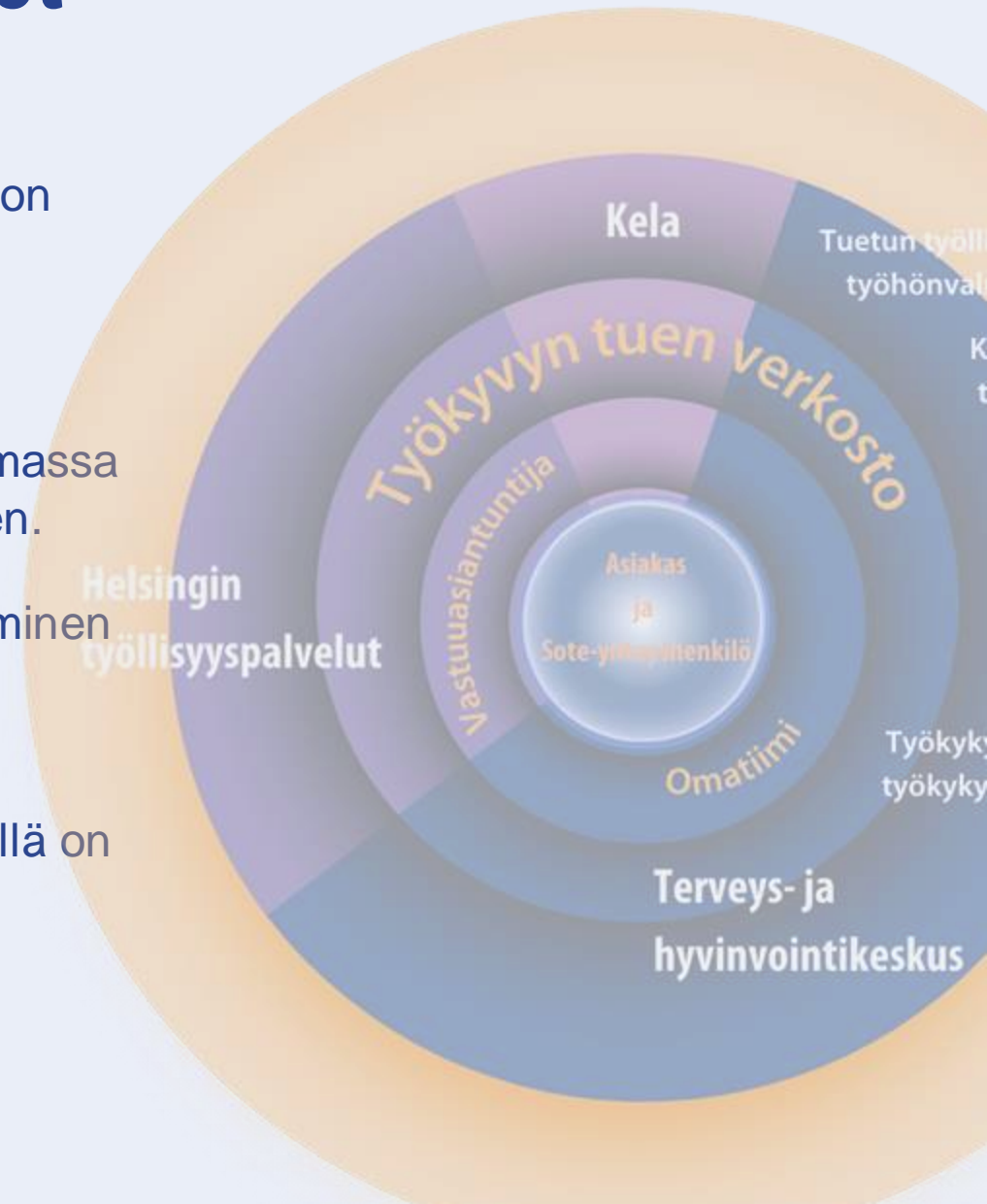
# Taustaa työkyvyn tuen verkostosta

- Työssä käyvillä on työterveyshuollon ja työnantajayhteistyön kautta käytössä työkyvyn tuen palvelut. Työelämän ulkopuolella olevilla työkyvyn tuen palvelut tulee tarjota peruspalveluissa, esimerkiksi sote- ja työllistymisen palveluissa.
- Työkyvyn tuen verkoston lähtökohtana on vahvistaa jo olemassa olevaa terveys- ja hyvinvointikeskuksen (THK) rakenteita ja välttää päällekkäistä työtä.
- Helsingin kaupungin THK:ssa on jo pidempään ollut sisäänrakennettu moniammatillinen toimintamalli paljon palveluja tarvitsevien (PPT) asiakkaiden palvelupolkujen edistämiseksi.
  - THK:ssa työskentelevät ammattilaiset kokoontuvat säännöllisesti yhteistyökokouksiin, jonne ammattilainen voi tuoda anonymisti asiakkaiden haastavia tilanteita.
  - Etsitään yhdessä ratkaisuja tilanteen selvittämiseksi.
  - Työkyvyn tuen verkosto integroitui kyseiseen toimintatapaan



# Työkyvyn tuen verkoston tavoitteet

- Tuoda työkyvyn tuen palvelut yhdenvertaisesti työterveyshuollon ulkopuolella olevien käyttöön.
- Lisätä asiakastyöhön työkyvyn tuen osaamista
- Painopisteen siirtäminen työkyvyttömyyden tarkastelusta olemassa olevan työkyvyn vahvistamiseen ja työllistymisen edistämiseen.
- THK:ssa työskentelevien ammattilaisten osaamisen vahvistaminen työkyvyn tukeen liittyvissä asioissa.
- Yhteistyön lisääminen THK:n ammattilaisten ja Te-toimiston/kuntakokeilun sekä Kelan kuntoutuspalveluiden välillä on ollut tarkoituksenmukaista asiakkaiden palveluiden oikea-aikaisuuden toteutumiseksi sekä ammattilaisten osaamisen kehittämiseksi.



# Mitä tehtiin tavoitteen saavuttamiseksi

- Palveluiden kartoittaminen aloitettiin työpajatyöskentelyn avulla. Työpajoja hyödyntämällä kuultiin THK:n, Helsingin työllisyyspalveluiden sekä Kelan ammattilaisia.
  - Työpajojen materiaalia analysointiin palvelumuotoilun keinoin.
  - Yhteistyö PPT-prosessinomistajan ja Tulevaisuuden sote-keskus –hankkeen kanssa. Hankkeen projektiryhmä, asiakaskehittäjäryhmä (kokemusasiantuntijat) sekä järjestökehittäjät (Kehitysvammaliitto, Vates, Autismiliitto, Eskot ry sekä Työttömien keskusjärjestö) ovat olleet mukana kehittämistyön arvioinnissa alusta alkaen.
- Esitys toimintamallista vietiin hankkeen ohjausryhmään sekä THK:n ohjausryhmään, päätös pilotoinnista.
- Pilotointi aloitettiin yhdessä Helsingin Lännen THK:n PPT-yhteistyökokouksessa toukokuussa 2022 ja ensimmäinen arviointitapaaminen toteutui elokuussa 2022, jossa sovittiin pilotin laajentaminen koko Helsingin kaupungin THK:n käyttöön.
- Arviointi jatkuu muun muassa käyttäjien Questback- kyselyiden ja hankkeen päiväkirjan avulla.



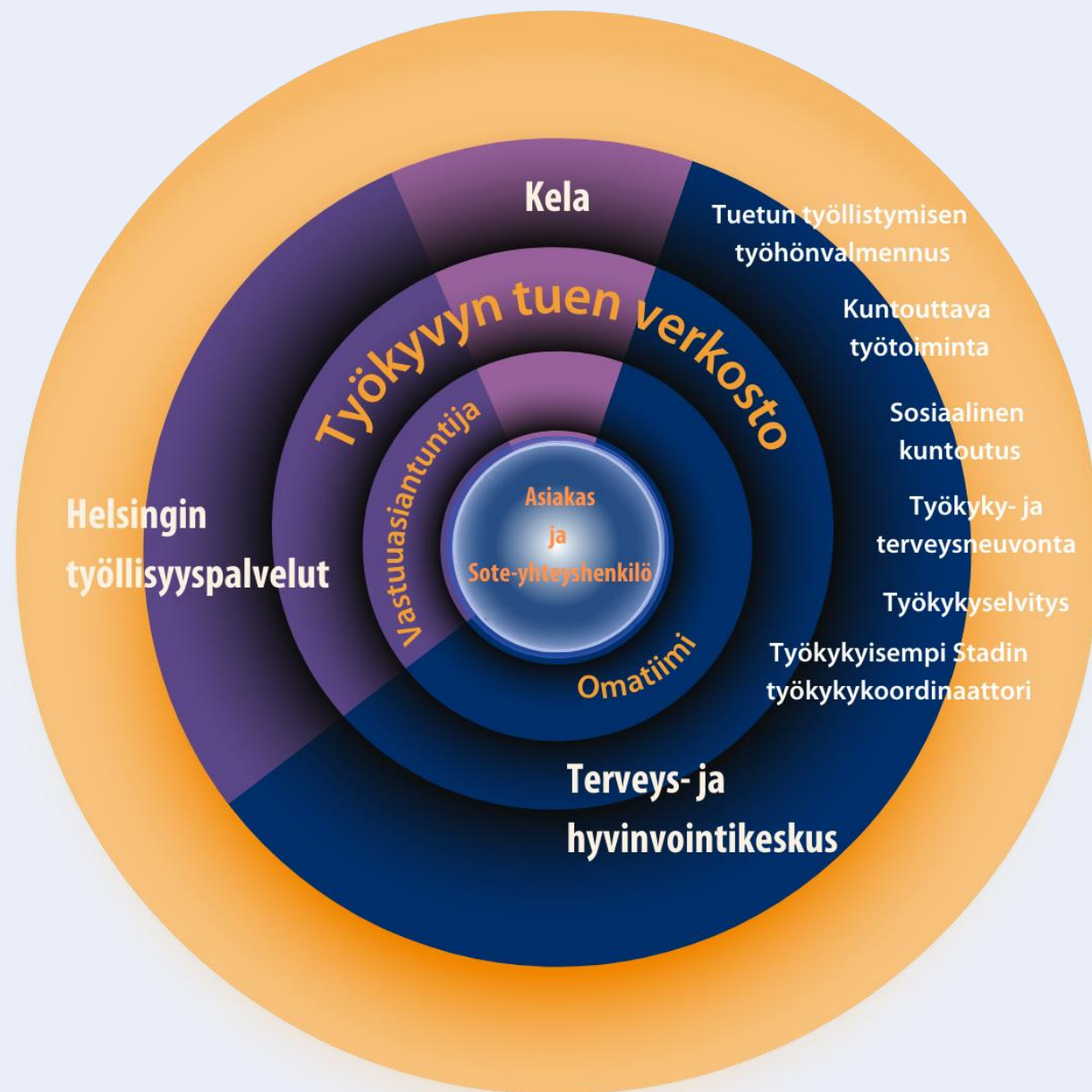
# Työkyvyn tuen verkoston hyödyt

- Toimintamallin kehittäminen ja arviointi jatkuu peruspalveluissa hankkeen jälkeen.
- Hankkeen lopulla on nähtävissä ammattilaisten osaamisen vahvistumista työkyvyn tuen asioissa sekä sidosryhmien palveluiden tuntemisessa. Verkosto toiminut sillanrakentajana palveluiden välille.
  - Yhteistyö palveluiden välillä on lisääntynyt. Kun ammattilaiset tuntevat toisensa, keskinäinen yhteistyö on helpompaa.
  - Ajatuksen siirtäminen asiakkaan jäljellä olevaan työkykyyn: verkosto ohjaa henkilöstöä tukemaan asiakkaan työkykyä jo ensikontaktilta
- Työkyvyn tuen verkoston olemassaolo on mahdollistanut asiakkaiden haastavien työkyvyn tuen tilanteiden ratkaisemisen monialaisesti.
  - Asiakkaiden tilanteisiin on löytynyt oikea-aikaisia ja sopivia palveluja. Muun muassa ammatillisen tieto kuntoutuksen palveluista on lisääntynyt.
  - Asiakaskokemus paranee palvelunohjausten selkeytyessä, koska asiakkaan pompottaminen palveluista toiseen vähenee.
  - Asiakkaat saavat myös nopeammin heille räätälöityjä palveluita.

# Sote-yhteyshenkilö ja työkyvyn tuen verkosto

Työkyvyn tuen verkosto tukee jo olemassa olevia THK:n malleja, kuten sote-yhteyshenkilöä ja omatiimiä. Helsingissä asiakasvastaava on sote-yhteyshenkilö.

- Sote-yhteyshenkilö rakentaa asiakkaan palvelutarpeen mukaisen omatiimin eli ammattilaisten verkoston
- Työkyvyn tuen verkoston asiantuntijat tukevat sote-yhteyshenkilöä tarvittaessa esim. verkoston kokoamisessa ja työkykykoordinaattori voi lähteä sote-yhteyshenkilön tueksi
- Sote-yhteyshenkilö yhteensovittaa asiakkaan palveluita hyödyntäen esimerkiksi asiakassuunnitelmia ja varmistaa asiakkaan palveluiden koordinoinnin palveluiden päättymiseen saakka. Asiakas on mukana luomassa omaa palvelupolkuaan.





# Keitä verkostoon kuuluu



Paljon palveluja tarvitsevien konsultaatiotapaamiseen osallistuvat terveys- ja hyvinvointikeskuksessa työskentelevät sote-alan ammattilaiset. Heidän lisäksi työkyvyn tuen verkostoon osallistuu seuraavien palveluiden ammattilaiset:

- Sosiaalinen kuntoutus
- Kuntouttava työtoiminta
- Työkyky selvitys
- Työkyky- ja terveysneuvonta
- Työkykyisempi Stadi työkykykoordinaattori
- Kela
- Helsingin työllisyyspalvelut
- Tuetun työllistymisen palvelu

# Työkyvyn tuen tarpeen tunnistaminen

Milloin työkyvyn tuen verkostoa tarvitaan?



Tunnistaminen

Verkoston kokoaminen

Omatiimi sopii työnjaosta ja seurannasta

Asiakkaan työ- ja toimintakyvyn tuen suunnitteluun ja yksilöllisen palvelutarpeen mukaisen tiimin kokoamiseen saa asiantuntija-apua: työkyvyn tuen verkostoa voi konsultoida matalalla kynnyksellä ja työkykykoordinaattorilta saa tukea työskentelyprosessin eri vaiheissa.

# Työkyvyn tuen verkoston vaikuttavuus

- Verkoston vaikuttavuutta on arvioitu päiväkirjan sekä Questback-kyselyn avulla.
- Päiväkirjaan on merkitty työkyvyn tuen verkostoon osallistuvat tahot, konsultaatioiden määrä, mistä palveluista konsultaatioita on tehty ja ovatko ammattilaiset saaneet ratkaisun kysymykseensä.
- Questback -kysely on seuranta, joka on toteutettu yhteistyössä tulevaisuuden sosiaali- ja terveyskeskus-hankkeen kanssa. Seuranta jatkuu vuoden 2022 loppuun.





# Päiväkirja

Konsultaatioiden määrä pilotin aikana: 14kpl

## Aiheet konsultaatioissa

- Koulutuksen keskeytyminen, tuki uudelleen koulutukseen/työllistymiseen
- Varhainen tuki työelämään paluuseen (psykoosiin sairastuneelle)
- Onko työkyky selvitys ajankohtainen iän vuoksi, seuraava askel?
- Terveystilasta syistä kokee ettei ole työkykyinen, mistä tuki ja hoito?
- Vuosia päihteidenkäyttöä, pitkään sairauslomalla. Työn menetyksen uhkana.
- Työterveys jättänyt kesken mahdolliset tutkimukset ja tuen. Mistä apua?
- Työelämään siirtyminen edessä, psyykkistä tukea tarvitsee. Mihin palveluun ohjata?

## Ketkä konsultoivat

- Terveystieteen fysioterapeutti
- Työkykykoordinaattori
- Työkyky selvityksen sosiaalityöntekijä
- Kela-asiantuntija
- Aikuissosiaalityöstä sosiaalityöntekijä
- Sosiaalinen kuntoutus kuntoutusohjaaja
- Maahanmuuttoyksikön sosiaaliohjaaja
- Päihdepoliklinikan sosiaaliohjaaja



# Questback-kysely

- Vastaajista n. 80 % oli tyytyväisiä tai erittäin tyytyväisiä Lännen ppt-tiimiin (Mittaus kolmen kuukauden ajalta, luvut otettu 18.8.2022).
- Tästä huolimatta, hyödyn arvioiminen vastausten perusteella jää epäselväksi. Koettua hyötyä pitää syksyn aikana mitata tarkennetuin kysymyksin. Kesäaikana moni oli kokenut ettei kokenut hyötyä kun ei ollut konsultoitavaa.
- Avoimia negatiivisia palautteita oli kokonaisuudessaan vähän ja ne liittyivät siihen ettei itseä oltu konsultoitu tai ettei ylipäätään konsultoitavaa ollut.

## Kommentteja kyselyn avoimista vastauksista:

- *Heti ensimmäisessä tapaamisessa tuli työ- ja toimintakyvyn tukemiseen liittyviä kysymyksiä ja ammattilaiset sopivat asian yhteisestä jatkotyöskentelystä. Hienoa:)*
- *Olin ensimmäistä kertaa mukana Työkyvyn tuen verkoston puitteissa. Tilaisuus sujui hyvin. On todella hienoa, että työkyvyn tukea otetaan osaksi PPT-verkoston ja näin saadaan koko THK:n osaaminen käyttöön asiakkaiden tilanteiden ratkaisuihin.*
- *Tärkeä työväline ja hienoa nyt, kun työkyvyn tuen verkosto mukana.*
- *Ensimmäisen osallistumisen jäljiltä positiivinen kuva, ja työkaluna jatkossa ehdottomat tarpeellinen kun vain opimme tiimissä tätä hyödyntämään.*

# 5. Työkyvyn tuen verkoston konsultoiminen ja esimerkki- case

# Konsultaatio on anonyymi

1. Perehdy asiakkaan tietoihin edeltävästi.
2. Kerro kuka olet ja mitä palvelua edustat.
3. Esittele kysymys tai tilanne, johon tarvitset työkyvyn tuen verkoston tukea, jos mahdollista niin esitä konsultaatiokysymys.
4. Kerro asiakkaan tilanteesta mahdollisuuksien mukaan
  - perustiedot, ikä ja sosiaalinen tilanne
  - asiakkaan työllisyystilanne, koulutustausta ja työhistoria
  - konsultaation kannalta oleelliset terveystiedot
5. Keskustele asiakkaan kanssa konsultaation annista, kirjaa asiakkaan tietoihin konsultaation vastaus asianmukaisesti. Vastuu päätöksistä säilyy konsultoivalla taholla.



# Esimerkki työkyvyn tuen moniammatillisesta case-konsultaatiosta

Asiakas 50v.

Työtön työnhakija, Helsingin työllisyyspalveluiden asiakas.

Ammatiltaan lähihoitaja, työskennellyt vanhustyössä. Taustalla selkäkipua, jonka liittyy vuosia sitten sattuneeseen työtapaturmaan. Lisäksi hänellä on migreeni, astma ja fibromyalgia. Magneettitutkimuksissa todettu välilevynpullistuma vuonna 2016.

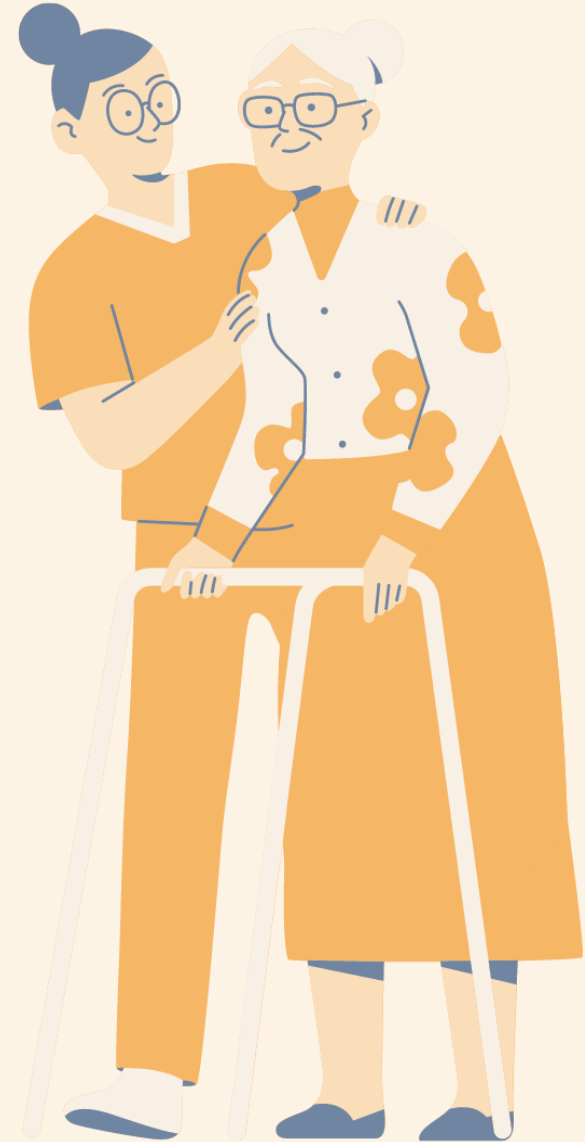
Asiakas käy usein terveyspalveluissa ja häntä on tutkittu paljon.

Kokee itsensä työkyvyttömäksi ja toivoo työkyvyttömyyseläkkeelle pääsyä.

Terveydentilan vuoksi ei voi tehdä enää fyysistä vanhustyötä. Viimeksi palkkatyössä 2015. Työeläkelaitoksen kautta ollut ennakkopäätös ammatilliseen kuntoutukseen, mutta asiakas ei käyttänyt palvelua.

Työllisyyspalveluiden asiantuntija on ohjannut asiakkaan lääkärille pyytämään B-lausuntoa.

Asiakas ei lääkärin arvioinnin mukaan ole täysin työkyvytön, mutta asiakas kokee itsensä työkyvyttömäksi. Miten asiakkaan tilannetta pitäisi lähteä ohjaamaan kohti kuntoutusta ja työelämää? Lääkäri tuo kysymyksen työkyvyn tuen verkoston konsultaatiotaamiseksi.



## Työkykykoordinaattori:

Asiakkaan tilanteessa tärkeä miettiä vaihtoehtoja asiakkaan voimavarojen mukaan esim. osa-aikaisesti. Pidemmällä tähtäimellä lähihoitajille on myös fyysisesti kevyitä töitä.

Asiakas ei vaikuta täysin työkyvyttömältä, joten oikealla kuntoutuksella ja hoidolla asiakkaan on mahdollista hyvinkin palata työelämään ainakin terveydentilan puolesta. Kuntoutusta hyödynnettävä.

## Kuntouttava työtoiminta:

Kuntouttava työtoiminta on mahdollinen alkuun kartoittamaan asiakkaan työ- ja toimintakykyä. Tähän sopisi esimerkiksi 3 kk:n jakso Kustaankartanon monipuolisessa palvelukeskuksessa, jossa on ryhmässä mahdollista tehdä myös kevyitä vaihtelevia tehtäviä vaikkapa 3 krt / vko aina 4 h kerrallaan.

## Helsingin työllisyyspalvelut:

Hyvä suunnitelma, tähän kannattaa ottaa mukaan asiakkaan työllisyyspalvelujen vastuuasiantuntija, jotta suunnitelma on kirjattu myös osaksi asiakkaan työllistymissuunnitelmaa.

## Terveydenhoitaja:

Asiakkaalla ei ole vielä omahoitajaa, joten voin olla jatkossa hänen omahoitajansa ja vastata asiakkaan palveluiden koordinoinnista sote-yhteyshenkilönä.

Kartoitetaan asiakkaan mieliala ja tarpeen mukaan tehdään yhteistyötä myös mielenterveys- ja päihdetyön sairaanhoitajan kanssa.

## Lääkäri:

Asiakas on ohjattu toimintaterapeutin ja fysioterapeutin arvioon.

## Kela:

Onko terveydenhuollon kuntoutusta jo hyödynnetty? Onko toimintaterapeutti arvioinut asiakasta arjen ympäristössä tai onko asiakas saanut fysioterapiaa?

Asiakas on ollut pidempään pois työelämästä, joten ammatillinen kuntoutus selvitys voisi olla tarpeen. Toisaalta asiakas kokee itsensä työkyvyttömäksi, joten selkäkuntoutus voisi olla askel kohti työkyvyn tuen kohentamista.

## Työkykykoordinaattori:

Kelan kuntoutukset, kuntouttavan työtoiminnan arviointijaksot ja terveydenhuollon toimenpiteet voidaan toteuttaa limittäin.

Asiakkaan kanssa on keskusteltava hänen tavoitteistaan ja siitä millä palvelulla aloitetaan.

# Yhteenveto ja alustava suunnitelma

1

Asiakas tapaa ensin toimintaterapeutin, fysioterapeutin ja terveydenhoitajan.

2

Lääkäri soittaa jatkosuunnitelmasta ja mahdollisesta B-lausunnosta (selkäkuntoutuskurssia ja ammatillista kuntoutus selvitystä varten) työllisyyspalveluihin ja Kelaan.

3

Terveydenhoitaja / sote-yhteyshenkilö pyytää asiakasta ottamaan yhteyttä Helsingin työllisyyspalveluiden asiantuntijaan kuntouttavasta työtoiminnasta ja toimittamaan lausunnon myös sinne.

Työkyvyn tuen verkosto muistuttaa, että ammatillisen kuntoutus selvityksen toteuttaminen kannattaa tehdä vasta kuntouttavan työtoiminnan jälkeen. Mahdollista on myös aloittaa työkokeilu, jos asiakkaan suunnitelma selkiytyy kuntouttavan työtoiminnan jakson aikana. Työllisyyspalveluiden asiantuntija auttaa tarpeen mukaan sekä kuntoutushakemusten tekemisessä että kuntouttavaan työtoimintaan hakemisessa.





# 5. Työttömän terveystarkastuksen pilotointi



# Pilotti toteutettiin yhdellä lännen alueen terveysasemalla



- Pilotoitiin työttömän terveystarkastus – prosessia.
- Kokeiltiin sähköistä keinoa, miten asiakkaan tiedot liikkuvat työttömän terveystarkastuksen lähete/palaute -lomakkeen avulla terveysasemalla ja työllisyyspalveluiden välillä.
- Pilotti alkoi joulukuussa 2021 ja päättyi keväällä 2022
- Terveystarkastuksessa kävi yhteensä 11 asiakasta, joista suurin ohjautui myös lääkärin vastaanotolle
- Työkykykoordinaattorit olivat työttömän terveystarkastusprosessin tukena.
- Prosessi oli toimiva asiakastiedon siirtymisen suhteen, mutta terveyspalvelut haluavat vielä jatkaa prosessin jatkokehittämistä.
- Terveyspalvelut palkkasivat kehitystyötä varten projektiasiantuntijan jonka työ kohdentuu prosessin kehittämiseen ja jatkuu hankkeen jälkeen.

# Työttömän terveystarkastus prosessi

1

## Pilottiasiakkaat

- Työllisyyspalveluista valitaan aluksi pilottiasiakkaat.
- Asiakkaalla voi olla terveystarkastuksen rinnalla muuta työllistymistä edistävää palvelua.
- Työllisyyspalveluissa asiakas täyttää yhdessä työntekijän kanssa lähete-palaute -lomakkeen.
- Asiakkaalle mukaan lähete-palaute -lomake ja liitteenä seuraavat tiedot:
  1. Työ- ja koulutushistoria (vuodet)
  2. Taloudellisen etuuden voimassaolotiedot
  3. Käynnissä olevat palvelut
  4. Aiempien työkokeilujen arviot
  5. Suunnitelmat ja tavoite työn/koulutuksen suhteen

2

## Työkykykoordinaattorin rooli

**Tämä vaihe poistuu hankkeen kehittämistyön jälkeen.**

1. Työllisyyspalveluiden oma vastuuasiantuntija lähettää lähete-palaute -lomakkeen suojatulla sähköpostilla.
2. Työkykykoordinaattori tapaa asiakkaan ja ohjaa Kykyviisarin käytön. Varmistetaan asiakkaan Maisa-taidot.
3. Työkykykoordinaattori lähettää suojatulla s-postilla nimetyille terveydenhoitajille lähete-palaute -lomakkeen ja kykyviisarin tunnistenumero

3

## Terveydenhoitajan terveystarkastus Pitäjänmäen terveysasemalla

- Terveydenhoitaja on varannut asiakkaalle vastaanottoajan terveysasemalle.
- Terveystarkastukseen on varattu yhteensä 1,5h. 15min ennen ja jälkeen asiakasta sekä 1h asiakkaan kanssa.
- Terveystarkastus kirjataan rakenteisesti potilastietojärjestelmä Apottiin
- Asiakas ohjataan tarkoituksenmukaisesti Sote- tai muihin kunnan palveluihin. Konsultaatiomahdollisuus työkykykoordinaattoriin koko prosessin ajan.
- Jos asiakas ei ohjaudu lääkärille, terveydenhoitaja täyttää ja lähettää lähete-palaute-lomakkeen suojatulla sähköpostilla.

4

## Käynti tarvittaessa Pitäjänmäen terveysaseman lääkärillä

- Ohjaus tarvittaessa laboratorionkokeisiin
  - Lääkäri tapaa asiakkaan + soittaa tarkentavia puhelinsoittoja
  - Asiakkaalle tehdään hoito- ja kuntoutussuunnitelma
  - Tarvittaessa B-lausunto
  - Lääkäri täyttää ja lähettää lähete-palaute -lomakkeen suojatulla sähköpostilla
- LISÄKSI:
- Työkykykoordinaattoria/toimintaterapeuttia/fysioterapeuttia voi konsultoida kuntoutussuunnitelmaa laadittaessa
  - Työkyvyn tuki on monialaista yhteistyötä (Työllisyyspalvelut, THK, Kela)
  - Työkykykoordinaattorin tuki tarvittaessa
  - Työllisyyspalveluiden asiantuntija on vastuussa työllistymistä edistävistä palveluista
  - Työkykykoordinaattori vastaa Kykyviisarista

## **6. Ammattilaisten työkyvyn tuen osaamisen vahvistaminen**

# Osaamisen vahvistaminen hankkeen aikana

## Konsultaatiotyö:

- PPT- konsultaatiotapaamisiin osallistuminen
- Työllisyyspalveluiden case-konsultaatit
- Kelan kanssa case-konsultaatit
- Yhteistyöpalaverit sidosryhmien kanssa

Yhteistyön vahvistaminen terveys- ja hyvinvointikeskuksien palveluissa sekä Helsingin työllisyyspalveluissa

Järjestöjen kanssa tehty yhteistyö:  
Stop Huumeille ry:n Vertaispalveluohjaaja-koulutuksessa vierailu

Oppiva:  
Digitaalisessa alustassa koulutuksia Sote-henkilöstön käyttöön

Työkykykoordinaattori-koulutus henkilöstölle (60kpl)

Työkykykoordinaattori-koulutuksessa vierailu

2020

## Tapahtumat:

Tahtotilasta työhön -seminaari ja siihen liittyvä työpaja

Työkyvyn tuen verkosto

Työkyvyn tuen tietoiskut sidosryhmien ammattilaisille

Terveysasemälääkäreiden täydennyskoulutukset

Työkykyisempi Stadi seminaari 1.11.

2022

# Työkyvyn tuen tietoiskut syksy 2022

Syksyn aikana järjestetään kolme tietoiskua asiakkaiden työ- ja toimintakykyyn liittyen:

- Työkyvyn tuen tarpeiden tunnistaminen
- Yhteistyö TE-palveluiden ja työllisyyspalveluiden kanssa
- Työkyky ja kuntoutus: vaihtoehtojen ja palveluiden viidakko
- **Lääkäreille järjestetään kaksi työkyvyn tuen teemaista täydennyskoulutusta:**
- Työ tekijäänsä tervehdyttää – osatyökykyiset työttömät kohti työelämää OSA 1.
  - Lääkärin rooli osatyökykyisen työttömän työllistymisessä
  - Työttömän työkykyarvio – kuinka tekisin tämän peruslääkärinä "kevyesti"?
  - Monialainen työ ja THK:n työkyvyn tuen verkosto
- Työ tekijäänsä tervehdyttää – osatyökykyiset työttömät kohti työelämää OSA 2.
  - Minne ja miten ohjaan osatyökykyisen hänen tarvitsemaansa kuntoutukseen?
  - Mitkä ovat vaihtoehdot?
  - Miten kirjoittaisin kuntoutukseen tarvittavan lausunnon mahdollisimman yksinkertaisesti?

Miten tunnistat asiakkaan työkyvyn tuen tarpeen?  
Miten ohjaat kuntoutukseen?  
Mitä palveluja työnhakijalla on?

## Työkyvyn tuen tietoiskut

Tervetuloa kuulemaan ja keskustelemaan työkykyyn liittyvistä teemoista:

**29.9. klo 9-10 Työkyvyn tuen tarpeiden tunnistaminen**

**27.10. klo 14-15 Yhteistyö TE-palveluiden ja työllisyyspalveluiden kanssa**

**24.11. klo 9-10 Työkyky ja kuntoutus: vaihtoehtojen ja palveluiden viidakko**

Puhujat Helsingin Työllisyyspalveluista, Työkykyisempi Stadi -hankkeesta ja Kelasta. Tilaisuudet on suunnattu kaikille työssään työ- ja toimintakykyyn ja työllistymiseen liittyviä kysymyksiä kohtaaville.

**Tilaisuudet ovat kaikille avoimia eikä niihin tarvitse ilmoittautua.**