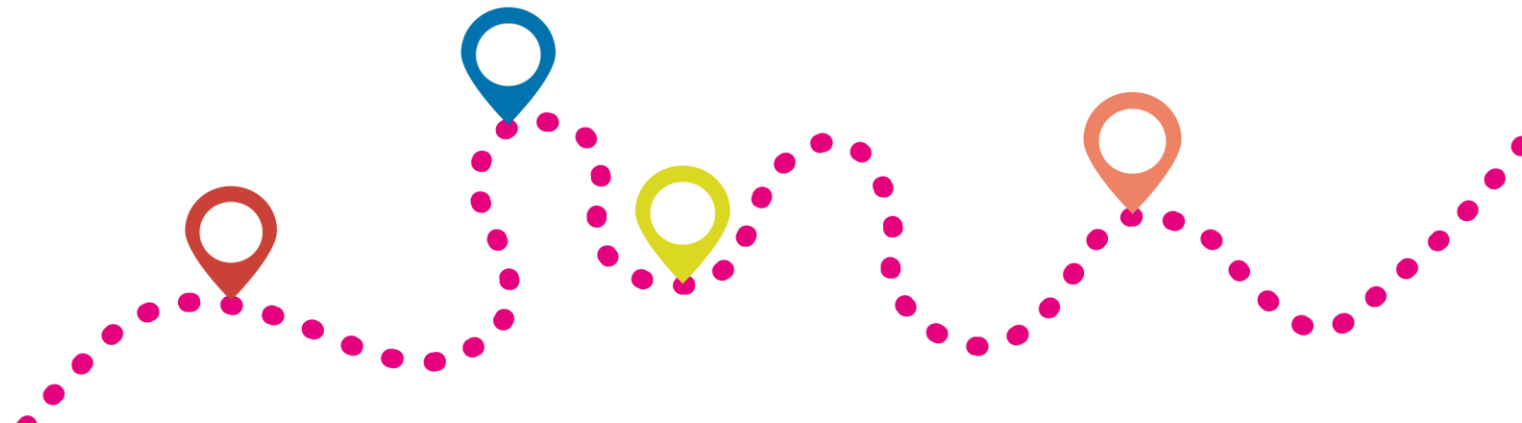


Utvecklingsdag för de tvåspråkiga  
välfärdsområdena 31.10.2022 / THL

# Organisationerna och social- och hälsovårdsreformen: synpunkter ur organisationssynvinkel

Organisationssakkunnig Kirsi Ala-Jaakkola  
Satakunnan yhteisökeskus ry / Sostef



# Organisationernas ohä- förändringsstöd

- organisationerna som stöd för  
människorna i sote-Finland

# Järjestöjen sote-muutostuki (koordinering Sostef)

## – din länk till organisationsfältet i ditt område

- Vi följer med och sammanställer information om hur reformen ur organisationssynvinkel framskrider inom alla välfärdsområden
- Vår målsättning är att det stöd, den verksamhet och den service som organisationerna erbjuder finns med i främjandet av hälsa, välfärd och trygghet, också från och med år 2023 i den service som står under reform.
- Organisationernas sö-hä-förändringsstöd fungerar som stöd för organisationerna i sotereformen samt som en länk mellan tjänsteinnehavare, beslutsfattare och organisationer i de olika områdena.



# Satakunnan yhteisökeskus <https://www.yhteisokeskus.fi/>

- Yhteisökeskus är en stöd- och utvecklingsorganisation för tredje sektorn i Satakunta
- Vi erbjuder sakunnigstöd, koordinering och utrymmen för organisations- och frivilligverksamhet
- 60 medlemsorganisationer
- Planerar och förverkligar utbildningar som riktar sig till organisationerna
- Yhteisökeskus erbjuder en öppen mötesplats
- Rehabiliterande arbetsverksamhet och arbetsprövningsplatser
- Länk mellan organisationsfältet och välfärdsområdet



# Yhteisötalo Otava i centrum av Björneborg



Järjestöjen sote-muutostuki



# Lag om ordnande av social- och hälsovård 612 /2021, 6§ och 7§

- Vårdsområdet och kommunen ska **samarbeta** i främjandet av hälsa och välfärd
- De ska också
  - i främjandet av hälsa och välfärd **samarbeta med andra offentliga aktörer, privata företag och allmännyttiga samfund som i kommunen utför hälso- och välfärdsfrämjande arbete.**
  - **främja goda verksamhetsförutsättningar och påverkningsmöjligheter** för de organisationer som utför hälso- och välfärdsfrämjande arbete.
- Vårdsområdet ska minst en gång om året förhandla med kommunerna i sitt område och med övriga ovan nämnda aktörer som inom vårdsområdets område utför hälso- och välfärdsfrämjande arbete om **målen, åtgärderna, samarbetet och uppföljningen** i fråga om främjandet av hälsa och välfärd.



Välfärdsområdena, kommunerna och social- och hälsovårdsorganisationerna har ett gemensamt mål, människornas välbefinnande.

# Viktigt i organisationernas sohä-reform



- Att ombesörja att organisationernas mervärde kanaliseras i kommande strukturer för service och hälsa och välfärd (hyte)



- Att trygga organisationernas verksamhetsförutsättningar

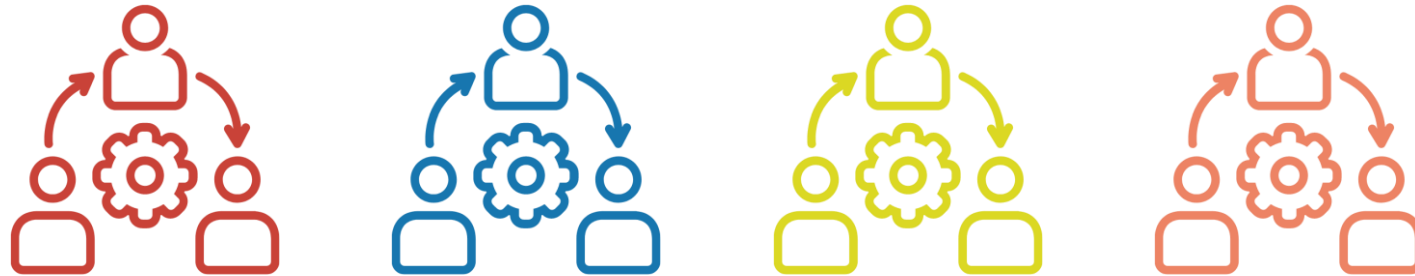


- Att utnyttja organisationernas resurser i produktionen av hälsa och välfärd samt i utvecklandet av servicesystemet.





I Finland finns nästan 11 000 social- och hälsovårdsorganisationer



Ungefär 111 000 organisationer  
varav nästan 10 % alltså  
10 700 är social- och hälsovårdsorganisationer

Till social- och hälsovårdsorganisationer räknas såväl **allmännyttiga föreningar** som **serviceproducerande organisationer** – och allt där emellan.



# Över en miljon personer delaktiga i organisationerna

1 300 000 medlemmar  
500 000 frivilliga  
50 000 experter

Social- och hälsovårdsorganisationerna har både **avlönade proffs** och **frivilliga**. De frivilligas insats i social- och hälsovårdsorganisationer har beräknats motsvara till och med **21 000 årsverken**

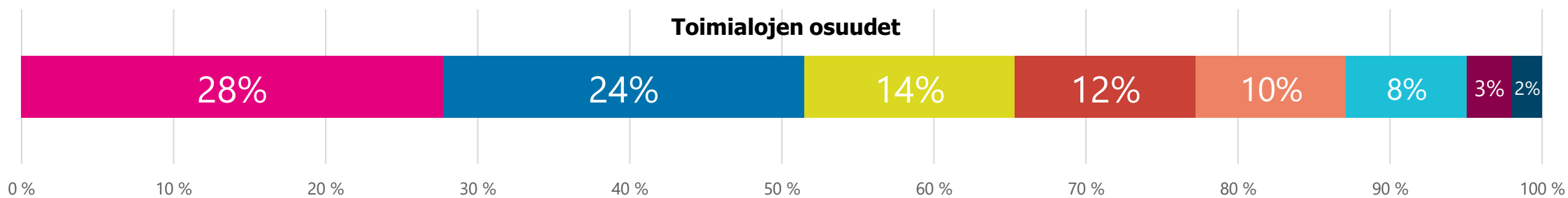


Källa: SOSTE



# Social- och hälsovårdsorganisationerna arbetar med olika befolkningsgrupper

- Föreningar kopplade till barnskydd, barnvård samt föräldra- och vårdnadshavarskap
- Föreningar kopplade till sjukdom eller handikapp (bla. Patient- och handikappföreningar, krigsinvalider)
- Föreningar kopplade till främjande av hälsa och välfärd samt förebyggande av utanförskap
- Pensionärsföreningar
- Övriga social- och hälsovårdsföreningar
- Föreningar kopplade till äldres välmående
- Föreningar kopplade till rusmedels-, narkotika- och andra beroenden, nykterhetsföreningar
- Föreningar kopplade till sysselsättning och främjande av sysselsättning



Organisationernas verksamhet  
stöder välfärdsområdenas och  
kommunernas uppdrag

# Organisationers verksamhet...

**Social- och  
hälsovårdstjänster**



**Främjande av hälsa  
och välmående**



**Säkerhet och  
räddningsväsendet**



**Delaktighet**



**Organisationernas sakkunskap stöder välfärdsområdenas utvecklingsarbete**

Berikar social-  
och  
hälsovårds-  
tjänster

Främjar hälsa och  
välmående

Ökar  
tryggheten

Minskar på  
utanförskap



# Organisationer som välfärdsområdets stöd

## Social- och hälsovårdstjänster



- Kamratstöd och stödpersoner
- Krishjälp
- Handledning och rådgivning
- Rehabiliteringsverksamhet
- Bostadslöshetsarbete
- Hjälp i familjevåld
- Stöd till närståendevårdare
- Individ och gruppcoachning
- Ärendehjälp

## Främjande av hälsa och välmående



- Upplysningsarbete
- Öppna mötesplatser för olika människogrupper
- Vänverksamhet
- Klubbar för specialgrupper
- Sommarläger
- Motions- och hobbygrupper
- Diskussionsgrupper på olika språk och för olika grupper

## Säkerhet och räddningsväsendet



- Avtalsbrandkårer
- Frivillig räddningstjänst
- Säkerhetsskolningar
- Implementerande arbete
- Rådgivning kring egen förberedelse

## Delaktighet



- Kanalisering av olika gruppers röst till beslutsfattande och utveckling
- Samarbete
- Integration och mångkulturarbete
- Utlärning av digitala kunskaper
- Demokratifostran



# Organisationsfältet i Västra Nyland

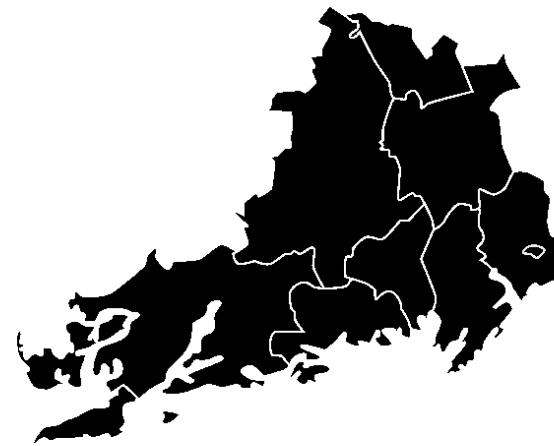
## Registrerade föreningar (PRH 4/2021) Västra Nyland

Esbo	3192
Hangö	246
Ingå	132
Högfors	186
Grankulla	158
Kyrklätt	567
Lojo	865
Raseborg	714
Sjundeå	105
Vichtis	417
<b>Totalt</b>	<b>6582</b>

Andelen  
sohä-  
föreningar  
**10%**

## Sohä-stiftelser i Västra Nyland (YTJ 8/2019)

**28**



Järjestöjen sote-muutostuki

## Organisationsbaserade producenter av hälsovårdstjänster i Västra Nyland år 2020

**9 organisationer**

**14 verksamhetsenheter**

Järjestömuotoisten tuottajien sosiaali-, varhaiskasvatus- ja terveystalvetut vuonna 2020, SOSTE 2021

## Organisationsbaserade producenter av social service och småbarnspedagogik i Västra Nyland år 2020

**96 organisationer**

**153 verksamhetsenheter**

Järjestömuotoisten tuottajien sosiaali-, varhaiskasvatus- ja terveystalvetut vuonna 2020, SOSTE 2021



# Organisationsfältet i Egentliga Finland

## Registrerade föreningar (PRH 4/2021) Egentliga Finland

Aura	65
St Karins	323
Kimitoön	237
Koski TI	45
Gustavs	46
Letala	182
Lundo	219
Loimaa	364
Marttila	44
Masku	114
Virmo	142
Nådendal	279
Nousis	65
Oripää	39
Pemar	161
Pargas	399
Pyhärinta	44
Pöytyä	162
Reso	273
Rusko	87
Salo	1019
Sagu	51
Somero	212
Tövsala	47
Åbo	3832
Nystad	330
Vemo	56

Andelen  
sohä-  
föreningar  
**10%**

**Totalt**

**8 837**

## Sohä-stiftelser i Egentliga Finland (YTJ 8/2019)

**55**



Järjestöjens sote-muutostuki

Organisationsbaserade producenter av  
**hälsovårdstjänster** i Egentliga Finland år  
2020

**24 organisationer**

**31 verksamhetsenheter**

Järjestömuotoisten tuottajien sosiaali-, varhaiskasvatus- ja terveystalvet  
vuonna 2020, SOSTE 2021

Organisationsbaserade producenter av  
**social service och småbarnspedagogik** i  
Västra Nyland år 2020

**62 organisationer**

**78 verksamhetsenheter**

Järjestömuotoisten tuottajien sosiaali-, varhaiskasvatus- ja terveystalvet  
vuonna 2020, SOSTE 2021





# Organisationsfältet i Österbotten

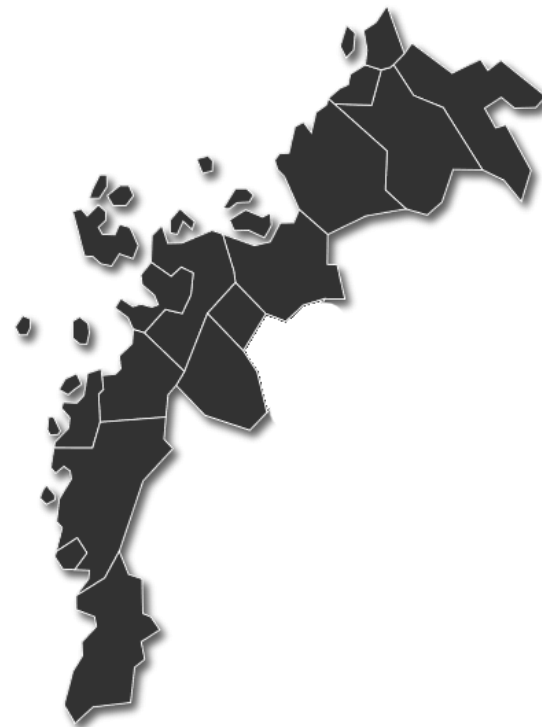
## Registrerade föreningar (PRH 4/2021) Pohjanmaa

Kaskö	53
Korsnäs	63
Kristinestad	193
Kronoby	149
Laihela	114
Larsmo	62
Malax	130
Korsholm	327
Närpes	245
Pedersöre	199
Jakobstad	453
Nykarleby	197
Vasa	1389
Vörå	199
<b>Totalt</b>	<b>3 773</b>

Andelen  
sohä-  
föreningar  
**10%**

## Sohä-stiftelser i Österbotten (YTJ 8/2019)

**7**



Järjestöjen sote-muutostuki

Organisationsbaserade producenter av  
**hälsovårdstjänster** i Österbotten år 2020

**11 organisationer**

**11 verksamhetsenheter**

Järjestömuotoisten tuottajien sosiaali-, varhaiskasvatus- ja terveystalvet  
vuonna 2020, SOSTE 2021

Organisationsbaserade producenter av  
**social service och småbarnspedagogik** i  
Österbotten år 2020

**36 organisationer**

**54 verksamhetsenheter**

Järjestömuotoisten tuottajien sosiaali-, varhaiskasvatus- ja terveystalvet  
vuonna 2020, SOSTE 2021



Organisationerna utgör en del  
av välfärdsområdenas och  
kommunernas livskraft







# Maria Saaristos avhandling, 2020

*The Construction, Consolidation and Transformation of the Ethnic, Collective Identity  
Finland-Swede in The Context of Swedish and Bilingual Voluntary Associations.*

## **”Den finlandssvenska skapelseberättelsen föddes i föreningslivet”**

Den finlandssvenska gruppidentiteten sjöngs, reciterades och syddes fram från och med sekelskiftet 1900. Föreningslivet har utvecklat och upprätthållit den kollektiva identiteten fram till idag.

Källa: <https://www.helsinki.fi/sv/nyheter/kultur/den-finlandssvenska-skapelseberattelsen-foddes-i-foreningslivet>



# Svenskspråkiga social- och hälsovårdsorganisationer i Finland 2022

- **879** svenskspråkiga social- och hälsovårdsorganisationer (föreningar, stiftelser)
- Andelen av alla social- och hälsovårdsorganisationer **åtta procent (8 %)**
- Svenskspråkiga social- och hälsovårdsorganisationer saknas inom sju välfärdsområden
- Antalet svenskspråkiga organisationer inom alla sektorer är **7361**. Andelen av alla organisationer är **sju procent (7 %)**

## Svenskspråkiga social- och hälsovårdsorganisationer

Välfärdsområde	Antal
Ålands landskap	83
Helsingfors stad	161
Östra Nyland	64
Egentliga Tavastland	1
Mellersta Österbotten	17
Mellersta Finland	1
Mellersta Nyland	6
Kymmenedalen	2
Västra Nyland	152
Birkaland	6
Österbotten	279
Norra Österbotten	4
Päijänne-Tavastland	1
Satakunta	1
Vanda och Kervo	10
Egentliga Finland	91
<b>Totalt</b>	<b>879</b>



# Hur främja samarbetet mellan välfärdsområden och organisationer? Tankar från fältet

- Organisationerna bör ses som en jämlik samarbetspartner
- Strukturer för samarbetet behövs (också i kommunerna)
  - Bör vara dokumenterat i strategier, förvaltningsstadgor
  - Organ och ansvarspersoner för samarbete behövs
- Samarbetet skall vara transparent och tillgängligt för alla
- Organisationerna bör tas med i strategi- och planeringsarbetet
- Utrymme för mera utvecklings- och forskningsarbete finns
  - Dialog mellan universitet, högskolor och tredje sektorn
  - Samarbete kring finansiering behövs på fältet



# Mera...

- Ur serviceproduktionens synvinkel viktigt att garantera möjlighet att köpa tjänster till välfärdsområdets invånare från ett annat område → flexibelt utnyttjande av svenskspråkiga tjänster
- Tankar och hälsningar från pensionärer:
  - viktiga teman är omvårdnad, boende, information, kommunikation.
  - Rådgivning i digitala tjänster
  - Kostnadsfria samlings- och mötesplatser är viktiga!
  - Pensionärsföreningar ingår gärna ett målinriktat kompanjoskap och är beredda att axla sin del av ansvaret.





# Järjestöjen sote-muutostuki





# Järjestöjen sote-muutostuki

Organisationssakkunniga i regionerna

## Johanna Saarivaara

Kajanaland  
Mellersta Österbotten  
Lapland  
Norra Österbotten  
tfn 040 580 3765  
[johanna.saarivaara@lapinsote.fi](mailto:johanna.saarivaara@lapinsote.fi)



## Laura Meriluoto

Södra Savolax  
Norra Savolax  
Mellersta Finland  
Norra Karelen  
tfn 050 330 0286  
[laura.meriluoto@pssotu.fi](mailto:laura.meriluoto@pssotu.fi)



## Niina Salo-Lehtinen

Södra Österbotten  
Egentliga Tavastland  
Birkaland  
tfn 045 277 4607  
[niina.salo-lehtinen@artteli.fi](mailto:niina.salo-lehtinen@artteli.fi)



## Helena Haaja

Södra Karelen  
Kymenedalen  
Päijänne Tavastland  
tfn 050 567 3610  
[helena.haaja@kykasote.fi](mailto:helena.haaja@kykasote.fi)



## Kirsi Ala-Jaakkola

Österbotten  
Satakunta  
Egentliga Finland  
tfn 044 989 5937  
[kirsi.ala-jaakkola@yhteisokeskus.fi](mailto:kirsi.ala-jaakkola@yhteisokeskus.fi)



## Milla Kajanne (från 7.11.2022) & Ilari Karhumalja

Nyland



tfn 050 552 2778  
[ilari.karhumalja@hyte.fi](mailto:ilari.karhumalja@hyte.fi)



## Nationell koordinering

### Anita Hahl-Weckström

Projektchef



tfn 044 770 0491  
[anita.hahl-weckstrom@soste.fi](mailto:anita.hahl-weckstrom@soste.fi)

### Sirkku Aalto

Specialsakkunnig inom  
kommunikation



tfn 040 121 6546  
[sirkku.aalto@soste.fi](mailto:sirkku.aalto@soste.fi)

### Janne Haikari

Forskare



tfn 050 376 4573  
[janne.haikari@soste.fi](mailto:janne.haikari@soste.fi)

# Följ oss och vårt arbete på sociala medier

- Järjestöt ihmisen tukena sote-Suomessa = #ihmisenote



# Tilläggsinformation

- <https://www.soste.fi/jarjestojen-sote-muutostuki-organisationerna-som-manniskans-stod-i-varreformens-finland/>
- [Sote-uudistuksen toimeenpanossa mukana olevat järjestöt hyvinvointialueittain Maakuntien verkostojärjestöjen neuvottelukunnan verkkosivuilla](#)





**Tack!**

Kirsi Ala-Jaakkola  
organisationssakkunnig  
[kirsi.ala-jaakkola@yhteisokeskus.fi](mailto:kirsi.ala-jaakkola@yhteisokeskus.fi)