

*Suomi*

Lisää teksti napsauttamalla

**SOTE**

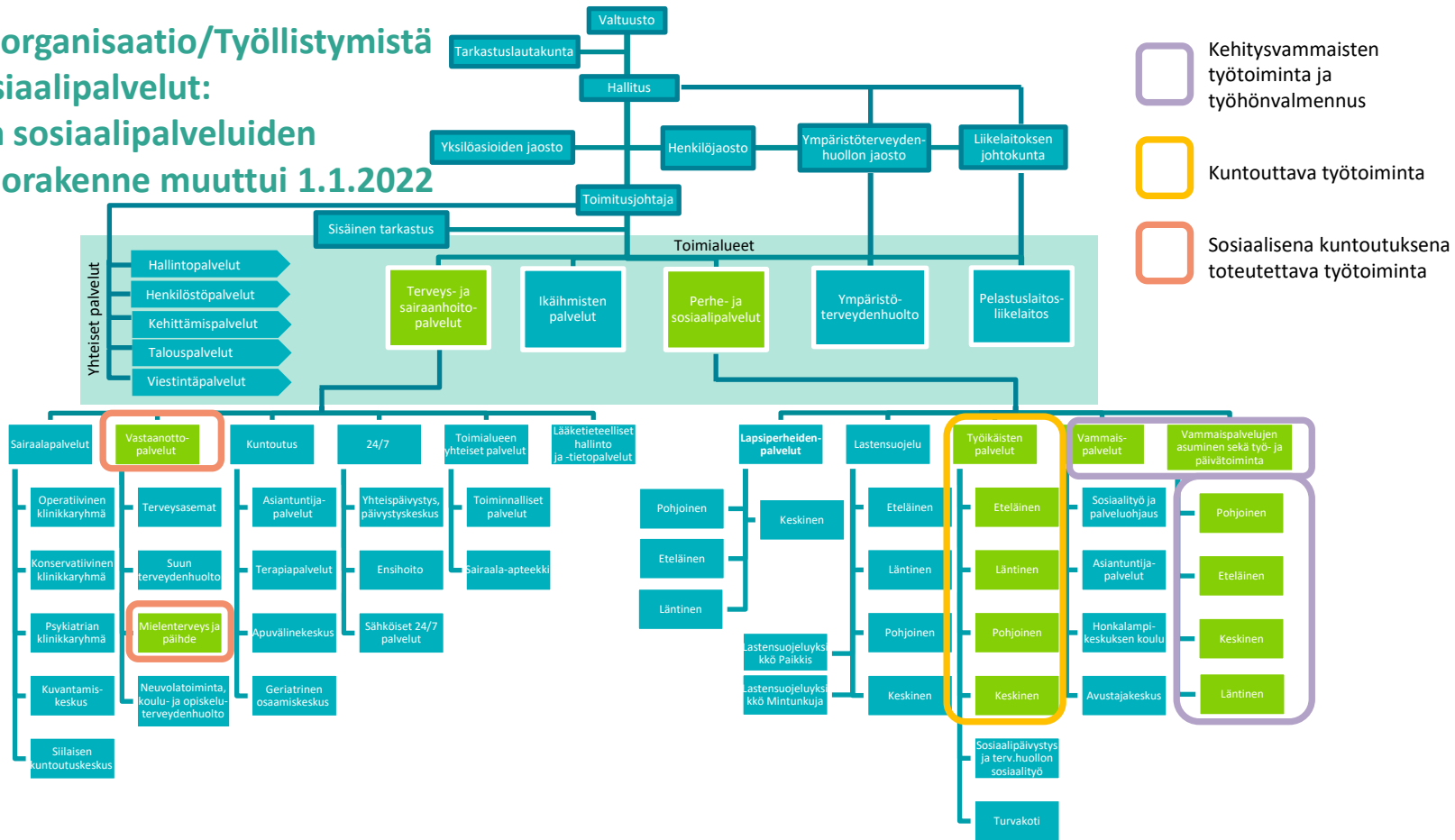
# Kuntouttavan työtoiminnan palvelukuvaus

18.11.2022 Palvelukuvaus on toteutettu yhteistyössä Siun soten  
Työkäisten palveluiden kanssa.

Toteuttaja: Siun soten työkykyohjelman projektisuunnittelija Virpi Koponen

Tiedot pohjautuvat Siun soten työkäisten palveluiden,  
13 kunnan työllisyyspalveluiden ja hyvinvointialueen valmistelijoiden  
kanssa toteutettuun yhteistyöhön.

# Siun soten organisaatio/Työllistymistä tukevat sosiaalipalvelut: Työkäisten sosiaalipalveluiden organisaatorakenne muuttui 1.1.2022



# Työkykyohjelmassa toteutettu kehittämistyö ja luodut rakenteet kuntayhteistyölle:

- 10-12/2021 käynnistetty ja toteutettu kuntouttavaan työtoimintaan liittyvä suunnittelutyö Toimialuejohtajan, Siun soten työikäisten sosiaalipalveluiden johdon ja Hyvinvointialueen valmistelijan kanssa.
- 12/2021 Rakennettu info kuntouttavaa työtoimintaa koskevista muutoksista ja välitetty tieto yhteistyöryhmälle
- Kevät 2022 Selkeytetty kuntouttavan työtoiminnan palveluun liittyen Siun soten työikäisten sosiaalipalveluiden ja Hyvinvointialueen valmistelijoiden rooleja muutoksen valmistelussa

# Työkykyohjelmassa toteutettu kehittämistyö ja luodut rakenteet kuntayhteistyölle:

- Kevät ja syksy 2022: Oltu luomassa kuntouttavan työtoiminnan yhteistyöryhmä, joka koostuu 13 kunnan työllisyyspalveluiden edustajista, Siun soten työikäisten sosiaalipalveluiden edustajista ja Hyvinvointialueen valmistelijoista.
  - Toteutettu tapaamisten kalenterointi ja koollekutsuminen
  - Tapaamiset 17.1.2022, 16.5.2022, 19.9.2022 ja 1.12.2022
  - Tuettu Työikäisten sosiaalipalveluita yhteistyöryhmän sisältöjen suunnittelussa ja toteutuksessa
- Kevät 2022 Tuettu 13 kunnan osalta sosiaalipalveluiden ja työllisyyspalveluiden yhteistyötapaamisten käynnistymistä
  - Toteutettu ensimmäisten tapaamisten kalenterointi ja kutsujen lähettäminen
  - 13 kunnan kuntakohtaiset tapaamiset toteutettu ajalla 1.2.-4.3.2022
  - Tuettu yhteistyön käynnistymistä rakentamalla selvitettävistä asioista lista, jonka mukaan keskustelut etenivät
  - Tuettu nykytilan selvittämisessä ja muutokseen valmistelussa Työikäisten sosiaalipalveluita ja kuntien työllisyystoimijoita osallistamalla ensimmäisiin kuntakohtaisiin yhteistyötapaamisiin

# Työkykyohjelmassa toteutettu kehittämistyö ja yhdenmukainen kilpailutus:

- Syksy 2022: Oltu mukana suunnittelemassa ja yhtenäistämässä kuntouttavan työtoiminnan ostopalveluiden kilpailutusta
  - 13 kuntaa on toteuttanut kuntouttavan työtoiminnan toteutuksen hyvin eri tavoin ja erilaisilla yhteistyömuodoilla järjestöjen, säätiöiden ja seurakuntien osalta joko kumppanuustoimintana, ostopalveluna tai molempina.
    - Osalla kuntia on ollut omia työpajoja
    - Osalla kuntia ei ole ollut pajoja, mutta kunnan eri yksiköissä on ollut työtoimintatehtäviä
    - Osalla kuntia on ollut vain ostopalvelua
    - Osalla kuntia on ollut näitä kaikkia
- Oltu mukana kilpailutuksen Infon suunnittelussa ja toteutuksessa 29.9.2022
- Syksy 2022: Kilpailutuksen toteutus 11/2022
  - Isona muutoksena on se, että kaikkien kumppanuustoimijoiden tulee osallistua kilpailutukseen
  - Kuntouttavan työtoiminnan kilpailutuksessa on 3 erilaista palvelua

# Palvelua järjestävät organisaatiot:

- Kuntouttavan työtoiminnan järjestämisvastuu jakautuu Hyvinvointialueella Siun soten työikäisten sosiaalipalveluiden ja TE-palveluiden välillä.
- Kuntakokeilukuntien osalta TE-palvelut ovat jo kuntien työllisyyspalveluiden toteuttamaa, joten kunnat edustavat näiltä osin TE-palveluita
- Pohjois-Karjalan vahvuutena on yhteistyön tekeminen ja tiivistä yhteistyön tekemistä halutaan tehdä jatkossakin, koska moni kuntouttavan työtoiminnan asiakas hyötyy kuntien tarjoamista työllistymistä tukevista toimista, kuten työhönvalmennuksesta
- Kuntien rooli kuntouttavan työtoiminnan osalta on vielä jäsentymätöntä ja roolin yhdenmukaistaminen koko Siun soten alueella vaatisi työkykyohjelman kaltaista maakunnallista koordinointia jatkossakin
  - On vielä epäselvää, voiko kunta tarjota kumppanuusyhteistyönä yksittäisiä työtoimintatehtäviä esim. kirjastossa, päiväkodissa tai liikuntatoimella. Vastausta odotetaan ministeriön (STM) ja Kuntaliiton taholta.

# Mitkä tahot palvelua tarjoaa Hyvinvointialueella

- Työikäisten sosiaalipalvelut järjestävät kuntouttavan työtoiminnan palvelua hyvinvointialueella
  - Palvelua järjestetään omana toimintana niiden kuntien alueella, joilla työpajat ja resurssit siirtyvät hyvinvointialueelle.
  - Siun soten eri yksiköissä voi jatkossakin olla kuntouttavan työtoiminnan asiakkaita, kuten tähänkin mennessä on voinut olla.
- Kuntouttavan työtoiminnan ostopalvelupaikat varmistuvat 12/2022-1/2024
- Kumppanuustoimintana (ei liiku raha) toteutettavan kuntouttavan työtoiminnan järjestäminen on vielä epäselvää, että voidaanko sitä toteuttaa. Voiko jatkossakin olla esim. seurakuntien, oppilaitosten, valtion yksiköiden ja kunnan eri yksiköiden työympäristöissä kuntouttavan työtoiminnan asiakkaita?



# Kuntouttavan työtoiminnan palvelun sisältö

Ostopalveluiden sisällöt:

- 1 palvelu = Työtoimintapaikan järjestäminen ja työtoiminnan ohjaus
- 2 palvelu = Työtoimintapaikan järjestäminen ja työtoimintatehtävien ohjaus sekä sosiaalialan ammatillinen tuki ja ohjaus
- 3 palvelu = Työtoimintapaikan järjestäminen ja työtoimintatehtävien ohjaus sekä sosiaalialan ammatillinen työ- ja toimintakykyä kartoittava palvelu

Kuntouttavaa työtoimintaa voidaan toteuttaa yksilö- tai ryhmämuotoisesti.

Siun soten toimintana toteutettava kuntouttava työtoiminta vastaa palvelu 2 toimintaa työpajojen osalta ja palvelu 1 toimintaa esim. kun asiakas on kuntouttavassa työtoiminnassa kotihoidon yksikössä.

Hankkeen aikana Pohjois-Karjalassa on monialaisena yhteistyönä kehitetty työympäristössä tapahtuvan työ- ja toimintakyvyn mittari, jota voidaan soveltaa niin työkokeiluun (TE-palvelut, Kela), työtoimintaan, kuntouttavaan työtoimintaan tai osatyökykyisen palkkatukityöjaksolle. Kehittämistyöhön on osallistunut useita asiakasryhmiä ja heidän työntekijöitään. Myös kuntouttavan työtoiminnan asiakkaat ovat olleet mukana mittarin kehittämisessä. Mittari on osa opinnäytetyötä ja löytyy Innokylästä.

# Kuntouttavan työtoiminnan asiakasmäärän ja pitkäaikaistyöttömien määrän kehitys P-K:ssa

	Kuntouttava työtoiminta	Pitkäaikaisyöttömät
• 2016 Helmikuussa	1360	-
• 2017 Helmikuussa (Siun sote 1.1.2017 alk.)	1211	4187
• 2018 Helmikuussa	1194	3787
• 2019 Helmikuussa	1006	2461
• 2020 Helmikuussa	821	2490
• 2021 Helmikuussa	698	3702
• 2022 Helmikuussa	562	3661

([Työllisyyskatsaus Ely keskus TE-palvelut](#) ja [Työ- ja elinkeinoministeriön julkaisut työllisyyskatsaus](#))

# Minkälainen on asiakasrakenne ja asiakasjakauma?

- Asiakkaiden tilanteet ovat hyvin vaihtelevia, mutta perusterveydenhuollon palveluiden ja mielenterveys- ja päihdepalveluiden tarve näyttäytyy monella. Asiakkaiden elämäntilanteiden haasteet ovat usein moninaisia.
- Siun soten alueella kuntouttavan työtoiminnan palvelussa on asiakkaita, jotka voisivat ”kuulua” selkeämmin jonkin muun sosiaalipalvelun kohderyhmään, kuten:
  - sosiaalisen kuntoutuksen (sosiaalihuoltolaki 20.12.2014/1301, 17§)
  - työllistymistä tukevan toiminnan (sosiaalihuoltolaki 710/1982, 27 d)
  - työtoiminnan (sosiaalihuoltolaki 710/1982, 27 e §) tai
  - kehitysvammalain (519/1977) mukaisen työtoiminnan ja työhönvalmennuksen asiakkaisiin

# Asiakkaiden lähettävä taho/ohjautuminen palveluun?

- Asiakas itse, hänen läheisensä tai hänen työntekijänsä tunnistaa työllistymiseen liittyvän tuen tarpeen ja ottavat yhteyttä asiakkaan kanssa hänen sosiaalityöntekijään tai TE-palveluiden työntekijään.
- Palveluun ohjaututaan aina aktivointisuunnitelman kautta, jossa asiakas yhdessä sosiaali- ja Te-palveluiden työntekijän kanssa suunnittelevat hänen tilanteeseen sopivimmat työllistymistä tukevat palvelut
- Yleisimmin uusi asiakas kutsutaan aktivointisuunnitelman tekoon tiettyjen työttömyyden keston tai toimeentulotuen saamisen aikakriteereihin perustuen.

# Saavatko asiakkaat korvauksia palveluun osallistumisesta?

- Toteutuneelta työtoimintapäivältä 9 euron korvaus (Kela)
- Asiakas saa matkakustannuksiin Siun soten sosiaalipalveluista toteutuneiden työtoimintapäivien mukaisesti polkupyöräkorvauksen tai kilometrikorvauksen tai ennakkoon linja-autolla liikkumiseen kuukausikortin tai yksittäisten matkojen latauksen.
  - Toimintatavat vaihtelevat riippuen alueesta

# Kuinka pitkiä palvelujaksoja asiakkailla on?

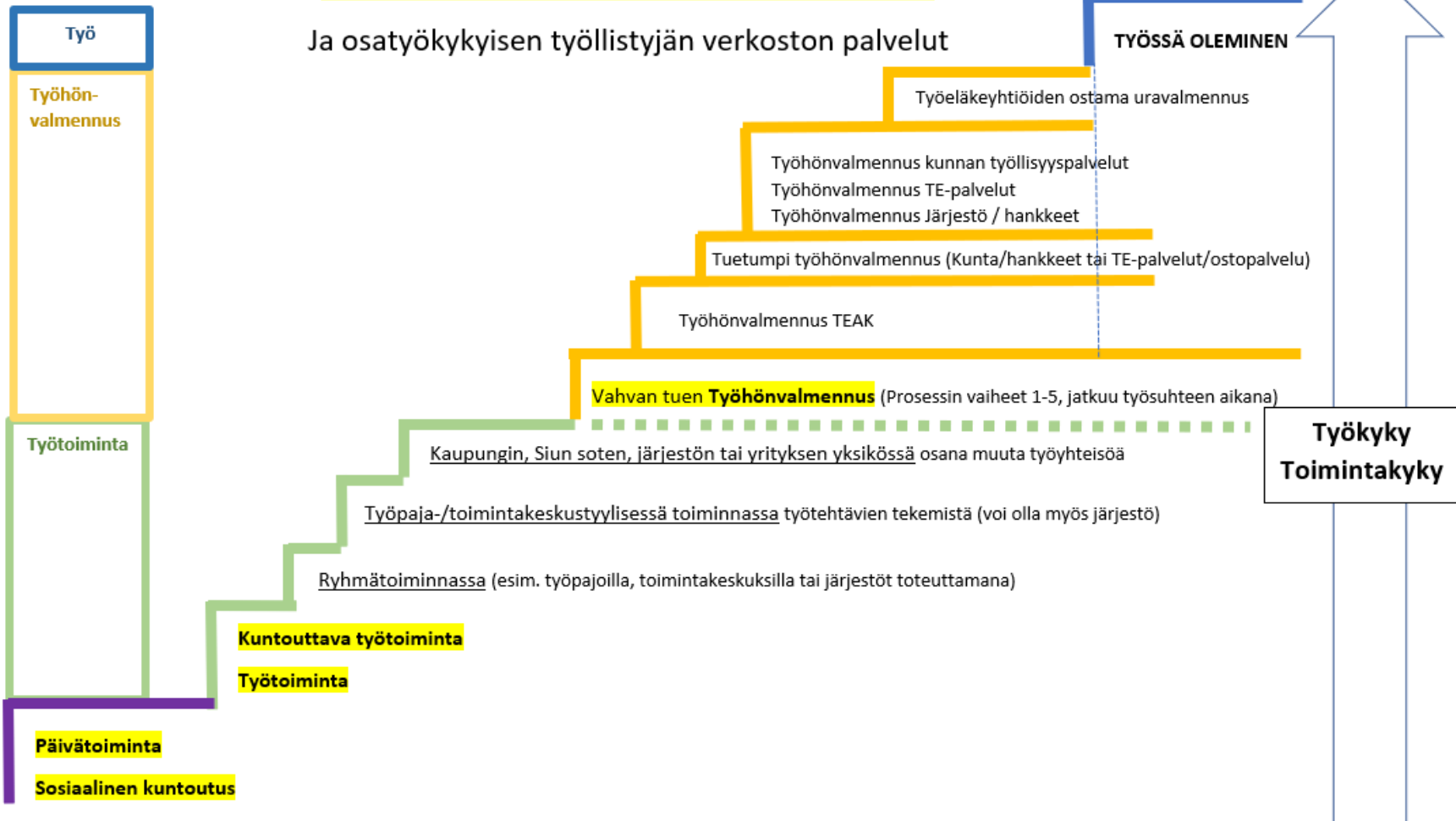
- Palvelujaksojen pituudet ja käytännöt toteuttaa jaksoja vaihtelevat eri alueilla ja ovat asiakkaan osalta yksilöllisiä.
  - Kuntouttavan työtoiminnan palvelu on osalla työ- ja opiskeluvalmiuksia vahvistavaa, jolloin palvelujaksot tehdään kerrallaan 3 kk mittaisiksi. Palvelu voi kestää pitkäänkin, jos/kun palvelun aikana toteutetaan esim. terveydenhuollon hoidon/kuntoutumisen tai Kelan ammatillisen/lääkinnällisen kuntoutumisen toimia.
  - Kuntouttavan työtoiminnan palvelu on osalla toimintakykyä ylläpitävää useita vuosia kestävä. Ihmiselle, joka on ollut palvelussa jo 7 vuotta, voidaan tehdä jatkopäätös 1 vuoden mittaiseksi kerrallaan

# Mihin asiakkaat päätyvät tästä palvelusta?

- Siun soten sosiaalipalveluissa tätä tietoa ei seurata. Asiakastietojärjestelmä ei ole seuranta mahdollistanut.
- Sosiaalipalveluissa on meneillään uuden asiakastietojärjestelmän käyttöönotto. Uuden asiakastietojärjestelmän avulla saadaan toteutettua THL:n kuntouttavan työtoiminnan kuntakyselyyn liittyvän tilasto- ja seurantatiedon kerääminen.
- Kuntien työllisyyspalveluissa tietoa ei säännöllisesti seurata. Asiakastietojärjestelmät eivät sitä ole mahdollistaneet.

# TYÖLLISTYMISTÄ TUKEVAT SOSIAALIPALVELUT –

Ja osatyökykyisen työllistyjän verkoston palvelut



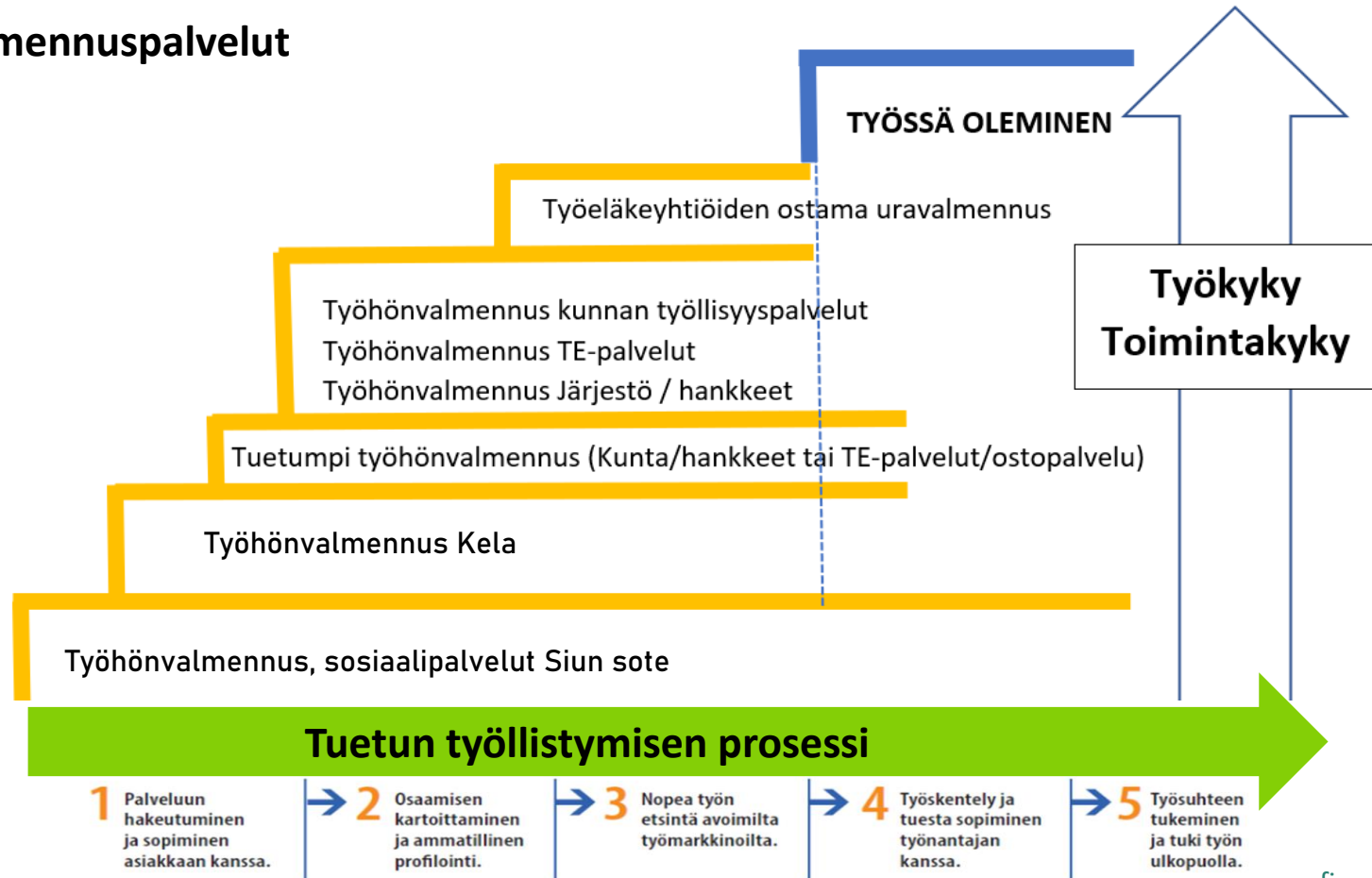
8



# Onko asiakkaille tarjolla työhönvalmennusta? Jos on, kuinka paljon?

- Työhönvalmennusta sosiaalipalveluna ei ole Siun sotessa työikäisten sosiaalipalveluissa saatavilla ellei asiakas ole myös vammaispalveluiden asiakkuudessa tai miepä-palveluiden sosiaalipalveluiden asiakkuudessa, joissa työhönvalmennusta tällä hetkellä toteutetaan.
- Osassa Siun soten alueista kuntouttavan työtoiminnan aikainen sosiaaliohjaus on toteutettu työhönvalmennuksen työotteella.
- Työhönvalmennusta palvelun aikana asiakkaalle voivat tarjota:
  - Kunnan työllisyyspalvelut (vaihtelee eri alueilla esim. onko työllisyyshankkeita)
  - Järjestöt (vaihtelee eri alueilla)
  - Kelan ammatillisen kuntoutuksen työhönvalmennus – kuntouttava työtoiminta päättyy silloin, kun Kelan työhönvalmennus alkaa
  - Te-palveluiden työhönvalmennuspalvelut

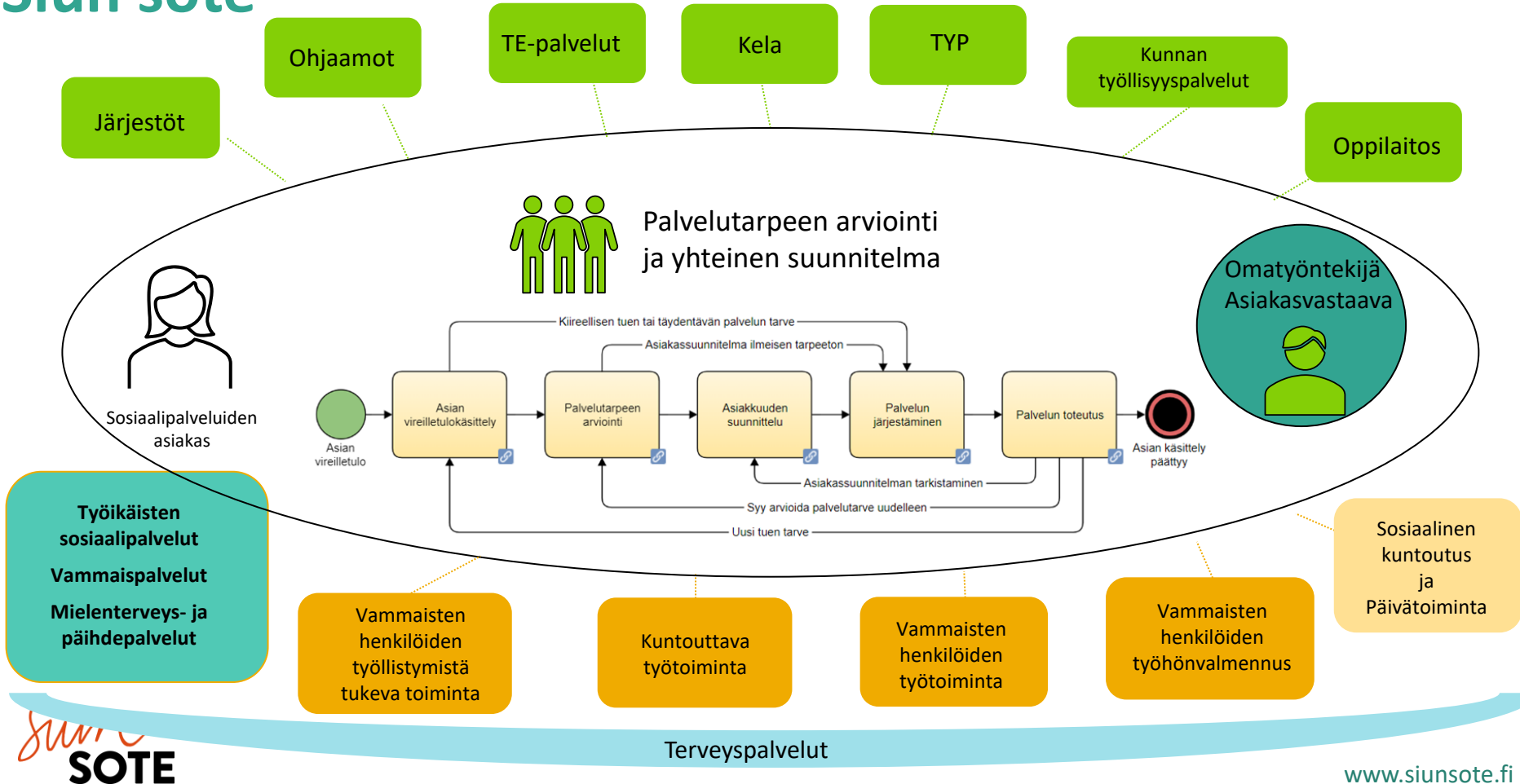
# Verkon työhönvalmennuspalvelut Pohjois-Karjalassa



# Onko palvelussa tai sen asiakkailla asiakasvastaavaa? Jos on, niin kuka?

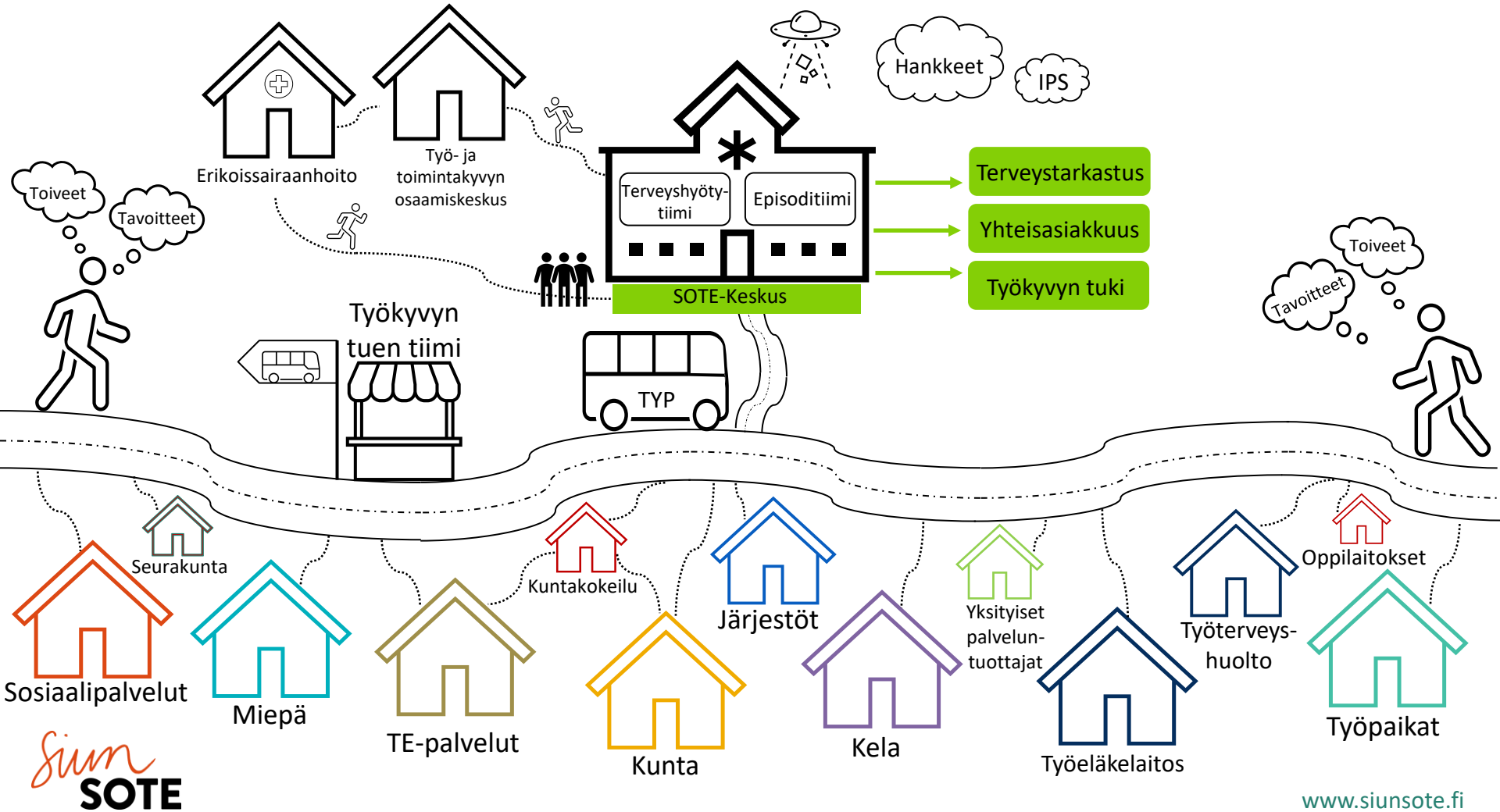
- Työikäisten sosiaalipalveluiden näkökulmasta asiakasvastaavuus vaihtelee sosiaaliohjaajan ja sosiaalityöntekijän välillä riippuen, kuinka Siun soten maakunnan eri alueilla roolit on ajateltu.
- Omatyöntekijyys on vielä eri asia, kuin asiakasvastaavuus.

# Siun sote



# Kuinka yhteistyö toimii muiden sote-palveluiden kanssa?

- **Terveyspalvelut:** Työttömien terveydenhoitajien yhteistyöhön ollaan tyytyväisiä. TE-palveluiden UPA-malli haastoi terveydenhuollon, jolloin hetkellisesti jonoja pääsi syntymään. Monialaisena yhteistyönä löydettiin nopeat ratkaisut terveydenhuollon konsultaatiokäytännön sekä Työkyvyn tuen tiimien hyödyntämisen osalta. Hyvinvointitarkastuksen yhteistyömallia on otettu käyttöön Lääkäripula on haasteena Siun soten kaikilla alueilla ja siksi työkykyasioiden monialainen valmistelu ennen lääkärille menoa on koettu erittäin merkittäväsi.
- **Mielenterveys- ja päihdepalvelut:** Yhteistyön tarve on suurta, mutta työtavat ja rakenteet puuttuvat. Pienemmillä paikkakunnilla on hyvin toimineita yhteistyörakenteita purkaantunut Siun soten yhtenäistettyä asiakasohjausta Miepä-palveluihin. Miepän sosiaalipalveluiden osalta yhteistä keskustelua on käynnistetty Työikäisten sosiaalipalveluiden ja vammaispalveluiden kanssa mm. yhteisten asiakkaiden palvelutarpeenarviointien osalta.
- **Kela-yhteistyö:** Kuntoutuspalveluiden kanssa tehtävään TYP-/Moniala-yhteistyöhön ollaan tyytyväisiä, joskin tavoitettavuus konsultoinnin osalta on välillä haasteellista. Etuusasioiden hoitamisen suhteen työikäisten sosiaalipalveluissa koetaan joutuvan tekemään Kelan työt Kela-asioiden selvittämisen, ohjauksen ja asiointin varmistumisen osalta. Toisaalta sosiaalipalveluissa koetaan, että sosiaalipalveluiden rooliin kuuluukin tukea asiakasta toimijuudessa mm. asioiden hoitamisessa.



# Verkostossa tunnistettu:

- Usein asiakkaat käyvät lähes kaikissa mökeissä
- Asiakkaan palvelutarpeet voivat olla rinnakkaisia ja asiakkuussuhteet päällekkäisiä
- Asiakkaan palvelutarve voi olla pitkäaikainen/lyhytaikainen eri mökeissä.
- Asiakas on usein jo ollut jossain palveluissa ja siellä saattaa olla jo tietoa hänestä

Verkostotyön toimintatapana on tärkeää, että

- Tunnistetaan asiakkaan saamat muiden mökkien palvelut ja osataan käyttää niitä
- Tietoa asiakkaasta on jo olemassa muissa mökeissä ja sitä pitää muistaa hyödyntää
- Ymmärretään yhteisen suunnitelman merkitys ja pyritään luomaan mahdollisuuksia niiden tekemiseksi
  - Yhteistyön kautta vähennetään päällekkäistä työtä
- Tehdä yhteistyötä mökkien välillä
- Toteuttaa saattaen vaihtoa toimintatapana asiakkaiden nivelvaiheen tilanteissa

# Kuinka yhteistyö toimii työllisyyspalveluiden kanssa?

- Yhteistyön henki TE-palveluiden ja kunnan työllisyyspalveluiden kanssa on hyvää.
- Kuntakokeilu haastaa roolien miettimisen uudella tavalla. Siun soten alueella on 13 kuntaa, joista kuntakokeilu toteutuu 5 kunnan alueella.
- Pienempien kuntien etu yhteistyön tekemisessä on se, että kaikki toimijat saadaan saman pöydän ääreen yhdellä kertaa keskustelemaan yhteistyön malleista, muutoksista tai kehittämiskohteista. Kuntien osalta on myös luotu yhteistyön rakenteita ja tapaamiset toteutuvat säännöllisesti
- Siun soten alueella Joensuu on isona kuntana haastavampi ympäristö yhteistyön rakenteiden osalta, koska toimijoita ja työntekijöitä on paljon. Yhteistyön rakenteet keskittyvät usein tietyn työllisyystoimijan kanssa tehtävään yhteistyöhön. Joensuun työllisyyspalveluiden sisällä on useita työllisyystoimijoita, kuten kuntakokeilu, topakka-hanke, ohjaamo, kuntouttava työtoiminta ja TYP-palvelu.
- TE-palveluiden, kuntien työllisyyspalveluiden, Siun soten sosiaalipalveluiden ja terveydenhuollon roolien kirkastamista on toteutettu hankkeen aikana ja sitä jatketaan maakunnallisen TYP-kehittämistyöryhmän ohjaamana.



# Kuinka asiakkaan monialainen yhteistyö toimii?

Alueella on vahvat verkostotyön perinteet ja tahtotila tehdä asioita yhdessä:

- TYP-toiminta ja Työkyvyn tuen tiimit (17 monialaista tiimiä) on koettu erittäin toimivina ja yhteistyön vahvistamista jatketaan hankkeen jälkeen TYP-kehittämistyöryhmän ohjaamana. Toimijoiden roolien kirkastamista jatketaan ja selkeytetään Työkyvyn tuen tiimien ja TYP-toiminnan keskinäistä roolia.
- TYP toiminnassa lakisääteisinä toimijoina mukana ovat Siun soten työikäisten sosiaalipalvelut ja terveyspalvelut, TE-palvelut ja Kela. Kuntakokeilun myötä TYP-toiminnassa uutena roolina on kuntien työllisyyspalvelut, jotka hoitavat kunnan työllisyystoiminnan lisäksi myös TE-palveluiden tehtävät. Samat toimijat ovat vakijäsenenä kaikissa Työkyvyn tuen tiimeissä ja lisäksi tiimien rakennetta on mukautettu paikallisesti siten, että osassa tiimejä on mukana kunnan työllisyyskoordinaattori, terveydenhuollosta myös lääkäri ja/tai mielenterveys- ja päihdepalveluiden työntekijä. Tiimin kokoonpanoa täydennetään aina asiakkaan tilanteen mukaisesti esim. Oppilaitoksen edustaja tai asiakkaan läheinen.
- Työkyvyn tuen tiimien monialaisen työn koordinoinnista vastaa jatkossa Siun soten työ- ja toimintakyvyn osaamiskeskus
- Koetaan todella tärkeänä, että Kelan työkykyneuvojat ovat tiivis osa asiakasprosessia pohtimassa hyötyisikö asiakas kelan kuntoutuspalveluista ja missä vaiheessa nämä olisivat ajankohtaisia sekä sopimassa yhteisessä verkostossa, että mitä olisi tehtävä ennen kuin kuntoutus olisi ajankohtaista.

# Kuinka asiakkaan monialainen yhteistyö toimii?

Alueella on vahvat verkostotyön perinteet ja tahtotila tehdä asioita yhdessä:

- Työttömien terveystarkastukset ja asiakaskoordinaattoreiden yhteisasiakasohjaustyö on osana verkostojen toimintaa ja myös kuntouttavan työtoiminnan asiakkaan polkua tarvittaessa.
- Kuntien työkykykoordinaattoreiden jalkautuminen sote-terveysasemille mahdollistaa asiakkaiden työkyvyn tuen palveluiden varhaisen tunnistamisen ja ohjautumisen sote-asetilalta oikeisiin työkyvyn tuen palveluihin.
- RISE:n asiakkaiden palvelupolut kohti työllistymistä tukevia palveluita koetaan toimiviksi. Pohjois-Karjalan alueella vankiloiden toiminnassa nähdään yhteneväisyyksiä ja eroavaisuuksia työllistymiseen liittyvän suunnitelman laatimisessa ja palveluverkoston luomisessa. Työllistymiseen liittyvää suunnitelmaa voidaan toteuttaa jo hyvin pitkälle vankeuden aikana silloin, kun työntekijällä on tuntemus verkoston työllistymistä tukevista palveluista mm. Kelan ammatillisen kuntoutuksen palveluista ja vankeusaikana tehdään vahvaa yhteistyötä vankiterveydenhuollon kanssa. Mikäli tämä ei toteudu vankeusaikana, niin asiakas ohjautuu usein sosiaalipalveluille, joka kokoaa asiakkaan verkoston ja tarvittavat työllistymistä tukevat palvelut hänen ympärilleen. Vapautumisen nivelvaiheeseen on Pohjois-Karjalassa koettu hyväksi yhteistyörakenne, jossa vapautuvan asiakkaan asiaa ja työllistymisen/kuntoutumisen suunnitelmaa käydään yhteisessä palaverissa läpi hänen itsensä, vankilan sosiaalialan työntekijän, Kelan kuntoutuspalvelut tuntevan työntekijän ja TE-palvelun työntekijän kanssa. Yhteistyörakenteelle toivotaan jatkoa!!!

# Kuinka asiakkaan monialainen yhteistyö toimii?

Alueella on vahvat verkostotyön perinteet ja tahtotila tehdä asioita yhdessä:

- Verkostot ja työllisyshankkeet ovat luoneet alueellaan omia toimivia käytäntöjä asiakkaan asioiden edistämiseksi ja palvelut ovat yhtälailla käytettävissä myös kuntouttavan työtoiminnan asiakkailta kuin muillakin osatyökykyisillä asiakasryhmillä. Esimerkiksi:
  - Kuntien työllisyyspalveluiden työllisyshankkeet, kuten Luotsi, YTYÄ, Kohti Työtä ja koulutusta sekä ToKi-hanke. Työllisyshankkeet voivat olla useiden kuntien yhteisiä hankkeita.
  - 5 kunnan ja Siun soten yhteisen Topakka-hankkeen työkyökykoordinaattorityö ja työ- ja toimintakyvyn arviointiin liittyen toiminnallisen työkyvyn arvioinnin osio
  - Pohjois-Karjalan sosiaaliturvayhdistyksen Tuike-työhönvalmennus on tuettu työhönvalmennus osatyökykyisille ja maahanmuuttajille. Toimintamalli on kehitetty yhteistyössä TE-palveluiden kanssa.
  - Honkalampi-Säätiön Täsmätyökyvyllä töihin –toiminta, jossa yhdistyy toiminnallisen työkyvyn arviointi ja työhönvalmennus. Toimintamalli on kehitetty yhteistyössä TE-palveluiden kanssa.

# Kuvaile keskeisiä haasteita/kehittämiskohteita Kuntouttavan työtoiminnan palvelussa:

- Siirtyvien resurssien vähyys!!!! Faktaa on se, että kunnilta ei siirry kuntouttavan työtoiminnan palveluun käytetty resurssi, vaan siirtyvä resurssi tiloineen, henkilöstoineen ja kalusteineen on huomattavasti pienempi. Kuntien on pitänyt turvata myös oman toiminnan toteutus, jolloin henkilöstö, joka on usein tehnyt työtehtävässään osittain myös kuntouttavaa työtoimintaa, ei tietenkään siirry, vaikka työtehtävät siirtyvätkin.
- Hyvinvointialueen tiukassa taloustilanteessa on suurena huolena se, ettei palvelun toteutusta voida jatkaa edes palvelussa olevien asiakkaiden osalta! Resurssivaje on tunnistettu, mutta vaihtoehtoja ilman lisäresurssien saamista, on vähän.
- Hyvinvointialueen käynnistymisen myötä toteutettava kuntouttavan työtoiminnan yhteistyösopimusten ja ostopalvelusopimusten yhtenäistämiseen toteutettavan kilpailutuksen viivästyminen haastaa palvelun jatkuvuuden vuodenvaihteessa.
- Yhteistyösopimustoiminnan siirtyminen kilpailutuksen kautta toteutettavaksi haastaa pienten järjestöjen mahdollisuutta tarjota työtoimintatehtäviä (palvelu 1, jossa korvaus on 10,09€/työtoimintapäivä), koska toiminnan toteuttamiseen tulee mukaan myös hankintamenettelyyn liittyvät asiakirjat osallistumispyyntöineen ja komissiomaksuineen.

# Kuvaile keskeisiä haasteita/kehittämiskohteita Kuntouttavan työtoiminnan palvelussa:

- Epäselvyys siitä, voiko kunta, seurakunta, valtio tai oppilaitos tarjota kumppanuusyhteistyönä (raha ei liiku) yksittäisiä työtoimintatehtäviä esim. seurakunnan ruoka-avustuksessa, kirjastossa, päiväkodissa tai liikuntatoimella. Vastausta odotetaan ministeriön (STM) ja Kuntaliiton taholta.
- Asiakkaan tasavertaisen palvelun mahdollistaminen tilanteessa, jossa joidenkin kuntien alueella ei ole kuin yksi palveluntuottaja (jos sitäkään) eikä omana toimintana toteutettavaa kuntouttavaa työtoimintaa ole lainkaan ja joillain alueilla on sekä omana toimintana toteutettavaa kuntouttavaa työtoimintaa että useita palveluntuottajia erilaisilla työtoiminnan työtehtäväsillä.
- Asiakasosallisuuden vahvistamisen tarve kaikilla asiakasosallisuuden tasoilla. Tahtotila on vahva, mutta keinoja on tällä hetkellä vähän ja asiakasosallisuuden toteutus esim. palveluiden kehittämisessä kaipaa vahvistamista.
- Huomioitavana on eri alueiden vaihtelevat resurssit niin sosiaalipalveluiden sisällä kuin TE-palveluiden ja kunnan työllisyyspalveluiden osalta sekä palveluntuottajien vaihteleva määrä eri alueilla.
- Työllistymistä tukevien sosiaalipalveluiden asiantuntemuksen hyödyntäminen ja osaamisen keskittäminen niin kuntouttavan työtoiminnan, työtoiminnan kuin työhönvalmennuspalveluiden osalta.

# Siun soten Työllistymistä tukevat sosiaalipalvelut – prosessit 2022

## Vammaispalvelut



**Vammaispalvelut**  
Sosiaalityöntekijä ja/tai sosiaaliohjaaja

PTA ja palvelu-suunnitelma

**Vammaispalveluiden asuminen sekä työ- ja päivätoiminta**  
Ohjaaja, Sosiaaliohjaaja tai työ- ja päivätoiminnan ohjaaja myös työhönvalmennuksen roolissa

**Työhönvalmennus**  
**Avotyötoiminta**

Avotyötoimintapaikan ja/tai työpaikan etsiminen, sopimukset, päätökset

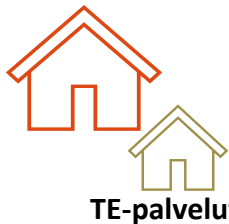
**Työtoiminta**

Toimintakeskus: työtoimintasopimukset, päätökset ja työtoiminnan ohjaus

Vammainen asiakas  
Eläke

Vammainen asiakas  
Työtön

## Työikäisten palvelut



**Työikäisten sosiaalipalvelut**  
Sosiaalityöntekijä ja/tai sosiaaliohjaaja

Aktivointi-suunnitelma

**TE-palvelut/ TE-palvelut kuntakokeilu**  
Asiakasvastaava

**Työikäisten sosiaalipalvelut**  
Sosiaalityöntekijä ja/tai sosiaaliohjaaja

PTA ja asiakas-suunnitelma

**Työikäisten sosiaalipalvelut**  
Sosiaaliohjaaja

**Kuntouttava työtoiminta**

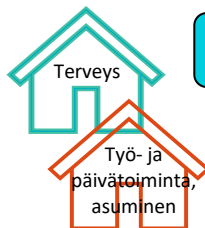
Paikan etsiminen\*, työtoimintasopimukset, päätökset ja aksut 3 kk välein

\* 31.12.2022 asti kunnan tehtävänä paikan etsiminen ja työtoimintasopimusten tekeminen

Työikäinen asiakas  
Työtön

Miepä-asiakas  
Työtön

## Miepä -palvelut



Hoito-koordinaattori

Hoidon tarpeen arviointi

**Mielenterveys- ja päihdepalvelut**  
Psykiatrinen sairaanhoitaja ja/tai päihdesairaanhoitaja?

Hoito- ja kuntoutus-suunnitelma

**Mielenterveys- ja päihdepalveluiden sosiaalipalvelut (asuminen, työ- ja päivätoiminta)**  
Sosiaaliohjaaja

PTA ja asiakas-suunnitelma

**IPS-työhönvalmennus**

**Työtoiminta**

Paikan etsiminen, sopimus työtoiminnasta ja päätökset

Miepä-asiakas  
Kunt.tuki, eläke

# Kuvaile keskeisiä haasteita/kehittämiskohteita monialaisessa yhteistyössä:

- Sosiaalipalveluna toteutettavan vammaisten henkilöiden työllistymistä tukevan palvelun (SHL 27 d§) mukaisen tuetun työllistymisen työhönvalmennuksen saaminen myös kuntouttavan työtoiminnan asiakkaiden käyttöön. Sosiaalipalveluna toteutettava työhönvalmennus tarjoaisi kuntouttavan työtoiminnan asiakkaalle työllistymiseen tehtävien räätälöinnin osaamisen ja riittävän vahvan tuen niille, jotka eivät pärjää/työllisty muiden työhönvalmennuspalveluiden tarjoamalla tuella.
- Työllistymistä tukevien sosiaalipalveluiden sisältöjen kirkastamisen jatkaminen kuntouttavan työtoiminnan, työtoimintojen ja työhönvalmennuksen palveluiden osalta, jotta tunnistetaan osatyökykyisten asiakkaiden osalta aina oikea palvelu.
- Sosiaalisen kuntoutuksen toiminnallisen vaihtoehdon vähäisyys ja puute on edelleen olemassa, mikä haastaa asiakkaan ohjautumista oikeaan palveluun, jos olisi sosiaalisen kuntoutumisen tarve eikä vielä esim. kuntouttavan työtoiminnan.
- Kehittämiskohteena ovat toimijoiden roolien selkeyttämisen jatkaminen huomioiden kuntien ja TE-palveluiden roolin yhdistyminen ja kuntouttavan työtoiminnan järjestämisvastuun muuttuminen ja näiden vaikutukset niin TYP-toiminnan, Työkyvyn tuen tiimien kuin perusasiaprosessin rooleihin.
- Monialaiseen yhteistyöhön liittyvää kehittämistyön koordinoitua jatkaa TYP-kehittämistyöryhmä ja työ- ja toimintakyvyn osaamiskeskus

Tästä on hyvä jatkaa!