

# Sosiaalihuollon työllistymistä tukevat palvelupolut Helsingissä

Työkykyisempi Stadi –hanke

31.10.2022

Helsinki

 Työkykyohjelma

# Sisälllys

1. Työkyvyn tuen palvelut osana sosiaalihuollon työllistymistä tukevaa palvelupolkua
2. Laatuksiteereihin perustuva tuetun työllistymisen työhönvalmennus
3. Työtoiminnan täsmätyö - Jobcenter-malli



# Johdanto

- Työkykyisempi Stadi –hankkeessa kehitettiin vuosina 2020-2022 Helsingin kaupungin sosiaalihuollon työllistymistä tukevaa kokonaisuutta.
- Suurenuslasin alla kehittämistyössä ovat olleet työhönvalmennus, Jobcenter-mallin kehittäminen ja työkykykoordinaattorin työtehtävien mallintaminen. Erityisesti palvelupolut kohti avoimia työmarkkinoita ovat rakentuneet vammaisten työtoimintaan sekä kuntouttavaan työtoimintaan osallistuvien asiakkaiden kohdalla.
- Työhönvalmennuksen, Jobcenter-mallin sekä työkyvyn tuen palveluiden niveltymisen osaksi työnhakijan palveluja on tarkentunut.
- Palveluja on kehitetty monialaisessa yhteistyössä eri tahojen kuten Helsingin sote-palvelujen, työllisyyspalveluiden, Kelan, järjestöjen ja kokemusasiantuntijoiden kanssa. Palveluiden sisältökuvauksissa yhteistyötä on avattu tarkemmin.
- Laajemmat toimintamallien kuvaukset löytyvät Innokylästä.



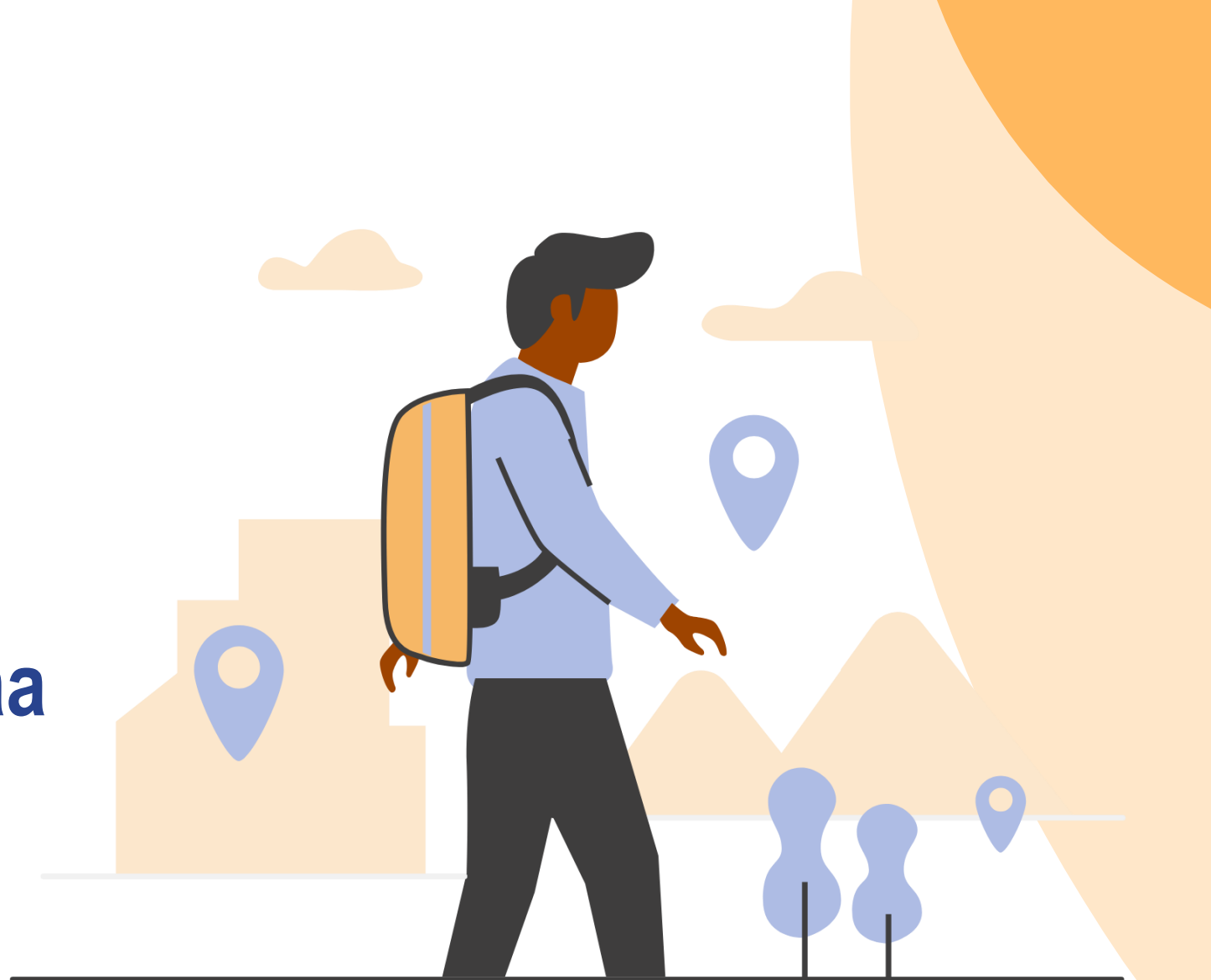
# Moniammatillinen ja monialainen yhteistyö

- Palveluja on kehitetty monialaisessa yhteistyössä eri tahojen kuten Helsingin sote-palvelujen, työllisyyspalveluiden, Kelan, järjestöjen ja kokemusasiantuntijoiden kanssa. Palveluiden omissa sisältökuvauksissa yhteistyötä on avattu tarkemmin.
- Sen lisäksi että osaamme hyödyntää sote-keskuksen palvelua monialaisesti ja moniammatillisesti, tarvitaan asiakkaan työkyvyn ja työllistymismahdollisuuksien kohentamiseksi tiivistä yhteistyötä Kelan ja Helsingin kaupungin työllisyyspalveluiden kanssa.
- Asiakkaiden kokonaistilanteiden edistämiseksi tarvittiin tietojen vaihdon mahdollisuutta eri toimijoiden välillä. Tietojen vaihtaminen mahdollistettiin suostumuslomakkeella. Suostumuslomakkeen mahdollinen muokkautuminen ja jalostuminen jatkokäyttöön selviää myöhemmin.
- Kelalla on merkittävä rooli esimerkiksi asiakkaan toimeentulon turvaajana sekä kuntoutuspalveluiden tarjoajana. Helsingin työllisyyspalvelut vastaa asiakkaan työllistymisen kokonaisuudesta.
- Palveluiden yhteensovittaminen on tärkeää ja vaatii kehittämistä.

# Sosiaalihuollon palvelupolkujen kehittäminen Työkykyisempi Stadi –hankkeessa



# 1. Työkyvyn tuen palvelut osana sosiaalihuollon työllistymistä tukevaa palvelupolkua



# Työkyvyn tuen palvelut

- Helsingin työkyvyn tuen palvelut ovat laaja kokonaisuus, missä toimijoina ovat esim. sote-palvelut, Helsingin työllisyyspalvelut, oppilaitokset ja Kela. Lähtötilanteessa niin asiakkaat kuin henkilökunta tunnistivat palvelujen sirpaleisuuden ja laajempien palvelukokonaisuuksien määrittämisen tarpeen. Toimintaympäristö kuvattu tarkemmin kuvassa 11.
- Työkykyohjelman yhtenä tavoitteena oli tuoda työkyvyn tuen palvelut osaksi tulevaisuuden sosiaali- ja terveystieteiden keskeiseksi. Työkykyisempi Stadi – hankkeessa pilotoitiin työkyvyn tuen palveluja Helsingin terveys- ja hyvinvointikeskuksessa (THK). Kehittämisen lähtökohtana oli vahvistaa jo olemassa olevia terveys- ja hyvinvointikeskuksen rakenteita sekä välttää päällekkäistä tekemistä.
- Lähtötilanteessa Helsingin THK:ssa oli moniammatillinen toimintamalli paljon palvelua tarvitsevien (PPT) asiakkaiden palvelupolkujen edistämiseksi. Tässä mallissa THK:n ammattilaiset tapaavat säännöllisin väliajoin yhteistyökokouksissa. Konsultaatiokokouksissa käsitellään anonyymisti asiakkaiden haastavia tilanteita ja etsitään yhdessä ratkaisuja asiakkaan tilanteen parantamiseksi. Hankkeessa suunnittelimme työkyvyn tuen verkoston integroiduksi kyseiseen toimintatapaan.

# Esimerkkejä osatyökykyisten palveluvalikoimasta

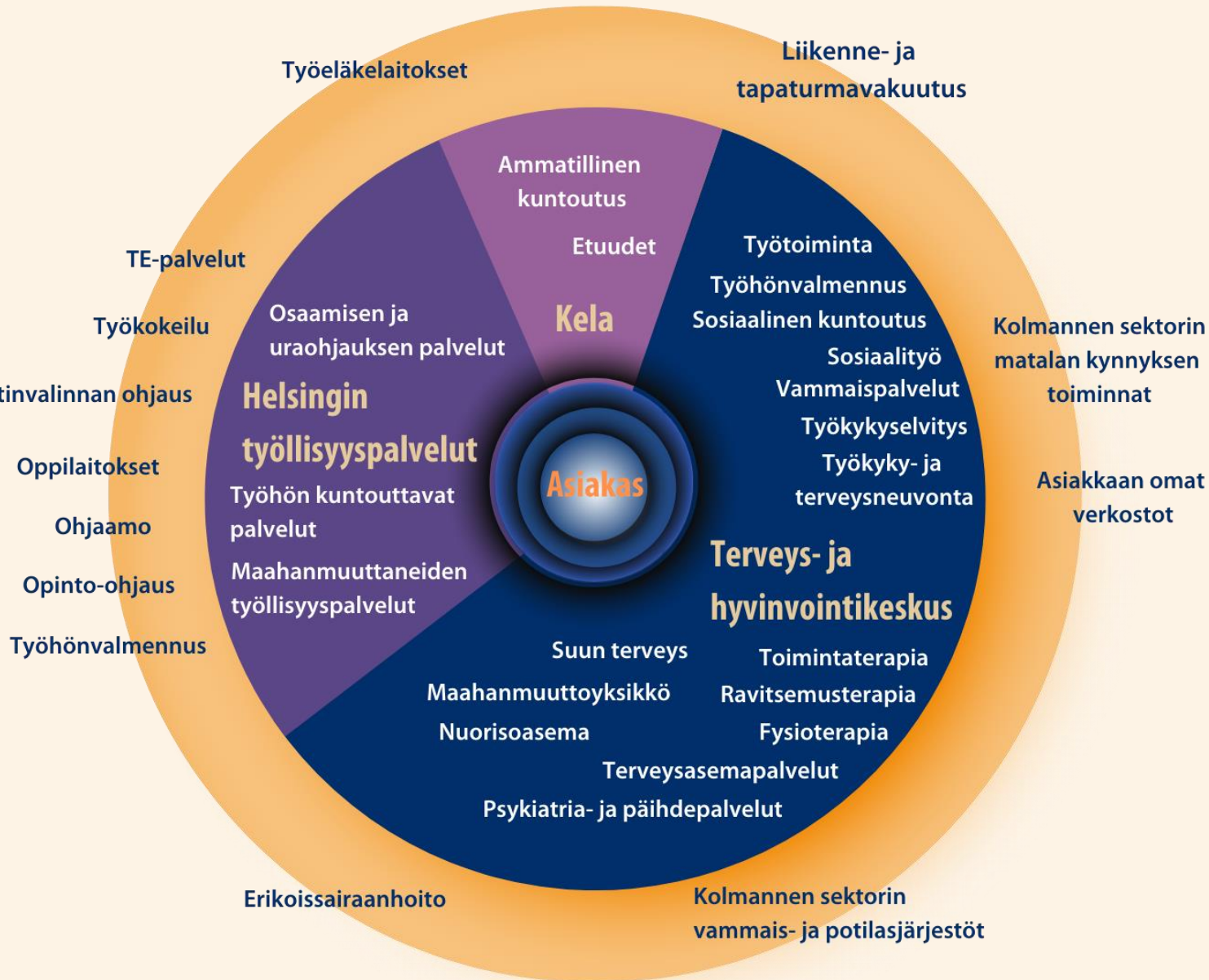
Asiakas on keskiössä suunnittelemassa omaa työkyvyn tuen palvelupolkua tarvittavien ammattilaisten kanssa. Asiakkaan tarpeiden mukaan työkyvyn tuen palvelupolun suunnittelussa voivat olla mukana mm. työkyökoordinaattori, sosiaalityöntekijä, sosiaaliohjaaja, työhönvalmentaja, toimintaterapeutti, terveydenhoitaja, lääkäri, työllisyyspalveluiden asiantuntija ja Kelan työntekijä.

## Osatyökykyisten palveluvalikoima:

- Terveyden- ja sosiaalihuollon keinot (perusterveydenhuolto ja erikoissairaanhoido, sosiaalipalvelut, työterveyshuolto)
- Kuntoutus (ammattillinen, lääkinnällinen ja sosiaalinen kuntoutus)
- Työvoimapalvelut (työnvälitys, työnhaku- ja uravalmennus, koulutus- ja työkokeilu, työvoimakoulutus, palkkatuki, starttiraha, työolosuhteiden järjestelytuki, matkakulujen korvaus, ammatinvalinnanohjaus, työhönvalmennus, kielikoulutus)
- Sosiaaliturva (osasairauspäiväraha, osatyökyvyttömyyseläke, eläkkeen lepäämään jättäminen, vammaistuki, kuntoutusraha, kuntoutuksesta aiheutuvien kustannusten korvaaminen, omaehtoisen opiskelun tuet)
- Koulutus (ammattillinen peruskoulutus tai tutkintoon johtava koulutus, työvoimakoulutus, työhönvalmentaja, ammatillinen kuntoutus, koulutuskokeilu, oppisopimuskoulutus, muu työpaikkakoulutus, työkokeilu)
- Työpaikan keinot (esteettömyys, työpaikanjärjestelyt, työnmuokkaaminen, työyhteisö, työjärjestelyt, työturvallisuus)



# Työkyvyn tuen toimintaympäristö



- Työkyvyn tuki on valikoima keinoja, jotka tukevat asiakkaan kuntoutumista ja työllistymistä.
- Helsingissä keskeisiä toimijoita asiakkaan rinnalla ovat sote- ja työllisyyspalvelut sekä Kela.
- Asiakkaan työkyvyn tuen tarpeita tulee tunnistaa palveluissa, joissa kohdataan työkäisiä.
- Usein työkyvyn tuen palvelut ovat monialaisia ja tarvitaan palveluiden yhteensovittamista.
- Asiakkaan itse asettamat tavoitteet ovat tärkeitä suunnitelmia tehdessä.

# Työkyvyn tuen verkosto

- Työkyvyn tuen haasteet ovat usein kompleksisia ja vaativat palvelujen yhteensovittamista. Työkyvyn tuen verkosto tukee osaltaan THK:n ydinprosessien toimintaa tarjoamalla työkyvyn tuen erityisosaamista, jotta peruspalvelut pystyvät vastaamaan tehokkaammin ja vaikuttavammin asiakkaiden tarpeisiin.
- Työkyvyn tuen verkoston tavoitteena on lisätä asiakastyöhön työkyvyn tuen osaamista; painopisteen siirtäminen työkyvyttömyyden tarkastelusta olemassa olevan työkyvyn vahvistamiseen ja työllistymisen edistämiseen. Työssä käyvillä on työterveyshuollon ja työnantajayhteistyön kautta käytössä työkyvyn tuen palvelut ja siksi työkyvyn tuen verkoston tavoitteena on tuoda työkyvyn tuen palvelut yhdenvertaisesti työterveyshuollon ulkopuolella olevien käyttöön.
- **Työkyvyn tuen verkoston tavoitteet tiiviisti:** olemassa olevien resurssien käyttö tehostuu ja osaaminen tulee oikea-aikaisemmin asiakkaiden käyttöön, palveluketjut selkeytyvät ja nopeutuvat, työkyvyn tuen haasteisiin pystytään vaikuttamaan varhaisemmassa vaiheessa ja hukkakäynnit vähenevät. Asiakas saa selkeä hoito- ja kuntoutussuunnitelman tai työkyvyn tuen suunnitelman.
- **Saavutettu hyöty:** hukkakäynnit vähenevät, olemassa olevien resurssien käyttö tehostuu, muodostuu ehyempiä palveluketjuja, työkyvyn tuen haasteisiin pystytään vaikuttamaan varhaisemmassa vaiheessa eivätkä ongelmat pitkity ja syvene.
  - Työntekijä ei jää yksin kompleksisten palvelujen kanssa vaan saa verkostolta tukea
  - Työkyvyn tuen ja työllistymisen osaaminen vahvistuu koko THK:ssa.

# Työkyvyn tuen verkostoon kuuluvat palvelut ja tehtävät

Paljon palveluja tarvitsevien konsultaatiotapaamiseen osallistuvat terveys- ja hyvinvointikeskuksessa työskentelevät sote-alan ammattilaiset. Heidän lisäksi työkyvyn tuen verkostoon osallistuu seuraavien palveluiden ammattilaiset:

- Sosiaalinen kuntoutus
- Kuntouttava työtoiminta
- Työkykyselvitys
- Työkyky- ja terveysneuvonta
- Työkykykoordinaattori
- Kela
- Helsingin työllisyyspalvelut
- Tuetun työllistymisen palvelu

## Työkyvyn tuen verkoston tehtävät

### Konsultoi

Moniammatillinen verkosto on työntekijöiden konsultoitavissa työkykyyn liittyvissä kysymyksissä

### Tukee

Työkykykoordinaattori voi tarvittaessa lähteä työpariksi asiakkaan sote-yhteyshenkilölle ja auttaa omatiimin rakentamisessa

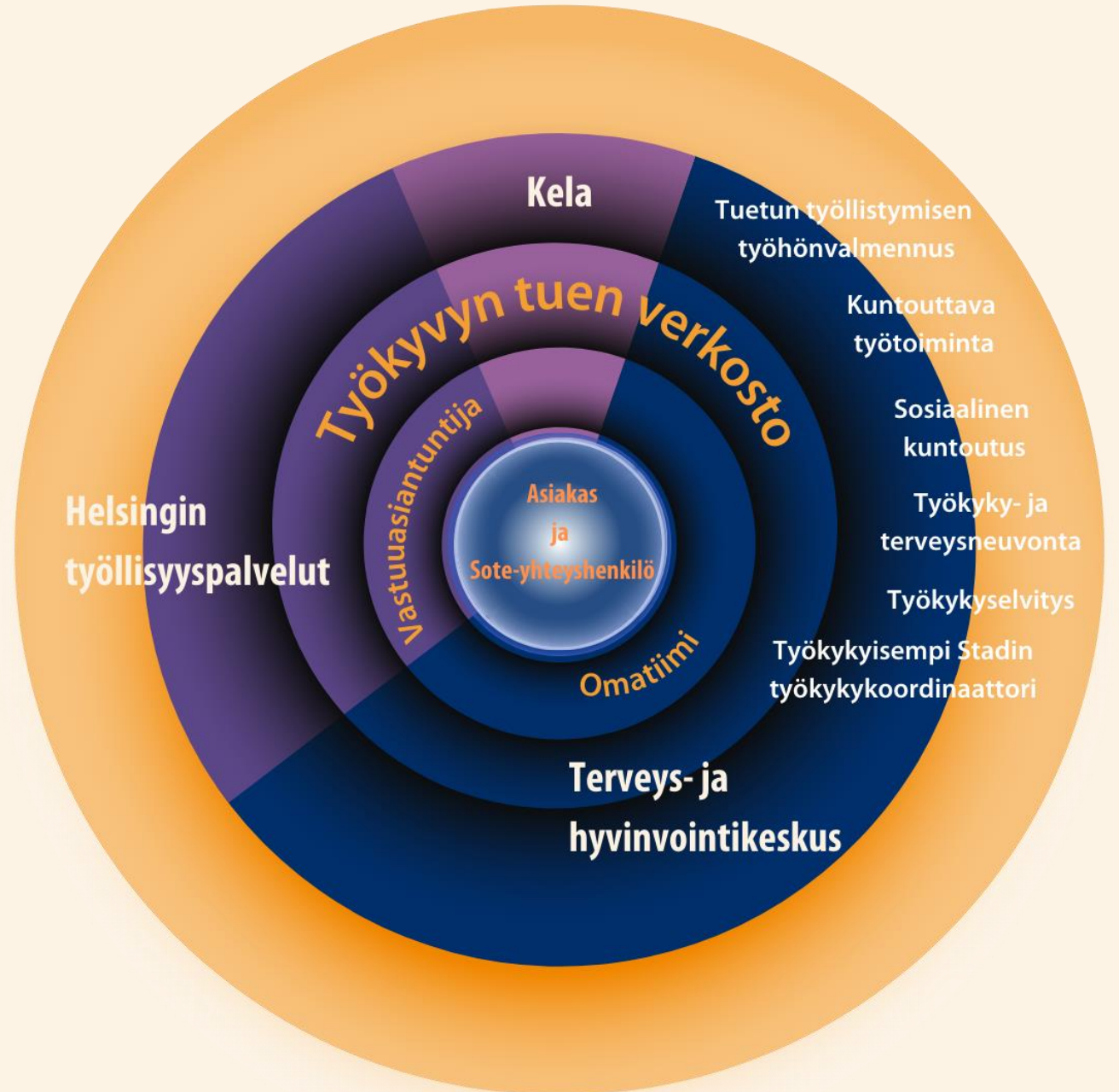
### Vahvistaa osaamista

Työkyvyn tuen prosessien ja asiantuntijuuden edistäminen moniammatillisen ja monialaisen yhteistyön vahvistaminen

# Työkyvyn tuen verkosto

Työkyvyn tuen verkosto tukee jo olemassa olevia THK:n malleja, kuten sote-yhteyshenkilöä ja omatiimiä. Helsingissä asiakasvastaava on sote-yhteyshenkilö.

- Sote-yhteyshenkilö rakentaa asiakkaan palvelutarpeen mukaisen omatiimin eli kokoaa yhteen tarvittavat ammattilaiset
- Työkyvyn tuen verkoston asiantuntijat tukevat sote-yhteyshenkilöä tarvittaessa esimerkiksi ammattilaistiimin kokoamisessa. Työkykykoordinaattori voi myös lähteä sote-yhteyshenkilön tueksi.
- Sote-yhteyshenkilö yhteensovittaa asiakkaan palveluita hyödyntäen esimerkiksi asiakassuunnitelmia ja varmistaa asiakkaan palveluiden koordinoinnin palveluiden päättymiseen saakka. Asiakas on mukana luomassa omaa palvelupolkuaan.





# Työkykykoordinaattoreiden konsultointi

- Helsingin terveyst- ja hyvinvointikeskuksessa työkykykoordinaattori on keskeinen työkyvyn tuen toimija. Työkykykoordinaattori ylläpitää työkyvyn tuen verkostoa.
- Helsingin kaupungin alueella on noin 75 000 työtöntä työnhakijaa, josta noin 16 000 on pitkäaikaistyöttömiä ja/ tai osatyökykyisiä. Suuresta asiakasmäärästä johtuen, työkykykoordinaattorin työtehtävissä painottuvat konsultointi ja verkostoissa toimiminen. Työkykykoordinaattoreiden konsultaatiotyömuoto on suunniteltu THK-palveluiden tueksi. Jotta työkykykoordinaattorit voivat palvella mahdollisimman laajaa asiakaskuntaa, sote-yhteyshenkilönä oleminen ei ole realistista eikä palveluita tukevaa.
- Tämän vuoksi kaikilla Helsingin kaupungin sote- ja työllisyysammattilaisilla on mahdollisuus työkyvyn tuen verkoston ja työkykykoordinaattoreiden konsultaatioon asiakkaan työkyvyn tukemiksi.
- Esimerkki: Asiakkaan kuntoutustarve tulisi selvittää, mutta palvelupolut kohti kuntoutusta ovat epäselviä.
- Vaativissa työkyvyn tuen asiakastapauksissa työkykykoordinaattori voi tarvittaessa lähteä vastuutyöntekijän työpariksi mukaan työskentelyyn. Tällaisissa tapauksessa vastuu säilyy asiakkaan vastuutyöntekijällä.
- Työkykykoordinaattorien konsultaatioväylät:
  - Monialaiset konsultaatiokokoukset
  - Apotti-työkori (henkilökohtainen ja työkoriryhmä)
  - Sähköposti (henkilökohtainen ja yhteissähköposti)
  - Puhelimitse
  - Teamsin välityksellä anonyymisti

## 2. Laatukriteereihin perustuva tuetun työllistymisen työhönvalmennus



# Tuetun työllistymisen työhönvalmennuksen kuvaus

- Työkykyisempi Stadi -hankkeessa pilotoitiin tuetun työllistymisen laatukriteerien mukaista työhönvalmennusta entistä laajemmalle asiakasryhmälle Nuorten ja aikuisten sosiaalipalveluiden asiakkaille vuosina 2020–2022.
- Helsingin kaupungin työtoimintayksiköiden työvalmennuksen ja tuetun työllistymisen työhönvalmennuksen paikkoja asiakkaan sosiaalihuollon työllistymistä tukevalla palvelupolulla on tarkennettu.
- Hankkeen työhönvalmennuksen työllistymistavoite oli 50-70 prosenttia. Hankkeen aikana työllistyi noin 65 prosenttia asiakkaista.

# Työhönvalmennus osana sosiaalihuollon työllistymistä tukevaa palvelupolkua

- Tuetun työllistymisen palveluun hakeutuvalle asiakkaalle tehdään Vammaisten sosiaalityössä yhdessä työhönvalmentajan kanssa palvelun tarpeen arvio ja päätös
- Tuetun työllistymisen työhönvalmennuksesta hyötyvät sellaiset henkilöt, joille muut työllistymistä tukevat palvelut eivät ole olleet riittäviä, ja jotka tarvitsevat tukea työllistymisessä sekä työsuhteen aikana
- Työhönvalmennuksen tärkein verkostokumppani on työnantaja, mutta joskus tarvitaan myös monialaisen verkoston tukea työllistymisessä tai työsuhteen onnistumisessa



# Esimerkkejä asiakkaan poluista työhönvalmennuksen aikana

Yleensä asiakkailla on työhönvalmennuksen lisäksi useita eri palveluja, kuten

- **Sosiaalityö ja -ohjaus sekä asumispalvelut**
  - Arjen asioissa tukeminen
  - Täydentävä toimeentulotuki
- **Helsingin työllisyyspalvelut**
  - Kolme nimettyä vastuuasiantuntijaa, joiden kanssa tehdään tiivistä yhteistyötä suunnitelmien päivityksissä ja työkokeiluiden järjestämisessä
- **Kela**
  - Taloudelliset etuudet
  - Kelan kuntoutukset
- **Terveydenhuolto**
  - Työterveyshuolto ja perusterveydenhuolto sekä mielenterveys- ja päihdepalvelut



# Tuetun työllistymisen palvelu on jatkossa avoin Vammaispalveluiden asiakkaille

- Kuten ennen pilottia, myös sen jälkeen laatukriteerien mukaista työhönvalmennusta tarjotaan Helsingin kaupungilla Tuetun työllistymisen palvelussa osana Vammaisten palveluita. Jatkossa palvelu on kohdennettu vain vammaispalvelun asiakkaille.



- Työhönvalmennusta kehitetään jatkossa osaksi aikuissosiaalityön kuntouttavaa työtoimintaa

### 3. Työtoiminnan täsmätyö - Jobcenter-malli





Työhön-  
valmennus

Työkyky-  
koordinaattori

Työllisyys-  
palvelut

Kela

Sosiaalinen  
kuntoutus

Vammaisten  
työtoiminta

Työkyky-  
selvitys

Vammaisten  
palvelut

Terveysten-  
huolto

Kuntouttava  
työtoiminta

**Jobcenter**

# Asiakkaan tukeminen Jobcenter-mallissa

- Asiakkaalle tarjotaan yksilöllisten tarpeiden mukaista tukea.
  - Asiakasta tukevat tarvittavat työntekijät, kuten ohjaajat, työ- tai työhönvalmentajat, kuntoutusohjaajat ja työsuunnittelijat
  - Tukevat tahot vaihtelevat organisaation mukaan
- Tuen avulla tehdään mallin töihin osallistumisesta mahdollisimman matalan kynnyksen palvelua.
- Tuki voi olla esimerkiksi työtaitojen kehittämistä, verkostoyhteistyötä asiakkaan asioissa sekä tukemista työn aikana. Ennen työtä asiakasta autetaan valmistautumaan työtehtävään ja sen jälkeen asiakkaan kanssa voidaan reflektoida työtehtävän herättämiä ajatuksia.
- Vammaisten työtoiminnassa asiakkaalla on mahdollisuus osallistua yksikkönsä tuottamaan työhönvalmennukseen mikäli hänellä on siihen edellytyksiä. Aikuissosiaalityön kuntouttavassa työtoiminnassa asiakas pääsee työvalmennukseen mikäli haluaa.
- Pilotoinnin kautta on selvinnyt, että suurimmalle osalle asiakkaista ohjaajan tuki on ollut riittävä. Työ- ja työhönvalmennus voi toimia myös jatkopolkuna Jobcenter-mallin työtehtävien jälkeen.
- Tukea tarjoavasta henkilöstä riippumatta on tärkeää tukea asiakasta jatkopolutuksessa kohti työelämää.



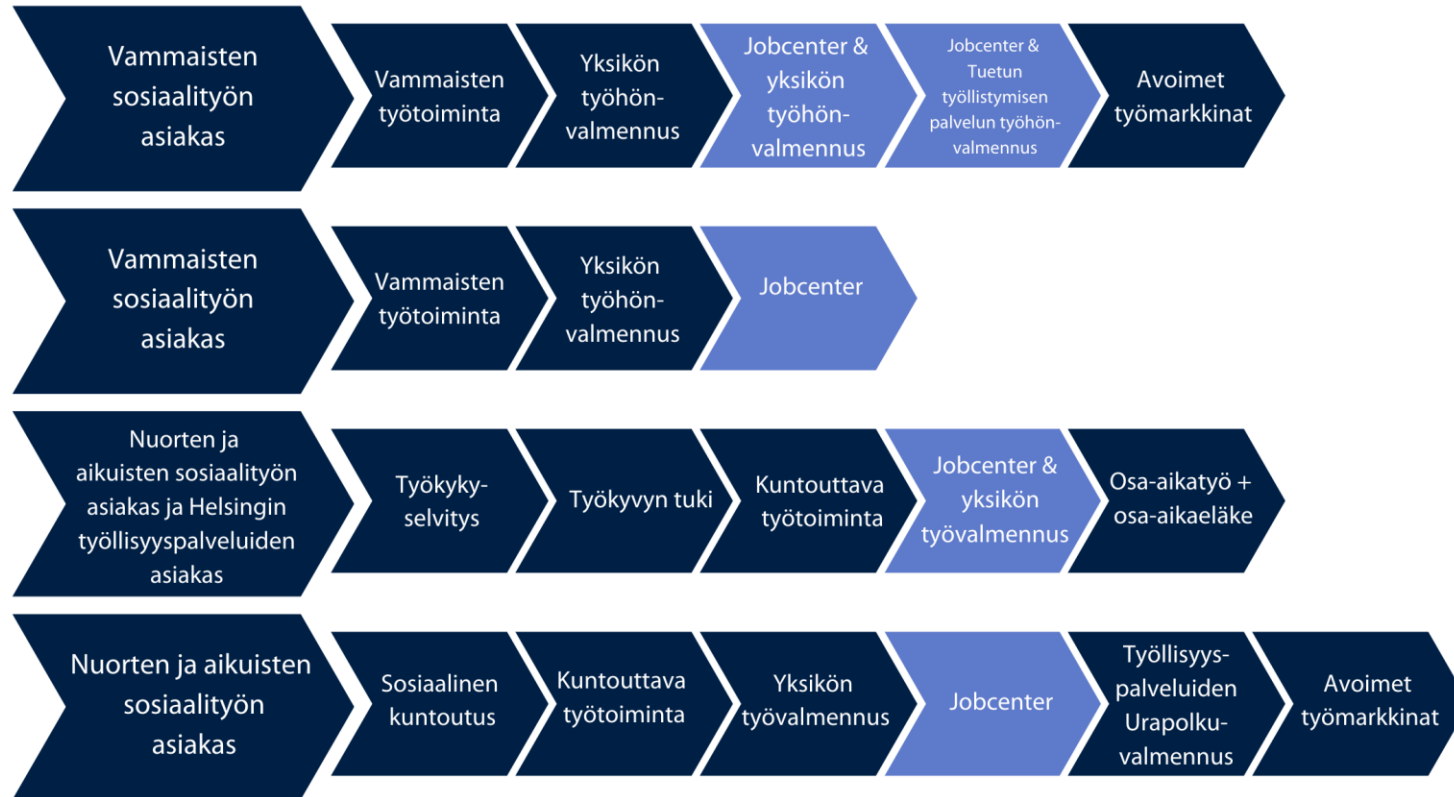
Yksikön työntekijä on mukana keikalla



Asiakas voi soittaa yksikköön keikan aikana, mutta tarvittaessa pyritään mahdollistamaan myös tuki keikalle

# Jobcenter-mallin sijoittuminen sosiaalihuollon työllistymistä tukevaan palvelupolkuun

## Neljä esimerkkiä palvelupolusta



Palvelupolku ja palveluun ohjautuminen voi olla yksilötasolla hyvin erilainen.

Pysyvinä elementteinä palvelupolussa on työtoiminta sekä sen tarjoama tuki työhön.

Asiakkuus on joko Helsingin työllisyyspalveluissa tai sosiaalitoimessa.

Aikuissosiaalityön kuntouttavan työtoiminnan palvelu on kestoaltaan rajattu, joten asiakas siirtyy eteenpäin palvelusta sekä Jobcenteristä.

Vammaisten työtoiminnan palvelun kesto ei ole rajattu, joten Jobcenter voi olla myös pysyvä ratkaisu täsmätöiden toteuttamiseen asiakkaalle.



# Muita asiakasta tukevia tahoja Jobcenter-mallissa

Jobcenter-mallin avulla asiakas saa kokemusta työstä. Tavoitteena on että asiakkaat etenisivät mallin kautta avoimille työmarkkinoille. Tuen tarvetta voi edelleen olla. Siksi myös työtoiminnan ulkopuoliset tukitahot ovat oleellisia asiakkaan kannalta. Tahot riippuvat asiakkaan henkilökohtaisesta tilanteesta ja siitä mitä palveluja asiakkaalla on.



## Esimerkkejä asiakkaan eri tukitahoista:

Työtoimintayksiköiden henkilökunta

Helsingin työllisyyspalvelut

Aikuissosiaalityö

Vammaisten sosiaalityö

Kuntouttavan työtoiminta

Sosiaalisen kuntoutus

Tuetun työllistymisen palvelu

Kela

Helsingin kaupungin sosiaalinen luototus

Työkykykoordinaattorit

# Tukea opiskeluun tai työhön Jobcenter-mallin jälkeen

Kela sekä Helsingin työllisyyspalvelut tuottavat palveluja joista asiakas voi saada tukea opiskeluun tai työhön.

## Kela

---

Esimerkkejä palveluista:

- Ammatillinen kuntoutuspalvelus  
  - Jos työ- tai opiskelukyky on heikentynyt sairauden tai vamman vuoksi
  - Tukea kuntoutuksen mahdollisuuksien ja kokonaistilanteen selvittämiseen
  - Moniammatillisen työryhmän tuella arvioidaan työ- ja opiskelukykyä sekä toimintakykyyn vaikuttavia tekijöitä
- Työllistymistä edistävä ammatillinen kuntoutus  
  - Tukea työ- tai opiskelualan valintaan ja työllistymiseen
  - 3 vaihtoehtoista palvelulinjaa: työkokeilu, työhönvalmennus sekä työkokeilun ja työhönvalmennuksen yhdistelmä

## Helsingin työllisyyspalvelut

---

Esimerkkejä palveluista:

- Urapolku-valmennus  
  - Tukea osaamisen kartoittamiseen ja soveltuvaan työ- tai koulutuspaikkaan hakeutumiseen
- TyöDesing-valmennus  
  - Työhönvalmennusta jossa haetaan työ- ja koulutuspaikkoja sekä harjoitellaan työnhakuasiakirjojen laatimista, eri työnhakukanavien hyödyntämistä ja työpaikkahaastatteluun valmistautumista
  - Palvelun päättyessä laaditaan työllistymissuunnitelma