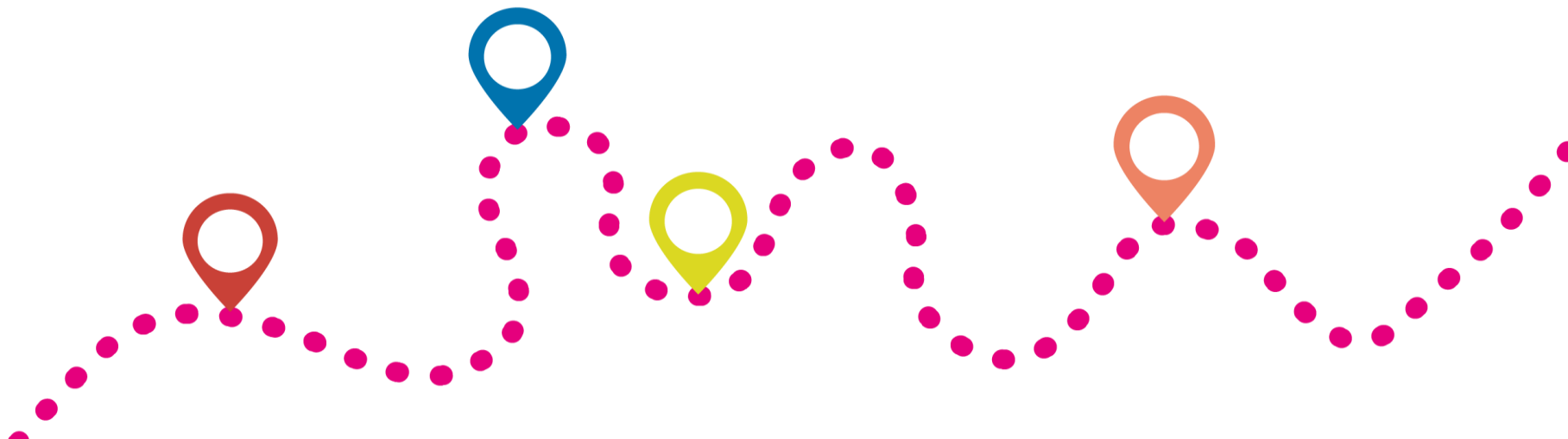


# Miten parantaa järjestötoiminnan edellytyksiä kunnissa ja hyvinvointialueella?

Esimerkkejä toimintamalleista kehittämistyön tueksi

Järjestöjen sote-muutostuki



# Miksi on tärkeää parantaa järjestötoiminnan edellytyksiä hyvinvointialueella ja kunnissa?

- Järjestöillä on oma tärkeä roolinsa hyvinvoinnin, terveyden ja turvallisuuden edistämässä.
- Järjestöt rikastuttavat toiminnallaan sosiaali- ja terveystalvueluita, edistävät hyvinvointia ja terveyttä, lisäävät turvallisuutta ja ehkäisevät syrjäytymistä.
- Jotta järjestöt pystyvät tukemaan hyvinvointialueita ja kuntia tehtävissään, ne tarvitsevat toiminnoilleen avustuksia ja tiloja sekä mahdollisuuksia osallistua päätöksentekoon ja palvelujen kehittämiseen.



# Malleja järjestötoiminnan edellytysten parantamiseen hyvinvointialueilla ja kunnissa 1/2

## Askeleet kohti järjestöystävällistä hyvinvointialuetta

- Järjestöystävällisen hyvinvointialueen toimintamalli on asiakirja, jossa kuvataan erityisesti sosiaali- ja terveysalan järjestöjen hyvinvoinnin ja terveyden edistämisen toimintaa ja siihen liittyvää yhteistyötä. Toimintamallia voi soveltaa myös muihin toiminta-alueen järjestöihin. Asiakirja sisältää tarkistuslistan, joka kuvaa askeleita järjestöystävällisyyteen. [Lue Innokylästä lisää Hyvinvointialueen järjestöystävällisestä toimintamallista \(pdf\)](#).



# Malleja järjestötoiminnan edellytysten parantamiseen hyvinvointialueilla ja kunnissa 2/2

## Näin tehdä kunnasta järjestömyönteinen

- Toimintamallin tavoitteena on tarjota kunnille ja sote-maakunnalle sekä maakunnallisille organisaatioille sekä järjestöille tietoa siitä, millainen on järjestöjen näkökulmasta järjestöystävällinen kunta ja maakunta. [Lisätietoa järjestöystävällisen kunnan ja maakunnan toimintamallista löytyy Innokylästä.](#)

## Tietoa järjestöistä ja niiden toiminnasta yhteistyön tueksi

- Järjestötietopaketti on järjestöyhteistyön ja tiedolla johtamisen tueksi luotu viisiosainen kokonaisuus, joka vastaa tiedontarpeeseen alueen järjestötoiminnasta ja yhteistyöstä. Paketista löytyy vinkkejä esimerkiksi siihen, mistä järjestöistä saa helposti tietoa sekä siitä, millaista järjestöjen hyvinvointia ja terveyttä edistävä toiminta on. [Lue järjestötietopaketista lisää Innokylä-verkkopalvelusta.](#)



# Miten toimintamallit on valittu?

- Tämän diasarjan toimintamallit on valinnut Järjestöjen sote-muutostuen tiimi järjestöasiantuntijoiden alueellisen asiantuntemuksen pohjalta.
- Toimintamallien valinnassa kriteerinä on ollut:
  - Toimintamalli on sovellettavissa sote-uudistuksen toimeenpanossa
  - Toimintamalli palvelee julkisen sektorin ja järjestöjen yhteistyötä ja palveluohjausta
  - Toimintamalli on kuvattu Innokylään tai muuhun tietoportaaliin, josta siitä saa lisätietoa
  - Toimintamalleja on tarkoituksellisesti valittu eri hyvinvointialueilta
- Puuttuiko diasarjasta jokin hyvä toimintamalli? Kerro siitä meille!
  - Yhteystietomme löydät [Järjestöjen sote-muutostuen verkkosivulta \(soste.fi\)](https://soste.fi)



# Järjestöjen sote-muutostuki – järjestöt ihmisen tukena sote-Suomessa

- Järjestöjen sote-muutostuki on SOSTE Suomen sosiaali ja terveys ry:n sekä alueellisten verkostojärjestökumppaneiden muodostama yhteistyökokonaisuus.
- Järjestöjen sote-muutostuki työskentelee sen puolesta, että järjestöt varmistavat paikkansa ihmisten osallisuuden, terveyden ja hyvinvoinnin sekä turvallisuuden takaajina sote-uudistuksen jälkeisessä Suomessa.
- Teemme siis ihmisen sotea!



# Lisätietoa järjestöistä ja **Järjestöjen sote-** **muutostuesta**

- [Tietoa sosiaali- ja terveystieteistä \(soste.fi\)](https://soste.fi)
- [Järjestöjen sote-muutostuen tekijöiden yhteystiedot Järjestöjen sote-muutostuen verkkosivulla \(soste.fi\)](https://soste.fi)
- [Järjestöjen sote-muutostuen kokonaisuus \(innokyla.fi\)](https://innokyla.fi)





# Järjestöjen sote-muutostuki

