

Laatukriteereihin perustuvan tuetun työllistymisen työhönvalmennuksen pilotointi kuntouttavan työtoiminnan asiakkaille

Työkykyisempi Stadi –hanke

31.10.2022

Helsinki

 Työkykyohjelma

Sisällys

1. Johdanto
 - Pilotin taustaa
 - Pilotin tavoitteet
 - Pilotin asiakasohjaus
2. Laatuksiteereihin perustuva tuetun työllistymisen työhönvalmennus
 - Tuetun työllistymisen laatuksiteerit
 - Laatuksiteerien juurruttaminen
3. Työhönvalmennus osana asiakkaan työllistymistä tukevaa palvelupolkua
 - Helsingin kaupunki tarjoaa työhönvalmennusta osana vammaisten palveluita
 - Monialainen yhteistyö
4. Tulokset ja arviointi
 - Työllistymistuloksia
 - Kuka hyötyy työhönvalmennuksesta?
 - Asiakastyytyväisyyskyselyn vastauksia
 - SWOT-nelikenttä



1. Johdanto



Pilotin taustaa

- Työkykyisempi Stadi -hankkeessa pilotoitiin tuetun työllistymisen laatukriteerien mukaista työhönvalmennusta entistä laajemmalle asiakasryhmälle vuosina 2020–2022
- Aikaisemmin Helsingin kaupungin Vammaistyössä on tuotettu laatukriteerien mukaista työhönvalmennusta Tuetun työllistymisen palvelussa henkilöille, joilla on jokin kehityksellinen tai neuropsykiatrinen häiriö tai vamma
- Hankkeen työhönvalmennuspilotti toteutettiin osana Tuetun työllistymisen palvelua, jossa hankkeen kaksi työhönvalmentajaa muodostivat tiimin yhdessä johtavan työhönvalmentajan kanssa
- Työhönvalmentajien työajasta 80 prosenttia oli asiakastyötä ja 20 prosenttia kehittämistä

Pilotin tavoitteet

- Pilotoida tuetun työllistymisen laatuksiteerien mukaista työhönvalmennusta aikuissosiaalityön asiakkaille, erityisesti kuntouttava työtoiminnan asiakkaille
- Arvioida työhönvalmennuksen soveltuvuutta eri asiakasryhmien osalta
- Hankekauden lopussa työhönvalmennuksen avulla olisi työllistynyt 50 – 70 prosenttia 40:stä asiakkaasta
- Työhönvalmennusta olisi jatkossa tarjolla nykyistä laajemmalle sosiaalityön asiakaskunnalle
- Tuetun työllistymisen työhönvalmennus on osa sosiaalihuollon palvelupolkua



Pilotin asiakasohjaus

- Asiakasohjausta ja työllistymistä tukevaa palvelupolkua kehitettiin yhteistyössä kuntouttavan työtoiminnan työvalmentajien kanssa
- Aikaisemmin kuntouttavan työtoiminnan asiakkaille on ollut tarjolla työvalmennusta, jonka tavoitteena on ollut kartoittaa asiakkaan työllistymis- ja opiskelumahdollisuuksia
- Pilotissa työhönvalmennusta kokeiltiin kuntouttavan työtoiminnan asiakkaille. Asiakkaista 60 prosenttia ohjautui pilottiin kuntouttavasta työtoiminnasta työvalmentajan kautta
- Loput asiakkaat ohjautuivat
 - Tuetun työllistymisen palvelun jonosta
 - Työkykyisempi Stadi -hankkeen työkykykoordinaattoreilta
 - Työkyky selvityksestä
 - Sosiaalisen kuntoutuksen tiimistä
 - Psykoosipalveluista

2. Laatukriteereihin perustuva tuetun työllistymisen työhönvalmennus



TUETUN TYÖLLISTYMISEN LAATUKRITEERIT

- 1 Laatuksriteristön on tuottanut yhdysvaltalainen IPS Employment Center, ja kriteerit on suomennettu ja ruotsinnettu THL:n IPS – Sijoita ja valmenna! - kehittämishankkeessa
- 2 Ainut tieteellisesti todistettu arviointiväline, joka mittaa työhönvalmennuspalvelun laatua
- 3 IPS-työhönvalmennuksen laatuksriteristöstä on THL:n toimesta muokattu Tuetun työllistymisen työhönvalmennuksen laatuksriteristö vuonna 2021
- 4 Laatuksriterien mukaisen työhönvalmennuksen tarkoituksena on, että työhönvalmennus on vaikuttavaa ja laadukasta huolimatta siitä, minkä järjestelmän kautta asiakas palvelua saa



IPS - SIJOITA JA VALMENNA! TYÖHÖNVALMENNUS

Sama kuin tuettu
työllistyminen, mutta
kohderyhmänä on
mielenterveyskuntoutujat

kytkeytyy psykiatrisiin
palveluihin



TUETUN TYÖLLISTYMISEN TYÖHÖNVALMENNUS

Työnhakijan työllistyminen
normaaliin palkkatyöhön
avoimille työmarkkinoille
henkilökohtaisen tuen eli
työhönvalmentajan tuella

kytkeytyy
sosiaalipalveluihin



25 laatukriteeriä jakautuvat kolmeen osioon:

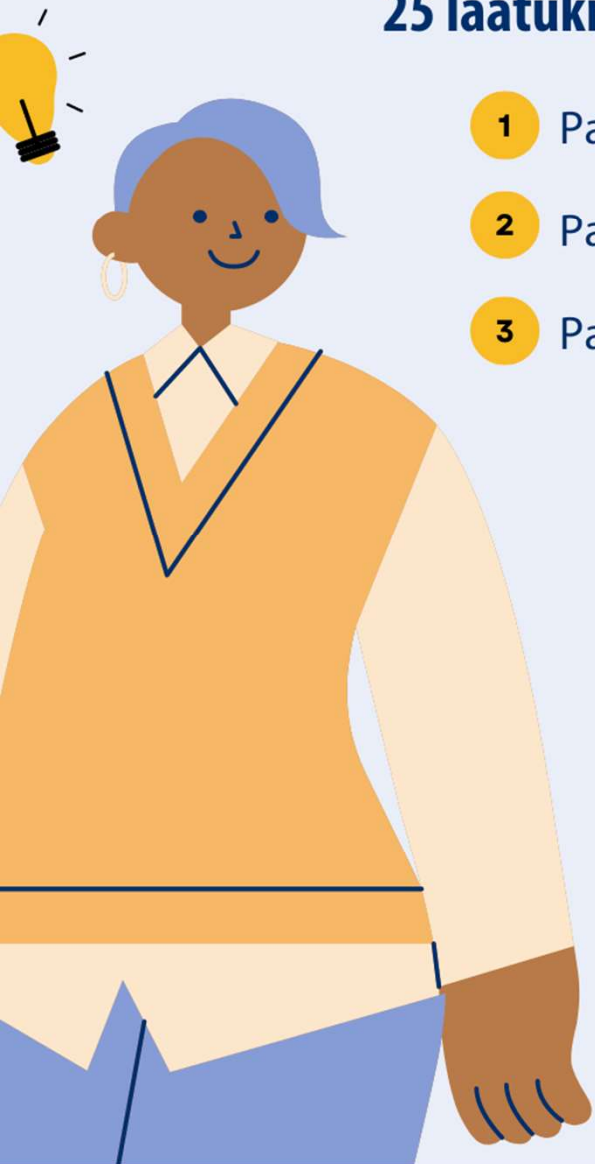
- 1 Palvelun henkilöstö
- 2 Palvelun järjestäminen
- 3 Palvelun sisältö

Henkilöstöön liittyvät kriteerit

Asiakasmäärä

Fokus työhönvalmennuksessa

Kokonaisvaltainen palvelu



Palvelun järjestämiseen liittyvät kriteerit

Työhönvalmennuksen ja muun työllistymistä tukevan toiminnan yhteen sovittaminen toteutuu tiiviin tiimityöskentelyn kautta

Työhönvalmennuksen ja aikuissosiaalityön/vammaispalvelun/päihde- ja mielenterveyspalvelun yhteen sovittaminen toteutuu yhteistyön kautta

Yhteisasiakkaat ja työskentely asiakkaan työllistymistä tukevien keskeisten yhteistyötahojen kanssa

Työhönvalmennuksen tiimi

Työhönvalmennuksen tiiminvetäjän rooli

Palvelun avoimuus

Pyrkimys työllistyä avoimille työmarkkinoille

Johdon tuki tuetun työllistymisen työhönvalmennukselle



Palvelun sisältöön liittyvät kriteerit

- Taloudellisia etuuksia koskeva neuvonta
- Työkyvyn rajoitteista kertominen työpaikalla
- Jatkuva työhön perustuva ammatillinen arviointi
- Nopea työnhaku avoimilla työmarkkinoilla
- Henkilökohtaisesti räätälöity työnhaku
- Suhteen luominen työnantajiin (olemassa olevien ja uusien työtehtävien kartoittaminen ja niistä neuvottelu) - tiivis yhteys työnantajiin sekä työnantajayhteyksien laatu
- Töiden monimuotoisuus
- Työnantajien monimuotoisuus
- Avoimille työmarkkinoille sijoittuva työ
- Yksilöllinen rinnalla kulkeva tuki
- Kestoltaan rajaamaton palvelu
- Lähiyhteisössä tapahtuvat palvelut
- Aloitteellinen ja aktiivinen sitouttaminen toimintaan



Arvot laatukriteerien takana



Yksilöllisyys

Kunnioitus

Itsemääräämisoikeus

Tietoon perustuva
valinta

Voimaantuminen

Luottamuksellisuus

Joustavuus

Saavutettavuus

Periaatteet laatukriteerien takana



Palvelu on avoin jokaiselle,
joka haluaa osallistua
työelämään

Nopea työnetsintä

Työhönvalmennus on
integroitu muuhun
työllistymistä tukevaan
toimintaan

Tavoitteena työllistyminen
avoimille työmarkkinoille

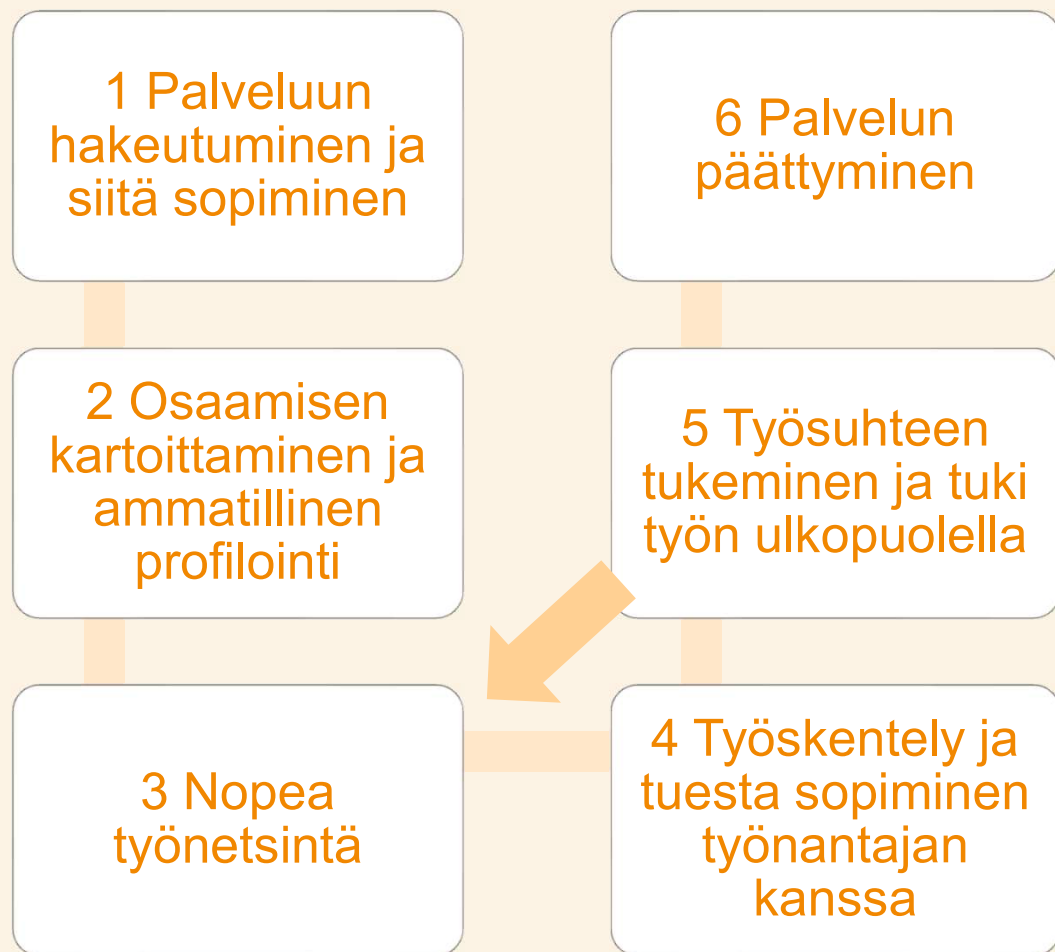
Työhönvalmentajat luovat
tiivit yhteistyösuhteet
työnantajiin

Työhaun lähtökohtana on
asiakkaan omat
mielenkiinnon kohteet

Henkilökohtainen
jatkuva tuki

Etuusneuvonta on osa
työhönvalmennusta

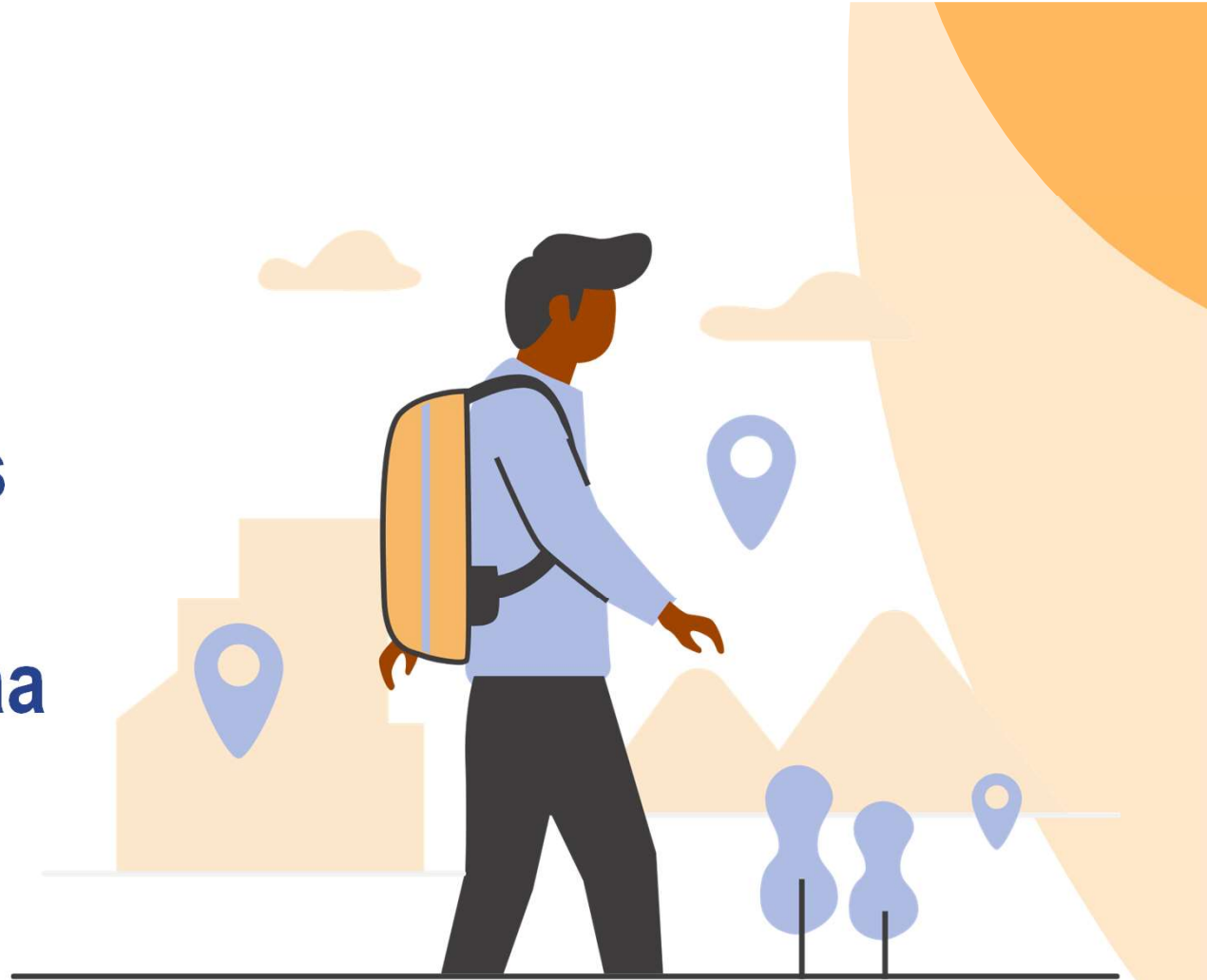
Laatukriteereihin perustuvan työhönvalmennuksen vaiheet



Laatukriteerien juurruttaminen

- Pilotin aikana kehitettiin Vammaistyössä toteutettavaa tuetun työllistymisen työhönvalmennusta yhä enemmän laatukriteerien mukaiseksi
- Pilotin työhönvalmentajat tutustuivat Vammaistyön työhönvalmentajien kanssa yhteistyössä laatukriteereihin ja arvioivat niiden toteutumista nykyisessä toiminnassa. Vaikka työhönvalmennus nykyisellään oli laatukriteerien mukaista, löytyi jonkin verran kehitettävää esimerkiksi työnantajayhteistyössä
- Pilotin työhönvalmentajat kouluttivat Vammaistyön henkilöstöä ja johtoa laatukriteeri-työpajoissa. Työpajoihin osallistuivat myös kuntouttavan työtoiminnan työvalmentajat
- Tuetun työllistymisen lomakkeita päivitettiin vastaamaan tuetun työllistymisen työhönvalmennuksen laatukriteerien mukaisia lomakkeita (yhteistyösopimus ja ammatillisen profiloinnin lomake)
- Myös Tuetun työllistymisen palvelun työnantajayhteistyötä kehitettiin yhä enemmän laatukriteerien suuntaiseksi pilotin aikana.
- Lisäksi pilotin työhönvalmentajat saivat jakaa työnantajayhteistyöosaamistaan kouluttamalla erilaisia sidosryhmiä työnantajayhteistyöstä

3. Työhönvalmennus osana asiakkaan työllistymistä tukevaa palvelupolkua



Helsingin kaupunki tarjoaa työhönvalmennusta osana Vammaisten palveluita

- Kuten ennen pilottia, myös sen jälkeen laatukriteerien mukaista työhönvalmennusta tarjotaan Helsingin kaupungilla Tuetun työllistymisen palvelussa osana Vammaisten palveluita. Jatkossa palvelu on kohdennettu vain vammaispalvelun asiakkaille
- Tuetun työllistymisen palveluun hakeutuvalla asiakkaalla tehdään Vammaisten sosiaalityössä yhdessä työhönvalmentajan kanssa palvelun tarpeen arvio ja päätös työhönvalmennuksesta
- Tuetun työllistymisen työhönvalmennuksesta hyötyvät sellaiset henkilöt, joille muut työllistymistä tukevat palvelut eivät ole olleet riittäviä

Monialainen yhteistyö

- Työhönvalmennuksen tärkein verkostokumppani on työnantaja, mutta yleensä tarvitaan myös monialaisen verkoston tukea työllistymisessä tai työsuhteen onnistumisessa
- Työhönvalmennuksen aikana tarvitaan usein myös muita palveluita tukemaan työllistymistä. Monialainen työ ja yhteiset suunnitelmat mahdollistavat asiakkaan onnistumisen. Esimerkkejä asiakkaan palveluista työhönvalmennuksen rinnalla:

Sosiaalityö ja -ohjaus sekä asumispalvelut

- Arjen asioissa tukeminen
- Täydentävä toimeentulotuki

Helsingin Työllisyyspalvelut

- Kolme nimettyä vastuuasiantuntijaa, joiden kanssa tehdään tiivistä yhteistyötä suunnitelmien päivityksissä ja työkokeiluiden järjestämisessä

Kela

- Taloudelliset etuudet
- Kelan kuntoutukset

Terveystieteiden tutkimuskeskus

- Työterveyshuolto ja perusterveydenhuolto sekä mielenterveys- ja päihdepalvelut

4. Tulokset ja arviointi



Työllistymistuloksia (Tilanne 12.10.2022)

Pilottiin osallistui 42 asiakasta

- 65 % työllistyi pilotin aikana eri pituisiin työsuhteisiin
- 35 % oli työkokeilussa
- arviolta 40 % jää työsuhteeseen hankkeen päätyttyä

- hankkeen aikana kirjoitettiin 28 työsopimusta
- 14 työnantaja-asiakas sai tukea rekrytointiprosessin aikana
- 6 työnantaja-asiakasta sai tukea myös myöhemmin asiakkaan työsuhteen aikana



- Työhönvalmennuksen kautta työllistynyt henkilöitä, joilla:
 - ei ole aiempaa työkokemusta
 - työttömyyden kesto vaihdellut muutamasta kuukaudesta 26 vuoteen
 - taustalla monenlaisia haasteita terveydessä ja elämäntilanteissa
 - taustalla erilaisia kuntoutuksia esim. kuntouttava työtoiminta ja Kelan kuntoutukset
 - myös useampi yli 57-vuotias työllistynyt

Yleisimmin on työllistytty hoiva-, ravintola- ja kiinteistöaloille.

Kuka hyötyy työhönvalmennuksesta?

Pilotin aikana kerätyn asiakastuntemuksen mukaan tuetun työllistymisen laatukriteerien mukainen työhönvalmennus sopii henkilöille, joilla

- on tuen tarve sekä työllistymisessä että työsuhteen aikana
- on useampi työkyvyn rajoite
- on kognitiivisia haasteita
- muut työllistymistä tukevat toimenpiteet eivät yksin ole olleet riittäviä

Kevään 2022 asiakastyytyväisyyskyselyn vastauksia



"Halua haluta takaisin palkkatyöhön."

"Olen ollut hyvin tyytyväinen työhönvalmennukseen. Työhönvalmentajan kanssa on helppo keskustella ja pohtia asioita. Työhönvalmentaja on auttanut työkokeilupaikan etsimisessä ja auttanut pääsemään sisälle työpaikan työyhteisöön."

"Se on kivaa pääsee töihin."

"Toivoa tulevaisuuden suhteen, kun ei tarvitse hoitaa työnhakuun liittyviä asioita yksin."

"Tuonut itseluottamusta ja uskon itseeni, että pystyn siihen."

"Toivoa ja suuntaa oikeaan."

"Olen todella kiitollinen että pääsin työhönvalmennuksen kautta uuteen työhön, en ilman sitä olisi tällaista edes keksinyt itselleni."

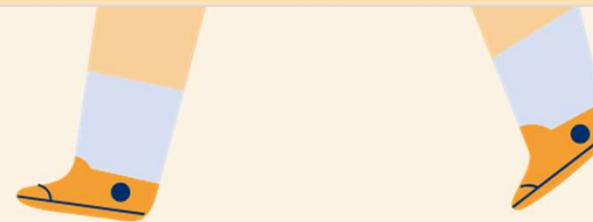
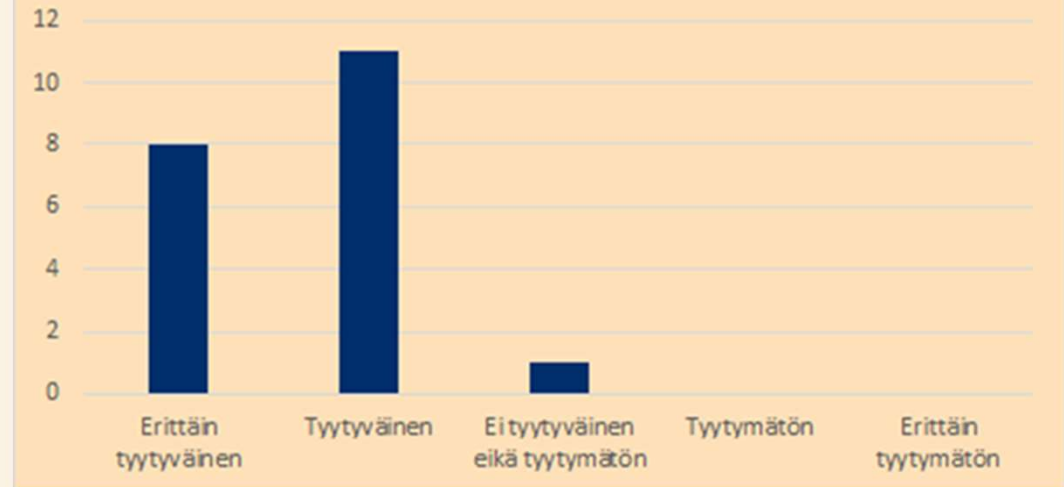
Miten olet hyötynyt työhönvalmennuksesta?



n=20



Kuinka tyytyväinen olet ollut työhönvalmennukseen?



SWOT-nelikenttä

VAHVUUDET Strengths

- Laatuksiteerit takaavat hyvät työllistymistulokset ja palvelun laadun
- Asiakkaan kokonaisvaltainen ja yksilöllinen tuki
- Työnantajan kanssa tehtävä tiivis yhteistyö ja jatkuva tuki ilman aikarajaa
- Asiakastuntemus helpottaa rekrytointiprosessia
- Kaikki asiakkaat hyötyvät ammatillisesta profiloinnista ja tuesta työnetsintään
- Työhönvalmennuksen tulokset ovat vaikuttavia ja asiakaspalautteet erittäin hyviä
- Sijoittuminen organisaatiossa Tuetun työllistymisen palveluun on mahdollistanut valmiiden verkostojen hyödyntämisen

MAHDOLLISUUDET Opportunities

- Monialainen ja moniammatillinen verkostoyhteistyö
- Asiakkaat, joilla on heikko sitoutuminen palveluihin ovat hyötyneet verkostoyhteistyöstä ja palveluohjauksesta
- Asiakkaan voimaantuminen omien asioidensa asiantuntijana ja toimijana
- Työllistymistulosten lisäksi asiakkailla suuria harppauksia muilla elämän osa-alueilla kuten terveys, hyvinvointi, kuntoutus, mielenterveys- ja päihdeongelmat
- Pilotoinnin aikana huomattiin, että Kelan ammatillinen kuntoutus voi olla riittävä tuki monelle kuntouttavan työtoiminnan asiakkaalle

HEIKKOUEDET Weaknesses

- Valtaosa asiakkaista ei kokenut tarpeelliseksi näin kokonaisvaltaista tukea työsuhteen aikana
- Asiakasohjaus kuntouttavasta työtoiminnasta oli odotettua hitaampaa
- Vammaistyön ja aikuissosiaalityön yhteiskehittäminen yli rakenteiden on haasteellista
- Kirjaaminen asiakastietojärjestelmän vammaispalveluiden puolelle ei tukenut asiakkaiden kokemusta normaaliudesta



UHAT Threats

- Työhönvalmennus hankkeen asiakasryhmälle ei ole lakisääteinen palvelu. Laatuksiteereihin perustuvan tuetun työllistymisen työhönvalmennuksen asiakasryhmää on entisestään kavennettu
- Asiakkaiden toiveesta työhönvalmennusta ei toteutettu työpaikoilla vain osan kanssa
- Työhönvalmennukseen liittyvät tuotantotapa- ja prosessiongelmät organisaatiossa