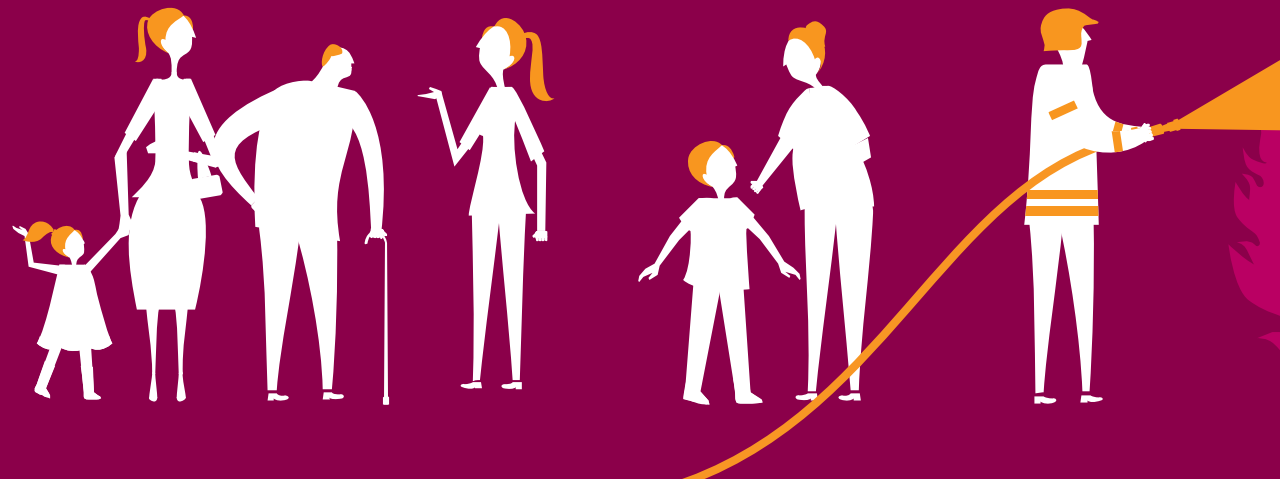


## Sosiaalinen kuntoutus Pirkanmaalla

*Lisätiedot:  
Pirkanmaan tulevaisuuden sote-keskus-hanke*

*Riikka Kimpanpää  
Työikäisten sosiaalipalvelujen suunnittelija*



Sosiaalisen kuntoutuksen materiaalia kootaan Sosiaalihuollon Howspace-alustalle.

## 1. Kevät 2022

Kartoitettu yksilö- ja ryhmämuotoisen sosiaalisen kuntoutuksen kriteereitä ja käytäntöjä Pirkanmaalla sekä valtakunnallisia jo kehitettyjä malleja → tunnistettu muutostarpeet

## 2. Syksy 2022

PirSOTE: Tehty tehostetun yksilötyön määrittelyä kansallisten linjausten pohjalta, tiedottamista sekä yksilötyön pilotoinnin toteutussuunnitelma

Pirha: Ryhmä- ja päivätoiminnan organisointi Pirkanmaalla osana työkyvyn tuen kokonaisuutta (työkyvyn tuen työryhmä)

## 3. Kevät 2023

Pirkanmaan yksilötyön pilotti ja pilotin toteutuksen ja vaikuttavuuden raportointi (THL työpajassa)

Sosiaalisen kuntoutuksen palveluprosessin jalkauttaminen palveluihin ja osaksi monialaisen yhteistyön sekä minun tiimini-malleja

- [Työ- ja toimintakyvyn arviointi | Etelä-Pohjanmaan TYP \(eptyp.fi\)](#)
- [OSMO - Osallisuutta moniammatillisesti | Innokylä \(innokyla.fi\)](#)
- <https://thl.fi/fi/tutkimus-ja-kehittaminen/tutkimukset-ja-hankkeet/sosiaalihuollon-kehittamisohjelma/sosiaalityon-vaikuttavat-toimintamallit>
- [Sosiaalisen kuntoutuksen opas - THL](#)
- <http://www.socca.fi/sosiaalinenkuntoutus>

# Sosiaalisen kuntoutuksen palvelu

Pirkanmaan  
hyvinvointialue

## Kenelle:

- **Aikuiselle (työikäiset ja ikäihmiset)**
- Kun ongelmat ovat kasautuneet tai pitkittyneet
- **Kun on tarpeen tukea henkilön sosiaalista toimintakykyä:**
- Tarvitaan arjen ja/tai elämänhallinnan tukea tai tukea päihteettömyyteen
- Tarvitaan tukea kotoa lähtemiseen, liikkumiseen, arjen asioiden hoitoon (esim. sosiaalisten tilanteiden pelko, paniikkihäiriö jne.)
- Tarvitaan kuntouttavaan työtoimintaan, ammatilliseen kuntoutukseen tai opiskeluihin/työhön valmistavaa tukea tai tukea niiden rinnalle.
- Henkilö olisi kiinnostunut kokeilemaan intensiivisempää ja tavoitteellista sosiaalisen kuntoutuksen palvelua



Minun tiimini: mukaan  
asiakkaan tarvitsemat  
palvelutahot, läheiset ja  
verkostot

## Miten:

- Sosiaalisen kuntoutuksen palvelu perustuu palvelutarpeenarvointiin ja asiakassuunnitelmaan.
- Henkilölle nimetään SHL mukainen omatyöntekijä.
- Omatyöntekijä vastaa yksilöllisestä psykososiaalisesta tuesta ja asiakassuunnitelmista sekä tarvittaessa monialaisen verkoston kokoamisesta.
- Sosiaalinen kuntoutus rakennetaan asiakkaan ehdoilla ja asiakkaan voimavaroihin perustuen, tarvittaessa hyvin pienin askelin.
- Hyödynnetään etä- ja digiratkaisuja (kts erillinen materiaali)
- Sosiaaliseen kuntoutukseen voi sisältyä ryhmä- päivä- harrastus- tai työtoimintaa asiakkaan tarpeiden mukaisesti.

## Erityistä:

- Sosiaalisen kuntoutuksen palvelussa tapaamisia on usein ja työntekijä on aktiivisessa sekä kannattelevassa roolissa asiakkaaseen päin.
- Palvelussa korostuu asiakaslähtöisyys ja jalkautuminen asiakkaan kotiin sekä arjen ympäristöihin.
- Palvelulle asetetaan määräaika, jota voidaan palvelun edetessä tarkistaa aina tilanteen mukaan.
- Sosiaalisen kuntoutuksen palvelun tarkoituksenmukainen kesto on yleensä n. 3kk-6kk kerrallaan.
- Palvelun päättyessä tehdään loppuarviointi. Tarvittaessa asiakkuus voi jatkua samalla omatyöntekijällä esimerkiksi sosiaalityön tai sosiaaliohjauksen palveluna tai muuna tarkoituksenmukaisena palveluna.

# Etä- ja digiratkaisut sosiaalisessa kuntoutuksessa

Pirkanmaan  
hyvinvointialue

Etä- ja digiratkaisut ovat tärkeä lisä erityisesti niiden henkilöiden sosiaaliseen kuntoutukseen, joilla on liikkumiseen ja sosiaalisiin tilanteisiin liittyviä haasteita. Sosiaalinen kuntoutus voidaan esimerkiksi toteuttaa osin etätapaamisina jos kotoa lähteminen tai kotona tapaaminen on haasteellista. Myös ryhmätoimintaan tai keskusteluryhmiin voi olla helpompaa osallistua ensin etänä.

Sosiaaliseen kuntoutukseen sisältyvä etä- ja digiasiointi sekä digitaitojen opettelu voivat edistää henkilön osallisuuden kokemuksia ja sitä kautta edistää oman arjen- ja elämänhallintaa.

Huomioitavaa, että harkinnanvarainen ehkäisevä toimeentulotuki voi tulla kyseeseen silloin, kun henkilö on tuloton tai pienituloinen, selvästi hyötyisi digilaitteen hankinnasta ja se edistäisi hänen omatoimista selviytymistään ja toimintakykyään jatkossa.

Sosiaalisessa kuntoutuksessa on mahdollista käyttää sekä ajasta riippumattomia- että reaaliaikaisia menetelmiä. Henkilöä voidaan tavata etäyhteyksin tai viestitellä (tekstiviesti, sähköposti, chat) hänen kanssaan reaaliajassa. Tapaamisten välillä voidaan antaa esimerkiksi välitehtäviä, omahoito-ohjelmien ja pelien kokeilua itsenäisesti.

Huomioitavaa, että sosiaalisen kuntoutuksen on oltava tavoitteellista, systemaattista ja se perustuu aina asiakkaan omiin voimavaroihin. Myös etä- ja digiasiointiin liittyy vahva psykososiaalinen tuki ja prosessinomainen työskentely, asiakasta ei tule jättää itsenäisesti toteuttamaan sosiaalista kuntoutustaan.

→ Etä- ja digiratkaisut täydentävät sosiaalisen kuntoutuksen työkalupakkia, mutta eivät toimi työkaluna yksinään.

Pirkanmaan sosiaalisen kuntoutuksen palvelun toimintamallin kehittämisessä hyödynnetään THL:n valtakunnallista sosiaalisen kuntoutuksen kehittämiskokonaisuutta.

Keväällä 2022 käynnistyi hyvinvointialueiden edustajille tarkoitettu **Sosiaalityön vaikuttavat toimintamallit - työpajasarja**, jolla tuetaan kolmen toimintamallin käyttöönottoa ja vaikuttavuuden arviointia.

Sosiaalinen kuntoutus on yksi näistä kolmesta toimintamallista:

<https://innokyla.fi/sites/default/files/2022-05/Sosiaalisen%20kuntoutuksen%20toimintamalli%20%28THL%29.pdf>

Työpajasarja toteutetaan osana sosiaalihuollon kehittämisohjelman toimeenpanon tukea, johon liittyvän alueiden kehittämistyön rahoitus sisältyy Tulevaisuuden sosiaali- ja terveyskeskus -ohjelman valtionavustusrahoitukseen. Työpajasarjaan osallistuu 14 hyvinvointialuetta.

Työpajasarjan tavoitteena on:

- selkiyttää sosiaalihuollon menetelmällisyyttä
- vahvistaa sosiaalihuollon tietopohjaa sekä
- parantaa sosiaalipalveluiden vaikuttavuutta ja saatavuutta.

Työpajasarja koostuu kolmesta työpajasta, joista ensimmäinen oli toukokuussa 2022 ja toinen syyskuussa 2022. Kolmas työpaja pidetään **24. - 25.5.2023** loppuseminaarina, jossa alueet esittelevät omia tuotoksiaan.