



Työkykyisempi Stadi – hanke

Helsingin kaupunki

28.12.2022

Hankkeen tausta, tavoitteet ja toimenpiteet

Tausta:

- Työkykyisempi Stadi –hanke (2020-2022) on osa hallituksen Työkykyohjelmaa, jota toteutetaan vuosina 2019-2023.
- Hanke on rahoitettu Työkykyohjelmasta. Työkykyohjelma on osa hallituksen työllisyystoimien kokonaisuutta, ja se perustuu hallitusohjelmaan.
- Työkykyohjelmasta vastaa ja sitä toteuttaa työ- ja elinkeinoministeriö yhteistyössä sosiaali- ja terveysministeriön kanssa.
- Työ- ja elinkeinoministeriön toimet keskittyvät osatyökykyisten työllistymisen esteiden purkamiseen ja työllistymistä vauhdittaviin toimiin. Samalla ehkäistään työttömyyden pitkittymistä.
- Sosiaali- ja terveysministeriön hallinnonalan toimilla kehitetään osatyökykyisten työkyvyn tuen palvelukokonaisuutta sote-keskuksissa.

Toimenpidekokonaisuus 1. Työkyvyn tuki osaksi Tulevaisuuden sosiaali- ja terveystieteiden keskuksen

Tavoitteet:

- **Tavoite I.** Rakentaa Helsingin terveys- ja hyvinvointikeskusmallin sisälle työkyvyn tuen monilainen palvelukokonaisuus, jolla varmistetaan työttömän asiakkaan työkyvyn tuen oikea-aikainen tunnistaminen sekä eheät palveluketjut
- **Tavoite II.** Rakentaa työttömän palvelupolkuja yksilölliset tarpeet huomioiden ja varmistaa palveluiden, esimerkiksi työttömien terveystarkastus, saatavuus.
- **Tavoite III.** Vahvistaa Helsingin sosiaali- ja terveystoimen ammattilaisten osaamista työkyky- ja kuntoutuspalveluosaamista ja näin edistää asiakkaan työkyvyn tuen tarpeiden varhaista sekä oikea-aikaista tunnistamista.

Toimenpidekokonaisuus 2. Tuetun työllistymisen menetelmät

Tavoitteet:

- **Tavoite I.** Työllistymistä tukeva sosiaalihuollon palvelupolku rakennetaan osaksi Helsingin työllisyyskokeilun palvelumallia yhdessä Helsingin kaupunginkanslian, sosiaali- ja terveystoimen, kasvatuksen ja koulutuksen toimialan, TE-palveluiden sekä Kelan kanssa. Vahvistetaan henkilöstön osaamista sosiaalihuollon työllistymisen tuen palvelupolusta, tuetun työllistymisen menetelmistä ja näiden soveltamisesta asiakastyöhön.
- **Tavoite II.** Pilotoidaan laatukriteereihin perustuvaa työhönvalmennusta nykyistä laajemmalle kohderyhmälle
- **Tavoite III.** Pilotoidaan alihankintamallia ja perustetaan jobcenter(it)

Toimenpiteet

1. Työkyvyn tuen palvelukokonaisuuden rakentaminen ja mallintaminen osaksi tulevaisuuden sote-keskusta

Työkyvyn tuen tarpeiden tunnistaminen (sis. työkyvyn tuen tiimin kehittäminen, asiakasvastaavamallin kehittäminen, työkyvyn tuen arviointi) ✓

Yksilöllisten palvelupolkujen luominen osaksi tulevaisuuden sote-keskusta (sis. asiakasohjaus, verkostoyhteistyö, yhteinen suunnitelma) ✓

Sosiaalihuollon työllistymistä tukeva palvelupolku osaksi tulevaisuuden sote-keskusta ✓

2. Laatuksiteereihin perustuva tuetun työllistymisen työhönvalmennuksen pilotointi ✓

3. Alihankintamalli ✓

4. Ammattilaisten osaamisen vahvistaminen ✓

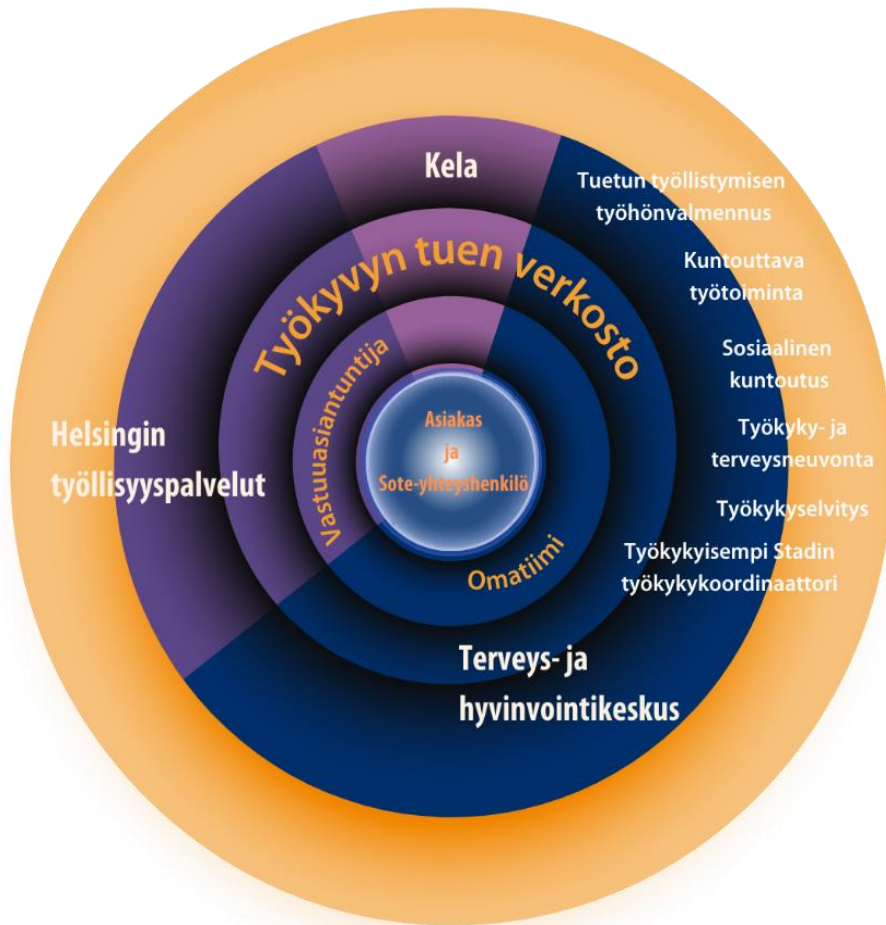
5. Asiakasosallisuus ✓

6. Seuranta ja arviointi ✓

7. Viestintä ✓



Toimenpidekokonaisuus 1. keskeiset tulokset



Työkykyisempi Stadi –hanke kokosi johdon ja henkilöstön työskentelemään yhteisen tavoitteen eteen yli toimialojen. Hanketyön aikana todentui yhteinen tahtotila kehittää työttömien työkyvyn tuen palveluita ja lisätä työkyvyn tuen osaamista Helsingissä. Palveluiden välinen yhteistyö ja keskinäinen ymmärrys on lisääntynyt.

Työkyvyn tuen verkoston, työkykykoordinaattorityön sekä työttömän terveystarkastuksen kehittämistyö jatkuu Helsingissä monialaisena yhteistyönä vuonna 2023.

Työkykykoordinaattorien konsultaatiot ja asiakastapaamiset:

Vuonna 2021 konsultaatioita 171 ja vuonna 2022 konsultaatiota 267 (tilanne 31.11.2022).

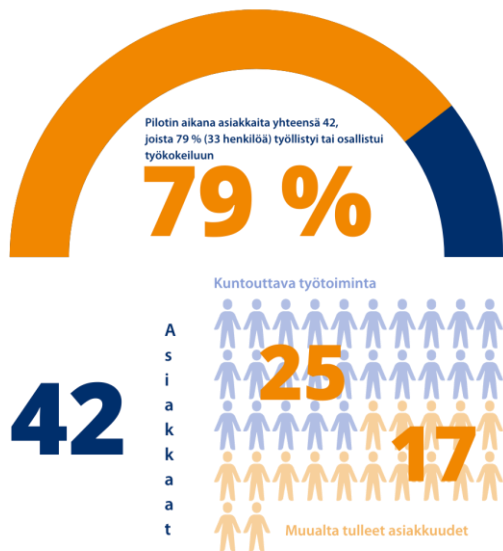
Lisäksi tilastoitiin erikseen tutkimusasiakkaat, joita oli koko hankeajana yhteensä 49. Näitä henkilöitä tavattiin tai kontaktoitiin muuten 1-10 kertaa/asiakas.

Toimenpidekokonaisuus 2. keskeiset tulokset

Työhönvalmennus

Lähes kaikki asiakkaat hyöttyivät työhönvalmennuksen kattavasta alkukartoituksesta ja vahvasta tuesta työnetsinnässä sekä psykososiaalisesta tuesta työsuhteen alussa.

Pilotin asiakkaista 13 halusi tai tarvitsi tukea rekrytointivaiheessa sekä perehdytyksen tukemisessa. Perehdytysvaiheen jälkeen tuettiin työpaikalla viittä työnantajaa.



Työsopimukset 30
Työllistyneet henkilöt 27



Palkkatuki työsuhteessa 14



Työkokeilut 18



Keskeytyneet työsuhteet 4

Työhönvalmennus sopii henkilöille, joilla muut työllistymistä tukevat toimenpiteet eivät yksin ole olleet riittäviä. Lisäksi työhönvalmennuksesta hyötyneillä asiakkailla oli:

- tuen tarve sekä työllistymisessä että työsuhteen aikana
- useampi työkyvyn rajoite
- kognitiivisia haasteita

Toimenpidekokonaisuus 2. keskeiset tulokset

Jobcenter-malli

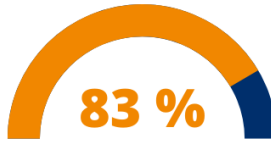
Jobcenter-mallin tulokset 30.11.2022

Infograafeissa oranssilla merkitty vammaistyön vammaisten työtoiminnan tulokset ja sinisellä aikuissosiaalityön kuntouttavan työtoiminnan tulokset.

Asiakkaiden määrä piloteissa



Tehdyt tunnit



Yhteensä 1170h

- Vammaisten työtoiminta 1000h
- Aikuissosiaalityön kuntouttava työtoiminta 170h

Tehtyjä työtehtäviä



- Erilaiset siivoustehtävät
- Turvapuhelinten puhdistus
- Postitus, tarroitus
- Salibandykentän mattojen levitys
- Ikkunanpesu
- Ulkotyöt



- Varastotilan siivous ja järjestely
- Muuttopakkaus
- Opinnäytetöiden arkistointi
- Asukaskansioiden kokoaminen
- Ikäihmistä avustavat tehtävät

Jatkossa

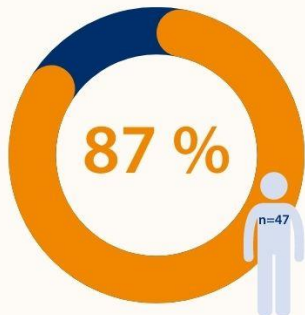
Vammaistyön vammaisten työtoiminnassa mallia voidaan käyttää työväliseenä

Aikuissosiaalityön kuntouttavaan työtoimintaan täytyy kehittää sopivaa mallia

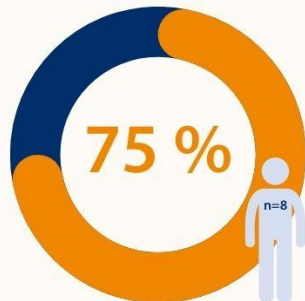
Täsmätökykyisten työllistymisen mahdollistumiseksi tarvitaan joustavia ratkaisuja ja muutoksia lainsäädäntöön

Mittarit – kyselyjen tuloksia

Työkykykoordinaattoreiden kysely keväällä 2022 ammattilaisille ja asiakkaille

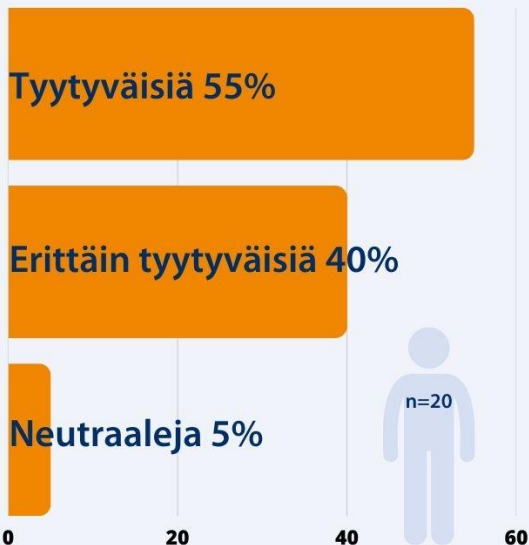


Ammattilaisista 87% koki palvelun tarpeelliseksi tulevaisuudessa



Asiakkaista 75% koki palvelun hyödylliseksi tulevaisuudessa

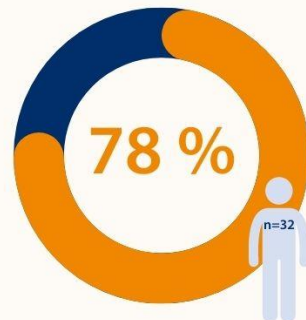
Työhönvalmennuksen asiakastyytyväisyyskysely keväällä 2022



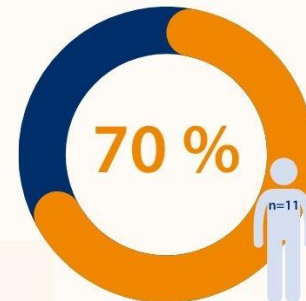
Asiakkaista 87% koki palvelun tarpeelliseksi tulevaisuudessa

Yli puolet vastanneista oppi tuntemaan vahvuuksiaan ja puolet koki itseluottamuksensa lisääntyneen

Jobcenter-mallin kysely syksyllä 2023 ammattilaisille ja asiakkaille



Ammattilaisista 78% koki mallin olevan erittäin tärkeä osa työtoimintaa



Asiakkaista 70% oli malliin erittäin tyytyväisiä

Osaamisen vahvistaminen

- Osaamisen vahvistamista toteutettiin hankkeen ajan molemmissa toimenpidekokonaisuuksissa
- Työkykykoordinaattorikoulutuksen suoritti noin 70 Helsingin kaupungin työntekijää
- Tietoisku ja laatukriteerien mukaisesta tuetun työllistymisen työhönvalmennuksesta, työnantajayhteistyöstä ja työkyvyn tuesta
- Terveysasemien lääkäreille järjestettiin kaksi täydennyskoulutusta
- Toteutettiin koulutuskokonaisuus työkyvyn ja työllistymisen tuesta Helsingin kaupungin henkilöstölle digitaaliselle oppimisalustalle
- Kysely työkyvyn tuen tietoiskusta:



79 % oli erittäin tyytyväisiä tai tyytyväisiä tietoiskujen sisältöön



82 % osallistui tietoiskuihin myös vuonna 2023



78 % vastasi oppineensa uutta

Johtopäätökset ja tärkeimmät opit

TALOUDELLISET RESURSSIT

Hyvinvointialueelle siirtyminen vaikuttaa organisaation resursseihin, ja ensisijaisesti tuotetaan lakisääteiset palvelut. Hankkeessa kehitetyt palvelut eivät ole pääosin lakisääteisiä.



TOIMINTAMALLIT

Skaalaaminen ja juurtuminen vie aikaa: Työkykyisempi Stadi –hankkeen rahoitus riitti pilotointiin, mutta skaalaaminen ja juurtuminen jäivät hankkeen päättyessä keskeneräisiksi.



Työkäinen **asiakas** vastaanotolla

- työkyvyn tuen tarve tunnistetaan
- asiakkaan kertomana tai työntekijän havainnoimana
- mittarit voivat toimia tukena



Asiakas tarvitsee tuekseen monialaisen **verkoston**



Jos asiakkaalla on **työterveyshuolto** ohjataan sinne

THK omatiimi
Omatiimin mukaan asiakkaan tarpeiden mukaiset työkyvyn tuen toimijat
esim.
Sote-palvelut
Helsingin työllisyyspalvelut

Työkyvyn tuen verkoston apu tarpeen mukaan

Monialainen yhteistyö Kelan ja Helsingin työllisyyspalveluiden kanssa toimi erittäin hyvin.

Tunnistaminen

Verkoston kokoaminen

Omatiimi sopii työnjaosta ja seurannasta

Johtopäätökset ja tärkeimmät opit

- Työttömien työkyvyn tuen palveluita tulee jatkossakin kehittää monialaisesti yli organisaatorajojen
- Työkykyisempi Stadi -hankkeen rahoitus riitti pilotointiin, mutta toimintamallien skaalaaminen ja juurtuminen jäivät hankkeen päättyessä keskeneräisiksi
- Täsmätyökykyisten työllistymiseksi tarvitaan joustavia malleja, joita nykyinen lainsäädäntö ei tue
- Ansiotulon vaikutuksia sosiaalietuuksiin ei voi riittävästi ennakoida
- Työkyvyttömyyden tarkastelun sijaan on siirrytty tarkastelemaan jäljellä olevaa työkykyä ja sen vahvistamista
- Ilman monialaista yhteistyötä ei hankkeessa olisi päästy näin pitkälle. Kelan, Helsingin työllisyyspalvelujen ja Helsingin Terveys- ja hyvinvointikeskusten kanssa tiiviissä yhteistyössä löydettiin haasteista huolimatta ratkaisuja käytännön verkostotyön tekemiseen

Ehdotukset jatkotoimenpiteiksi

- Tarvitaan työkyvyn tunnistamisen välineitä turvaamaan oikea-aikainen ja tarpeen mukainen ohjaus terveys- ja sosiaalipalveluihin
- Työttömien terveystalveluihin perusterveydenhuollossa tulee taata riittävät resurssit
- Moniammatillisen työkyvyn tuen verkoston toiminta on turvattava
- Työkykykoordinaattorin tehtävien perustaminen turvaamaan menetelmäosaamisen jakamista ja ylläpitoa
- Työttömyysturvan sekä muiden sosiaalietuuksien joustavuutta ja yhteensovittamista tulee kehittää
- Täsmätyökyvyn mukaisen työn mahdollistamiseksi tulee kehittää joustavia malleja sekä saada tukea lainsäädännöstä
- Moniammatillista yhteistyötä on kehitettävä, työkyvyn tuen suunnitelman mahdollistaminen: yhteinen asiakassuunnitelma tulevaisuudessa

Lisätietoja ja linkkejä

Innokylä:

Työkykyisempi Stadi -hanke: <https://innokyla.fi/fi/kokonaisuus/helsinki-tyokykyisempi-stadi-hanke>

Hankkeessa kehitetyt toimintamallit: <https://innokyla.fi/fi/kokonaisuus/helsinki-tyokykyisempi-stadi-hanke/toimintamallit>

Blorgeja:

Medel Kanerva: Asiakkaana työnantaja – työhönvalmentaja siltoja rakentamassa työnantajan ja työllistyjän välillä <https://thl.fi/fi/tutkimus-ja-kehittaminen/tutkimukset-ja-hankkeet/tyokykyohjelma/tyokykyohjelmassa-julkaistua/blogit-tie-tyoelamaan-palvelusta#Asiakkaana>

Pöllänen Marita: Työkyky – muuntuva ja muuntautuva tila <https://thl.fi/fi/tutkimus-ja-kehittaminen/tutkimukset-ja-hankkeet/tyokykyohjelma/tyokykyohjelmassa-julkaistua/blogit-tie-tyoelamaan-palvelusta#Muuntuva>

Repo Pia et al.: Osallisuuden kokemus Sote-palveluissa – oliko tämä mun suunnitelma <http://sosiaalisiailmioita.blogspot.com/2022/06/osallisuuden-kokemus-sote-palveluissa.html>

Riihimäki Sini et al.: Sohvalta sorvin ääreen - tapoja tukea pitkäaikaistyöttömien työkykyä <http://sosiaalisiailmioita.blogspot.com/2022/10/sohvalta-sorvin-aareen-tapoja-tukea.html>

Workpilots: Yrityksille uutta monimuotoista osaamista ja osatyökykyisille konkreettisia työkokemuksia – yhdessä kumppaneiden kanssa <https://workpilots.fi/osatyokykyisille-tyokokemusta/>

