

Ihmissuhteita rakentava ja ylläpitävä lastensuojelu

Syty-koulutus lastensuojelulle ja
perhesosiaalityölle

Osio 2: päivät 3–4

Porina!

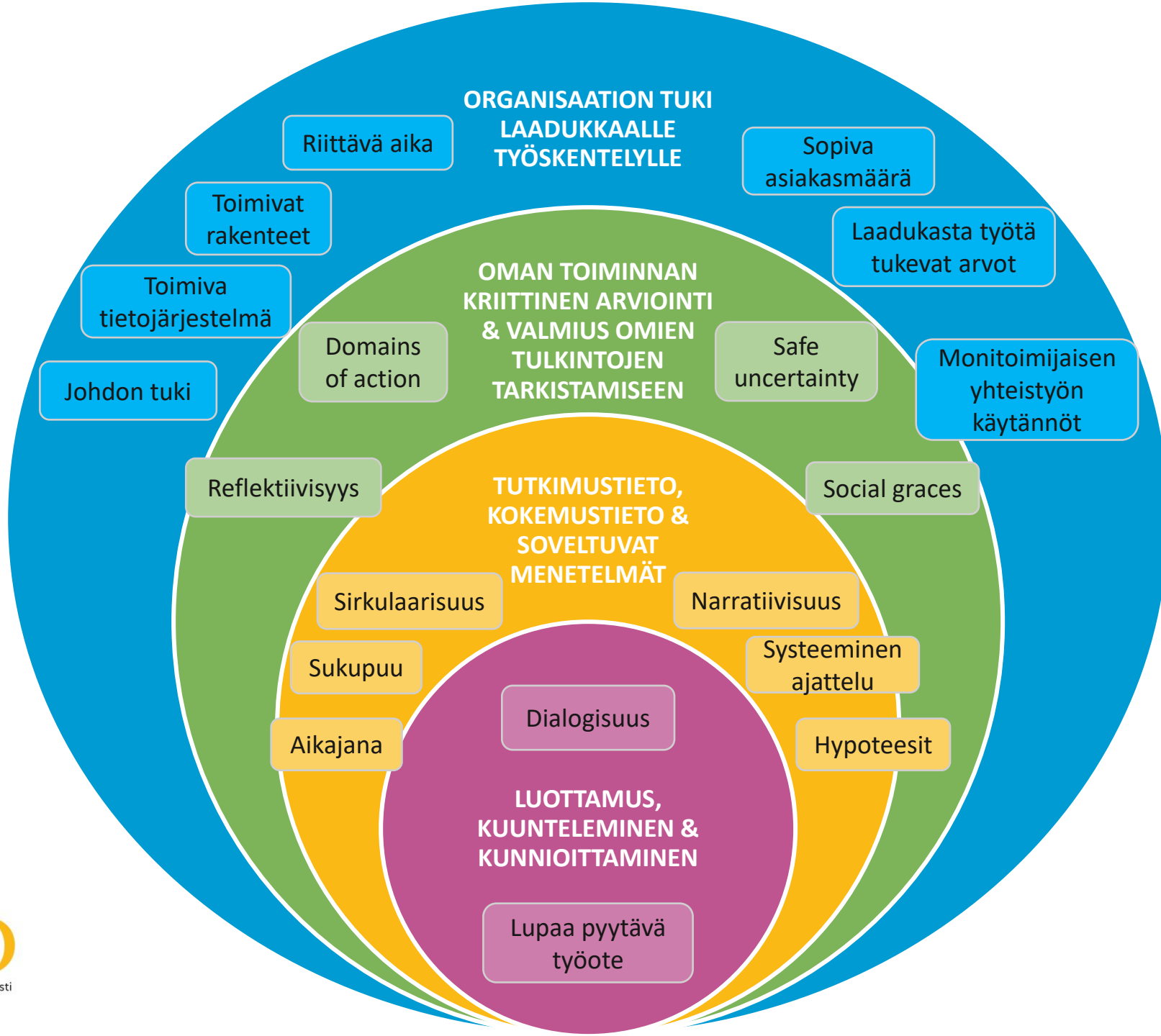
Keskustelkaa ryhmässä
ensimmäisten
koulutuspäivien annista

Ja välitehtävästä: mitä
pitäisi huomioida jotta
syty-viikkokokous olisi
onnistunut ja turvallinen
kaikkien näkökulmasta



Ohjelma – päivä 3

- 9-11.15 Orientaatio: edellisten koulutuspäivien teemat ja kokemukset, koulutuspäivien sisältö, välitehtäväporina
- Lupaa pyytävä työote
- Sukupuu
- 11.15-12.15 Lounas
- 12.15-13.45 Hypoteesit ja harjoitus
- 13.45-14.15 Kahvitauko
- 14.15-15.15 Harjoitus ja sen purku
- 15.15-15.30 Päivän yhteenveto



A photograph of five children sitting on a wooden bench in a park. They are seen from behind, looking out over a green field towards a line of trees and a house in the distance. The children are wearing jackets and hoodies. In the foreground, several backpacks and bags are resting on the bench. The text "Lupaa pyytävä työote" is overlaid in white on a dark horizontal bar across the middle of the image.

Lupaa pyytävä työote



Lupaa pyytävä työote

- Kohtaaminen rakennetaan lupaa pyytäen. **Kysymykset ovat kutsuja keskusteluun:**
 - ”Onko sinulla hetki aikaa keskustella nyt?”, ”Haluatko että tapaamme kotona vai haluatteko toimistotapaamisen?”, ”Käykö sinulle jos kerromme tästä opettajalle?”
- Suostumuksen saaminen **auttaa sitoutumisessa**
- Ei aloiteta ongelmapuheella vaan kysytään **voidaanko tietystä asiasta puhua:** ”Voimmeko puhua päihteiden käytöstäsi?”
- Asiakkaan kokema turvallisuus puhua eri aiheista varmistetaan
- Asiakkaalle syntyy kokemus siitä, että hänellä on **päätäntävaltaa siinä, miten työskentelyssä edetään**



Lupaa pyytävä työote

- Lupaa pyytävässä työotteessa korostuu kunnioitus ja arvostus asiakasta kohtaan
- Työskentelytapa lähtee kunnioittavasta tavasta puhua asiakkaasta tiimin kesken myös silloin, kun hän ei ole läsnä
- Työntekijä pitää tietoisesti mielessä systeemisen työotteen teoreettiset lähestymistavat (dialogisuus, narratiivisuus, ratkaisukeskeisyys..) ja menetelmät (esim. eri kysymystyyppien hyödyntäminen)
- Työntekijän tehtävä luoda tilaa keskustelulle ja kuulemiselle (kohtaamisessa kehotietoisuus, keskustelun syvyys ja rytmi)
- Lupaa pyytävällä otteella rakennetaan vastavuoroisempaa keskustelua



Systememisen ajattelun vaikutuksia

- Kuulemisen tarve
- Asiantuntijuuden uudelleen tarkastelu
- Muuttaa puhetta ja kielen käyttöä → auttaa pääsemään dialogiin
- Välttää syylistä
- Tuo läpinäkyvyyden työskentelyyn
- Tuo näkyviin, mitä on tarpeen tehdä ja mitä ei
- Rakentaa suhdetta ja rakentuu suhteeseen



Tunnusomaista systeemiselle ajattelulle

- Tukea ja kehittymistä, yhteistä oppimista
- Joustavaa, toimintaansa korjaavaa, oppivaa
- Virheet ovat sallittuja ja niistä opitaan yhdessä



SUKUPUU- TYÖSKENTELY



Sukupuutyöskentelyn historiaa

- Terapian työkaluna jo useiden vuosikymmenien ajan
- 1970-luvulla systeemiteoria ja sukupuutyöskentely liitettiin yhteen
- Monet hoitotahot erilaisilla teoreettisilla viitekehyksillä ovat ottaneet sukupuutyöskentelyn osaksi omia työkäytäntöjään
- Vahvistunut työskentelyssä, muuttunut matkalla



Sukupuutyöskentelyn käyttötapoja

- Kollegojen välissä keskusteluissa
- Konsultaatioissa
- Työnohjauksissa
- Koulutustilanteissa
- Asiakkaiden kanssa



Sukupuuo tarjoaa työntekijälle apuvälineen moneen tarkoitukseen

- Yhdelle paperille saadaan piirrettyä hahmotelma ihmisistä, heidän läheisistään ja heidän välisten suhteiden verkostosta
- Tarjoaa mahdollisuuden tehdä helposti muistiinpanoja
- Voi tutkia omaa ja toisten ihmissuhdeverkostoa sekä niissä esiintyviä lainalaisuuksia ja yllätyksiä
- Sukupuun avulla voi luoda hypoteeseja (mistä kaikesta tässä voisi olla kyse?)



Mahdollisuudet asiakkaille

- Asiakkaalla mahdollisuus tarkastella ikään kuin ulkopuolisena omaa elämäänsä ja siihen kuuluvia henkilöitä
- Asiakkaalle voi avautua uusia näkökulmia ja syntyä vaihtoehtoisia tapoja toimia ja tulkita elämäänsä



Perinteinen työskentelytapa

- Työntekijä haastattelee asiakasta ja piirtää samalla sukupuuta. Asiakkaan osana on vastata ja kertoa
- Nimet, ammatit, syntymä- ja kuolinvuodet
- Huomio myös esim. tunnesiteisiin, perherooleihin, elämän kriiseihin, salaisuuksiin, suvussa kuultuihin ilmauksiin ja asioiden samankaltaisuuteen ja/tai erilaisuuteen
- Sopii esimerkiksi hoito- ja arviointityökaluna käytettäväksi



Sukupuutyöskentelyä voi soveltaa

- Sukupuutyöskentelyn tavoite on asiakkaiden ihmissuhdeverkostosta saatavan **informaation jäsentäminen, hypoteesien luominen työskentelyä varten** sekä **suhteissa ilmenevien prosessien huomaaminen ja seuraaminen**
- Sukupuun tekemistä voi toteuttaa myös niin, että perhe tai pariskunta aloittaa sukupuun rakentamisen yhdessä työntekijän kanssa, mutta jatkaa aloitettua piirrosta ja informaation keräämistä kotona
- Tapaamiskerroilla asiakkaat tuovat keskusteluun havaintojaan, löytöjään sekä mieleen heränneitä kysymyksiään. Myös valokuvia voidaan katsoa yhdessä
- Voi käynnistää keskustelua myös tapaamisten ulkopuolella



Sukupuun soveltaminen

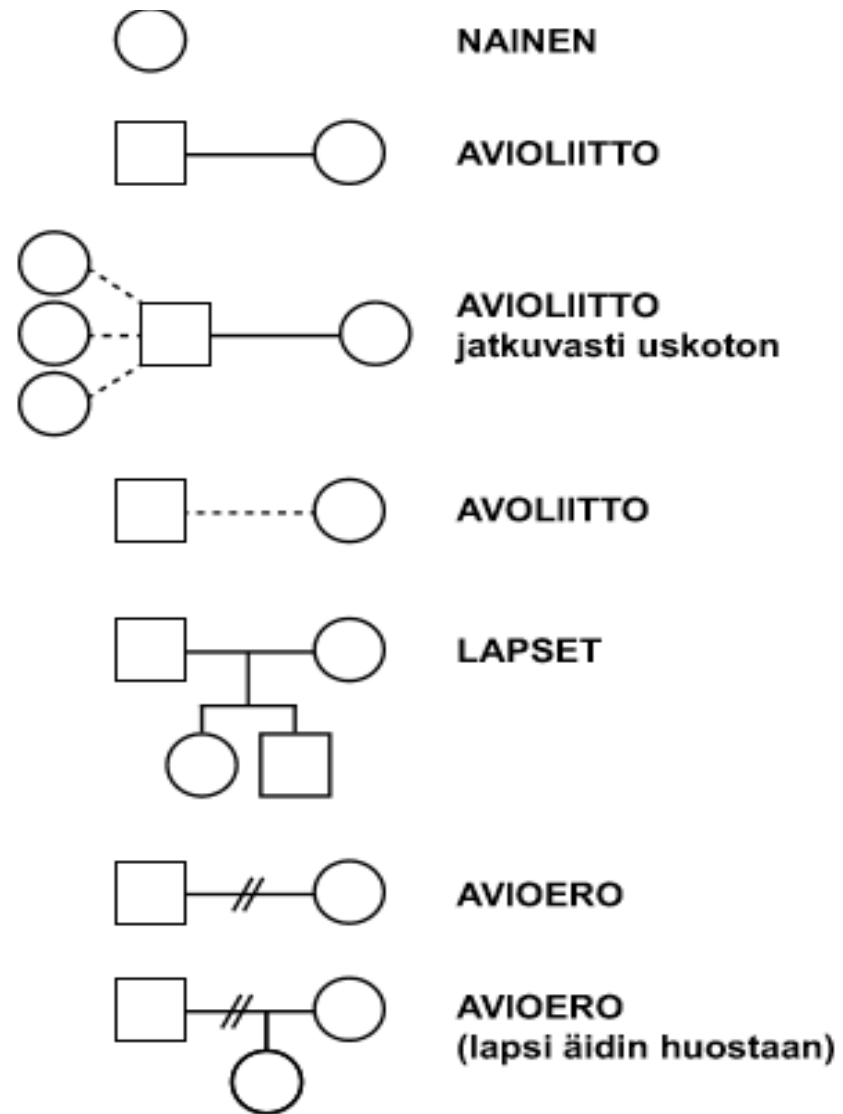
- Tarve yhdistää erilaisia sukupuun käyttötapoja ja laajentaa sukupuiden käyttöä
- Esim. MFG (Multifokused Family Genogram), jossa yhdistyvät a) perussukupuun, b) perhekartta, c) aikajana ja d) kohdennetut sukupuut
- Kohdennetussa sukupuussa keskitytään tiettyyn teemaan, joka otetaan työskentelyssä suurennuslasin alle.
- Tärkeää on turvallisen tilan rakentaminen keskustelulle
- Kiireettömyys
- Vaihtoehtojen tutkiminen, muutos ja tulevaisuusnäkökulma



Sukupuun symbolit

- Suomessa ei ole sopimuksia yhteisistä merkintätavoista
- Sukupuun symbolit ovat asiakkaan ja työntekijän välinen työkalu
- Voidaan yhdessä sopia merkinnöistä
- Kuva voi viestittää muuttumatonta tarinaa, esim. pullo alkoholinkäyttöä kuvaavana
- Voimavaranäkökulma on myös tärkeä
- **Tärkeintä on keskustella ja kertoa**, eikä olla huolissaan siitä, millaisia viivoja mihinkin kohtaan paperia piirretään

Symbolit



Suhdetta kuvaavia viivoja (merkinnät lainattu elämäkäsikirjoitus -tekniikasta)



MUSTASUKKAISUUS,
KATEUS



AGGRESSIO, VIHAMIELI-
SYYS, RAJUT RIIDAT



TORJUNTA



KATKENNUT SUHDE



LÄHEINEN



KIINTYMYKSI, RAKKAUS



SITOMINEN,
YLIHUOLEHTIMINEN



SYMBIOOSI



ETÄINEN

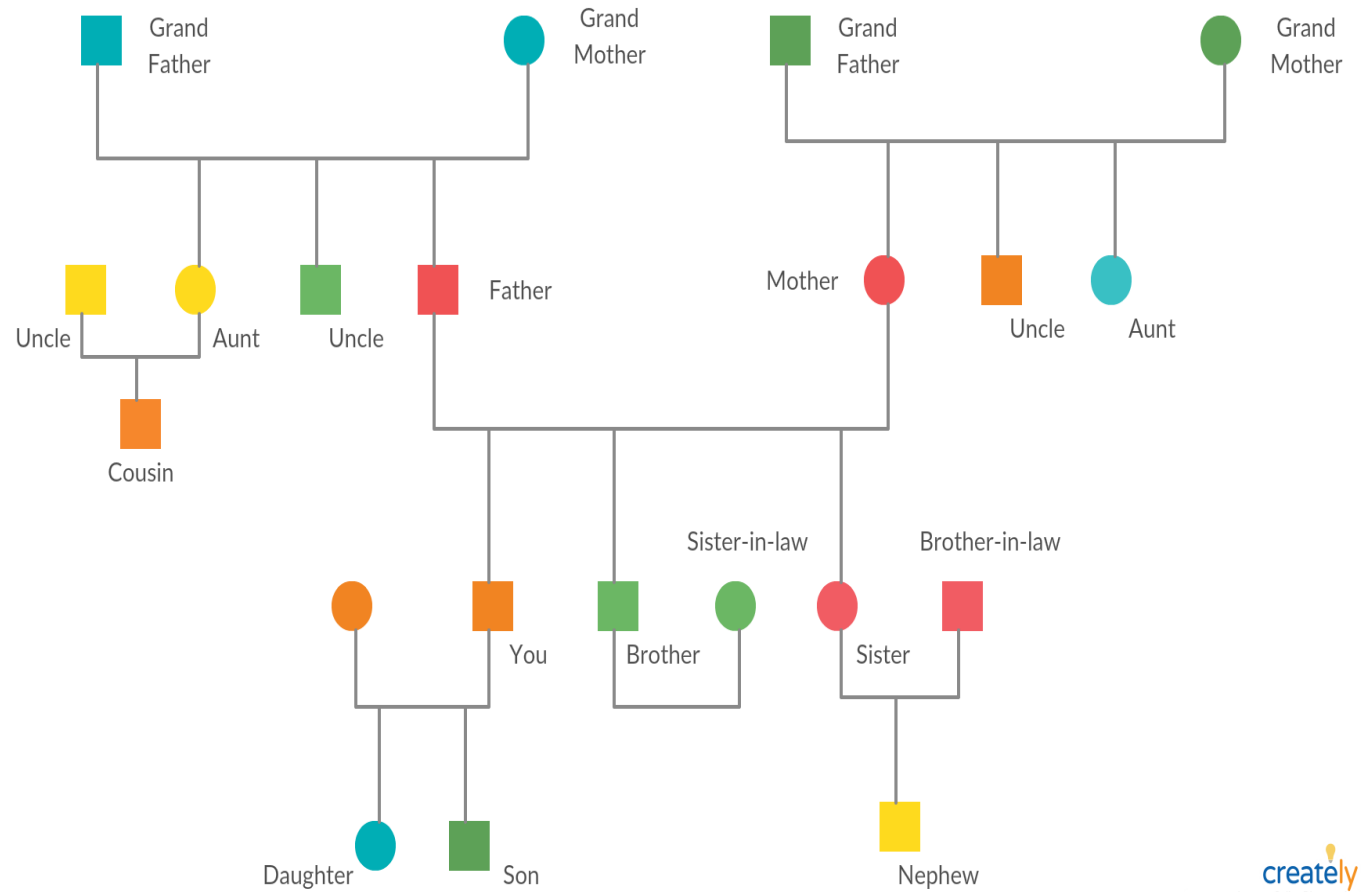


PELKO, PELONSEKAINEN
KUNNIOITUS

Erityisen tärkeän hahmon voi reunustaa keltaisella.



Esimerkki sukupuusta





Harjoitus 1: Sukupuun piirtäminen

- Harjoitukset tehdään pöytäkunnittain
- Piirtäkää yhdessä tiiminä sukupuu jostakin asiakasperheestä. Voitte muuttaa yksityiskohtia tarpeen mukaan
- Tehtävän tarkoituksena on **antaa kokemus sukupuun piirtämisestä ja siitä, millä tavalla suhteet havainnollistuvat piirtämisen kautta**

Mitä piirtämänne sukupuu sinulle kertoo? Mitä kysymyksiä sukupuun työstämisen myötä herää?



Perheterapian monimuotoinen kenttä (Jarl Wahlström)

- Perheterapia ei ole yhtenäiseen teoreettiseen perustaan rakentuva hoitomuoto. Sen sisällä on useita eri suuntauksia, jotka osittain perustavat toimintaansa samankaltaisiin teoreettisiin lähtökohtiin, mutta osittain pitävät sisällään toisilleen vastakohtaisia näkemyksiä
- Eri suuntaukset esiintyvät saman sateenvarjomaisen nimikkeen alla
- Perheterapian teoreettisia ja käytännöllisiä juuria ovat mm. psykoanalyysi, ryhmäpsykoterapia ja funktionalistinen sosiologia
- Systemisten perheterapioiden joukossa on useita eri suuntauksia ja koulukuntia
- Eroja on painotuksissa ja terapiatekniikoissa
- Nk. milanolainen systeminen perheterapia painottaa uskomusjärjestelmiä tai maailmankuvaa



Milanolainen systeeminen perheterapia (Jarl Wahlström)

- Milanolaiset nostivat **työryhmän** keskeiseksi terapeutiksi instrumentiksi
- Peili-ikkunan takana istuva työryhmä muotoili terapeuttisen intervention, joka annettiin perheelle
- Perhe nähtiin itseään säätelevänä järjestelmänä (kyberneettisenä), jolla on vahva pyrkimys homeostaattiseen muuttumattomuuteen
- Perheen vuorovaikutuksen nähtiin muodostuvan perheenjäsenten toistensa suhteen tekemistä siirroista, joista vähitellen kehittyi itseään toistava peli. Katsottiin, että yritykset saada perheenjäsenet sanallisten tulkintojen avulla oivaltamaan kanssakäymisensä kaavaa, ovat tuomittuja epäonnistumaan
- Terapeutin toiminnan tavoitteena oli pyrkiä perheen pelin ymmärtämiseen ja tämän jälkeen suunnata interventioita, jotka tekivät perheen pelin jatkumisen mahdolliseksi



Milanolainen systeeminen perheterapia (Jarl Wahlström)

- Milanolaiset määrittivät tiedonhankintametodinsa kolmeksi periaatteeksi
 1. Hypoteesien asettamisen
 2. Sirkulaarisuuden
 3. Neutraalisuuden.

Systeemisessä hypoteesissa syy-seuraus-suhteet kuvataan kehämäisesti.

A group of six people (three men and three women) are sitting around a wooden table in a lush green field. They are engaged in conversation, with some looking towards each other. The table is set with glasses, a blue bottle, and some food. The background is a dense line of trees under a bright sky with light clouds. The overall atmosphere is relaxed and social.

HYPOTEESIT
AJATTELUA
AVARTAMASSA
JA JÄSENTÄMÄSSÄ

Mistä kaikesta voisi olla kyse?

HYPOTEESI =
VAIHTOEHTOINEN
NÄKÖKULMA



- Selitys, oletus, olettamus tai väite jollekin asialle
- Hypoteesi on ehdotus siitä, mistä *voisi* olla kyse
- **Mitkä kaikki asiat** voivat **selittää** lapsen käyttäytymistä tai eri perheenjäsenten toimintaa – mitä on ongelman taustalla?
- Hypoteeseja tullaan aina muodostaneeksi, vaikka niitä ei tiedostettaisikaan
- Jokaisella on enemmän tai vähemmän tietoista ja perusteltua esiymmärrystä ja oletuksia eri ilmiöistä, asioiden syy-seuraus-suhteista tai näiden välisistä yhteyksistä



Mitä hypoteesien muodostamiseen liittyy?

- Toisenlaisten näkökulmien etsiminen
- Neutraali, mutta tutkiva työote
- Uteliaisuus ja kiinnostus kaikkien esille tulevien asioiden suhteen – miten ongelma voi vaikuttaa eri perheenjäseniin, mitä uskomuksia ongelmaan liittyy?
- Kehämäisyys
- Vakiintuneista teorioista ja ennakkokäsityksistä irrottautuminen
- Myönteisen merkityksen antaminen asiakkaan ongelmanratkaisuyritykselle

- Juuttuminen vain yhteen teoriaan tai näkökulmaan voi rajoittaa niiden perheiden määrää, joille voimme olla hyödyksi

Älä rakastu hypoteeseihin

- Tärkeää haastaa omia ennakkoletuksia tai vakiintuneita käsityksiä ongelmille ja niiden syyseuraus-suhteille
- Liian valmiit tai varmat hypoteesit voivat johtaa tilanteeseen, jossa emme enää kykene kuulemaan asiakkaita tai näkemään uusia näkökulmia, vaan pyrimme taivuttelemaan heidät näkemään asioita omalla tavallamme





Perustellut ja perhettä kunnioittavat hypoteesit työskentelyä ohjaamassa

- Hypoteesit voidaan nähdä työntekijän toimintaa ohjaavina alustavina tulkintavaihtoehtoina tai johtolankoina
- Keskeistä etsiä useita erilaisia tulkintavaihtoehtoja
- Vaihtoehtoisten hypoteesien avulla vältetään syylistämistä tai yhden yksiselitteisen selityksen etsimistä
- Hypoteesien muotoilu on käytössä olevan tiedon prosessointia selitykseksi siitä, mistä voisi olla kyse
- Toimivien hypoteesien avulla työskentelyä voidaan viedä myönteiseen ja eteenpäin menevään suuntaan

“Systeeminen hypoteesi on yksi vaihtoehtoinen systeeminen selitys sille, mistä tilanteessa on kyse ja mitkä tekijät ovat ongelman taustalla.-- Systeemisten hypoteesien avulla työntekijä sitoutuu etsimään selityksiä useista, myös uusista näkökulmista.”

(Aaltio & Isokuortti 2019)





Sirkulaarisuuden perusideat

- Todellisuuden hahmottamisen selitysmallit ovat kehämäisiä, eivät lineaarisia
- Sirkulaarisen haastattelun tarkoituksena on saada tietoa perheen dynamiikasta ja suhteista
- Sirkulaarisuus viittaa työntekijän aktiiviseen havainnointiprosessiin ja omien näkemysten kriittiseen arviointiin. Asiakkaan kertomus muuttaa ja muokkaa ammattihenkilön käsitystä asiakkaan tilanteesta
- Sirkulaarisilla kysymyksillä tutkitaan asioiden suhteita toisiinsa:
 - *Millaista elämänne on niinä päivinä, kun äiti juo?*
 - *Mitähän tapahtuu, jos äidin juominen lisääntyy?*
 - *Mitenkähän elämänne muuttuisi, jos äiti lopettaisi juomisen ihan kokonaan?*
 - *Kuka huomaisi sen ensimmäisenä?*
 - *Kenelle sillä olisi suurin merkitys? Kuka huomaisi sen viimeisenä?*



Harjoitus 2: Jatketaan valittuun sukupuuhun perustuen; hypoteesit


Sukupuun esittelijän **ydinkysymys** eli **kysymys, johon hän toivoo tiimin näkemyksiä?**

- Keskustelkaa annetusta ydinkysymyksestä ja pyrkikää löytämään siihen erilaisia näkökulmia
- Laatikaa erilaisia hypoteeseja
- Kirjoittakaa paperille kaikkien perheenjäsenten ja verkoston jäsenten selitysmallit/hypoteesit tilanteesta (voivat olla aitoja tai keksittyjä)
- Voitte halutessanne käydä tämän tehtävän systemisenä keskusteluna, jossa työntekijät edustavat perheen/verkoston eri jäseniä



Kirjaa hypoteesit eri näkökulmista!

- Äidin/isän hypoteesi
- Lapsen/sisarusten hypoteesi
- Sosiaalityöntekijän hypoteesi
- Perhetyöntekijän/avotyöntekijän hypoteesi
- Päiväkodin/koulun hypoteesi
- Terveysthuollon hypoteesi
- Sukulaisten hypoteesi
- Jne...



Millaisia
oivalluksia
sukupuun ja
hypoteesien
käytöstä syntyi?

Pystyittekö
muodostamaan
hypoteeseja?

Miltä harjoitusten
tekeminen
tuntui?



Ihmissuhteita
rakentava ja
ylläpitävä
lastensuojelu

Päivä 4



Ohjelma – päivä 4

- Klo 9-11.15 Porinat edellisen päivän annista
- Social graces
- Psykoterapian yleiset tekijät
- Dialogisuus
- Narratiivisuus
- 11.15-12.15 Lounas
- 12.15-13.45 Ratkaisukeskeisyys
- 13.45-14.15 Kahvitauko
- 14.15-15.15 Kolme taloa
- 15.15-15.30 Päivän yhteenveto



Sosiaalinen ja kulttuurinen identiteetti

Social Graces

Porina!

Mieti hetki sinulle tärkeää **arvoa, asennetta, periaatetta tai perinnettä.**

Keskustele vierustoverisi kanssa. Pohtikaa yhdessä, onko tämä kyseinen arvo tavanomainen, laajasti yhteiskunnassamme jaettu?

Liittyykö asenteesi/arvosi perheeseesi, elämänkokemukseesi, kasvuolosuhteisiisi? Miten toteutat arvoa omassa elämässäsi? Miten muut kokevat sen?

John Burnham: Developments in
social ggrraaacceesss – visible –
invisible and voiced – unvoiced

Social ggrraaacceesss (sg)



Gender = sukupuoli

Geography = maantiede

Race = rotu

Religion = uskonto

Age = ikä

Ability = toimintakyky

Appearance = ulkonäkö

Class = luokka

Culture = kulttuuri

Ethnicity = etnisyys

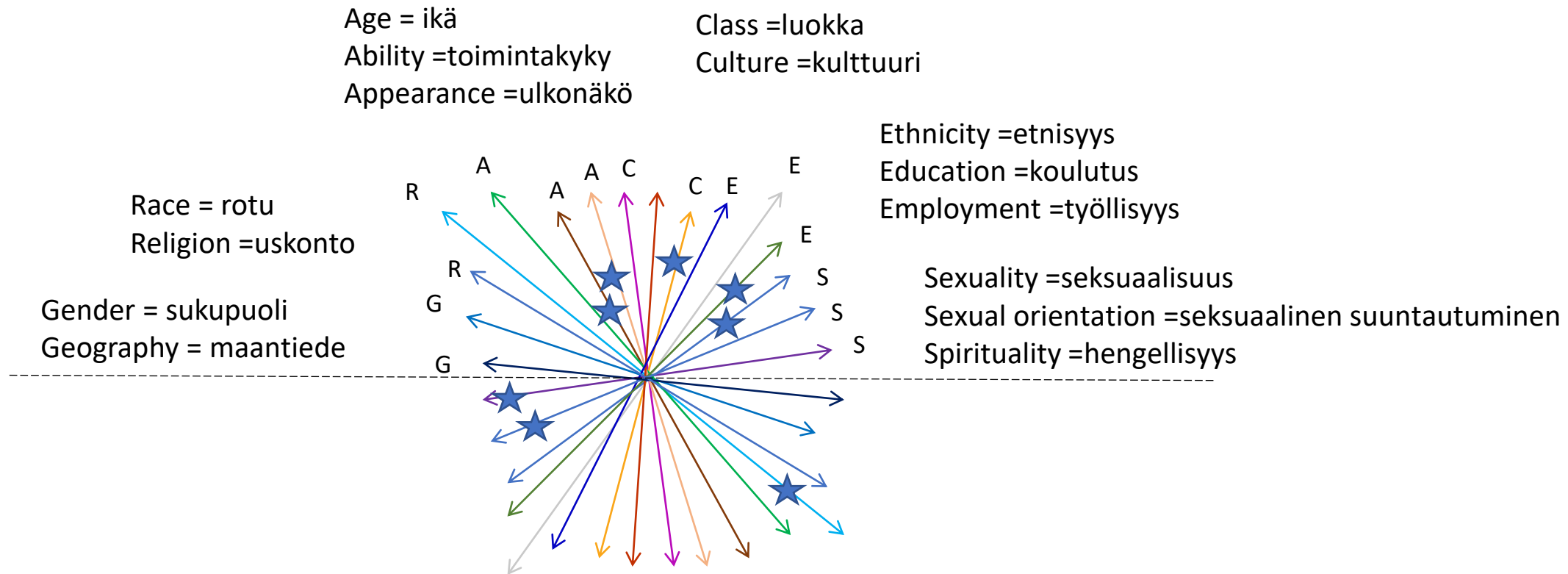
Education = koulutus

Employment = työllisyys

Sexuality = seksuaalisuus

Sexual orientation =
seksuaalinen
suuntautuminen

Spirituality = hengellisyys



**Identiteetin ja sosiaalisten "sijaintien" intersektionaalisuus
 eli eroavaisuuksien vaikuttaminen ihmisen asemaan
 yhteiskunnassa**

Keskeisiä tekijöitä, joiden vuoksi ihmiset voivat kokea erilaisuutta/ulkopuolisuutta/syrjintää:

- | | |
|-----------------|------------------------------|
| -ikä | -sukupuoli |
| -etninen tausta | -seksuaalinen suuntautuminen |
| -kansalaisuus | |
| -äidinkieli | -vamma tai terveydentila |
| -uskonto | |

TEFLON-TESTI: Kuinka usein joudut epämiellyttävään tilanteeseen tai epämiellyttävän erityiskohtelun kohteeksi tämänkaltaisten tekijöiden takia?

Usein= 3 pistettä

Joskus = 2 pistettä

Harvoin = 1 piste

Ei koskaan = 0 pistettä

Miten tällaiset asiat voivat vaikuttaa lasten ja nuorten kuulumisen tunteeseen esimerkiksi koulussa?



Mitkä gracet ovat olleet keskeisiä minulle elämäni varrella?

Mitkä niistä ovat yhteisöni tiedossa, näkyviä?

Mitkä eivät näy muille, mutta vaikuttavat silti omiin kokemuksiini?



Kun kohtaan lapsia, nuoria ja vanhempia, mitkä heidän kokemuksensa "resonoivat" minussa? Miten?

Miten omat sosiaaliset sijaintini (gracet) vaikuttavat siihen, mitä havaitsen, tunnen ja miten tulkitseen?

Sosiaalisen todellisuuden rakentuminen asiakastyössä





Sosiaalisen todellisuuden rakentuminen asiakastyössä

- Asiakkaan omat kokemukset ja käsitykset vaikuttavat tulkintaan
 - *Lastensuojelusta*
 - *Työntekijästä*
 - *Tilanteesta*
 - *Ongelmasta ja sen käsittelystä*
- Työntekijän kokemukset vaikuttavat
 - *Etninen tausta, uskonto, nimi, ihonväri, murre*
 - *Kokemus vastaavanlaisista asiakastilanteista*
- Tuoko työparius mahdollisuuden avoimempaan sosiaalisen todellisuuden rakentumiseen?

ITSEREFLEKTIOHARJOITUS 5 min



- Millaiset sukupuoleen, yhteiskuntaluokkaan ja taloudelliseen asemaan liittyvät järjestykset ovat muokanneet kokemuksiasi?
 - Lapsuuden perheessäsi?
 - Nykyisessä elämässäsi?
 - Nykyisessä työssäsi?
- Mikä on valmiutesi oman toiminnan tarkasteluun?

A photograph of five children sitting on a wooden bench in a park. They are seen from behind, looking out over a green field towards a line of trees and a house in the distance. The children are wearing jackets and backpacks. The text 'Psykoterapian yleiset tekijät' is overlaid in white on a dark wooden beam in the foreground.

Psykoterapian yleiset tekijät



Psykoterapian yleiset tekijät ja systeemisyy

- Psykoterapiatutkimuksessa on todettu, että eri psykoterapioissa on yleisiä tekijöitä, jotka selittävät muutosta ja onnistumista
- Terapiamenetelmä ei ole ratkaiseva onnistumisen kannalta, vaan merkittävintä on:
 - Toimiva yhteistyösuhde
 - Kuulluksi tuleminen kokemus
 - Yhteisesti määritellyt tavoitteet
 - Se, että työskentelytapa on sovittu yhdessä ja molemmat ymmärtävät mitä haetaan
 - Yhteisymmärrys tavoitteita edistävistä keinoista ja tehtävistä
 - Terapeutin ja asiakkaan välinen tunnesidos



Psykoterapian yleiset tekijät ja systeemisyy

- Terapeutin/työntekijän empatia
- Työntekijän ominaisuudet (joustavuus suhteessa asiakkaan tarpeisiin, miten tarvittaessa muunnut/mukaudut tilanteessa/vuorovaikutuksessa asiakkaan tarpeiden mukaan)
- Kyky sopeuttaa omaa toimintaa niin, että se sopii asiakkaan sen hetkiseen tarpeeseen (voi olla muuttuva)
- Kulttuurinen huomioinen (esim. perheen kulttuurin huomioiminen). Ymmärrys perheiden erilaisuudesta ja toimintatavoista
- Kunnioitus



Erilaisia lähestymistapoja ja menetelmiä



Dialogisuus

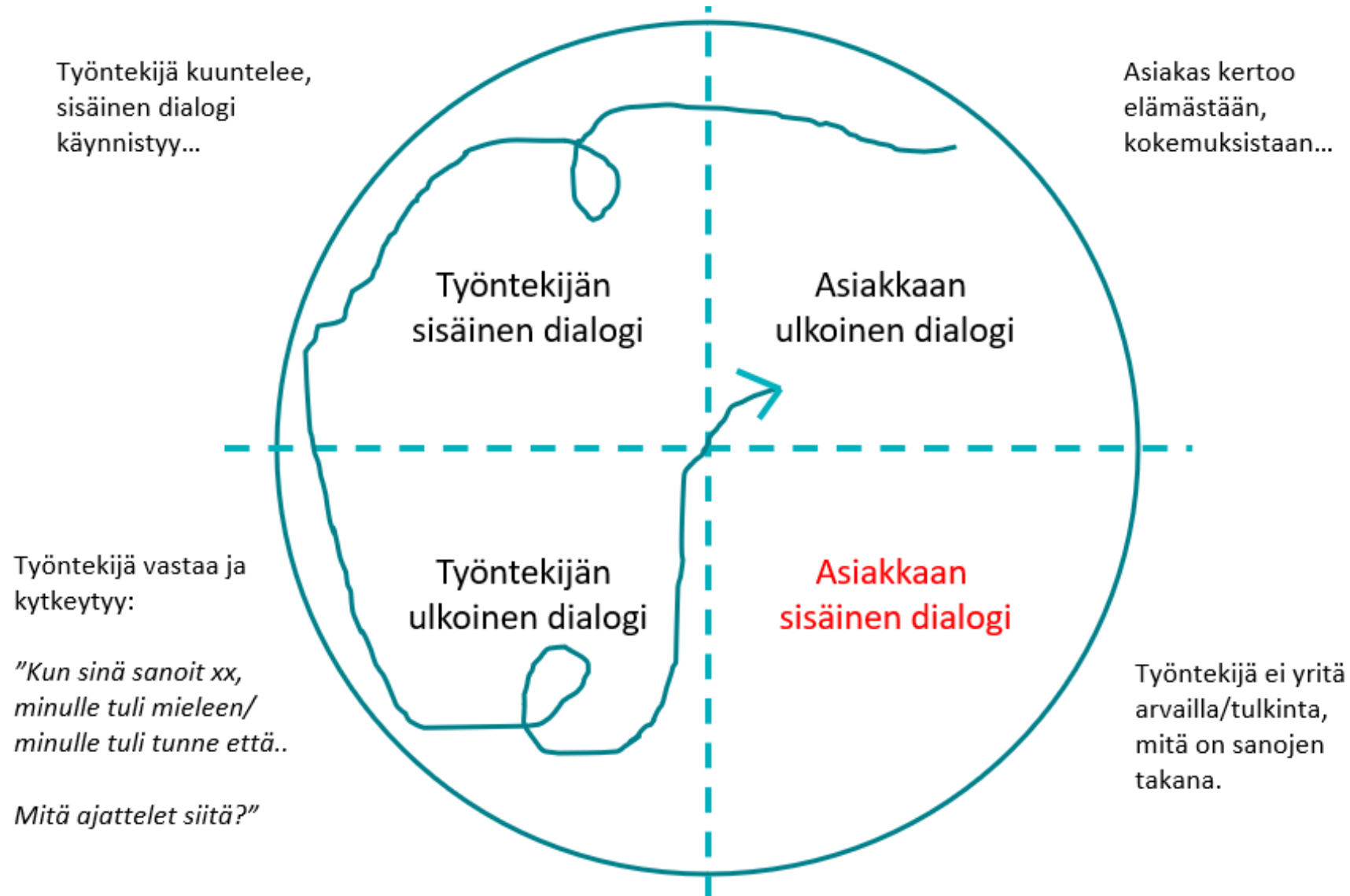
- Keskeistä on erottaa kuunteleminen ja puhuminen tavallista enemmän toisistaan:
 - *kuunnella erityisen tarkasti*
 - *tuoda esiin erilaisia ajatuksia siitä, mitä kuullut asiat itsessä ovat herättäneet*
- Dialogisuudessa pyritään samaan monia ääniä esiin



Dialogifilosofit Buber & Levinas:

- Ihminen kohtaa toisen ihmisen persoonana ja *avoimesti määrittelemättä häntä* etukäteen tai milloinkaan kokonaan omasta näkökulmasta
- *Jokaisella ihmisellä on oma tarina*: juuret ja ympäristö, jotka vaikuttavat häneen tapaansa tuntea, ajatella ja toimia. Tätä tarinaa tulee kunnioittaa

Dialogisuus – kuunteleminen ja kytkeytyminen



Dialogisuus suhtautumistapana ja maailmankuvana

Vuorovaikutus- ja kohtaamistyön erot (V-M Toivonen 2016)



Jokin valmis malli/prosessi

- Tietäminen; ohjaaja tietää oikean etenemistavan, mitä pitää kysyä, mihin pitää pyrkiä jne
- Työntekijän päätös ja ratkaisu
- Pelkkä työminä
- Prosessityössä seurataan toimenpidettä tai tietämistyössä ensin selvitetään, sitten tiedetään ja sitten opetetaan tai neuvotaan

Malli luodaan ainutkertaisesti yhdessä asiakkaan kanssa

- Ei-tietäminen, asiakkaan oivallus, yhdessä tekeminen ja oppiminen, horisontaalisuus
- Asiakkaan ratkaisu tai yhdessä löydetty ratkaisu
- Työntekijän henkilökohtaisuus
- Kohtaamistyössä huomio on hajaantunut moneen suuntaan samalla kun ei vielä tiedetä. Eri vaihtoehtoja arvioidaan, kokeillaan, luetaan palautetta, palataan alkutilaan.
- Ulkoisesti ei tapahdu paljon, mutta sisäisesti tapahtuu paljon. Se vaatii keskittymistä, eri suuntiin avoimena olemista, intuition ja kehollisuuden hyödyntämistä, tietämättömyyden sietämistä jne. Tämä vie aikaa ja kuluttaa energiaa.



Dialogi vs. keskustelu (Isaacs)

KESKUSTELU (asiantuntijakeskeisyys)

- Vuoropuhelu, jossa tuodaan esiin oma kanta ja puolustetaan sitä → lopputuloksena päätöksiä
- Perinteisessä keskustelussa asiakkaan ääni ei kuulu, vaan asiantuntijat hallitsevat tilannetta

DIALOGI (kumppanuus)

- Vuoropuhelu, jossa ihmiset ajattelevat yhdessä
- Monia näkökulmia • Kukaan ei ole väärässä • Omaa kantaa pidetään *vain askeleena kohti uutta ymmärrystä*
- Painopiste on vuorokuuntelussa → **lopputulos on kaikille jotain uutta**



Dialogisuus

- Dialogisessa lähestymistavassa korostetaan nykyhetkeä ja annetaan keskustelussa etusija kommentteille tästä hetkestä, tässä keskustelussa
- Pyrkimyksenä on saada esille **moniääninen ja elävä kuvaus asiakkaan tilanteesta**. Suhdenäkökulmaa ja **asiakkaiden omia sanoja ja tarinoita** painotetaan oireiden sijasta



Dialogisuus

- Keroputaan sairaala, 1990-luku
 - *Jaakko Seikkula ym. alkoivat kehittää avoimen dialogin toimintamallia akuuttien psykiatristen kriisitilanteiden hoidoksi*
- Tavoitteena oli saada **potilaan verkosto nopeasti koolle ja käydä keskustelua refleктоivalla ja "ei-tietämisen" tyylillä**, vastakohtana aiemmin vallinneelle yhden totuuden (oikean diagnoosin) periaatteelle
- Avoimessa dialogissa haluttiin saada myös potilaiden ja omaisten äänet esiin



Dialogisuus

- Dialogi on **rakentava ja tasavertainen tapa** keskustella, jossa
 - tähdätään ajatusten jakamiseen
 - oivallusten kehkeyttämiseen ja
 - toisen näkökulman ymmärtämiseen, mutta ei niinkään yksimielisyyteen.



Dialogin avaintaidot

Sokrateen hyveet:

- Kuuntele toisia
- Kerro omasta kokemuksesta
- Puhu suoraan, mutta kunnioittavasti
- Viivytä oman kantasi lukkoonlyömistä
- Luota intuiitoosi
- Vaali ja luo turvallista ja luottamuksellista ilmapiiriä
- Ole valmis korjaamaan/muuttamaan käsityksiäsi



Dialogin hyödyt

- Ihmisten tuominen yhteen eri lähtökohdista mahdollistuu
- Empatia ja luottamus kasvaa
- **Tasavertainen kohtaaminen** tapahtuu
- Matala kynnyksen **osallistua** tarjoutuu
- **Syventää ymmärrystä asiasta, toisista ja itsestä**
- Saadaan muodostettua **monipuolisempi kokonaiskuva** käsiteltävästä asiasta ja osaaminen laajenee
- **Sitoutuminen** ratkaisuihin, yhteiseen päämäärään ja päätöksentekoon paranee



Dialoginen asiantuntija

- Tietää omat rajansa
- Tietää, mitä ei tiedä
- Osa pyytää apua
- Sietää epävarmuutta
- Lähestyy ihmisen elämää ja arkea ainutkertaisena tietona
- Reflektoi ja muuntelee omaa toimintaa vuorovaikutuksessa saadun tiedon ja palautteen pohjalta
- Hyödyntää erilaisuutta ja moninäkökulmaisuu

Harjoitus 10 min

- **Kuvaile parillesi** kuinka eilinen iltasi sujui
- Pari vastaa ja kytkeytyy kertomukseen dialogisesti:
- *”Kun sinä sanoit xx, minulle tuli mieleen/ minulle tuli tunne että.. Mitä ajattelet siitä?”*
- Käykää keskustelu siitä, miltä **kytkeytyminen tuntui ja mitä ajatuksia se teissä herätti**



Narratiivisuus

- Lähtöisin Australiasta 1990-luvulla
- Alice Morgan, Michael White
- Ihmistä arvostava, ei-patologisoiva, yksilö-, perhe- ja yhteisötyöhön soveltuva lähestymistapa
- Ihminen on itse on oman elämänsä asiantuntija
- Ongelmat ovat ihmisistä erillisiä asioita
- Keskeistä on se, *miten asioista puhutaan*
- Sosiaalisissa suhteissa ei ole yksiä ehdottomia totuuksia, vaan erilaisia sosiaalisesti konstruoituja ”tarinoita”
- Sosiaalisen konstruktionismin mukaisesti asioista voidaan puhua usealla eri tavalla, mutta joistain tavoista tulee vallitsevia tarinoita



Tarinat osana minuutta

- Usein ongelma määrittää ihmisten koko identiteettiä: olen 100% alkoholisti
- Vrt. ”Olen ihan hyvä tyyppi, mutta minulla on ongelmallinen suhde alkoholiin”
- Ajattelemme, että menneisyys selittää nykyhetkeä. Tämä on esimerkki siitä, miten narratiivi rakentuu. Koska tällä hetkellä on vaikeuksia, niin lukemattomista menneisyyden tapahtumista rakentuu tarina epäonnistumisesta
- Narratiivisesti ajatellaan, että nykyhetki selittää menneisyyttä. Nyt kun asiat ovat huonosti, rakennamme mielellämme tarinan epäonnistumisesta. Jos asiat vuoden kuluttua ovat hyvin, niin kerromme erilaista tarinaa omasta elämästämme
- Tarina riippuu hyvin paljon siitä, mistä se alkaa ja miltä kohdalta sitä katsotaan taaksepäin



Mitä narratiivisuus voi antaa lastensuojelulle?

- Mahdollisuus tehdä tarinasta toiveikkaampi, selviytyminen vrt. epäonnistuminen
- Ongelmat eivät ole ihmisten ominaisuuksia vaan heidän ulkopuolellaan, jolloin niihin on helpompi suhtautua vähemmän defensiivisesti ja yhteistyöhenkisesti
- Lasten kanssa voidaan hyödyntää mielikuvitusta, aikuisten kanssa voidaan puhua ”oikeilla” nimillä. ”Miten depressio yrittää vaikuttaa sinuun”, mutta myös muutenkin

Miten voit auttaa siirtymään ongelmallisista tarinoista vaihtoehtoisiin tarinoihin?

1. Suhtautumalla uteliaana ja toisissaan asiakkaisiin ja heidän tarinoihinsa
2. Kuuntelemalla asiakkaiden itse esille tuomia rakentavampia tarinoita
3. Ei väkisin uudelleen määrittelemällä tai korostaen omaa myönteistä merkityksenantoa tai ajatusta
4. Erilaisilla kysymys- ja keskustelutavoilla: coping-keskustelut, poikkeuskysymykset, eroja tutkivat keskustelut, ajassa ja kontekstissa liikkuminen, sirkulaariset kysymykset, tietoisuuden ja toiminnan maisemissa liikkuminen
5. Julkinen manipulaatio eli neuvottelu siirtymisestä: ongelmien tutkimisesta mahdollisuuksien pohtimiseen
6. Ulkoistaminen
7. Kirjeiden kirjoittaminen

Siirtyminen ongelmallisista tarinoista vaihtoehtoisein tarinoihin

Voi parhaimmillaan nostaa esille:

- Asiakkaiden subjektiivista ja toimijuuden tunteen vahvistumista
- Toiveita ja mahdollisuuksia
- Monimerkityksellisyyttä ja uudenlaista ajattelua
- Piilossa olleita ja uusi kykyjä sekä voimavaroja
- Elämäntaitoja ja viisauksia sekä hiljaista tietoa
- Uudenlaista elämänkertomusta

Harjoitus 10 min

- Sopikaa kumpi on asiakas ja kumpi on työntekijä
- Asiakas kertoo ikävän koulukokemuksen kouluvuosiltaan
- Työntekijä auttaa katsomaan tarinaa uusin silmin. Kenties löytämään uusia merkityksiä ja vahvistamaan tarinaa selviytymisestä
- Keskustelkaa lopuksi, miltä harjoitus tuntui



Ongelmalliset
Identiteettipäätelmät

Vallitsevat tarinat
Valtasuhteet

Toimijuus

**Ongelman
kylästävä
kertomus**

**Vaihtoehtoiset
kertomukset**

Suotuisammat
Identiteetti-
päätelmät

Ulkoistaminen
Suhteeni ongelmaan
Kaksoiskuuntelu
Dekonstruointi
Absent but Implicit
Epäonnistumisen keskustelut
Etäisyyden rakentaminen



Narratiivinen reflektioryhmä
Määrittelyseremoniat
Uudistava jäsentely
Terapeuttiset dokumentit

Ainutkertaiset avaukset

- poikkeamat ongelmatarinasta
- tiedot ja taidot
- arvot ja aikomukset

**Uudelleen
kirjoittamisen
keskustelut**

Toiminnan
maisema

Identiteetti-
maisema

Terapeutin asema: ei-keskeinen ja vaikuttava



Ratkaisukeskeisyys

<https://www.youtube.com/watch?v=2iMMj-pdkDw>

- Brief Family Therapy Center, USA, 1980-luku
- Lyhytterapiainsituutti 1986, Ratkes 1995
- Ajattelu- ja työtapana, jolle keskeistä on maanläheinen ja myönteinen tapa kohdata erilaisia inhimillisen elämän haasteita ja pulmatilanteita
- Ongelma = pulma, johon liittyy ei-toimiva ratkaisuyritys
- Tavoitteena on löytää pulmiin luovia ratkaisuja korostamalla toiveikkuutta, voimavaroja, edistystä ja yhteistyötä
- Terapiamuotona on asiakkaita kunnioittava ja taloudellinen
- Jos jokin ei ole rikki, älä yritä korjata sitä. Ja kun tiedät, mikä toimii, tee sitä lisää

RATKAISU- KESKEISEN TYÖN OMINAISPIIRTEET

Asiakaslähtöisyys: Asiakas asettaa itse omat tavoitteensa.

Tavoitelähtöisyys ja tulevaisuussuuntautuneisuus: Keskusteluissa painopiste on tavoitteissa ja siinä, miten asiakas voi ne saavuttaa.

Voimavarakeskeisyys: Tutkitaan ja hyödynnetään asiakkaan kykyjä, taitoja ja osaamista käsillä olevan pulman ratkaisemisessa tai tavoitteiden saavuttamisessa. Menneisyyttä tarkastellaan pikemminkin voimavarana.

Poikkeuksien ja edistyksen huomioiminen: Tutkitaan erityisesti niitä aikoja ja hetkiä, jolloin vaikeudet ovat paremmin hallinnassa tai jokin tavoite toteutuu vaikka osaksikin. Tärkeää on kartoittaa tavoitteen suuntaan tapahtuvaa edistystä.

Myönteisyys, luovuus, leikillisuus ja huumori: Tämä työmuoto tukee asiakkaan vahvoja puolia. Uusien näkökulmien syntymisen lisäksi olennaista on ideoida vuorovaikutussuhteessa erilaisia ratkaisuvaihtoehtoja ja testata niitä.

Hyödyntäminen ja konstruktiiivinen näkemys: Ratkaisukeskeinen työtapa on salliva, ja siinä voidaan vapaasti liittää muista työmuodoista lainattuja ideoita, kuten kognitiivisen terapian harjoituksia, narratiivisen terapian ulkoistamista, NLP-tekniikoita, tarinoita, paradoksaalisia kotitehtäviä, sopimuksia jne.

Yhteistyö ja kannustus: Asiakkaan verkostot ja läheiset nähdään voimavarana, ja pulmia voidaan ratkoa yhteistyössä heidän kanssaan. Tärkeä osa työtä on aito myönteinen palaute sekä ansion ja kiitosten jakaminen edistyksestä eri osapuolille.



Ratkaisukeskeinen lähestymistapa

- POIKKEUSTEN ETSIMISESTÄ kehittyi toinen keskeinen teema: Jos tällä hetkellä ongelmien esiintymiseen ei löydy poikkeuksia, niin TULEVAISUUDESTA niitä voisi löytyä
- ”Mikä olisi utopistisen hyvä tilanne vaikkapa kahden vuoden kuluttua? Ongelmat ovat hävinneet, millaista on silloin? Mitä muuta elämääsi kuuluu silloin? Mistä puoliso/naapuri/ym. voi huomata, että asiat ovat muuttuneet?”
- TOIVOTTU TULEVAISUUS onkin muodostunut ratkaisukeskeisen terapian fokukseksi. Kyse ei ole jonkun tietyn ongelman ratkaisemisesta, vaan toivotun tulevaisuuden rakentamisesta

Väärinkäsityksiä

- Sana ratkaisukeskeinen saattaa johtaa harhaan, nimeä on yritetty muuttaa ”voimavarapainotteiseksi” ym. mutta alkuperäinen nimi on jäänyt elämään
- Ajatus ymmärretään joskus niin, että ”ratkaisukeskeisesti toimiva” työntekijä, - ei asiakas tai perhe – suunnittelee, miten asia saadaan hoidettua
- Kyse on asiakkaiden/perheen omasta visiosta
- Joskus ajatellaan, että lähestymistapa sopii vain pieniin ja tarkasti rajattuihin ongelmiin
- On paljon asioita, joita ei voida ”ratkaista”; kuolemat, menetykset, vakavat krooniset sairaudet. Kyse on jälleen toivotusta tulevaisuudesta. Ratkaisukeskeisten kysymysten tulee sopia emotionaaliseen tilanteeseen; usein on parempi puhua ensin siitä, miten ihmiset ovat selviytyneet näiden vaikeiden asioiden kanssa

Mitä ratkaisukeskeisyys voi antaa lastensuojelulle?

- Ratkaisukeskeisessä tavassa pyritään positiiviseen yhteistyöhön, jolloin ongelmista puhuminen on vähemmän defensiivistä
- Asiakkaiden omat ajatukset siitä, mikä voisi toimia, ovat lähtökohtana
- ”Tuhannen kilometrin matka alkaa yhdellä askeleella”, muutoksen ituja on helpompi huomata
- ”Humen giljotiini”, David Humen 1700-luvulla esittämä ajatus: siitä, miten asiat ovat, ei päätellä, miten niiden tulisi olla. Giljotiinin terä erottaa vallitsevat tosiasiat ja arvot toisistaan. Humen esimerkki tuolloin oli orjuus, jonka suhteen tosiasiat sittemmin ovat muuttuneet. Sama terä erottaa toisistaan myös nykyhetken ja tulevaisuuden. Vaikka asiat olisivat tällä hetkellä miten huonosti tahansa, niin niiden perusteella ei voi tietää, miten ne ovat tulevaisuudessa. Asiat voivat muuttua.



Harjoitus:

Mihin sijoittaisit itsesi janalla, kun nyt ajattelet systeemisen toimintamallin soveltamismahdollisuuksia ja toimivuutta?



Ratkaisukeskeisiä kysymystyyppejä

Ihmeekysymykset

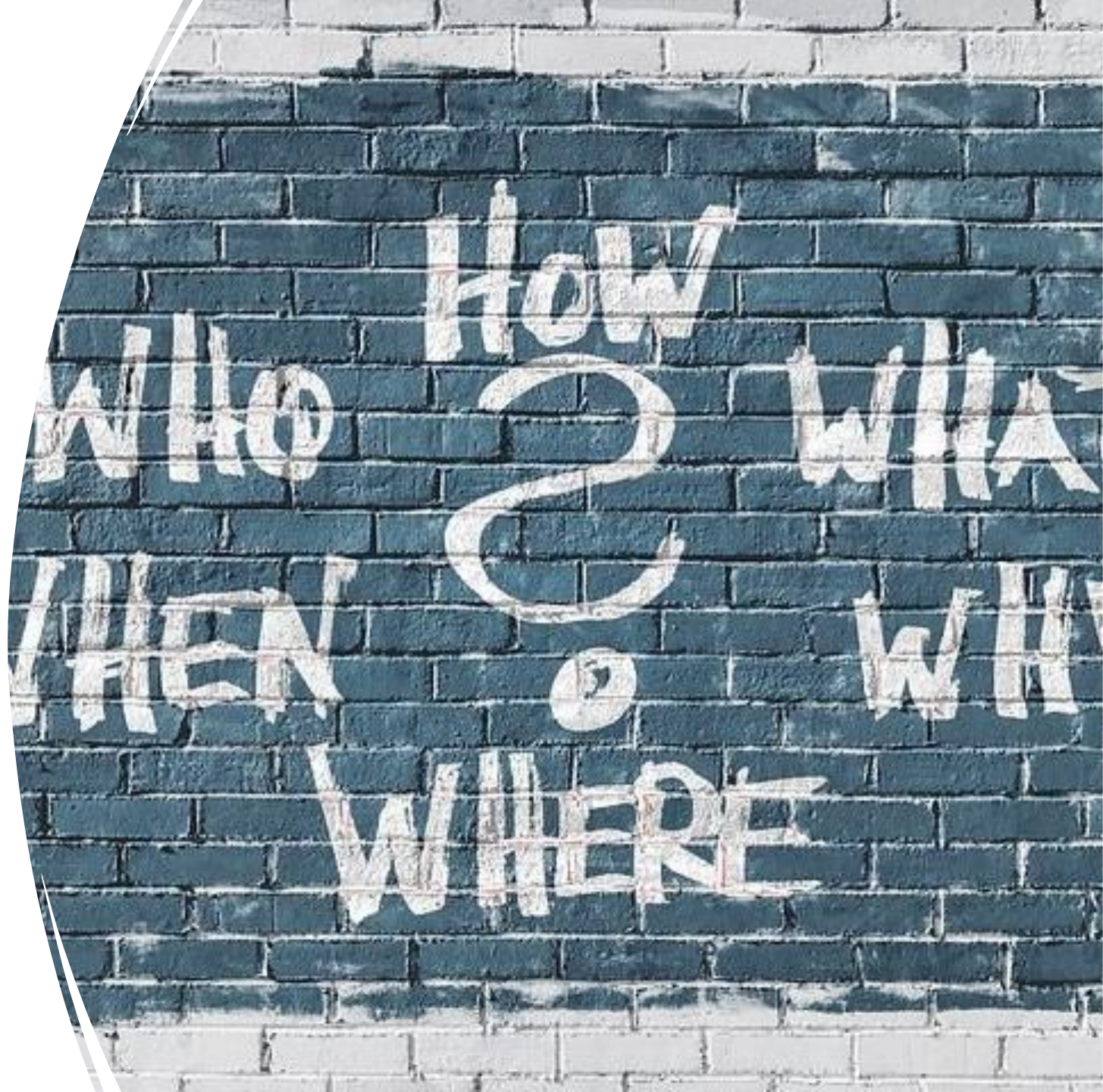
- <https://www.youtube.com/watch?v=Sled2u-5A7Y>

Asteikkokysymykset

- <https://www.youtube.com/watch?v=eKrnlrJj4Ug>

Ratkaisukeskeiset kysymystyypit

- Ihmekysymys
- Sirkulaariset kysymykset
- Asteikkokysymykset
- Myönteinen poikkeus
- Uudelleen määrittely



IHMEKYSYMYS

"Jos yön aikana tapahtuisi ihme ja sun ongelma olisi pois aamulla, niin mistä sä huomaisit sen huomenna, kun heräät?"

"Jos mulla olisi taikasauva ja voisin heilauttaa sitä, niin että sun pulma poistuisi, niin mitä tapahtuisi? Millä tavalla sun elämä olisi erilaista?"

"What are your best hopes?"

Harjoitus:

- Asiakas: Kerro parillesi elämästäsi joku todellinen asia, johon tarvitset muutosta
- Työntekijä: Auta tilanteeseen sopivalla ihmekysymyksellä asiakastasi kuvaamaan elämäänsä mahdollisimman konkreettisesti sitten, kun asiat ovat toisin
 - ✓ Vaadi asiakastasi kuvaamaan asioita sanoilla **sitten, kun**
 - ✓ Älä hyväksy -isi -muotoisia kuvauksia tai ei-kuvauksia

SIRKULAARINEN KYSYMYS

Sirkulaarisilla kysymyksillä pyritään tutkimaan perheenjäsenten tai muiden ihmisten välisiä suhteita ja tuomaan esiin uudenlaista tai ääneen sanomatonta tietoa

Tyypillisiä sirkulaarisia kysymyksiä:

- Isä, mitä ajattelet äidin ajattelevan asiasta X....
- Kuka on eniten huolissaan tästä asiasta, entä seuraavaksi eniten....
- Kuka teistä toivoo eniten...
- Kenen teistä on helpointa/vaikeinta....
- Kenen pitäisi muuttaa toimintaansa, jotta....

Harjoitus

- Työntekijä: Haastattele työkaveriasi käyttäen mahdollisimman paljon sirkulaarisia kysymyksiä
- Haastattelun teemana on **systeminen ajattelumalli teidän tiimissänne**
 - Kuka teistä on innokkain ottamaan toimintamallin käyttöön?
 - Miten X:n innokkuus vaikuttaa teihin muihin?

ASTEIKKOKOKYSYMYS

Asteikkokokysymyksessä asiakasta pyydetään arvioimaan tilannettaan, ajatuksiaan, toiveitaan, kokemuksiaan asteikolla.

Asteikko voi olla numeroina 0-10, jana paperilla, käsillä näytetty määrä tai viiva huoneen lattialla.

Paritehtävä, jossa toinen on lapsi ja toinen on työntekijä:

- Työntekijä haastattelee nuorta asteikkokokysymyksen avulla
- Haastattelun teema on nuoren kouluhaluttomuus
- ”Puhutaanko vähän siitä, että miksi kouluun lähteminen on sulle hankalaa? Minä haluaisin oppia ymmärtämään sun ajatuksia ja tuntemuksia vähän paremmin. Tehdäänkö niin, että minä sanon sulle joitakin asioita ja arvioi sinä 0-10 asteikolla, kuinka iso syy kukin asia on sille, että et halua tai pysty lähtemään kouluun. 0 tarkoittaa sitä, että se ei oo syynä ollenkaan ja 10 tarkoittaa, että se on syynä ihan täysillä.”
 - Läksyt, kaverit, luokanvalvoja, äiti, jalkapallo, valvominen liian pitkään illalla jne jne.
- Jos sun pitäisi nyt sanoa joku asia, joka vois olla vaikkapa 5 edestä esteenä, niin minkä sanoisit? Entäs mikä ois varmasti semmoinen asia, että ei ainakaan estä kouluun menoa ollenkaan, eli olisi ihan nolla? No keksitkö jonkun asian, joka voisi haitata sun kouluun lähtöä 9-10 edestä?

MYÖNTEINEN POIKKEUS

- Myönteinen poikkeus tarkoittaa sellaista ajankohtaa, jolloin ongelmaa ei jostakin syystä ole esiintynyt
- Tavoitteena on selvittää sitä, milloin kyseinen asia on viimeksi sujunut hyvin ja miten asiakas/perhe on silloin onnistunut toimimaan eri tavalla
- Autetaan asiakasta/perhettä huomaamaan kuinka aiemmin toiminutta menetelmää voidaan käyttää jatkossakin
- Esim. milloin asiat viimeksi sujuivat hyvin? Miten sait sen aikaan? Mikä silloin auttoi? Mitkä asiat ovat nyt paremmin kuin silloin, kun tilanne oli huonoimmillaan? Miten olet onnistunut parantamaan tilannetta?

Harjoitus:

- **Asiakas:** Valitse roolihahmoksesi päihdeongelmaisen tai väkivaltaisen vanhemman rooli
- **Työntekijä:** Etsi asiakkaan ongelmahistoriasta myönteistä poikkeusta

Pohtikaa harjoituksen jälkeen sitä, voisiko myönteisen poikkeuksen etsiminen auttaa vakavassa lastensuojelullisessa huolella?

UUDELLEEN- MÄÄRITTELY 1/2

- Uudelleenmäärittely on yksi ratkaisukeskeisyyden peruskivistä
- Se tarkoittaa negatiivisen ongelman nimeämistä positiivisella ilmaisulla, jossa on mukana tavoitteellista ajattelua
- Muuttamalla ongelman nimitystä, muutetaan lähestymistapaa ongelman suhteen
- Yleensä asiakas löytää ratkaisuja omalle ongelmalleen, kun häntä autetaan näkemään ongelmansa uudessa valossa

HARJOITUS: UUELLENMÄÄRITTELY

Uudelleenmääritellä seuraavat asiakkaan teille sanomat toteamukset:

- Lapseni on huono nukkumaan
- En osaa olla vieraiden ihmisten kanssa
- Mieheni ei puhu eikä pussaa
- Meidän suvussa ei kenelläkään ole matikkapäätä
- Hän on sellainen jankkaaja
- Arja on todellinen höselöittäjä
- En haluaisi olla tällainen pilkunviilaaja
- Pelkään esiintymistä
- Esim. 1 Älä juokse -> kävele
- Esim. 2 Tämä lapsi on levoton -> Tällä lapsella on paljon energiaa



Yhteenveto eri lähestymistavoista

- Erilaisilla lähestymistavoilla neuvotellaan uusi käsitteellistys asiakkaan tilanteesta
- Kenellä määrittelyvalta: käsitteellistykseen tulee olla kaikkien mielestä uskottava, mutta asiakkaan kannalta ymmärrettävä
- Luo järjestystä asiakkaan kokemaan kaaokseen, luo uskoa, että muutos on mahdollinen, ja ohjaa eri toimijoiden ratkaisuja
- Kyse ei siis ole niinkään siitä, että systeemisestä näkökulmasta saadaan tietää jotakin uutta asiakkaan tilanteesta ja kerrotaan se asiakkaalle, vaan

systeminen työskentely voi johtaa muutoksiin asiakkaiden ja työntekijöiden toiminnassa, mikä puolestaan muuttaa niiden osajärjestelmien toimintaa, joihin he kuuluvat.



KOLME TALOA

KOLME TALOA

ANDREW TURNELL: TURVALLISUUDEN ELEMENTIT

Strength Based Tools



THREE
HOUSES

House of good things

I don't get shouted at when I am with dad.
I like living with daddy because I get lots of hugs.
When I'm with daddy I can play with my toys.

House of worries

I was not happy at my mam's house because she shouted at me a lot.
Mam locked all of my toys away and I didn't get all of my Christmas presents they were put in mam's wardrobe.

House of wishes

My wish has come true. I'm living with my daddy and brothers.
I wish we had a big house so we had our own room and didn't have to share our beds.



Kolmen talon malli lasten haastattelun työvälineenä

- Nämä teemat ovat myös perheen kanssa työskentelyn aiheet; mikä toimii, mikä huolestuttaa, mitä toivotaan
- Jos keskustelussa ei ole mukana ”mikä toimii” teemaa, niin yhteistyön syntyminen on vaikeaa ja perhe voi olla puolustuskanalla, eikä huolen aiheista päästä puhumaan rakentavalla tavalla
- Avainkysymykset
 1. Mistä ollaan huolissaan (turvattomuutta ja pelkoa aiheuttavien tilanteiden kuvaaminen)?
 2. Mitkä asiat ovat perheessä hyvin (vahvuuksien ja muutostoiveiden kartoittaminen)?
 3. Mitä turvallisuuden tunteen saavuttaminen takaisin vaatii (turvallisuussuunnitelma pieniin askeliin eriteltynä)?

Kiitos mielenkiinnosta!



Jälki
elämälle.



Lähteitä ja kirjallisuutta

Koulutusmateriaalien keskeisinä lähteinä on käytetty THL:n järjestämien systeemisen toimintamallin kouluttajakoulutusten materiaaleja vuosilta 2017–2022

THL vastaa toimintamallin edistämisestä kansallisesti, ja heidän sivuiltaan löytyy aiheesta lisätietoa:

<https://thl.fi/fi/web/lapset-nuoret-ja-perheet/kehittyvat-kaytannot/systeminen-toimintamalli-lastensuojelussa>

- Aaltio, Elina & Flink, Niko(2020) [Hyvinvoinnin ja muutoksen mittarit systeemisessä lastensuojelussa Katsaus mallin vaikuttavuuden arvioinnissa käytettyihin mittareihin ja menetelmiin](#). Työpaperi 11/2020. Helsinki: THL.
- Aaltio, Elina & Isokuortti, Nanna (2019a) [Systeemisen lastensuojelun toimintamallin pilotointi. Valtakunnallinen arviointi](#). Raportti 3/2019. Helsinki: THL.
- Aaltio, Elina & Isokuortti, Nanna (2019b) [Systeemisen lastensuojelun toimintamallin ydinelementit. Kuvaus asiakastason ydinelementeistä, tavoitteista ja toimintamekanismeista](#). Työpaperi 33/2019. Helsinki: THL.
- Alhanen, Kai & Lavila, Pekka & Kangas, Marjo & Lamppula, Tomi & Petrelius, Päivi (2019) [Systeemisen muutoksen johtaminen lastensuojelussa – Opas esimiehille ja johtajille](#). Opas 45/2019. Helsinki: THL.
- Bostock, Lisa ym. (2017) [Scaling and deepening the Reclaimin Social Work model: evaluation report](#). University of Bedfordshire and University of Cardiff.
- Burnham, John (2012) [Developments in social ggrraaaccesss – visible – invisivle and voiced – unvoiced](#)
- Civil, Tiina & Abrahamsson, Outi & Mäki-Fossi, Satu & Miettunen, Nanna (2019) [Systeeminen lastensuojelu monitoimijaisuuden ja osallisuuden varmistavana verkostotyönä](#). Työpaperi 34/2019. Helsinki: THL.
- Coulter, Stephen & Houston, Stanley & Moonay, Suzanne & Devaney, John & Davidson, Gavin (2019) [Attaining theoretical coherence within relationship-based practice in child and family social work: The systemic perspective](#). British Journal of Social Work, Vol. 50, Iss 4 12–19.
- Fagerström, Katarina (2016) [Ihmissuhteita rakentava ja ylläpitävä lastensuojelu. Hackneyn malli ja systeeminen käytäntö lastensuojelutyössä](#). Työpaperi 42/2016. Helsinki: THL.

- Huupponen, Marika ja Timonen, Siiri 2021: [Kuuntele ja arvosta – raportti lastensuojelun yhteistyökumppaneiden alkukartoituskyselystä. Sattumanvaraisesta tuesta kohti onnistunutta yhteistyötä.](#) Itä-Suomen Sosiaalialan osaamiskeskus 22.6.2021
- Kananoja, Aulikki & Ruuskanen, Kristiina (2019) [Selvityshenkilön ehdotukset lastensuojelun toimintaedellytysten ja laadun parantamiseksi: Loppuraportti.](#) Raportteja ja muistioita 2019:4. Helsinki: STM.
- Lahtinen, Pia & Männistö, Leena & Raivio, Marketta (2017) [Kohti suomalaista systeemistä lastensuojelun toimintamallia. Keskeisiä periaatteita ja reunaehtoja.](#) Työpaperi 7/2017. Helsinki: THL.
- [Laki sosiaalihuollon asiakasasiakirjoista \(254/2015\)](#)
- [Laki sosiaali- ja terveydenhuollon asiakastietojen sähköisestä käsittelystä \(784/2021\)](#)
- Lastensuojelulaki 417/2007. <https://finlex.fi/fi/laki/ajantasa/2007/20070417>
- Muukkonen Tiina (2015) [Luottamus lastensuojelussa. Monitoimijaisen yhteistyön rakentuminen.](#) Lisensiaatintutkimus. Helsinki: Helsingin yliopisto.
- Partridge, Karen; Dugmore, Paul; Mahaffey, Helen; Chidgey, Mark & Owen, James 2019: Step by step, side by side: the quest to create relational artistry through systemic practice within children’s social care, Journal of Family Therapy 41, 321–342.
- Petrelius, Päivi; Tulensalo, Hanna; Jaakola, Anne-Mari ja Hietämäki, Johanna (toim.) 2016. [Lapsen elämäntilanteen ja tuen tarpeiden lapsikeskeinen, monitoimijainen arviointi. Tietoa lastensuojelun kehittämisen pohjaksi.](#) Työpaperi 33/2016. Helsinki: THL.
- Petrelius, Päivi & Uutela, Anne (2020) [Systeemisen lastensuojelun toimintamallin käyttöönotto ja juurruttaminen. Konsultoivien sosiaalityöntekijöiden kokemuksia.](#) Työpaperi 24/2020. Helsinki: THL.
- Petrelius, Päivi & Yliruka, Laura & Miettunen, Nanna (2021) [Systeemisiä kokeiluja – kohti jatkuvaa yhdessä oppimista.](#) Työpaperi 7/2021. Helsinki: THL.

- Sosiaalihuoltolaki 1301/2014. <https://www.finlex.fi/fi/laki/ajantasa/2014/20141301>
- [THL:n määräys sosiaalihuollon asiakasasiakirjoista ja niihin merkittävistä tiedoista \(1/2021\)](#)
- Turnell, Andrew & Murphy, Terry (2010) [Signs of Safety – A Comprehensive Briefing Paper](#)
- Tulensalo, Hanna, Kumpulainen Kirsti; Kekkonen, Marjatta 2017. Monitoimijainen arviointi. Teoksessa: [Eriytyis- ja vaativan tason palvelujen työpajaprosessin raportit – Osana Lapsi- ja perhepalveluiden muutosohjelmaa](#). Työpaperi 26/2017, 11–37. Helsinki: THL.
- Wahlström, Jarl 1992: Merkitysten muodostuminen ja muuttuminen perheterapeuttisessa keskustelussa : diskurssianalyttinen tutkimus. Jyväskylän yliopisto. Jyväskylä.
- Wambold, Bruce & Imel, Zac E. 2015: The great psychotherapy debate. The evidence for what makes psychotherapy work. Englanti.
- Widmark C., Sandahl C, Piuva K. & Bergman D. (2013) [Parents' experiences of collaboration between welfare professionals regarding children with anxiety or depression - an explorative study](#). International Journal of Integrated Care, Vol 13, Iss 4.
- Yliruka, Laura & Eriksson, Pia & Jokinen, Liisa & Pasanen, Kaisa (toim.) 2022. [Kohti monitoimijaista lastensuojelua hyvinvointialueilla](#). Työpaperi 52/2022. Helsinki: THL.
- Yliruka, Laura & Tasala, Tanja (2022) [Lastensuojelun systemisen toimintamallin kansallinen tilannekuva vuonna 2021](#). Tutkimuksesta tiiviisti 9/2022. Helsinki: THL.