


Strategiat ja johtaminen

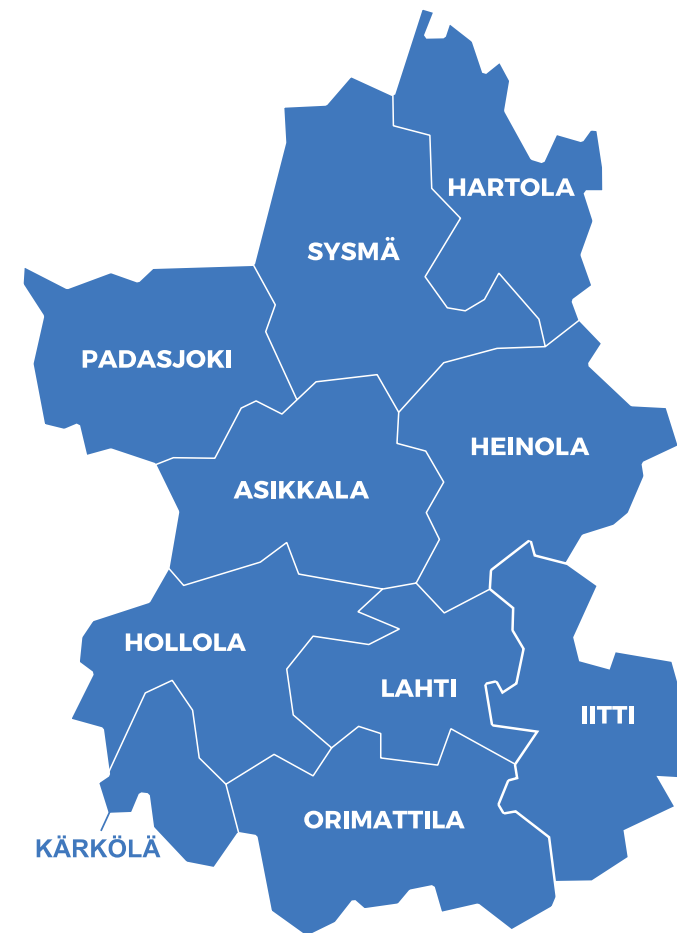
Kehittäminen käytäntöön -webinaari

6.2.2023

päijät  sote

Kehittäminen käytäntöön: Strategiat ja johtaminen

- Päijät-Hämeen sosiaali- ja terveydenhuollon uudistus ja sen eri vaiheet. Yhteistoiminta-alueet ja Peruspalvelukeskus Oiva ja Aava 2007-2016
- Ohjelmatyö maakunnallisena sosiaali- ja terveydenhuollon ja yhdyspintatyön edistäjänä (Kaste, Lape-perhekeskus, Tul.sotekeskus)
- Hyvinvointiyhtymän toiminta käynnistyi 2017 lyhyen valmistelun jälkeen. tavoitellen integraatiosta merkittäviä kustannussäästöjä, jotka silloin jäivät suurilta osin saavuttamatta.
- Yhtymän syksyn 2019 yhteistoimintaneuvotteluiden ja laaditun muutosohjelman myötä alueella on kuitenkin saatu aikaan merkittäviä parannuksia asukkaiden palveluihin, niiden taloudelliseen järjestämiseen ja yhteistyöhön alueen kuntien kanssa.
- Hyvinvointialue jatkaa maakunnallisesti jo aiemmin toimineiden Päijät-Hämeen hyvinvointikuntayhtymän (2017-2022) ja pelastuslaitoksen (2004-) toimintaa. Yhteistyöllä Heinolan ja Sysmän kanssa on vahvat perinteet.



Päijät-Hämeen hyvinvointialue



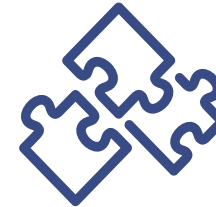
Palvelee yli
200 000 asukasta



Vastaa alueen sote- ja pelastustoimen palveluiden järjestämisestä



Työllistää noin
7 600 työntekijää



Yhdistää alueen nykyiset sote- ja pelastustoimen palvelut yhdeksi kokonaisuudeksi



Asukasosallisuus aluevaalien, neuvostojen ja muun osallisuustoiminnan kautta



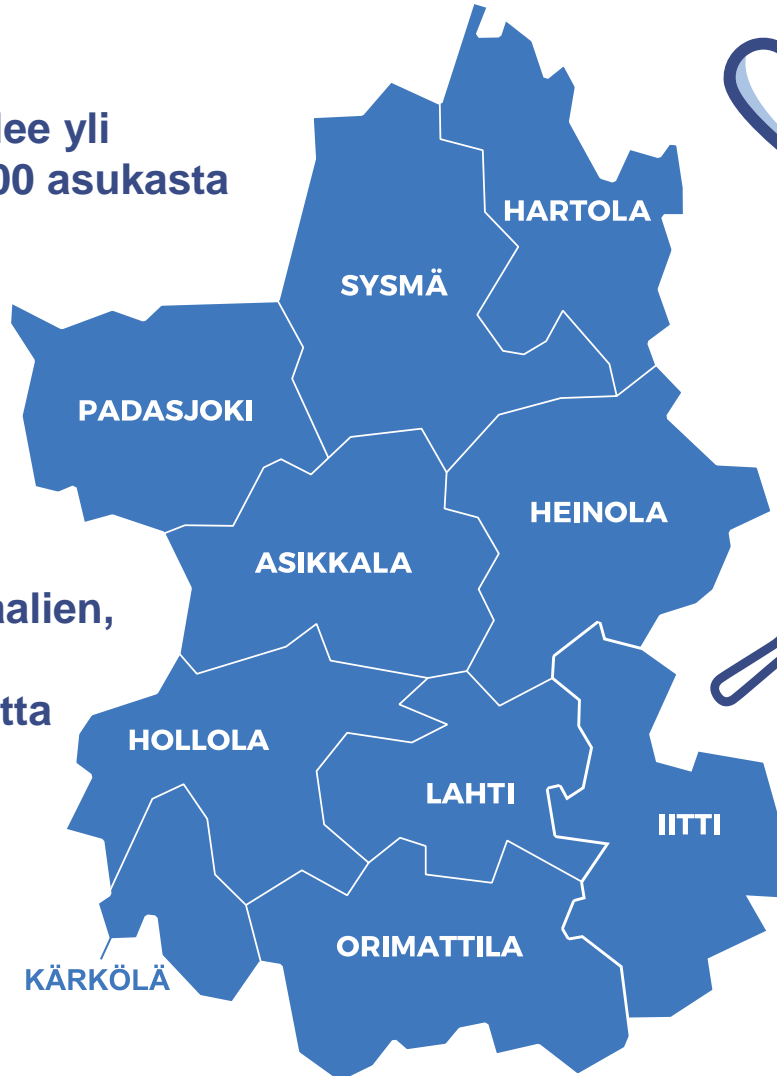
Ylimmässä johdossa vaaleilla valittu aluevaltuusto



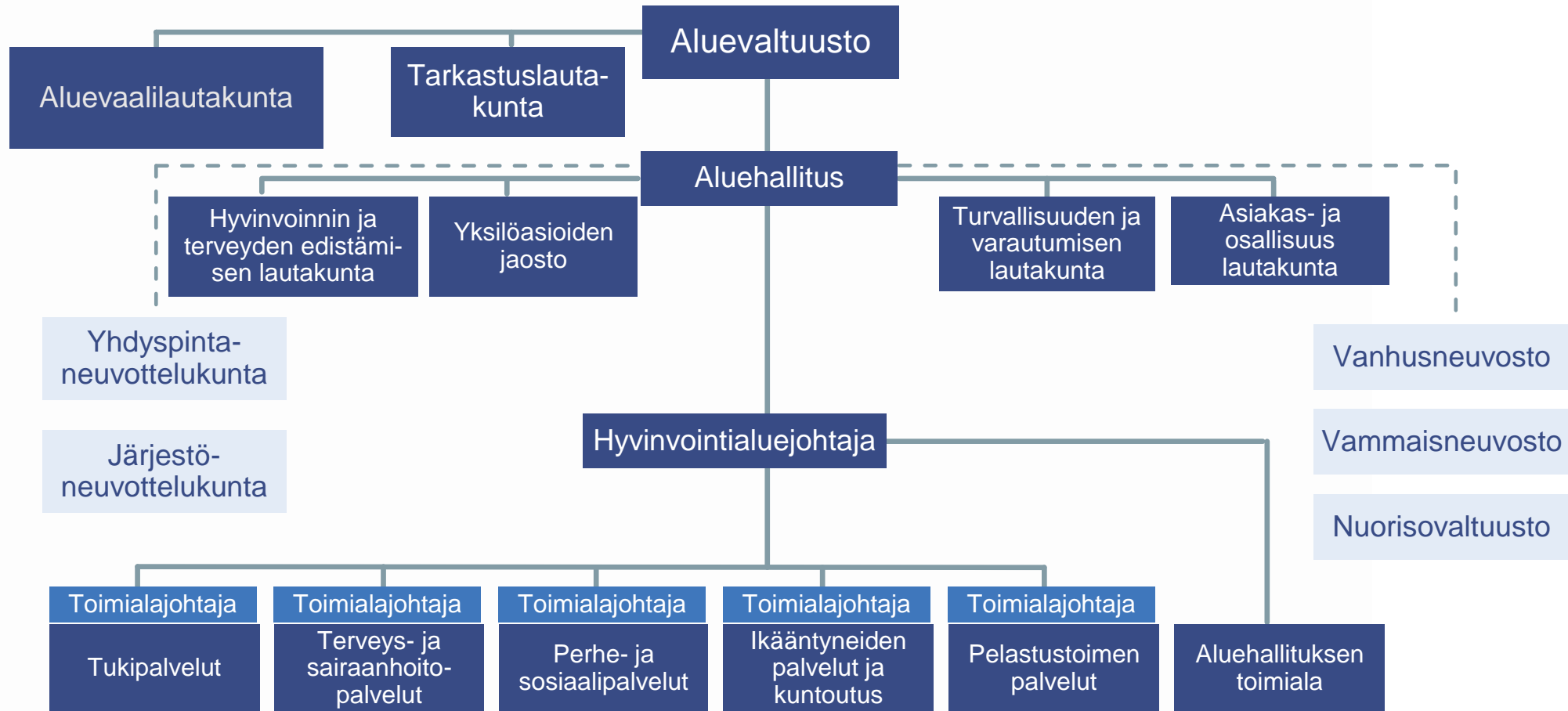
Järjestämisvastuu
1.1.2023 alkaen



Oma budjetti, rahoitus suurelta osin valtiolta



Päijät-Hämeen hyvinvointialue





Arvomme

Luottamus Rohkeus Välittäminen Oikeudenmukaisuus

Tehtävämme

Tuemme päijät-hämäläisten hyvinvointia ja järjestämme laadukkaat palvelut vastuullisesti ja joustavasti

Päämäärämme

Hyvinvoivat asukkaat turvallisessa, elinvoimaisessa ja uudistuvassa Päijät-Hämeessä

Keskeiset tavoitteemme

Vaikuttavat, kustannustehokkaat ja saavutettavat palvelut sekä erinomainen asiakaskokemus

Luottamuksen avulla rakennettu, sujuva yhteistyö alueen kuntien, yhteisöjen ja valtionhallinnon kanssa – asukkaiden parhaaksi

Saavutettu asema alan parhaana julkisena työpaikkana

Asiointi on sujuvaa ja asiakkaita ohjataan sekä tuetaan erinomaisesti

Integroidut, kustannustehokkaat palvelut ovat hyvin saatavissa ja saavutettavissa

Yhteistyötä ja asiakaskokemusta arvostetaan ja arvioidaan

Hallintomalli ja johtaminen toteuttavat tavoitteita

Alan paras julkinen työpaikka Suomessa tarjotaan Päijät-Hämeessä

Kokonaisturvallisuuden osaaminen on vahvaa ja siihen luotetaan

Palvelustrategian alataavoitteet linkitetään hyvinvointialuestrategian toiminnan painopisteisiin

| Palvelustrategia | | | | | |
|---|--|--|--|--|--|
| Asiointi on sujuvaa ja asiakkaita ohjataan sekä tuetaan erinomaisesti | Integroidut kustannus- tehokkaat palvelut ovat hyvin saatavissa ja saavutettavissa | Yhteistyötä ja asiakas-kokemusta arvostetaan ja arvioidaan | Hallintomalli ja johtaminen toteuttavat tavoitteita | Alan paras julkinen työpaikka Suomessa tarjotaan Päijät-Hämeessä | Kokonais-turvallisuuden osaaminen on vahvaa ja siihen luotetaan |
| <p>1.1. Asiakkaiden omaehtoiisiin ratkaisuihin, kevyisiin ja ennaltaehkäiseviin palveluihin ohjautumista on vahvistettu</p> <p>1.2. Monipalveluasiakkaiden palvelukokonaisuudet on järjestetty vaikuttavasti ja kustannustehokkaasti</p> <p>1.3. Yhtenäinen helposti saavutettava digitaalinen kanava kaikelle asiointille on laajasti asiakkaiden käytössä</p> <p>1.4. Palveluissa asiointia ja ohjautumista kehitetään yhdessä asiakkaiden ja asukkaiden kanssa</p> | <p>2.1. Integroidut sote- ja perhekeskusmallit ovat maakunnallisesti toiminnassa</p> <p>2.2. Digipalvelut tulevat osaksi uudistuvaa palvelutuotantoa niin perus- kuin erityistasolla</p> <p>2.3. Erityistason ja perustason osaaminen täydentävät toisiaan moniammatillisessa yhteistyössä</p> <p>2.4. Ennaltaehkäiseviä, varhaisen toiminnan ja kotona asumista edistäviä palveluja on vahvistettu</p> <p>2.5. Asiakaslähtöisesti toteutettu tuotannonohjaus ja tavoitelähtöisesti johdettu resursointi</p> <p>2.6. Palvelualojen rakennetta on tarkasteltu laaja-alaisesti ja rakennemuutostyön tarpeet tunnistettu</p> <p>2.7. Ympäristökuormaa vähentävä palvelutuotanto</p> <p>2.8. Tiedonkulku ammattilaisten välillä on varmistettu</p> | <p>3.1. Asiakaskokemustiedon kerääminen ja hyödyntäminen on systemaattista</p> <p>3.2. Palvelut on järjestetty julkisen, yksityisen ja kolmannen sektorin parhaalla osaamisella perustuen tuotantotapojen systemaattiseen analysointiin</p> <p>3.3. Yhdyspintatoiminnassa ja HYTE-kärjissä on onnistuttu</p> <p>3.4. Yhteistyö alueen yhteisöjen, järjestöjen ja yritysten kanssa toimii erinomaisesti ja luottamus alueen toimijoiden kesken on vahvaa</p> <p>3.5. TKIO*-toiminnassa tehdään yhteistyötä muiden hyvinvointialueiden kanssa ja implementoidaan toimintaan kansallisesti parhaita käytäntöjä</p> <p>* (tutkimus, kehittäminen, innovaatio ja osaaminen)</p> | <p>4.1. Muodostettu maakunnalliseen ajatteluun tähtäävä aluedemokraattinen hallintomalli</p> <p>4.2. Vahva ja osaksi johtamisjärjestelmää sidottu tietojohtaminen huomioiden kansallisen tason kehityssuunnat</p> <p>4.3. Systemaattisesti johdetut ja toiminnan tarpeita palvelevat toimitilat, tukipalvelut ja kehittämistoiminta</p> <p>4.4. Läpinäkyvä omavalvonta ja valvonta vahvistavat järjestämistä ja laadukasta toimintaa</p> | <p>Toimeenpantu henkilöstöohjelman kolme kehityskärkeä:</p> <p>5.1. Kehittyvät osaajat</p> <p>5.2. Yhteisöllinen toimintakulttuuri</p> <p>5.3. Reilu johtaminen</p> | <p>6.1. Hyvinvointialueen yhteisellä riskien- ja jatkuvuudenhallinnalla, turvallisuusviestinnällä sekä varautumisella on turvattu tehtävien hoitaminen ja asukkaiden turvallisuus kaikissa olosuhteissa</p> <p>6.2. Yhteensovitettu ja saumaton sote-pela yhteistyö</p> <p>6.3. Asukkaiden turvallisuuden tunne on vahvistunut ja hyvinvointialue sekä sen henkilöstö ovat ammattitaidoltaan luotettavia ja asukkaiden arvostamia kokonaisvaltaisia turvallisuusosaajia</p> <p>6.4. Yhteistyömalli kokonaisturvallisuuteen liittyvien ministeriöiden, yhteistyöalueen, kansallisten toimijoiden sekä kuntien kanssa on toimivaa ja molemminpuolinen luottamus vahvaa</p> |



Saatavuuden ja saavutettavuuden, sekä hyvinvoinnin ja terveyden edistämisen periaatteet palvelustrategiassa

Alla olevien periaatteiden huomiointi ohjaa läpileikkaavasti

- palveluiden järjestämistä palvelustrategian tavoitteiden sekä lainsäädännön reunaehtojen mukaisesti
- saatavuuden ja saavutettavuuden parantamiseksi sekä hyvinvoinnin, terveyden ja turvallisuuden edistämiseksi

| | |
|-----------------------------|---|
| Saatavuus | <ol style="list-style-type: none">1. Kehitämme palveluverkkoa palvelutarpeen, väestökehityksen ja alueellisten erityispiirteiden mukaisesti yli kuntarajojen.2. Kokoamme erityisosaamista edellyttäviä palveluita yhteen alueellisiin palvelukokonaisuuksiin henkilöstön ja osaamisen saatavuuden turvaamiseksi.3. Resursoimme sote-keskusverkostoa alueellisten palvelutarpeiden mukaan lähtökohtaisesti niin, että jokaisessa kunnassa on sote-keskustoimintaa.4. Uudistamme palveluiden prosesseja ja palvelukanavavia sähköisillä ja liikkuvilla palveluilla sekä innovatiivisilla tuotantoratkaisuilla ja teknologian avulla. |
| Saavutettavuus | <ol style="list-style-type: none">5. Huomioimme palvelujen, viestinnän ja vuorovaikutuksen esteettömyyden ja palveluiden yhdenvertaisen saavutettavuuden kaikille asiakkaille eri palveluissa ja palvelukanavissa.6. Huomioimme asiakkaiden ja asukkaiden osallistumisen sekä vaikuttamismahdollisuudet palveluiden käyttäjälähtöisessä suunnittelussa ja toteutuksessa. |
| HYTE ja turvallisuus | <ol style="list-style-type: none">7. Tuemme ja varmistamme omalta osaltamme ennaltaehkäisevän työn sekä hyvinvoinnin, terveyden ja turvallisuuden edistämisen tavoitteiden toteutumista Päijät-Hämeessä.8. Edistämme toimivia yhteistyörakenteita ja toimintamalleja alueen yhteisöjen kanssa HYTE:n, turvallisuuden sekä yhdyspintatyön toteuttamiseksi. |

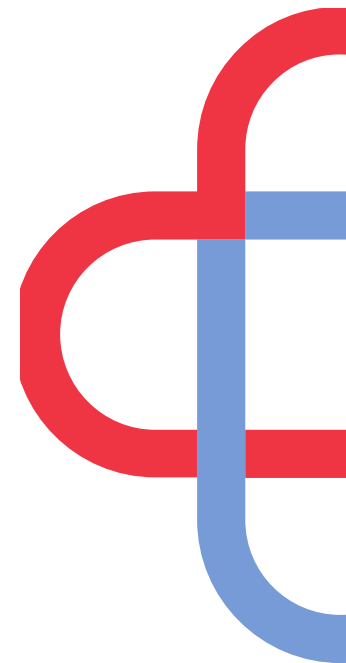
Päijät-Hämeen hyvinvointikuntayhtymän muutosohjelma



PITKÄN AIKA-
VÄLINTAVOITE

HYVINVOINTIYHTYMÄN MUUTOSOHJELMAN 2020-2024,
TARKOITUS, NEUJA KEHITYSKÄRKEÄ JA
KEHITYSKÄRKIEN TULOKSET

HAASTEELLINEN
TOIMINTA-
YMPÄRISTÖ



Päijät-Hämeen hyte-työn painopisteet

Hyte-kärjet 2020 – 2025

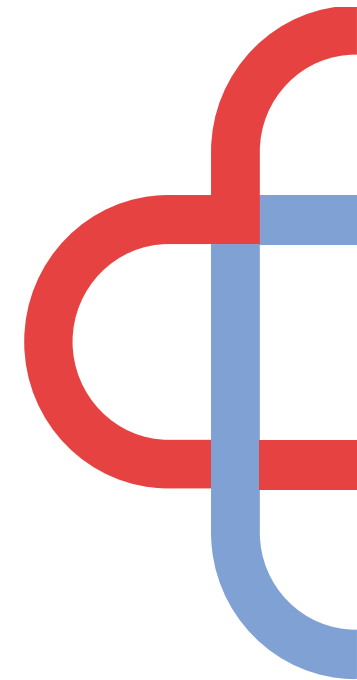
- Hyväksytty kunnissa ja Päijät-Sotessa
- Ohjanneet alueellisia ja kuntakohtaisia suunnitelmia
- Tavoitellaan vaikuttavuutta pitkällä aikavälillä



Alueellisten suunnitelmien kokonaisuus

•Päijät-Hämeen hyvinvointikertomus ja -suunnitelma 2021 – 2025

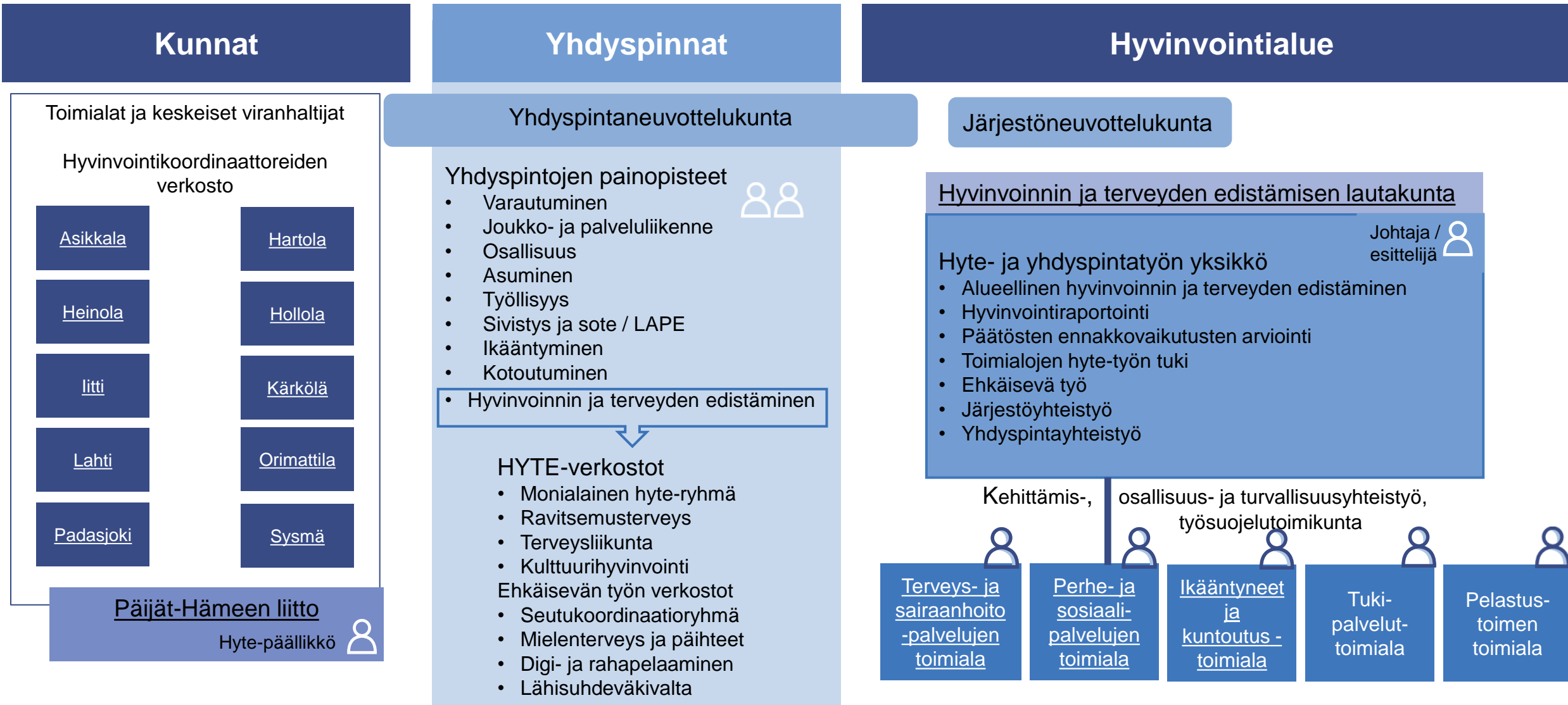
- Lasten ja nuorten hyvinvointisuunnitelma 2022 – 2025
- Suunnitelma ikääntyvän väestön tukemiseksi 2021 – 2025
- Ehkäisevän työn toimintasuunnitelma 2021 – 2025 (edistävä mielenterveystyö, ehkäisevä päihdetyö, pelihaittojen sekä perhe- ja lähisuhdeväkivallan ehkäisy)
- Liikuntaohjelma valmisteilla 2022 aikana
- Muita hyte-työhön kytkeytyviä suunnitelmia
 - Suunnitelma ravitsemusterveyden edistämisestä
 - Maahanmuutto-ohjelma



Valmistelutyöryhmien tehtäväkokonaisuudet 2022


| Yleishallinto ja johtaminen | Palvelutuotanto | HYTE | Viestintä | Talous | ICT ja digi |
|--|---|---|--|---|--|
| Hyvinvointialueen strategian viimeistely | Palvelustrategian viimeistely | Tärkeimpien HYTETU- ja yhdyspinta-asioiden määrittely | Viestintätyöryhmän kokoonpanon muutokset | Organisaatorakenteen ja kustannuspaikkojen määrittely | Talous ja HR järjestelmät toimintakuntoon 2023 alkuun |
| Vaikuttamisen ja osallistamisen järjestelmien suunnittelu ja toteutus | Toiminnan yhteensovittaminen ja yhtenäistäminen Heinolan ja Sysmän kanssa | Luottamuselämien ohjauksen määrittäminen | Hyvinvointialueen ulkoasun rakentaminen ja siitä viestiminen | Talousarvion ja budjetoinnin vahvistaminen | APTJ muutokset: yhteinen Lifecare ja pienemmät APTJ järjestelmät 2023 alkuun |
| Johtamisen alakokouksien edistäminen | Yhdyspintatyön erilliskysymykset ja alueelliset linjaukset | Luottamuselämien valmistelijoiden määrittely | Hyvinvointialueen viestinnän selkeyttäminen | Kirjanpidon käytäntöjen määrittely | Tietojohtamisen kokonaisuudet vuoden 2023 alkuun |
| Velkojen, vastuiden ja sopimussiirtojen kokonaisuuksien tarkentaminen | Opiskeluhuollon kuraattorien ja psykologien siirron valmistelu | Luottamuselämien toiminnan painopisteiden määrittely vuodelle 2022 (työryhmän osalta) | Mukautuminen poliittisten toimielinten tarpeisiin | Toimitilaratkaisut ja vuokrat | Yhteinen verkko ja työasema infrastruktuuri |
| Henkilöstön valmistelun edistäminen | Erytymishuollon palveluiden uudelleenjärjestelyt | Kuntien ja alueen 3. sektorin rahoituksen turvaaminen | Vuoden 2022 pääviestien selkeyttäminen | Raportointimallien suunnittelu ja rakentaminen | Tunnukset ja oikeudet toimintakuntoon 1.1.2023 |
| Kuntien ja hyvinvointialueen yhteistyön sekä johtamisen rakenteiden määrittely | Vaikuttamistoimielinten valmistelu | | Ajankohtaisten viestintäkärkien määrittely ja toimeenpano | Investointisuunnitelman valmistelu | Vaihe, takaisinsoitto ja puhelimiin liittyvien kokonaisuuksien valmistelu |
| Työryhmien työskentelyn yhteensovittaminen ja koordinointi | Varautumisen kehittämissuunnitelman toimeenpano | | | Siirtyvien omaisuuksien määrittely | Uusien kuntien ja pelan migraatiot 1.1.2023 alkaen (ICT-näkökulma) |

Hyvinvoinnin ja terveyden edistämisen ja yhdyspintatyön rakenne Päijät-Hämeessä



Strategiset, ohjaavat dokumentit

Alueellinen hyvinvointikertomus ja -suunnitelma, Lasten ja nuorten hyvinvointisuunnitelma, Suunnitelma ikääntyneiden toimintakyvyn tukemiseksi, Ehkäisevän työn toimintasuunnitelma, Maahanmuutto-ohjelma, Ravitsemusterveyden edistämisen suunnitelma, Liikkumishjelma

päijät  sote

Hyvä elämä tehdään yhdessä

Mika Forsberg

mika.forsberg@paijatha.fi

044-7195630