

# Etelä-Suomen OT-keskus

Hankehakemuksen täydennys Tulevaisuuden sote-keskus -  
hankkeita koskeviin koordinoititehtäviin yhteistyöalueella  
(VN/28718/2021).

## Sisällys

1. Tilanne, tausta ja tavoitteet.....	2
1.1 Hankkeen suhde aiempaan Etelä-Suomen OT-keskuskehittämiseen.....	2
1.2 Alueellinen palvelutarve ja OT-toimintaan liittyvät erityistarpeet .....	2
2. Hankkeen toteutus.....	3
2.1 Hankkeen tavoitteet.....	3
2.2 Toimenpiteet .....	5
2.3 Hankkeen rahoitus ja resurssien kohdentuminen .....	7
4. Tavoiteltavat tulokset .....	8
5. Hankkeen hallinnointi .....	9
5.1 Hankkeen hallinnointi ja organisoituminen .....	9
5.2 OT-keskushankkeen kytkeytyminen alueen muuhun kehittämistoimintaan .....	9
5.3 OT-toiminnan suhde alueen tutkimus- ja kehittämistoimintaan.....	11
5.4 Etelä-Suomen OT-keskuskehittämisen suhde muihin OT-keskushankkeisiin.....	12
5.5 Riskit ja niihin varautuminen.....	12
5.6 Tulosten seuranta, arviointi ja viestintä.....	13

Liite 1: Etelä-Suomen OT-keskuksen rakennemalli ja teemat

Liite 2: Ehdotus etelä-suomen ot-keskuksen ydinyksikön pilottiajan henkilöstörakenteeksi

## 1. Tilanne, tausta ja tavoitteet

### 1.1 Hankkeen suhde aiempaan Etelä-Suomen OT-keskuskehittämiseen

Etelä-Suomen OT-keskustoimintaa on suunniteltu osana Lapsi- ja perhepalvelujen muutosohjelmaa (LAPE) vuosina 2016–2019 sekä kuntien ja HUS:n jatkohankkeessa vuosina 2019–2020. Valmisteluun on osallistunut laajasti Etelä-Suomen kuntien, HUS:n ja muiden toimijoiden edustajia. Hankkeissa Etelä-Suomen OT-keskukselle kuvattiin verkostomainen rakenne (liite 1) ja pilottivaiheen henkilöstörakenne (liite 2), joita hyödyntämällä OT-keskuksen toimintaa on mahdollista ryhtyä pilotoimaan.

Etelä-Suomen OT-keskuksen suunnitteluvaiheessa 2019–2020 toimi kolme asiantuntijaverkosta: Ensi- ja turvakotien vaativan eroauttamisen pilotti, taistelualueilta palaavien lasten palveluiden mallinnuksen laatinut asiantuntijaryhmä sekä VIP-nuoren tutkimusperusteista palvelupolkua mallintanut asiantuntijaryhmä. OT-toimintaan kytkeytyvällä Barnahus-hankkeella on ollut Etelä-Suomen alueella pilotteja Helsingin, Espoon ja Päijät-Hämeen kanssa. Näissä ryhmissä ei kuitenkaan syntynyt OT-keskukseen johtavaa kehityspolkua eivätkä Etelä-Suomen alueet hakeneet rahoitusta OT-keskuksen jatkovalmisteluun vuonna 2020.

Tässä hankkeessa aiempaa OT-keskuskehittämistä jatketaan keskittymällä OT-keskuksen rakenteiden kehittämiseen aiemmissa hankkeissa kuvattujen mallien pohjalta ja niiden kokeiluun käytännön toiminnan kautta. Hankkeen tavoitteet ja toimenpiteet perustuvat Etelä-Suomen sosiaali- ja terveydenhuollon toimijoiden yhteisesti tunnistamiin, vaativaa monitoimijaista erityisosaamista edellyttäviin kehittämiskärkiin, jotka esitellään tarkemmin luvussa 2.

### 1.2 Alueellinen palvelutarve ja OT-toimintaan liittyvät erityistarpeet

Etelä-Suomen yhteistyöalueella asuu noin 40 % Suomen väestöstä. Alueella hoidetaan noin 40 % lastensuojelun sekä lasten- ja nuorisopsykiatrian asiakkuuksista. Etelä-Suomen alueen lastensuojelun tilastoissa suhteellisen iso sijoitettujen lasten määrä sekä laitoshoitopainotteisuus kuvaavat alueen haasteita.

Uudellamaalla sosiaali- ja terveyspalvelujen järjestämisestä vastaavat erillisratkaisun vuoksi neljä hyvinvointialuetta ja Helsinki. Koko alueella toimii 7 hyvinvointialuetta, Helsinki ja HUS-yhtymä, mikä korostaa verkostomaisen OT-keskusrakenteen onnistumisen haastavuutta ja samalla välttämättömyyttä. Lisäksi hyvinvointialueiden muodostumisen yhteydessä Etevan ja Kärkullan kuntayhtymät puretaan. Tavoitteena on keskittää erityishuollon ja erityisen vaativat palvelut yhden hallinnollisen yksikön eli HUS-yhtymän alaisuuteen. Muutoksessa tarvitaan palvelupolkujen kehittämistä ja vahvaa koordinaatiota, jossa OT-keskus-pilotti voisi edesauttaa tavoitteen saavuttamista.

Etelä-Suomen YTA-alueella yhteiseksi haasteeksi on tunnistettu erityisesti samanaikaisesti vaativan tason lastensuojelun ja psykiatrian sekä koulujen erityisen tuen yhteen sovitettuja palveluja tarvitsevien lasten ja nuorten auttaminen. Lisäksi haasteena ovat sellaiset laaja-alaista tukea tarvitsevat lapset ja nuoret, joilla on vakavia mielenterveyden häiriöitä tai neuropsykiatrisia oireita, ja jotka eivät ole kiinnittyneet ja/tai hyötyneet lasten- tai nuorisopsykiatrisesta erikoissairaanhoidosta ja lastensuojelun avohuollon tukimuodoista.

Tällä hetkellä eri toimijoiden yhteistyö on pirstaleista ja osin sattumanvaraista, mikä tuottaa väliinputoajia. Nykyinen palvelurakenne ei tue riittävästi yhteisten toimintamallien kehittämistä ja jalkautusta eikä yhtenäistä tietopohjaa ole. Erikoissairaanhoidon ja sosiaalihuollon yhteisten toimintamallien lisähaasteena on, että eri hyvinvointialueiden palvelurakenteet ovat YTA-alueella hyvin erilaisia. Etelä-Suomen YTA-alueella on hyvin eri kokoisia kaupunkeja ja asumiskeskittymiä. Myös reuna-alueilla asuu paljon lapsiperheitä, jotka tulee huomioida palvelujen saatavuuden näkökulmasta.

Lasten, nuorten ja perheiden oikea-aikaisen avun turvaamiseksi ja päällekkäisen työn vähentämiseksi alueelle tarvitaan selkeät palvelupolut ja asiantuntijaverkoston konsultaatiokanavat. Perustason palvelujen yhteensovittamisen lisäksi tulee vahvistaa erityistason palvelujen yhteensovittamista. Erityisesti tarvetta on erikoissairaanhoidon ja sosiaalihuollon välisen yhteistyön ja konsultaatioiden selkiyttämiseksi. Lisäksi tarvitaan yhteistyötä tukevaa koulutusta. Sosiaalihuollossa OT-keskushankkeelle on tarvetta myös tutkimukseen perustuvien työmenetelmien käytön tuen, laajentamisen ja kouluttamisen näkökulmista. OT-keskushankkeen avulla on mahdollista luoda rakenne, joka edistää edellä mainittujen asioiden toteutumista ja ylläpitoa.

## 2. Hankkeen toteutus

### 2.1 Hankkeen tavoitteet

Hankkeen tavoitteena on:

1. Muokata Etelä-Suomen OT-keskusvalmistelussa suunniteltu rakenne alueen nykyisiä tarpeita vastaavaksi, suunnitella sen hallinnollinen sijoittuminen ja käynnistää toiminta.
2. Kehittää lasten, nuorten ja perheiden vaativan tason palveluja ja kokeilla OT-keskuksen rakenteen toimintaa valittujen asiakastyön pilottien avulla.
3. Suunnitella ja tukea hyvien käytäntöjen ja toimintamallien levittämistä koko Etelä-Suomen alueelle.
4. Vahvistaa alueellisia tutkimus- ja kehittämisrakenteita erityisesti sosiaalihuollon osalta ja rakentaa OT-toimintaa tukeva tutkimus- ja kehittämis-yhteistyön malli.
5. Sopia yhteistyöstä ja alueellisten OT-keskusten profiloitumisesta muiden alueiden OT-keskushankkeiden kanssa.

Hankkeessa tehtävässä OT-keskuksen rakenteen kehittämisessä hyödynnetään Etelä-Suomen OT-keskusvalmistelussa 2019–2020 kuvattua mallia (liite 1), jossa verkostomaisesti organisoitua OT-toimintaa koordinoidaan alueen yhteisestä ydinyksiköstä. Ydinyksikön tehtävinä on koordinoita vaativan tason palvelujen verkostoa sekä perus- ja erityistasolle esimerkiksi konsultaatioiden tai jalkautumisen avulla annettavaa tukea, ylläpitää tarvittavia asiantuntijaryhmiä ja koordinoita OT-toimintaan liittyvää koulutusta ja tutkimusta (Turkia & Yliruka 2020).

Etelä-Suomen OT-keskusvalmistelussa 2019–2020 suunnitellussa OT-keskuksen pilottiajan henkilöstörakenteessa ydinyksikköön olisi sijoittunut kuusi kokopäiväistä työntekijää. Lisäksi ydinyksikössä olisi työskennellyt viisi ns. kaksoisviroissa sekä asiakastyössä että OT-tehtävissä toimivaa työntekijää, jotka olisivat sijoittuneet koko Etelä-Suomen alueelle. Koska nyt haettavana olevalla valtionavustuksella ei ole mahdollista toteuttaa yhtä laajaa pilottia, hankkeen resurssit kohdennetaan erityisesti nykytilanteeseen soveltuvan OT-keskuksen rakenteen kehittämiseen ja kokeiluun.

Terveydenhuollon osalta vaativan hoidon rakenteet sijoittuvat yliopistosairaalaan. OT-keskukseen tarvittava asiantuntemus, konsultaatio ja yhteistyöverkostot rakentuvat niistä ammattilaisista, jotka työskentelevät näissä yksiköissä. Sosiaalihuollon osalta vastaavaa rakennetta ei vielä ole. Etelä-Suomeen ei Uudenmaan erillisratkaisun takia synny muita alueita vastaavaa rakennetta, jossa sosiaalihuollon, perusterveydenhuollon ja erikoissairaanhoidon palveluja järjestetään ja tuotetaan samassa organisaatiossa. Sosiaali- ja terveydenhuollon OT-toimintojen yhteensovittaminen edellyttää siksi alueen yhteistä suunnittelua hankkeen aikana. Tavoitteena on, että sosiaalihuollon OT-toimintojen tarkoituksenmukaisesta hallinnollisesta sijoittumisesta saadaan kuva hankkeessa toteutettavan kehittämisen avulla.

Hankevaiheessa sosiaalihuollon OT-kehittämisen koordinointi sijoittuu Pääkaupunkiseudun sosiaalialan osaamiskeskus Soccaan, joka on hallinnollisesti osa HUS:n Maakunnalliset kliiniset palvelut -tulosaluetta. Tämän avulla varmistetaan sosiaalihuollon ja erikoissairaanhoidon OT-toimintojen tiivis yhteys hankkeen aikana. OT-toimintojen yhteys hyvinvointialueiden sosiaalihuoltoon varmistetaan verkostomaisella yhteistyöllä ja hanketyöntekijöiden sijoittumisella työskentelemään hyvinvointialueilla ja Helsingissä Etelä-Suomen hyvinvointialueiden ja HUS:n yhdessä sopimissa piloteissa.

## 2.2 Toimenpiteet

Etelä-Suomen OT-keskushanke toteutetaan ajalla 1.6.2022–31.12.2023. Hankkeen toimenpiteiden täsmennys ja henkilöstön rekrytointi aloitetaan heti rahoituspäätöksen saamisen jälkeen. Koska hankeaika on lyhyt, rahoitus kohdennetaan sellaisiin alueen toimijoiden yhteistyönä sovituihin pilotteihin, jotka voidaan käynnistää heti hankkeen alkaessa.

### **Osa-alue 1: Kehitetään OT-keskuksen koordinaatorakennetta aiemman Etelä-Suomen OT-valmistelun pohjalta.**

1. Kuvataan Etelä-Suomen OT-keskuksen tarkoituksenmukainen rakenne Etelä-Suomen erityispiirteet huomioiden.
2. Kuvataan hyvinvointialueiden, Helsingin ja HUS:n yhteistyö lasten, nuorten ja perheiden vaativan tason palvelujen järjestämisessä huomioiden yhteistyö sivistystoimen, järjestöjen ja muiden keskeisten toimijoiden kanssa. **(Kytkeytyy pilotteihin 1, 2 ja 3.)**
3. Kootaan OT-tason toimijoiden verkostoa ja kehitetään konsultaatiokäytäntöjä vaativinta osaamista edellyttäviin tilanteisiin alueen toimijoiden yhteistyönä. **(Kytkeytyy pilotteihin 1 ja 3.)**
4. Kehitetään toimintamalleja OT-tasojen palvelutarpeiden ja ilmiöiden tunnistamiseen ja yhteistyön käynnistämiseen näissä tilanteissa. **(Kytkeytyy pilottiin 2.)**
5. Kokeillaan tutkimuksen kytkemistä OT-keskuksen toimintaan esimerkiksi valmistelulla yhteinen OT-toiminnan tutkimiseen kohdentuva rahoitushakemus Helsingin yliopiston kanssa.

### **Osa-alue 2: Kokeillaan OT-keskuksen toimintaa alueen yhteistyönä sovittujen asiakastyön pilottien avulla.**

**Pilotti 1: Hehku-toimintamallin pilotointi OT-keskustoimintana.** Pilotissa jatketaan Tulevaisuuden lastensuojelu -hankkeessa aloitettua kehittämistä mallintamalla OT-keskustoimintana intensiivinen jalkautuva tuki ja hoito niille 10–17-vuotiaille, joilla on vakavia mielenterveyden häiriöitä ja/tai neuropsykiatrisia oireita sekä laaja-alaisia tuen tarpeita ja jotka eivät ole kiinnittyneet tai hyötynet psykiatrisesta erikoissairaanhoidosta ja lastensuojelun tukitoimista ("Hehku-toimintamalli"). Toimintaa pilotoidaan saatavan rahoituksen puitteissa Helsingissä ja muilla mahdollisilla alueilla, tuotetaan arviointitietoa mallin toimivuudesta OT-keskustoimintana sekä kokeillaan OT-rakenteen toimivuutta. Asiakastyön pilotti toteutetaan, jos pilottiin voidaan osoittaa riittävät resurssit vuodelle 2023. **Pilotti tukee OT-keskuksen rakenteen kehittämiseen liittyviä tavoitteita 2 ja 3. Pilotin vastuullinen toteuttaja on Helsinki.** Hankkeeseen palkattavan henkilöstön lisäksi pilottiin osallistuvat alueet osoittavat pilotin toteuttamiseen tehostetun perhetyön sosiaaliohjaajien resurssia.

**Pilotti 2: OT-seulan pilotointi.** Pilotissa kokeillaan OT-seulan käyttöä OT-tasoisten tuen tarpeiden tunnistamisessa. Kokeilujen pohjalta rakennetaan YTA-alueen toimijoista sellaista verkostoa sekä toiminta- ja konsultaatiomalleja, joiden avulla kyseisiin erityisen vaativiin tilanteisiin voitaisiin löytää ratkaisuja. Pilotissa hyödynnetään Päijät-Hämeessä saatuja kokemuksia seulan käytöstä lastensuojelun ja perhesosiaalityön yhdyspinnassa. **Pilotti tukee OT-keskuksen rakenteen kehittämiseen liittyviä tavoitteita 2 ja 4. Pilotin vastuullisena toteuttajana on sosiaalialan osaamiskeskus Verso.**

**Pilotti 3: Erikoissairaanhoidon, lastensuojelun ja muun verkoston yhteistyön mallintaminen vaikeista psyykkisistä oireista kärsiville ja samanaikaisesti lastensuojelun vaativan tason toimenpiteiden piirissä oleville ja vaativaa koulunkäynnin tukea tarvitseville lapsille.** Pilotissa mallinnetaan ja kokeillaan OT-verkoston yhteistyötä Kuusimäen lastenkodissa, joka on Espoon kaupungin 2021 perustama vaativan tason kaksiosastoinen lastensuojeluyksikkö pääsääntöisesti 6–12-vuotiaille lapsille. Perhe on vahvasti mukana kuntoutumisprosessissa. **Pilotti tukee OT-keskuksen rakenteen kehittämiseen liittyviä tavoitteita 2 ja 3. Pilotin vastuullisena toteuttajana on Länsi-Uusimaa,** joka osoittaa kehittämiseen hankkeeseen palkattavan henkilöstön lisäksi lastenkodin henkilöstön resurssia.

Lisäksi osana hanketta suunnitellaan toimintamallia tuen tarjoamiseksi erityis- ja vaativan tason lastensuojelulaitoksiin sijoitetuille lapsille, joilla on komplisoituneita mielenterveyden tai neuropsykiatrisia häiriöitä ja/tai kehitysvamma sekä vaativan koulunkäynnin tuen tarve. Toimintamallin kehittämiseen kohdennetaan resurssia osana OT-keskuksen koordinaatorakenteen kehittämistä.

Kehittämistoimenpiteille asetetaan hankkeen alussa tarkemmat osatavoitteet ja mittarit sekä laaditaan toteutussuunnitelma hankkeen toimijoiden yhteistyönä. Toimenpiteet kytketään myös muiden alueiden OT-kehittämistyöhön. Esimerkiksi ruotsinkielisten OT-palvelujen järjestäminen suunnitellaan yhteistyössä Länsi-Suomen OT-valmistelun kanssa. Hankkeen alustava aikataulu on esitelty taulukossa 1.

TAULUKKO 1. Hankkeen aikataulu.

	4–6/ 2022	7–9/ 2022	10– 12/ 2022	1–3/ 2023	4–6/ 2023	7–9/ 2023	10– 12/ 2023
Henkilöstön rekrytointi, ohjausryhmän nimeäminen							
Hankesuunnitelman tarkentaminen, osatavoitteiden ja seuranta- mittareiden asettaminen							
Pilottien toteutus ja OT-keskuksen rakenteen kehittäminen							
Piloteissa tehtävien mallinnusten valmistuminen							
Etelä-Suomen OT-keskuksen toimintamallin kuvauksen valmistuminen							
Hankkeen tulosten raportointi, esittely ja suunnitelma tulosten juurruttamiseksi							

### 2.3 Hankkeen rahoitus ja resurssien kohdentuminen

Hankkeen kokonaiskustannukset ovat 625 000 euroa, josta haettavan valtionavustuksen osuus on 500 000 euroa ja 125 000 euroa omarahoitusosuutta, joka katetaan HUS:sta rahana. Hankkeeseen palkattava henkilöstö sijoittuu hallinnollisesti HUS:iin, mutta osa hankehenkilöstöstä sijoittuu työskentelemään Päijät-Hämeen, Helsingin ja Länsi-Uudenmaan toteuttamiin pilotteihin. Lisäksi hyvinvointialueiden henkilöstöä osallistuu yhteistyöhön osana omia työtehtäviään.

Hankkeelle palkataan projektipäällikkö, joka vastaa hankkeen kokonaisuuden koordinoinnista, hankkeen hallinnoinnista ja raportoinnista ohjausryhmälle sekä rahoittajalle sekä osaltaan OT-keskuksen rakenteen kehittämisestä. Lisäksi hankkeeseen palkataan neljä projektityöntekijää, joiden työpanos kohdentuu hankkeen pilotteihin sekä OT-keskuksen rakenteen kehittämiseen siltä osin, jolta kukin pilotti kytkeytyy rakenteen kehittämiseen (ks. luku 2.2). Hankehenkilöstön työpanoksen kohdentuminen on esitelty taulukossa 2. Hankehenkilöstöltä edellytettävä osaaminen ja koulutustausta tarkennetaan hankkeen toteutussuunnitelmassa.



TAULUKKO 2. Hankehenkilöstön työpanoksen kohdentuminen kehittämiskokonaisuuksittain henkilötyövuosina.

		2022 (htv)	2023 (htv)	Yhteensä (htv)
<b>Osa-alue 1</b>	Kehitetään OT-keskuksen koordinaatorakennetta aiemman Etelä-Suomen OT-valmistelun pohjalta.	1,25	1,75	<b>3</b>
<b>Osa-alue 2</b>				
<b>Pilotti 1</b>	Hehku-toimintamallin pilotointi OT-keskustoimintana	0,75	1,5	<b>2,25</b>
<b>Pilotti 2</b>	OT-seulan pilotointi	0,4	0,75	<b>1,15</b>
<b>Pilotti 3</b>	Verkoston yhteistyön mallintaminen vaikeista psyykkisistä oireista kärsiville ja samanaikaisesti lastensuojelun vaativan tason toimenpiteiden piirissä oleville ja vaativaa koulunkäynnin tukea tarvitseville lapsille	0,3	0,5	<b>0,8</b>
<b>Yhteiset</b>	Hankehallinto ja kokonaisuuden koordinointi	0,3	0,5	<b>0,8</b>
<b>Yhteensä (htv)</b>		<b>3</b>	<b>5</b>	<b>8</b>

#### 4. Tavoiteltavat tulokset

Hankkeen tuloksena Etelä-Suomen OT-keskustoiminnoille on kuvattu malli ja hallinnollinen sijoittuminen, joka on mahdollista kirjata alueen yhteistyösopimukseen. Lisäksi on kehitetty toimintamalleja vaativan tason monitoimijaisista tukea tarvitsevien lasten, nuorten ja perheiden auttamiseksi sekä toimivimpien mallien levittämiseksi koko Etelä-Suomen alueelle. OT-keskusten kansallisesta työnjaosta on tehty suunnitelma.

Hankkeessa toteutettavien pilottien avulla vaativan tason palveluja tarvitsevat lapset, nuoret ja perheet saavat avun tarpeisiin vastaavaa tukea eri toimijoiden yhteistyönä. Tämän avulla voidaan välttää vaativinta tukea tarvitsevien putoaminen palvelujen väliin. Piloteissa tehtävän kehittämisen avulla luodaan toimintamalleja, joiden avulla voidaan:

- ehkäistä lastensuojelun sijoituksia (vaativan tason monitoimijaisen jalkautuvan tuen kehittäminen)
- ehkäistä vaativaa hoitoa ja tukea tarvitsevien lasten ja nuorten siirtymistä sijaishuoltopaikkojen ja psykiatrian osastohoidon välillä (lastensuojelun sijaishuollon, erikoissairaanhoidon ja muun verkoston yhteistyön mallintaminen)
- tunnistaa OT-tasoisia monitoimijaisia palveluja tarvitsevat asiakkaat ja tarjota tukea nykyistä varhaisemmassa vaiheessa (OT-seulan pilotointi ja kehittäminen).

## 5. Hankkeen hallinnointi

### 5.1 Hankkeen hallinnointi ja organisoituminen

Hankkeen hallinnoijana toimii Pääkaupunkiseudun sosiaalialan osaamiskeskus Socca, joka on hallinnollisesti osa HUS:ia. Hankkeessa ei ole osatoteuttajarooleja, mutta kaikki Etelä-Suomen hyvinvointialueet ja HUS ovat sitoutuneet hankkeen tavoitteiden edistämiseen osana virkatyötä. Hankkeeseen palkattava henkilöstö sijoittuu työskentelemään hyvinvointialueille ja HUS:iin hankesuunnitelmassa esitellyllä tavalla. Lisäksi hankkeen pilottien toteuttajat kohdentavat henkilöstön työpanosta piloteissa tehtävään kehittämiseen hankkeen toteutussuunnitelmassa sovittavalla tavalla.

Pilottien vastuullisina toteuttajina toimivat Helsinki, Päijät-Häme/Sosiaalialan osaamiskeskus Verso ja Länsi-Uusimaa. Muut hyvinvointialueet (Eksote, Kymsote, Itä-Uusimaa, Vantaa-Kerava ja Keusote) ja HUS:n erikoissairaanhoidon toimivat hankkeessa yhteistyökumppaneina. Yhteiseen kehittämiseen osallistutaan osana virkatyötä. Alueet ovat sitoutuneet OT-keskusrakenteen yhteiseen suunnitteluun ja tarkastelemaan sen kehittymistä kunkin alueen tarpeiden näkökulmasta. Alueet seuraavat pilottien onnistumista ja arvioivat mahdollisuutta hyvien käytäntöjen jalkauttamiseen kullakin alueella.

### 5.2 OT-keskushankkeen kytkeytyminen alueen muuhun kehittämistoimintaan

Hankkeen kehittämiskärjet kytkeytyvät tiiviisti alueella jo meneillään olevaan kehittämiseen. OT-hankkeessa tehtävä kehittäminen täydentää muuta kehittämistyötä kytkemällä perustasolla tehtävään kehittämiseen vaativan tason palvelut ja luomalla erikoissairaanhoidon rinnalle malleja, joiden avulla vaativan tason sosiaalihuolto ja koulunkäynnin tuki saadaan yhteensovitetuiksi palveluiksi tarvitsevien lasten ja nuorten tueksi koko alueella.

OT-kehittämisen kytkennät muissa valtionavustushankkeissa tehtävään kehittämiseen sekä Barnahus-hankkeen ja VIP-verkoston työhön on esitelty taulukossa 3. Lisäksi Etelä-Suomessa tehdään OT-toimintaan kytkeytyvää kehittämistä kuntien omilla määrärahoilla. Meneillään olevaa kehittämistyötä hyödynnetään OT-keskuksen rakenteen ja toimintamallien kehittämisessä. OT-keskushankkeessa tehtävää työtä voidaan hyödyntää alueiden omassa kehittämistyössä syntyvien toimintamallien levittämisessä ja juurruttamisessa koko Etelä-Suomen käyttöön.

TAULUKKO 3. Hankkeen kytkeytyminen muiden keskeisten hankkeiden kehittämiseen.

	<b>Kehittämistehtävä</b>	<b>Kytkeytyminen Etelä-Suomen OT-hankkeeseen</b>
<b>Tulevaisuuden sote-keskus, rakenneuudistushanke ja LAPE</b>	<p>HUS-alueen erikoissairaanhoidon ohjausryhmässä sovittu neuropsykiatrisesti oireilevien lasten ja nuorten yhtenäisen palvelupolun luominen -kehittämiskärki.</p> <p>Neuropsykiatrisesti oireilevien lasten palvelujen kehittäminen perhekeskuksissa.</p> <p>Psykososiaalisten interventioiden saatavuuden parantaminen.</p> <p>Näyttöön perustuvien menetelmien koulutukset ja implementointi lastensuojelussa ja perhesosiaalityössä (Helsinki)</p> <p>Erikoissairaanhoidon konsultaatiomallin rakentaminen kiireettömiin ja päivystyksellisiin tilanteisiin lastensuojelun laitoshoidossa (Helsinki)</p> <p>Lastensuojelun ja perhesosiaalityön valvonnan kehittäminen</p>	<p>Kytetään perustason palvelujen vahvistamiseen erityisen vaikeista ja elämää monitahoisesti invalidisoivista neuropsykiatrisista ongelmista kärsivien lasten ja heidän perheidensä monialaisen tuen kehittämiseen.</p> <p>Hyödynnetään hankkeessa tehtävää sähköisten palvelujen (koulutukset ja tuki ammattilaisille) kehittämistä OT-keskuksen toimintamallin kehittämisessä.</p> <p>Hyödynnetään menetelmien käyttöönotosta saatavia kokemuksia Etelä-Suomen tasoisen tutkimukseen perustuvien menetelmien implementoinnin toimintamallin kehittämisen tukena.</p> <p>Hyödynnetään kokemuksia OT-keskuksen konsultaatiomallien kehittämisessä.</p> <p>Huomioidaan valvonta OT-keskuksen rakenteen suunnittelussa.</p>
<b>Lastensuojelun monialainen kehittäminen (Tulevaisuuden lastensuojelu -hanke)</b>	<p>Vaikeasti oireilevien, yhteensovitetuista palveluista tarvitsevien nuorten jalkautuvaksi tuki.</p> <ul style="list-style-type: none"> <li>• Pilotit Helsingissä ja Päijät-Hämeessä.</li> </ul> <p>Monitoimijain pähdepalvelujen kehittäminen.</p> <p>Monitoimijainen arviointi.</p> <p>Lastensuojelun systeemisen toimintamallin kehittäminen.</p> <p>Alueelliset verkostot</p>	<p>Hyödynnetään piloteista saatuja kokemuksia OT-keskuksen toimintamallien kehittämisessä ja levittämisessä koko Etelä-Suomeen.</p> <p>Huomioidaan monitoimijainen arviointi ja systeminen toimintamalli OT-hankkeessa tehtävissä palvelupolkukuvauksissa.</p> <p>Hyödynnetään hankkeessa syntyneitä lastensuojelun ja sosiaalialan osaamiskeskusten verkostoja OT-keskuksen kehittämisen ja yhteisten toimintamallien luomisen tukena.</p>

<b>Barnahus</b>	Lasten kohtaamaan väkivaltaan liittyvän konsultaation ja koulutuksen vieminen perhekeskuksiin.	Hyödynnetään OT-keskuksen rakenteen kehittämisessä mallia, jossa tukea tarjotaan perustason palveluihin HUSin lasten ja nuorten oikeuspsykologian yksikön toimissa OT-tasoisena Barnahus-keskukseksi.
<b>VIP-verkosto</b>	VAATU-aluetyö	Kytetään autismin kirjon lasten ja nuorten tuen sekä monitarpeisten lasten vaativan sijaishuollon kehittäminen OT-hankkeen kehittämiseen.
	Koulutustarvekysely	Huomioidaan kehittämisessä VIP-verkostolle tehdyssä kyselyssä esiin nostetut tarpeet (neuropsykiatriset vaikeudet, moniammatillisen tuen järjestäminen lapsille ja nuorille sekä aggressiivisesti ja impulsiivisesti reagoivien lasten ja nuorten kohtaaminen ja tuki kouluympäristössä).

### 5.3 OT-toiminnan suhde alueen tutkimus- ja kehittämistoimintaan

Terveydenhuollon osalta OT-keskuksen toiminta sijoittuu olemassa oleviin yliopistosairaalan vaativan hoidon rakenteisiin ja sillä on tiivis yhteys yliopistosairaalassa tehtävään tutkimus- ja kehittämistoimintaan. Pääkaupunkiseudun sosiaalialan osaamiskeskus Soccalla on Helsingin yliopiston sosiaalityön tieteenalan kanssa tiivis opetuksen ja sosiaalityön käytäntötutkimuksen yhteistyörakenne. Yhteistyötä sosiaalityön tutkimuksessa tehdään myös muiden yliopistojen kanssa. Yliopistosairaalan tutkimusrakenteet ja sosiaalityön käytäntötutkimuksen rakenne mahdollistavat terveyden ja sosiaalityön tutkimuksen valtionrahoituksen sekä muiden tutkimusrahoitusten hakemisen OT-keskukseen liittyvien tehtävien tutkimiseen.

Sosiaalialan osaamiskeskusten yhteistyötä ollaan tiivistämässä Etelä-Suomen alueella niin, että alueella toimivat osaamiskeskukset (Socca, Verso, Sosiaalitaito, Socom) muodostaisivat jatkossa nykyistä yhtenäisemmän sosiaalialan tutkimus- ja kehittämiskokouksen. OT-toiminnan näkökulmasta tämä vahvistaa mahdollisuutta vaativan tason palvelujen kehittämisen ja menetelmien käyttöönoton tukeen (vrt. psykososiaalisten menetelmien koordinointi) sekä tutkimuksen ja opetuksen kytkemiseen OT-tasoisien palvelujen kehittämiseen.

Konkreettinen suunnitelma OT-keskuksen ja alueellisen tutkimus- ja kehittämistoiminnan kytkemisestä yhteen on mahdollista tehdä vasta hankkeen aikana, koska valmisteilla olevan sosiaali- ja terveydenhuollon TKIO-lain sisällöstä ei ole vielä tietoa. TKIO-laki vaikuttaa erityisesti sosiaali- ja terveydenhuollon alueellisiin tutkimus- ja kehittämiskokouksiin, joista säädetään tällä hetkellä sosiaalialan osaamiskeskustoimintaa koskevassa laissa. HUS:n alueella tutkimus- ja kehittämistoiminnan koordinoinnista sovitaan vuoden 2022 aikana valmisteltavassa järjestämissopimuksessa ja yhteistyösopimuksessa.

#### 5.4 Etelä-Suomen OT-keskuskehittämisen suhde muihin OT-keskushankkeisiin

Hankkeen myötä myös Etelä-Suomeen syntyy OT-toiminnan rakenne, mikä mahdollistaa OT-keskusten yhteistyön ja työnjaon suunnittelun hankkeen aikana.

Etelä-Suomen OT-keskushankkeessa toteutettavat pilotit täydentävät muilla alueilla tehtävää kehittämistä erityisesti OT-tasoisten jalkautuvien palvelujen kehittämisen osalta (vrt. Länsirannikon ja Itä-Suomen OT-keskusten integroitujen laitosten kehittäminen). OT-seulan pilotoinnista saatavaa tietoa voidaan hyödyntää kansallisesti sekä OT-tasoisten ilmiöiden ja palvelutarpeiden tunnistamisessa että pohjatietona alueellisista erityistarpeista OT-keskusten työnjaon suunnittelussa. Etelä-Suomen etuna vuonna 2022 käynnistyneeseen TAYS-ervan OT-keskushankkeeseen verrattuna on valmius käynnistää nopeasti asiakastyöhön kohdentuvia pilotteja, joiden avulla OT-keskuksen rakennetta voidaan mallintaa ja toimintaa kokeilla. Näin voidaan vertailla myös eri tavoin rakentuvien OT-keskuksen mallien toimivuutta.

Etelä-Suomen OT-keskuskehittämisessä voidaan hyödyntää käynnissä olevissa hankkeissa OT-keskuksen rakenteen ja konsultaatiomallien kehittämisestä saatua tietoa. Lisäksi voidaan hyödyntää Länsirannikon ja Pohjois-Suomen OT-keskusten kokemuksia OT-tasoihin ilmiöihin kohdistuvasta tutkimusyhteistyöstä.

#### 5.5 Riskit ja niihin varautuminen

Hankkeen keskeisiä riskejä ovat:

- eri toimijoiden sitoutuminen yhteiseen työhön
- hankehenkilöstön saatavuus ja resurssien riittävyys
- toiminta-alueen (Etelä-Suomi) laajuus ja toimijoiden määrä
- vaativan tason sosiaalihuollon ja terveydenhuollon tertiääritason palvelujen yhteensovittaminen
- sosiaalihuollon OT-keskuskehittämisen irrallisuus hyvinvointialueiden ja Helsingin sosiaalihuollon järjestämisestä ja tuottamisesta (sijoittuminen HUSiin)
- uusien toimintamallien jalkauttaminen koko Etelä-Suomen alueelle.

Riskeihin varaudutaan tekemällä tiivistä yhteistyötä hyvinvointialueiden ja muiden keskeisten yhteistyökumppanien kanssa. Hanke kytketään mahdollisuuksien mukaan jo meneillään olevaan kehittämiseen, minkä avulla minimoidaan päällekkäisyys muiden hankkeiden kanssa sekä varmistetaan yhteistyökumppaneiden sitoutuminen kehittämiseen. Hankkeen laajuuteen ja resurssien riittävyyteen liittyviä riskejä vähennetään kytkemällä kehittämiskärjet muuhun alueella tehtävään kehittämiseen.

## 5.6 Tulosten seuranta, arviointi ja viestintä

Hankkeelle perustetaan ohjausryhmä, johon kutsutaan hyvinvointialueiden sosiaali- ja terveyspalvelujen, HUS:n ja muiden hankkeen kannalta keskeisten sidosryhmien edustajat huomioiden kuntien sivistystoimen, kolmannen sektorin toimijoiden ja yliopiston rooli OT-tasoisesta toiminnan kehittämisessä. Ohjausryhmä seuraa hankkeen etenemistä kokonaisuutena ja tavoitteiden toteutumista hankkeen alussa määriteltävien mittareiden perusteella. Hankkeen kehittämiskärjille asetetaan välitavoitteet, joiden toteutumisen seurannasta vastaa hankkeen projektipäällikkö. Projektipäällikkö raportoi kehittämiskärkien etenemisestä ohjausryhmälle.

Hankkeelle laaditaan toteutussuunnitelman yhteydessä viestintäsuunnitelma, jossa määritellään viestinnän kohderyhmät ja suunnitellaan viestinnän toteuttaminen toimenpiteitä tukevalla tavalla. Viestinnässä hyödynnetään HUS:n, sosiaalialan osaamiskeskusten, hyvinvointialueiden ja Helsingin sekä muiden hankkeeseen osallistuvien organisaatioiden ulkoisia ja sisäisiä viestintäkanavia.

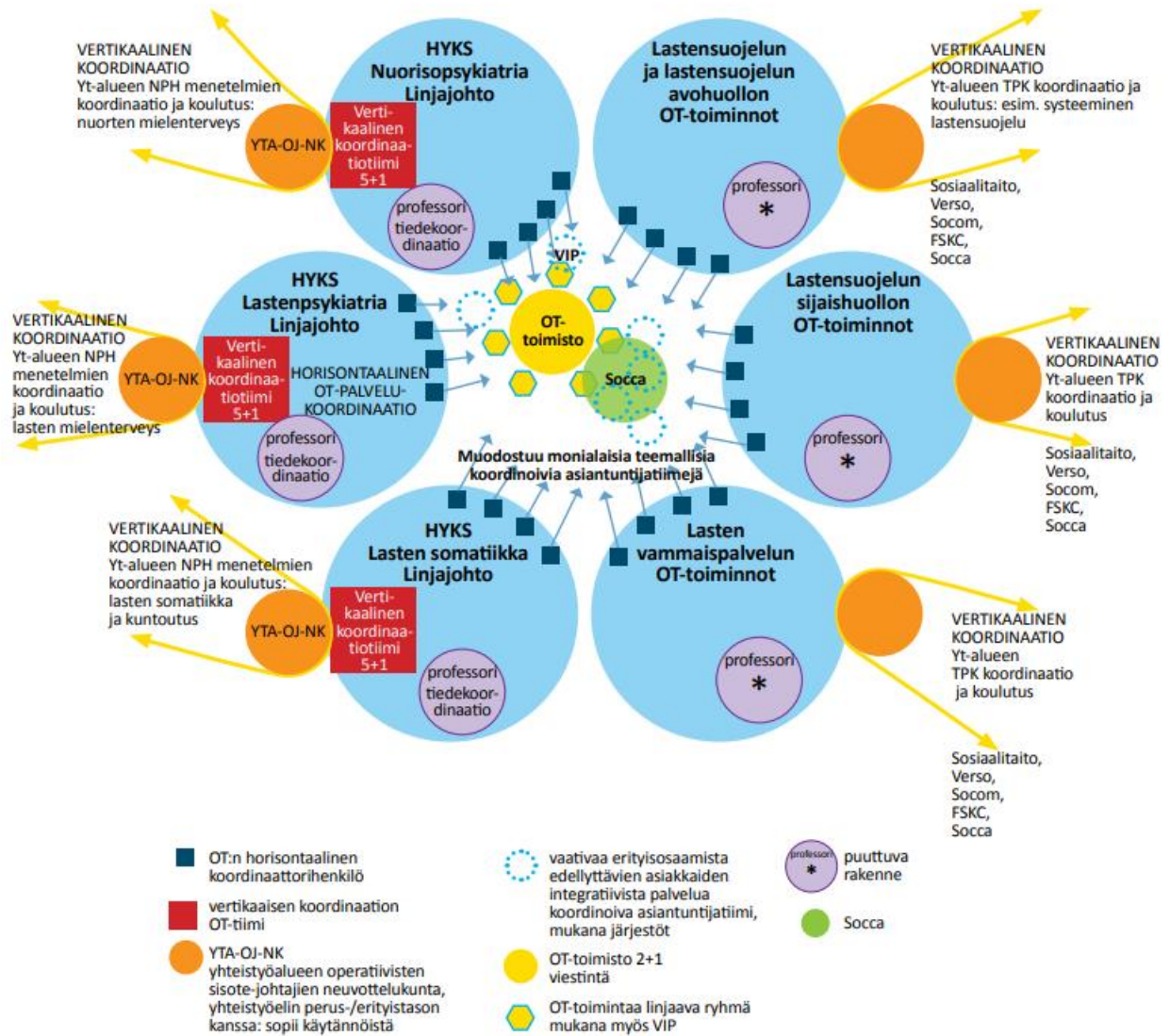
**ETELÄ-SUOMEN OT-KESKUKSEN RAKENNEMALLI JA TEEMAT (Turkia & Yliruka 2020)**

**TERVEYDENHUOLLON OT-YKSIKÖT,**  
kaikissa seuraavat toiminnot:

1. OT-palvelut (mm. erityispoliit/osastot) ja horisontaalikoordinaatio (nimetyt asiantuntijat)
2. Yt-alueen vertikaalinen OT-koordinaatio: psykososiaalisten hoitojen / kuntoutuksen ohjaus, hoitoketjut
3. Kehittäminen ja tutkimus: yliopiston oppiaine ja professorit

**SOSIAALIHUOLLON OT-TOIMINNOT:**

1. OT-palvelut (mm. koulukodit, hybridilaitos) ja horisontaalikoordinaatio (nimetyt asiantuntijat)
2. Yt-alueen vertikaalinen OT-koordinaatio: tutkimusperusteiset käytännöt, (TPK) ja intergratiiviset palvelupolut
3. Kehittäminen ja tutkimus: yliopiston sosiaalityön tieteenala yms. ja professorit





## EHDOTUS ETELÄ-SUOMEN OT-KESKUKSEN YDINYKSIKÖN PILOTTIAJAN HENKILÖSTÖRAKEN- TEEKSI (Turkia & Yliruka 2020)

Verkostojohtaja (OT funktioiden osalta)  
 Terveysthuollon asiantuntija  
 Sosiaalihuollon asiantuntija  
 Sivistystoimen asiantuntija (VIP)  
 Erityisasiantuntija esim. juristi (voi määrittyä myös painopisteen mukaisesti)  
 Implementoinnin asiantuntija  
 Toimistosihiteeri

**Kaksoistehtävät** funktioiden ja temaattisten painopisteiden mukaisesti (OT-erityistaso);  
 OT-tutkimuskoordinaattori (Socca-OT), kehittävä työnohjaaja, asiantuntijaverkostojen  
 koordinaattorit esim. lääkäri, ntekijöitä, järjestöjen asiantuntijoita ja psykologeja,  
 koulutussuunnittelija, systeemisen lastensuojelun koordinaattori/implementoija(t),  
 tutkijasosiaalityöntekijä(t), sosiaalityön professori, lääketieteen professori

