

Sivan SOTE

Pohjois-Karjalan hyvinvointialue



Siun SOTE

IPS - Sijoita ja valmenna! –
Maakunnallinen
työhönvalmennusmalli
Siun sotessa

Siun
SOTE

Projektiasiantuntija Senja Asikainen
Projektisuunnittelija Virpi Koponen



Diasarjan sisältö:

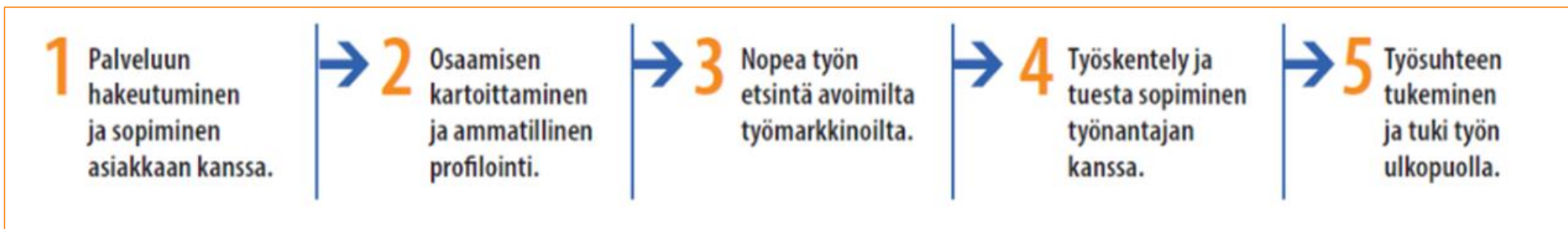
- IPS –Sijoita ja valmenna! Työhönvalmennuspalvelu mielenterveys- ja päihdekuntoutujille THL
- IPS työhönvalmennuspalvelu Siun soten mielenterveys- ja päihdepalveluissa
- Arviointia IPS-palvelutarpeesta Pohjois-Karjalassa
- IPS toteutuksen vaihtoehdot tulevaisuudessa Siun sotessa: Joensuusta maakuntaan jalkautuva IPS työhönvalmennus, maakunnassa paikallisesti toteutettu IPS-työhönvalmennus
- IPS työhönvalmennus käytännössä ja työhönvalmennuksen prosessi Siun sotessa
- IPS työhönvalmennuksen verkostoyhteistyö Pohjois-Karjalassa
- IPS työhönvalmennuspalvelu sote-palveluna lakitaustaa

IPS – Sijoita ja valmenna! Työhönvalmennuspalvelu mielenterveys- ja päihdekuntoutujille THL

IPS-Sijoita ja valmenna työhönvalmennuksen kehittämishanke THL

- IPS-kehittämishanke toteuttaa kansallisen mielenterveysstrategian työelämään kuntouttavien mielenterveyspalvelujen sisällöllistä ja toiminnallista uudistusta.
- Tuetun työllistymisen IPS - Sijoita ja valmenna! -toimintamallilla edistetään mielenterveyden häiriöihin sairastuneiden henkilöiden työmarkkinoille pääsyä, paluuta ja siellä pysymistä. (IPS -Individual Placement and Support)
- Asiakkaan tukena on IPS-työhönvalmentajan lisäksi psykiatrinen hoitotaho
 - Työhönvalmennus nähdään osana asiakkaan psykiatrista hoito- ja kuntoutussuunnitelmaa
 - Työn- ja vastuunjako sovittu ja asiakkaalla tiedossa varhaisessa vaiheessa
- IPS-toimintamalli on kansainvälisesti tuottanut hyviä työllistymistuloksia erityisesti vaikeisiin mielenterveyden häiriöihin sairastuneiden henkilöiden keskuudessa. Kansainväliset tutkimukset ovat osoittaneet, että IPS-palvelun tuloksellisuus on kaksi- tai kolminkertainen verrokkipalveluihin nähden.

Työhönvalmennus osana psykiatrista hoitoa ja kuntoutusta

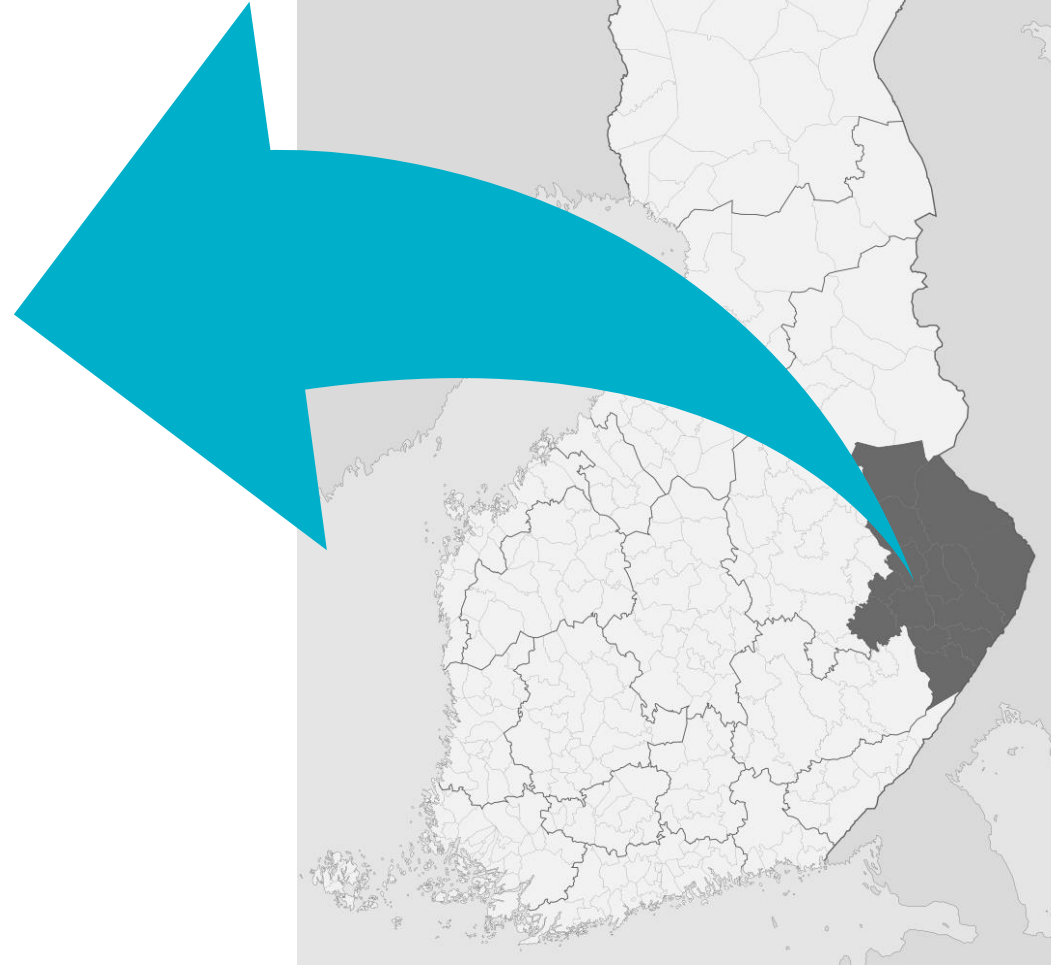


- Ideologia - työssä oleminen kuntouttaa ja työllisyys-/opiskeluasioiden edistäminen on kiinteä osa psykiatrista kuntoutumista
- Laatuksiteerejä noudattava ja näyttöön perustuva työhönvalmennus. IPS - Sijoita ja Valmenna! (Individual Placement and Support) -valmennusmalli on käytössä muun muassa Yhdysvalloissa, Norjassa ja Ruotsissa.
- Työllistymiseen liittyvien talousasioiden selvittäminen - tulon vaikutukset etuuksiin ja mahdollisiin velkoihin.
- Työpaikalle jalkautuva - vahva tuki: työn räätälöinti (työaika, työtehtävä, työympäristö) ottaen huomioon asiakkaan tuen tarpeet.
- Työssä pysymisen tuki ja yhteistyö työnantajan kanssa

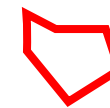
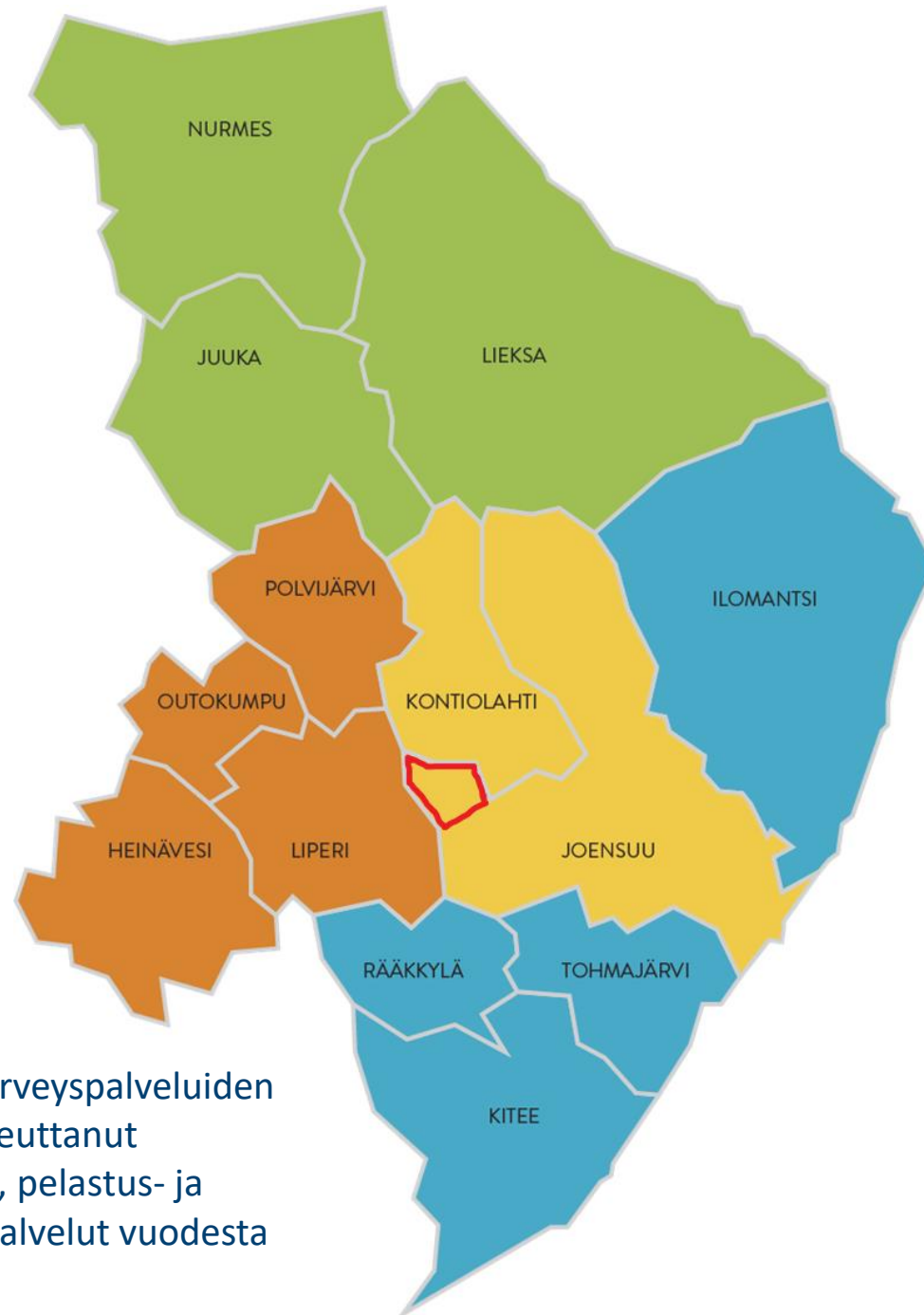
IPS työhönvalmennuspalvelu Siun soten mielenterveys- ja päihdepalveluissa

Siun **SOTE**

Pohjois-Karjalan hyvinvointialue



Siun SOTE



= Joensuun kantakaupungin alue

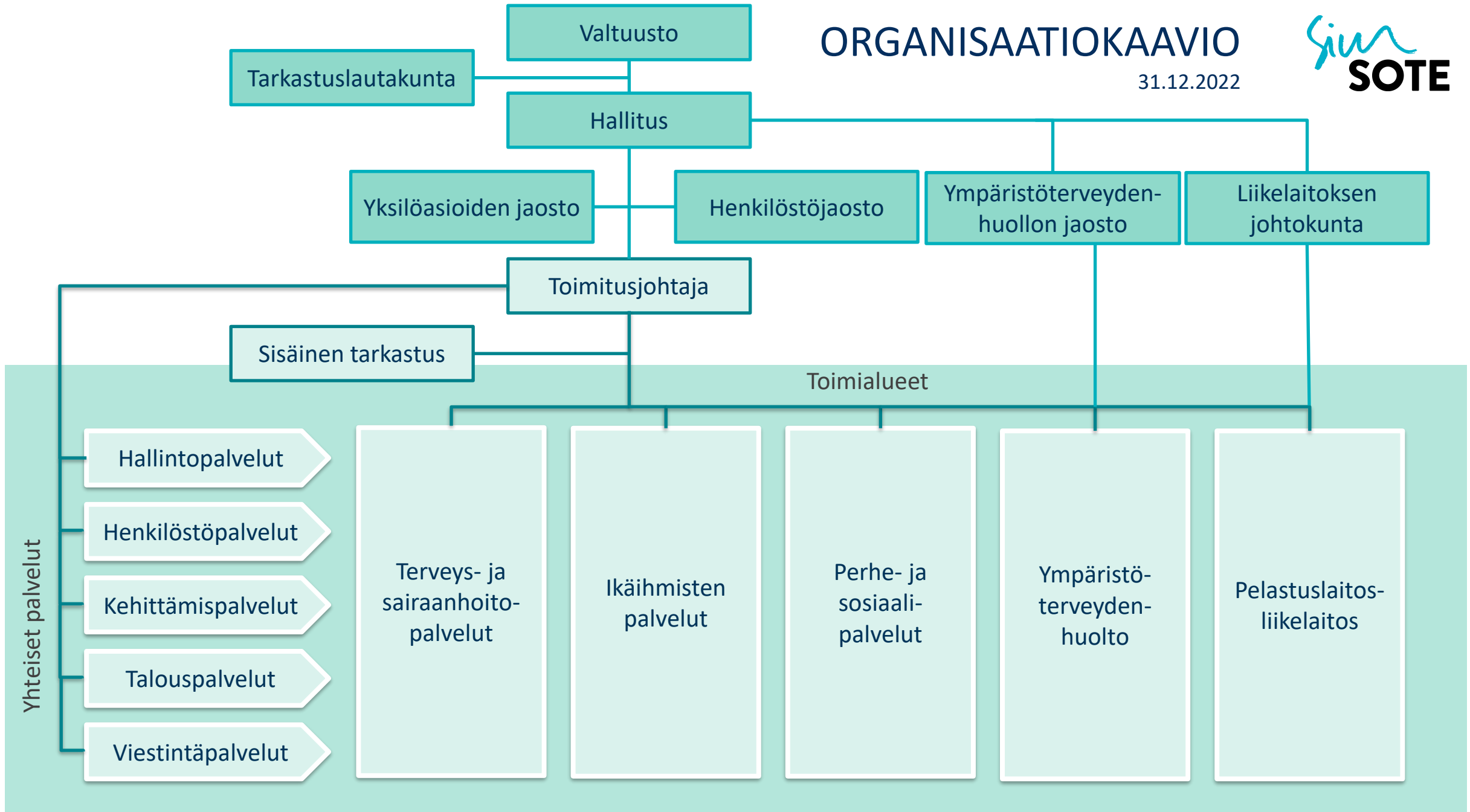
Pohjois-Karjalan sosiaali- ja terveystaluiden kuntayhtymä Siun sote on toteuttanut maakunnan sosiaali-, terveys-, pelastus- ja ympäristöterveydenhuollon palvelut vuodesta 2017 lähtien.

IPS – Sijoita ja Valmenna! -kehittämishanke toiminta-alue 2020-2022

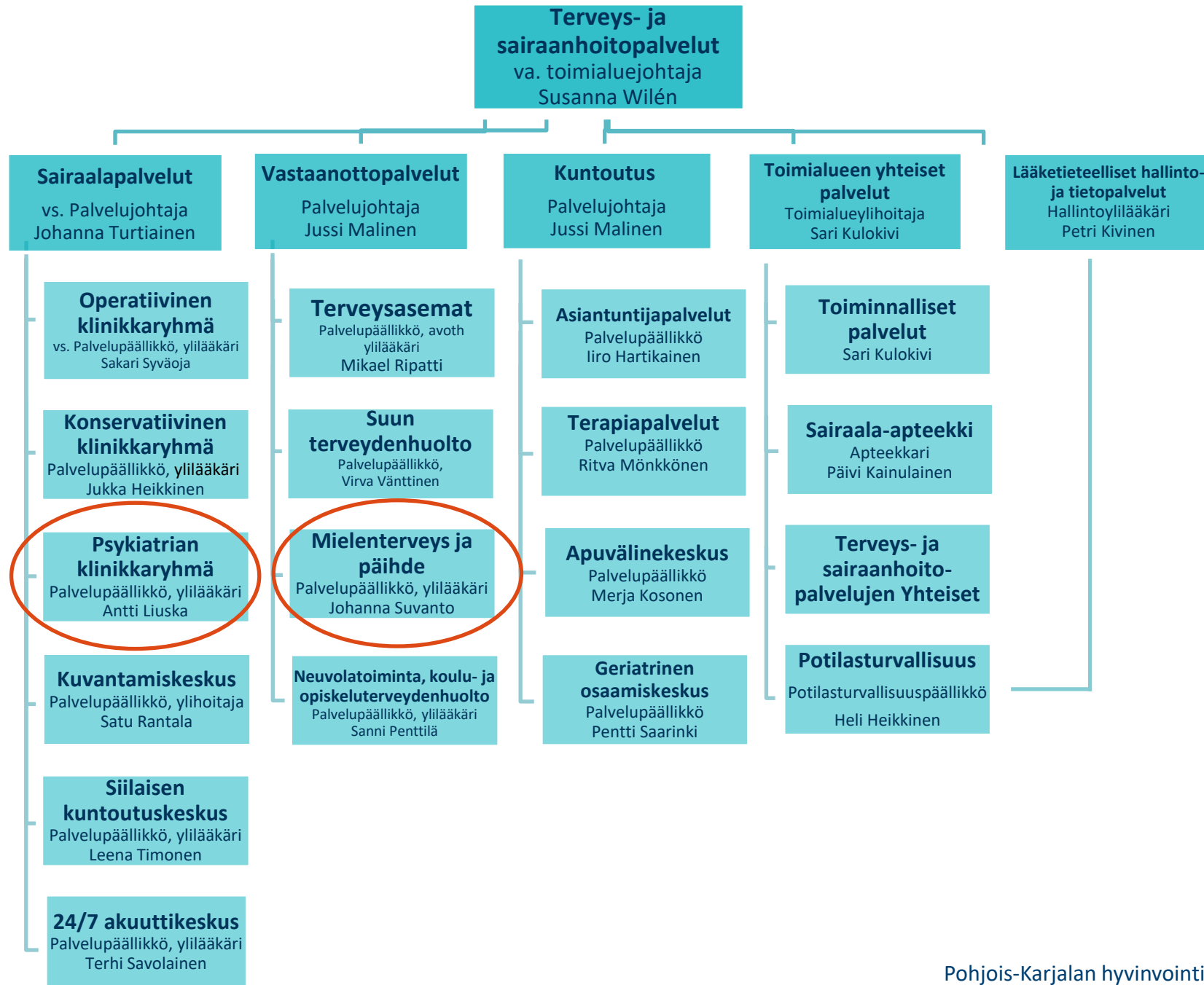
Kevät 2023 - Toteutetaan yksittäisiä pilotoiteja maakunnassa

ORGANISAATIOKAAVIO

31.12.2022



Terveys- ja sairaanhoitopalvelut



Työhönvalmennus osana psykiatrista hoitoa ja kuntoutusta Siun sotessa

- IPS-työhönvalmennus on osa asiakkaan psykiatrista hoitoa ja kuntoutusta ja toteutetaan Siun soten omana palveluna.
- Työhönvalmennus nivoutuu osaksi asiakkaan psykiatrista hoito- ja kuntoutussuunnitelmaa
- IPS-työhönvalmentajalla on osaaminen sekä asiakasryhmästä ja työhönvalmennuksesta sekä työllistymistä tukevasta palveluverkostosta
- IPS-työhönvalmentaja toimii psykiatrisesta hoidosta vastaavan työntekijän työparina ja vastaa työllistymiseen liittyvistä asioista
 - Tiedonkulku erityisesti muutostilanteissa keskeistä
- IPS-työhönvalmennuksen tuetun työllistymisen prosessissa korostuu työhönvalmennuksen tuen ulottuminen työsuhteen ajalle yksilöllisesti sovitusti.

Työhönvalmennus osana psykiatrista hoitoa ja kuntoutusta Siun sotessa

- Asiakasprosessin käynnistymisen vaiheessa toteutetaan kolmikantayhteistyö
 - Asiakas-Miepä-omahoitaja-IPS työhönvalmentaja
 - Tavoitteena yhteisesti sovitut toimintatavat ja tiedonkulun varmistaminen
- Erikoissairaanhoidon aikuispoliklinikalla käynnistetty IPS-työhönvalmennuksen asiakkuus jatkuu asiakkaan siirtyessä perusterveydenhuollon palveluihin.
 - Siun sotessa erikoissairaanhoidon aikuispoliklinikan asiakkuus kestää pääsääntöisesti max 2 vuotta, jonka jälkeen asiakkuus voi siirtyä Siun soten mielenterveys- ja päihdepalveluiden perusterveydenhuoltoon.
 - Työhönvalmentaja jatkaa siirtymävaiheessa työskentelyä perusterveydenhuollon tiimien ja hoitajien kanssa.
- Asiakasprosessin aikana työhönvalmentaja jatkaa yhteistyötä asiakkaan Miepä-omahoitajan kanssa
 - Sujuva tiedonvaihtaminen
 - Muutostilanteissa asiakkaan tarvitseman tuen varmistaminen

Työhönvalmennus osana psykiatrista hoitoa ja kuntoutusta Siun sotessa

- IPS-työhönvalmentaja osallistuu mielenterveys- ja päihdepalveluiden paikallisiin tiimeihin säännöllisesti esim. 2 kk välein toimintamallin ylläpitämisen ja tiedottamisen näkökulmasta
- IPS:n palvelun rooli on myös vahvistaa Siun soten mielenterveys- ja päihdepalveluiden työhön ja opiskeluihin suuntaavien palveluiden osaamista ja asiakasohjausta verkoston eri työllisyys- ja kuntoutuspalveluihin
 - Asiakastapaamiset toteutettu hankkeen aikana Joensuun työllisyyspalveluiden Luotsin tiloissa. Keskiössä tiivis yhteistyö työllisyyspalveluiden ja asiakkaan verkoston kanssa.

Kirjaaminen THL Suositukset syksyllä 2023

(Outi Linnaranta 7.6.2023)

- Arviointi ja alkukonsultaatio palvelutarpeesta kirjataan ensin koodilla:

IAB04	KONS/Työkyky	Työkykykonsultaatio, mielenterveys- ja päihdehäiriö	Mielenterveys- ja päihdehäiriöihin liittyvä työkykyarviokonsultaatio.
-------	--------------	---	---

- Palvelun alettua työhönvalmennuksen toimet kirjataan koodilla:

IEY07	INTK/Työvalmennus	Työvalmennus, mielenterveys- ja päihdehäiriö
-------	-------------------	--

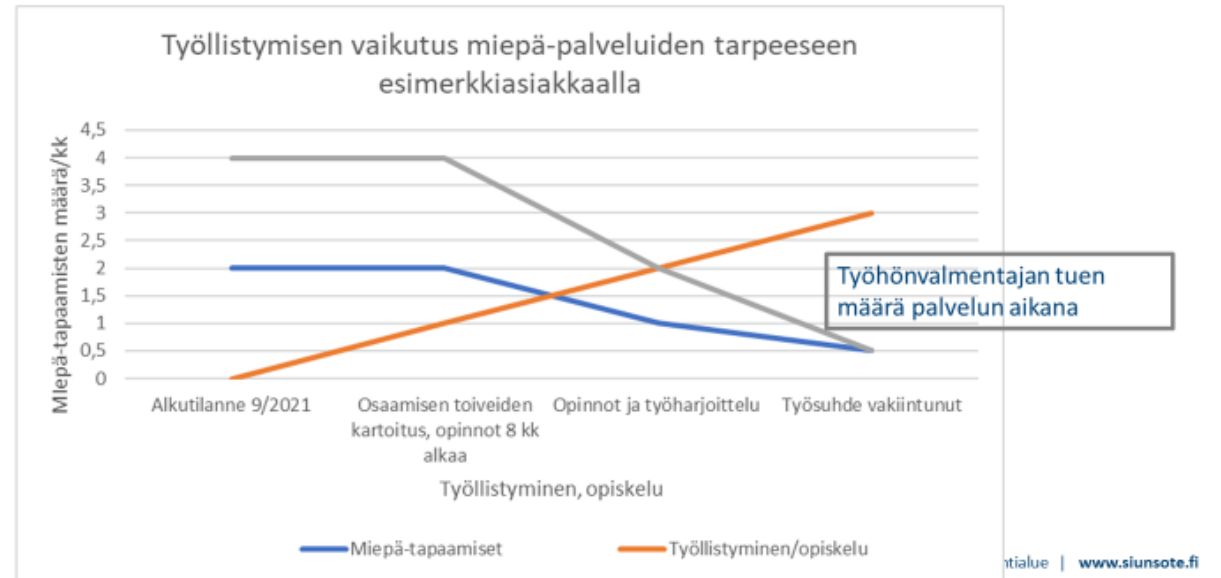
- Syksyllä 2023 tulossa IPS-työhönvalmennuksen koodi (tiedotus Sote-uudistuksen ajankohtaiskirje):

IEY30	INTK/IPS	IPS työllistymisen tuki
-------	----------	-------------------------

Parhaimmillaan IPS tukee asiakkaan kuntoutumista

- Saatu näkyville, miten IPS-työhönvalmennus Siun sotessa tukee ns. asiakkaan läpivirtausta hyvinvointialueen palveluissa
 - Työ tukee asiakkaan psykiatrista hoitoa ja kuntoutusta
 - Parhaimmillaan tukee asiakkaan muiden palveluiden käytön vähentymistä

Esimerkkiasiakas: Miepä-palveluiden tarve työhönvalmennuspalvelun rinnalla.



Arviointia IPS-palvelutarpeesta Pohjois-Karjalassa

Nostoja Pohjois-Karjalan tilastoista

- Ennakoinnin näkökulma: Palvelutarve kasvaa tulevaisuudessa tilanteessa, jossa nuorten mielenterveys- ja päihdekuntoutujien määrä tällä hetkellä on Pohjois-Karjalassa huolestuttava.
 - Esim. 40 % toisen asteen opiskelijoista on kokenut kohtalaista tai vaikeaa ahdistuneisuutta (2021)
 - Sairaalahoidossa mielenterveydenhäiriöiden takia vuonna 2021 on ollut 201 nuorta (18- 24-vuotta)
- Kuntoutusrahalla opiskelevia henkilöitä vuonna 2022 oli 618 henkilöä. IPS-työhönvalmennuspalvelu olisi tärkeää kohdentaa näille henkilöille valmistumisen nivelvaiheeseen.
- Mielenterveys- ja käyttäytymisen häiriöiden vuoksi työkyvyttömyyseläkettä saa 16-24 vuotiaista 198 henkilöä ja 25-64- vuotiaista 3083 henkilöä.
- Lisäksi IPS-työhönvalmennus tukisi myös Kelan Nuotti-valmennuksessa, Oma väylä-palvelussa ja kuntoutuspsykoterapiassa olevia asiakkaita.
- Kts. tarkemmin ”IPS työhönvalmennus Siun sotessa”-kansioon liitetty diasarja ”Miepä-tilastot IPS-työhönvalmennuksen tausta-aineisto”

Aikuisväen terveysriskit ja palveluntarve

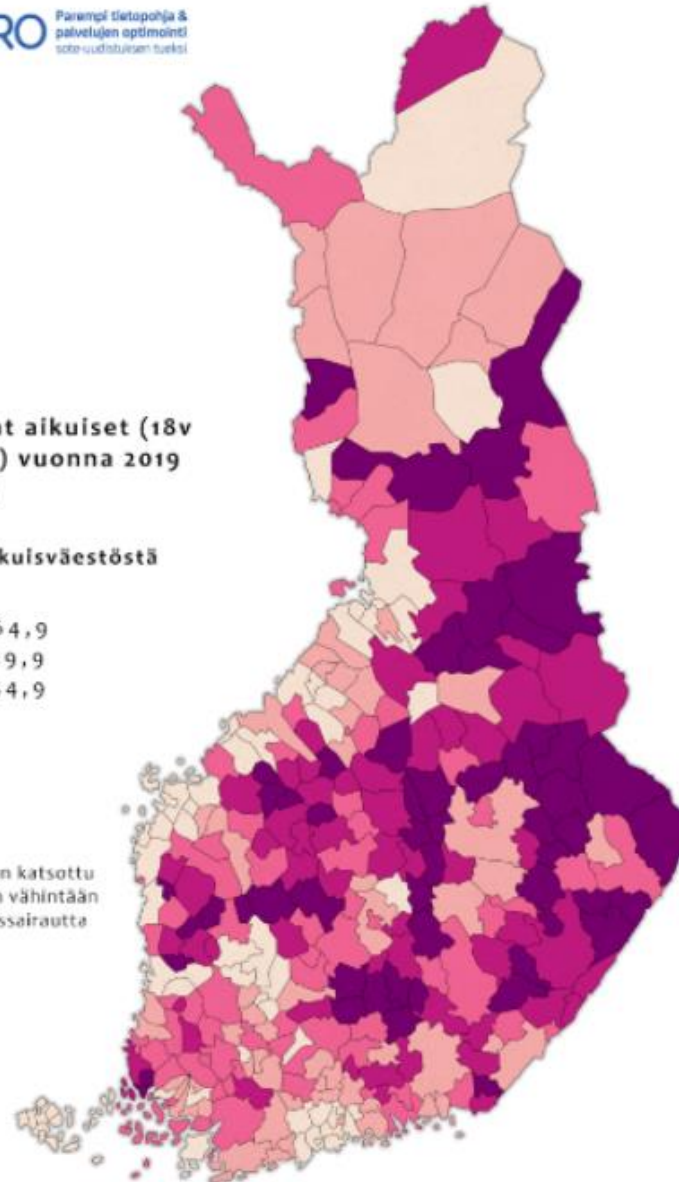
[Pohjois-Karjala \(pohjoiskarjala.net\)](http://pohjoiskarjala.net)

Monisairaajat aikuiset (18v täyttäneet) vuonna 2019 kunnittain

Osuus (%) aikuisväestöstä

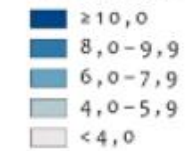


Monisairaaksi on katsottu henkilö, jolla on vähintään kaksi pitkäaikaissairautta

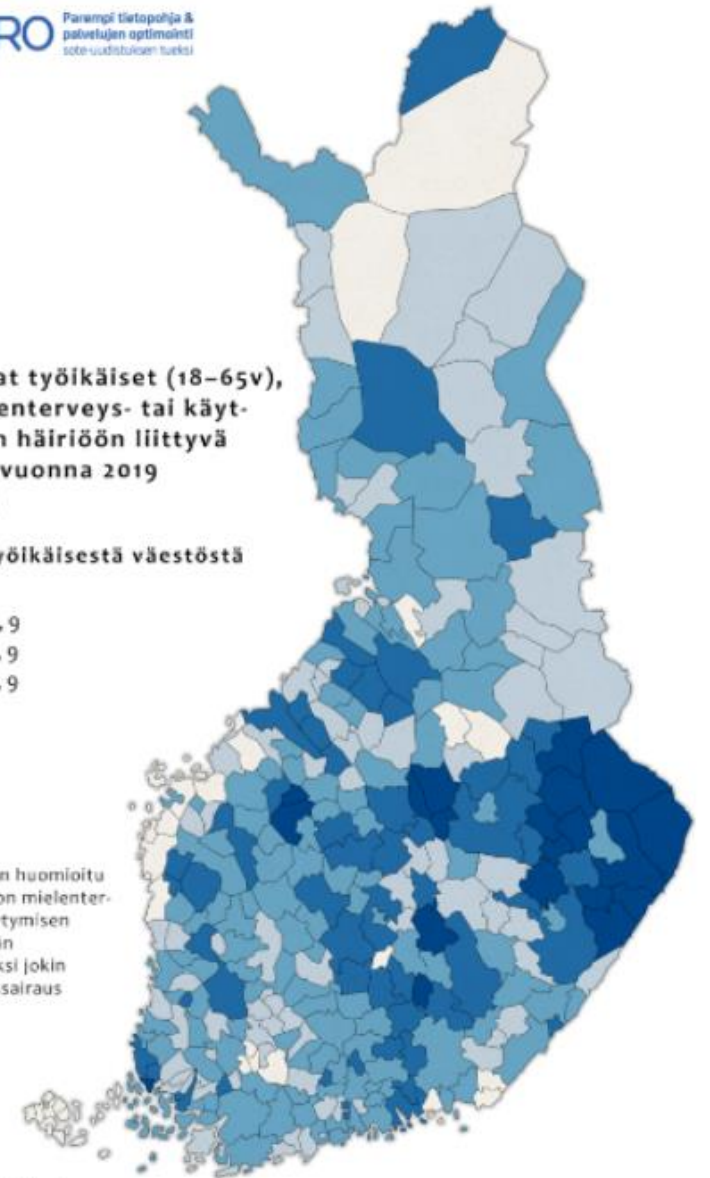


Monisairaajat työikäiset (18–65v), joilla mielenterveys- tai käyttäytymisen häiriöön liittyvä diagnoosi vuonna 2019 kunnittain

Osuus (%) työikäisestä väestöstä



Tarkastelussa on huomioitu henkilöt, joilla on mielenterveys tai käyttäytymisen häiriöön liittyvän diagnoosin lisäksi jokin muu pitkäaikaissairaus



Huomioitavaa Pohjois-Karjalassa

- Työhönvalmennuspalvelua Pohjois-Karjalassa on viime vuosina toteutettu usean eri hankkeen toimesta. Nämä hankkeet ovat lähes kaikki päättymässä vuoden 2023 loppuun.
- Oletettavaa on, että hankkeiden päättymisen jälkeen työhönvalmennuksen resurssit tulevat pienemään ja huoli on, että olemassa olevat työhönvalmennuksen palvelut kohdennetaan muille kuin IPS-asiakaskohderyhmälle.

Pohdintoja asiakasprofiloinnista 1/2

- Miepä työntekijät korostavat, että palveluverkoston toiset toimijat eivät tarjoa riittävän vahvan tuen työhönvalmennusta näille asiakasryhmille, erityisesti palveluntarve voidaan tunnistaa seuraavista asiakasryhmistä
 - Vaikeimmin nepsy-piirteiset nuoret
 - Korvaushoidossa olevat nuoret asiakkaat
 - Psykoosiryhmän nuoret asiakkaat
 - Osastohoidosta avohoitoon siirtyvät päihdepalvelukeskuksen asiakkaat, joilla työllistyminen on toiveena ja askeleet sitä kohti voidaan aloittaa jo osastohoidon loppuvaiheessa.
- Tällä hetkellä nämä asiakasryhmät käyttävät verkoston palveluita, mutta näillä palveluilla ei ole voitu vastata siihen, että asiakkaat tosiasiaassa työllistyisivät-tuki ei ole ollut riittävää eikä ole tapahtunut yhteistyössä miepä-hoitotahon kanssa. IPS-palvelu on vastannut suoraan tämän asiakasryhmän tarpeisiin ja onnistuneita työllistymisiä ja työssäpysymisiä on tapahtunut.

Pohdintoja asiakasprofiloinnista 2/2

- IPS-työhönvalmennus on vahvan tuen työhönvalmennusta Miepässä.
 - ” Miepässä ja IPS-työhönvalmennuspalvelussa tunnistetaan myös ne asiakkaat, jotka pärjäävät ensisijaisesti verkoston muiden toimijoiden työhönvalmennuspalveluissa ja asiakkaita ohjataan käyttämään myös niitä.”
- Asiakasryhmän rajaamisessa merkittävämpää on toimintakyvyn näkökulma kuin diagnoosin raja.
- Työhönvalmentajilla on valmius myös jalkautua työpaikoille asiakkaan, työnantajan ja työyhteisön tueksi. Tästä hyötyvät erityisesti paljon tukea tarvitsevat asiakkaat työn aloitus- ja muutosvaiheissa.
 - Työhönvalmennuspalvelu sisältää jalkautuvaa tukea työpaikalle, työn muokkaamista ja räätälöintiä asiakkaan ja työnantajan tarpeista lähtien.
- IPS-työhönvalmennus on osa Miepä:n hoitoa ja kuntoutusta, jolloin asiakkaalla on oltava säännöllinen hoitosuhde
 - Todettiin, että ”oireilun on oltava niin vaikeaa, että ihminen tarvitsee psykiatrisen hoidon ja kuntoutumisen ehdottomasti tuekseen.”
 - ”Eniten työhönvalmennuksesta hyötyvät asiakkaat, joilla on motivaatio työllistymiseen ja valmius tiiviiseen yhteistyöhön työhönvalmennuksen kanssa prosessin eteenpäin viemiseksi.”
 - Asiakkaalla on oma toive ja näkymä omasta työllistymistään lähitulevaisuudessa.
- Työllisyyspalveluiden näkökulmasta IPS-palvelusta hyötyvät asiakkaat, jotka tarvitsevat työhönvalmennukselta erityistä osaamista, paljon enemmän aikaa, työtehtävien räätälöintiä ja työnantajayhteistyöhön ”normaalia” työhönvalmennusta tiiviimpää työskentelyä, jota työllisyyspalveluissa ei pystytä asiakkaalle tarjoamaan. Erityisesti yhteys omahoitotahon kanssa on merkityksellistä IPS-palvelussa.

Asiakaskokemukset kertovat palvelun tarpeellisuudesta

Työhönvalmennus tuo turvaa, kun oma tahti ja löytyy suunta elämälle juuri minun **toiveet ja tarpeet** huomioiden.

Tulee kuulluksi ja nähdyksi omana itsenään. Päätösvalta ja **toimijuus** on asiakkaalla itsellään.

JOUSTAVUUS

Turvan tunne lisääntynyt.

Tarvittaessa voi ottaa takapakkia, eikä seuraavan askeleen ottamiseen painosteta, ei tule sanktioita.

Oma ääni tulee vahvasti kuulluksi omana itsenään, haasteista huolimatta.

Työllisyys mahdollistunut.

Vinkkejä tulee monipuolisesti.

Isoin tuki ikinä.

Olisin täysin lamaanutun ja toimintakyvytön ilman työhönvalmennusta.

Varmistuu **oikea-aikaisuus** omassa valinnoissa. Myös se minkä voi jättää tulevaisuuteen.

Tuki, tarkat neuvot, **huolenpito**, asioiden jakaminen, eteenpäin kannustaminen.

Arjen haasteisiin tuki. Yksin olisi vaikeaa.

Minulle **etsitään juuri se työ**, johon pystyn.

Tässä ehtii muodostu ihmissuhde, tai sellainen **luottamus**, kun ihminen ei vaihdu ja tarvitse koko ajan selittää uudelleen asiaansa.

OIKEA-AIKAISUUS

On joku kenen kanssa puhua, joka kannattelee ja **kulkee rinnalla.**

On saanut **työkaluja**, mitä voi käyttää, kun joku asia tuntuu hankalalta.

Yhteydenpito on erittäin **vaivatonta** ja nopeaa.

Tämä on minulle ainut vaihtoehto. **En muuten pystyisi olemaan työelämässä.**

Uudet näkökulmat.

On **turvallista**, kun aina vastataan ja soitetaan takaisin.

INHIMILLISYYS

Käytännön tuki.

Asiakaskohderyhmä

- Hankkeen aikana havaittiin, että ikärajaus sulki pois osan palvelusta hyötyvistä asiakkaista. Toiminnan juurtuessa Siun soten mielenterveys- ja päihdepalveluiden omaksi toiminnaksi, palvelu kohdennetaan kaikenikäisille mielenterveys- ja päihdekuntoutujille.
- Asiakaskohderyhmästä on tunnistettava ne asiakkaat, jotka pärjäävät ensisijaisten palveluiden tuella, jotta palvelu voidaan kohdentaa niille asiakkaille, jotka tarvitsevat vahvinta tukea työllistykseen. Jotta asiakastyö voidaan toteuttaa laatukriteereiden mukaisesti huolellisesti, työhönvalmentajien on saatava pitää asiakasmäärät kohtuullisina.
- Kts. Asiakaskohderyhmä-kansiosta ”IPS-asiakasesimerkit ja palveluverkostokartta”

IPS - Työhönvalmennuksen asiakaskohderyhmä Siun sotessa hankkeen jälkeen

- Työhönvalmennuksen palvelu laajennetaan kaikenikäisille mielenterveys- ja päihdekuntoutujille, jotka tarvitsevat vahvaa tukea työllistyäkseen
- Palvelun tarve ja toimivuus tällä asiakasryhmällä on tunnistettu, ja kysyntää palvelua kohtaan on, asiakasmäärät tulevat nousemaan
 - Esim. alueen mielenterveys- ja päihdepalveluissa tehdyn kierroksen lisäksi Joensuun työllisyyspalveluissa tunnistettu palvelusta hyötyviä miepä-asiakkaita, jotka hankkeen aikana ovat olleet hankkeen kohderyhmän ulkopuolella.
- On oltava asiakkuus aikuispsykiatrian poliklinikalle tai mielenterveys- ja päihdepalveluihin tai asiakkuus on käynnistymässä
- Asiakkaalla itsellään on halu työllistyä
- Kaikille henkilöille, kuten:
 - työssä olevat
 - työttömänä olevat
 - määräaikaisella eläkkeellä olevat (kuntoutustuki)
 - osatyökyvyttömyyseläkkeellä olevat
 - työkyvyttömyyseläkkeellä olevat
 - sairauslomalla olevat (huomioitava tällöin, että nopea työhön sijoittuminen ei sairauslomalla ole mahdollista)

IPS-työhönvalmennus Siun sotessa

Asiakastilanne hankkeen aikana

- Yhteistyösopimuksia hankkeen aikana oli yhteensä 63 (6/2023), asiakasprosessit jatkuvat palvelun siirtyessä osaksi Siun soten mielenterveys ja päihdepalveluiden omaa toimintaa
 - Asiakkuudet ovat eri prosessin vaiheissa
 - Jonossa muutamia asiakkaita hankekauden päättyessä
 - Osa asiakkuuksista päättymässä
- Etenemisaste noin 60 %
 - Valmennettavia on edennyt joko töihin tai opintoihin
 - Esim. kaksi henkilöä tehnyt maisterin tutkinnon loppuun
- Siun soten IPS:ssä on työllistynyt noin 35% valmennettavista (vrt. kansainvälisesti 37 %)
 - Työsuhteessa hankkeen päättyessä 18 hlöä
 - Työllistyneitä yhteensä koko hankkeen ajalta 21 henkilöä
 - Työsuhteita on ollut 30
- Koulutukseen ohjautuneita 11 henkilöä

Nosto alueellisesta arviosta asiakasmäärästä

Miepä:stä sisäisesti

- Alueellisena arviona tämänhetkisistä MIEPÄ-asiakkaista osastonhoitajat ovat arvioineet nopeassa tilannekatsauksessa IPS-palvelusta heti hyötyvien asiakkaiden määräksi
- Pohjoinen alue:
 - 30 asiakasta
- Eteläinen ja läntinen alue
 - 60 asiakasta
- Keskinen alue:
 - Kantakaupungin alueella tällä hetkellä asiakkuudessa noin 50 asiakasta.
 - Kahden vuoden aikana palvelussa kantakaupungissa on ollut yhteensä 63 asiakasta
- Huomioitava, että asiakkuudet ovat yleensä pitkäkestoisia.

**IPS toteutuksen vaihtoehdot
tulevaisuudessa Siun sotessa:
Joensuusta maakuntaan jalkautuva IPS
työhönvalmennus,
maakunnassa paikallisesti toteutettu
IPS-työhönvalmennus**

Pohjoisen alueen pilotti laajentamisen kuvauksen tukena

- Maakunnallisen mallin kuvaamiseksi toteutettiin Siun soten pohjoisella alueella työhönvalmennuksen pilotti.
- Kokemuksia nostettiin myös Pohjois-Karjalan Sosiaaliturvayhdistyksen TUIKE-hankkeen maakuntaan jalkautuvasta työhönvalmennuksesta.
- Hankkeen aikana pilottiin otettiin asiakkaita Lieksan alueelta ja työhönvalmennuksen palvelu käynnistettiin yhteistyössä paikallisten miepä-omahoitajien kanssa.
- Toiminta jatkuu toimintamallin juurtumisen pilottimallina myös syksyllä 2023.

Laajentamisen pilotin käytännön toteutus

- IPS-palvelun esittely ja keskustelu osastonhoitajan kanssa (Teija Pyykkö)
- IPS-palvelun esittely sovitusti työyhteisöpalaverissa (Lieksan työyhteisö)
- Selvitettiin löytyisikö yhteistyölle tarvetta ja kenen kanssa yhteistyötä lähdetään toteuttamaan (Lieksan psykiatrinen kuntoutus)
- Yhteinen palaveri työntekijöiden kanssa (Lieksan psykiatrinen kuntoutus)
 - Työntekijät olivat palaveriin mennessä pohtineet mahdollisia asiakasehdokkaita, joiden tilanteista keskustetiin tapaamisessa
 - Sovittiin yhteisistä asiakkuuksista ja allakoitiin yhteiset tapaamiset siten, että asiakas tuli miepän työntekijän luokse ja työhönvalmentaja osallistui palaveriin TEAMSilla
- Käynnistettiin IPS-palvelun tutustumisvaihe, jonka aikana päätettiin yhdessä jatkaako asiakas palvelussa ja sovittiin miepän kanssa tehtävästä yhteistyöstä
- Toimivaksi tavaksi todettiin 4 viikon välein toteutuvat live-asiakastapaamiset yhdessä työntekijän ja asiakkaan kanssa. Lisäksi tiedonvaihtoa toteutettiin välilläkin ja työhönvalmentaja työskenteli asiakkaan kanssa kahdestaan. Tarvittaessa työhönvalmentaja tuli tapaamaan asiakasta livenä useamminkin.

Joensuusta maakuntaan jalkautuva IPS-työhönvalmennus -konkreettinen toimintatapa

- Järjestetään alkuinfo paikallisille tiimeille, tiimit jäävät pohtimaan mahdollisia palvelusta hyötyviä asiakkaita
- Asiakasehdokaspohdinnat yhdessä tiimien kanssa erillisissä tapaamisissa. Lähdetään liikkeelle aluksi yksittäisillä asiakkailla.
- Yhteiset tapaamisajat työhönvalmentaja etänä teamsilla ja asiakas paikalla fyysisesti omatyöntekijän kanssa-prosessin vaihe 1 alkaa-tutustumisvaihe ja palvelun esittely asiakkaalle
- Seuraava tapaaminen liveinä työhönvalmentaja + asiakas
- Sovitaan miten työparina toimitaan miepä työntekijä- työhönvalmentaja
 - Esim. säännölliset tapaamiset, tiedon jakaminen
- Eteneminen prosessin mukaisesti- tapaamiset mahdollisimman paljon liveinä. Live-tapaamisessa saadaan esille asiakkaan vointi. Kuitenkin yhteydenpitoa voidaan toteuttaa myös teams:lla/puhelimitse.
- Pyrkimys tavata useita saman alueen asiakkaita samana päivänä liveinä. Kohdennetaan maakuntaan jalkautuvaan päivään myös työnantajakontaktointia sekä verkostotyötä.

Joensuusta maakuntaan jalkautuva IPS-työhönvalmennus-toimintamalli

- Työhönvalmentajat liikkuvat maakunnan alueelle keskitetysti Joensuusta käsin
- Työhönvalmentajilla on aluejako, jossa jokainen vastaa tietyn alueen asiakkaiden prosesseista
 - Hyöty: Siun soten eri alueiden miepä-tiimien, yhteistyöverkoston ja työnantajaverkoston kanssa tehtävä yhteistyö keskitetään tietyille työhönvalmentajille.
 - Tuttuus ja tunnettuus
- Mallissa maksimissaan puolet asiakkaista voivat olla maakunnan asiakkaita ja puolet Joensuusta
 - Huomioitava pitkät välimatkat ja liikkuminen
 - Kauemmas maakuntaan liikuttaessa työpäivä toteutetaan siellä-useampi asiakas- ja työnantaja tapaaminen saman päivän aikana
- Tilojen käyttö maakunnassa, miepän tiloissa tai voi selvittää kunnalta mahdollisuutta käyttää esim. työllisyyspalveluiden tiloja
 - Laatumukaisesta asiakastapaamisesta on hyvä toteuttaa asiakkaan luonnollisissa ympäristöissä
- Osan työhön liittyvistä tapaamisista voidaan toteuttaa myös etäyhteydellä
- Työhönvalmentajien ja tiimivastaavan työtä ohjataan keskitetysti, lähiesimies Joensuussa
 - Työhönvalmentajien tiimin konkreettiset tapaamiset ja tiimivastaava ovat Joensuussa

Maakunnassa paikallisesti toteutettu IPS-työhönvalmennus

- Tulevaisuudessa toimintamallina voisi olla myös maakunnassa paikallisesti tapahtuva IPS-työhönvalmennus
- Työhönvalmennus sijoittuu paikallisiin Miepä-palveluihin
- Yksi työhönvalmentaja vastaa lähikuntien asiakkaiden työhönvalmennuksesta ja verkostoyhteistyöstä
 - Työhönvalmentajat sijoittuvat paikallisesti/ asuvat lähellä toimintoja
- Liikkuminen vain lähikuntien alueella
 - Asiakastyöhön jää enemmän aikaa, kun liikkumista Joensuun ja maakunnan välillä ei ole
- Työhönvalmentajien tiimi rakentuu kuitenkin maakunnallisesti ja heillä on yksi tiimivastaava
 - Varmistetaan IPS-työhönvalmennuksen laatuksiteereiden mukainen työskentely, toimintamallin samansuuntaisuus ja ylläpitäminen koko Siun soten alueella
 - Työhönvalmentajien lähiesimies on kuitenkin paikallinen osastonhoitaja

Siun soten IPS-työhönvalmennus syksyllä 2023 1/2

- Syksyllä 2023 palvelu jatkuu Siun soten Miellä:n omana palveluna aluksi Joensuusta maakuntaan jalkautuvana mallina
 - Palvelu on juurtunut osaksi palvelukenttää- kysyntä ja tarve olemassa, palvelu on tunnistettu
 - Resurssointi syksyille 2 työhönvalmentajaa + 1 tiimivastaava,
 - Tiimivastaava jatkaa osana työtään toimintamallin juurruttamis- ja laajentamistyötä koko Pohjois-Karjalan mielenterveys- ja päihdepalveluihin
 - Asiakastapaamiset jatkuvat Joensuussa sovitusti Luotsin tiloissa
- Pohjoisen alueen pilotti-asiakastyö jatkuu
 - Pilotoinnin näkökulmasta jalkautuminen syksyllä myös muille alueille suunnitellusti
- Työhönvalmentajien aluejako
 - Eri alueiden yhteistyö miellä-tiimien, yhteistyöverkoston ja työnantajaverkoston kanssa keskitetysti tietyillä työhönvalmentajilla.
- THL:n hanketelakat jatkuvat joka toinen viikko, valtakunnallinen koordinaatio toimintamallin ylläpitämisen näkökulmasta

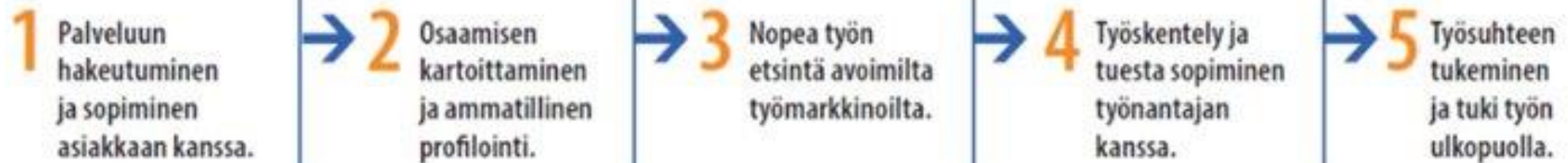
Siun soten IPS-työhönvalmennus syksyllä 2023 2/2

- Kohderyhmä rajausta poistuu.
 - Keskiössä vahva miepä-yhteistyö-työhönvalmentaja ja omahoitaja
 - Työhönvalmennuksen palvelu osana asiakkaan hoito- ja kuntoutussuunnitelmaa
 - Asiakasmäärien nouseminen
 - Esim. miepä-palveluiden lisäksi Joensuun työllisyyspalveluissa tunnistettu palvelusta hyötyviä miepä-asiakkaita, jotka nyt hankkeen kohderyhmän ulkopuolella
- Jatkotyöskentelyn tueksi koottu ”Huomioitavia asioita IPS-jatkotyöskentelyssä ” , kts.”IPS työhönvalmennus Siun sotessa”-kansio.

Työhönvalmentajien määrä

- Hankkeen aikana 3 työhönvalmentajaa ja tiimivastaava sijoittuneet keskiselle alueelle työhönvalmennustyöhön
 - Asiakkaita tällä hetkellä noin 20/ työhönvalmentaja
- Jatkossa työhönvalmentajat jakavat Siun soten alueet ja jakavat työaikansa sekä keskisen alueen että maakunnasta tulevien asiakkaiden välillä
 - Tällä hetkellä 10 asiakastapaamista viikossa on optimaalinen määrä ja asiakkaita tavataan joka toinen viikko.
 - 30 asiakasta voi valmentaa, jos asiakkaat ovat työhönvalmennuksen prosessin eri vaiheissa
 - 20 asiakasta silloin, jos kaikilla on aktiivivaihe (prosessin vaiheet 1-3) menossa, mikä vaatii myös työhönvalmentajalta paljon työnantajakontakteja ja työn etsintää, tukiasioiden selvittelyä ja TE-palvelun kanssa tehtävää yhteistyötä
- Joensuusta maakuntaan jalkautuvassa maakunnallisessa mallissa
 - Max 25 asiakasta, joista kaikki eivät voi olla aktiivivaiheessa tiiviillä tuella olevia
 - Asiakkaista enintään puolet voi olla maakunnan asiakkaita (PK-Sotun Tuike-mallista saatu kokemustieto)
- Huomioitava, että työhönvalmentajien työaika kuluu myös ei-asiakastyöhön:
 - Osallistuminen Miepä-hoitotiimeihin, verkostotyö, työyhteisön tiimirakenne ja tapaamiset, työnantajakontaktointi yms.

IPS-työhönvalmennus käytännössä ja työhönvalmennuksen prosessi Siun sotessa



Laatukriteereihin perustuva tuetun työllistämisen työhönvalmennus

- Laatukriteereihin perustuvan tuetun työllistämisen IPS-työhönvalmennuksen keskeiset periaatteet on kirjattu 25 laatukriteeriin
 - Palvelun henkilöstö, palvelun johtaminen, palvelun sisältö
 - Laatukriteerit on pisteytetty ja ne kuvaavat tavoitetilaa
 - Tutkimuksellisesti todettu vaikuttava työhönvalmennuksen malli
- Laatukriteeristö on tuottanut yhdysvaltalainen IPS Employment Center
 - Näyttöön perustuva IPS-toimintamalli on jatkokehitetty tuetun työllistämisen toimintamallista parantamaan vakaviin mielenterveyden häiriöihin sairastuneiden henkilöiden työllistymistä tukevien menetelmien laatua
 - Sovellettavissa myös muihin tuetun työllistämisen työhönvalmennuspalveluihin
- Laatukriteereiden mukaisessa työhönvalmennuksessa korostuu tuetun työllistämisen viisi vaiheinen prosessi, jossa erityistä on, että valmennus ja kuntoutus on pitkäkestoista ja tapahtuu myös pääasiassa työpaikoilla.
- Laatukriteeristö ja toiminnan arviointi-kansio tarkemmin ”IPS työhönvalmennus Siun sotessa”-materiaalissa.
- Materiaalissa mukana myös työhönvalmennuksen prosessikuvaus tarkemmin kansiossa ”Työhönvalmennuksen toimintamalli Siun sotessa”.

Laatukriteereihin perustuva tuetun työllistymisen IPS-työhönvalmennus

TYÖHÖNVALMENNUKSEN 8 PERIAATETTA

1. Palvelu on avoin jokaiselle, joka haluaa osallistua työelämään
2. Tavoitteena työllistyminen avoimille työmarkkinoille
3. Nopea työnetsintä
4. Työhönvalmentajat luovat tiiviit yhteistyösuhteet työnantajiin
5. Työnhaun lähtökohtana on asiakkaan omat mielenkiinnon kohteet
6. Henkilökohtainen jatkuva tuki
7. Työhönvalmennus on integroitu muuhun työllistymistä tukevaan toimintaan
8. Etuusneuvonta on osa työhönvalmennusta

LAATUKRITEERIT:

Linkki: Tuetun työllistymisen IPS-työhönvalmennuksen laatukriteerit

1. Asiakasmäärä – tiedetään prosessin lopussa
2. Fokus työhönvalmennuksessa – tiedetään prosessin lopussa
3. Kokonaisvaltainen palvelu
4. Työhönvalmennuksen ja psykiatrisen hoidon yhteen sovittaminen toteutuu tiimityöskentelyn kautta
5. Palveluiden yhteen sovittaminen toteutuu tiiviin tiimityöskentelyn kautta
6. Yhteisasiakkaat ja työskentely asiakkaan työllistymistä tukevien keskeisten yhteistyötahojen kanssa
7. Työhönvalmennuksen tiimi
8. Työhönvalmennuksen tiiminvetäjän rooli
9. Palvelun avoimuus
10. Pyrkimys työllistyä avoimille työmarkkinoille
11. Johdon tuki tuetun työllistymisen IPS-työhönvalmennukselle

PALVELUN HENKILÖSTÖ
Kriteerit 1-3

PALVELUN
JÄRJESTÄMINEN
Kriteerit 4-11

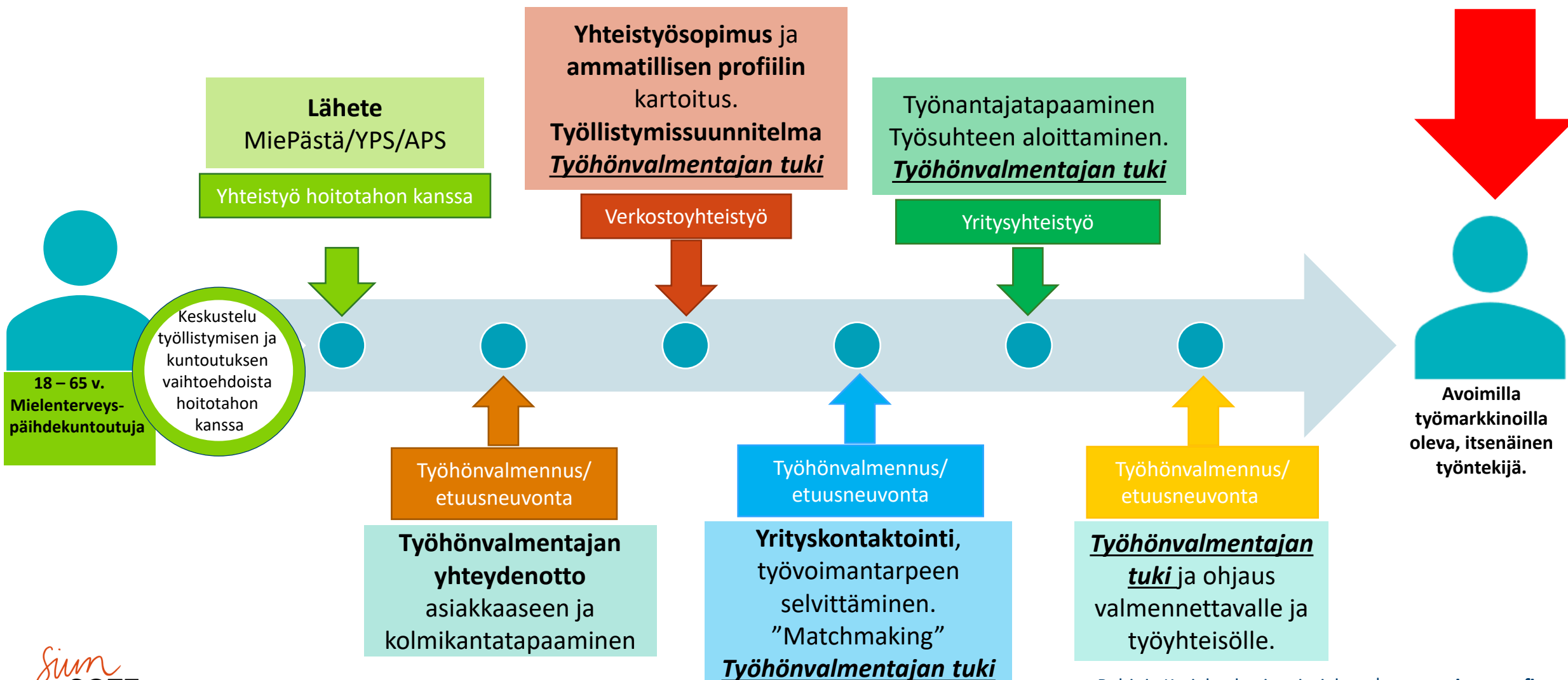
LAATUKRITEERISTÖ JATKUU:

12. Taloudellisia etuuksia koskeva neuvonta
13. Mielenterveyden häiriöstä kertominen työpaikalla
14. Jatkuva työhön perustuva ammatillinen arviointi
15. Nopea työnhaku avoimilla työmarkkinoilla
16. Henkilökohtaisesti räätälöity työnhaku
17. Suhteen luominen työnantajiin (olemassa olevien ja uusien työtehtävien kartoittaminen ja niistä neuvottelu) – Tiivis yhteys työnantajiin
18. Suhteen luominen työnantajiin (olemassa olevien ja uusien työtehtävien kartoittaminen ja niistä neuvottelu) – Työnantajayhteyksien laatu
19. Töiden monimuotoisuus
20. Työnantajien monimuotoisuus
21. Avoimille työmarkkinoille sijoittuva työ
22. Yksilöllinen rinnalla kulkeva tuki
23. Kestoltaan rajaamaton palvelu
24. Lähiyhteisössä tapahtuvat palvelut
25. Aloitteellinen ja aktiivinen sitouttaminen toimintaan

IPS-toimintamallissa työn tukena lomakkeet

- Suunnitelmallisen työn tueksi:
 - Työnhakusuunnitelma, suunnitelma työsuhteen aikaisesta tuesta ja opintoihin liittyvä suunnitelma.
- Asiakastyön tueksi:
 - Työhönvalmennukseen ohjautuminen (lähete), työhönvalmennuksen aloittaminen (yhteistyösopimus), ammatillinen profilointi, työskentely työnantajien kanssa, työsuhteen aloittaminen, työsuhteen lopettaminen, työhönvalmennuksen jälkeen
- Lomakkeet liitetty ”IPS työhönvalmennus Siun sotessa”-materiaaliin.

IPS Sijoita ja valmenna asiakkaan palvelupolku



Asiakkaan ohjautuminen IPS-työhönvalmennuspalveluun

- IPS-toimintaan ohjautuvien asiakkuuksien ikä- ja diagnoosirajat poistuvat
- Asiakasohjaus IPS-palveluun tapahtuu pääasiassa asiakkaan omahoitajan tai lääkärin kautta
- Asiakkaan IPS-tarpeen tunnistaminen voi tapahtua myös muiden työntekijöiden toimesta, mutta työparina työhönvalmentajalle toimii pääasiassa asiakkaan omahoitaja
- Mikäli asiakkaan kanssa työskentelee moniammatillinen tiimi, kuten aikuispsykiatrian poliklinikalla, niin yhteistyöstä IPS-työhönvalmentajan kanssa sovitaan yhdessä tiimin kanssa

Vaihe 1 = IPS-työhönvalmennuksen aloitus 1-2 tapaamista :

IPS-työhönvalmennuksen tutustumisvaihe 1-2 tapaamista (TÄRKEÄ VAIHE!)

- Toteutetaan aina yhteistyössä asiakkaan miepä-palveluiden työntekijän kanssa
 - Muutos nykyiseen toimintatapaan: Tutustumisvaiheen ainakin toinen tapaaminen toteutetaan yhdessä miepän työntekijän kanssa.
 - Huomioitava aikataulujen yhteensovittaminen ja vaikutus prosessin aloituksen ”hidastumiseen”
- Tutustumisvaiheessa voi olla mukana asiakkaan toiveesta myös hänen läheisiä tai verkoston muita työntekijöitä
- Tutustumisvaiheen sisältö ja IPS-työhönvalmennuksen aloitus:
 1. Asiakas tavataan ja keskustellaan, mitä IPS-työhönvalmennus tarkoittaa.
 2. IPS-Työhönvalmennus on vapaaehtoinen palvelu eikä siihen osallistuminen tai palvelusta kieltäytyminen vaikuta asiakkaan etuuksiin tai aiheuta esim. sanktioita työllisyyspalveluissa
 3. Tutustumiskäynnille voi tulla yksinään tai ehdottomasti voi pyytää mukaan läheisen tai itselleen tärkeän työntekijän esim. asumispalveluista
 4. Selvitetään asiakkaan toiveita, tilannetta ja hänen olemassa olevaa palveluverkostoa
 5. Sovitaan IPS-yhteistyön käynnistymisestä ja sovitaan miepän työntekijän sekä asiakkaan verkoston kanssa toteuttavasta yhteistyöstä
- Maakunnan alueella tutustumisvaihe voidaan toteuttaa myös TEAMS-tapaamisena esimerkiksi siten, että asiakas on miepän työntekijän kanssa samassa tilassa

Vaihe 2 = Osaamisen kartoittaminen ja ammatillinen profilointi 2-3 tapaamista - ”pohtijoilla” jopa 5 tapaamiskertaa:

Keskiössä on tutustumisen jatkaminen ja suunnitelman tekeminen:

- Ammatillisen profiloinnin lomakkeen täyttäminen
- Asiakkaan yhteistyöverkoston selvittäminen ja yhteistyöstä sopiminen
 - Verkoston selvittäminen ja yhteistyön tekeminen verkoston kanssa on tärkeää! Estetään päällekkäisen työn tekeminen!
 - Työttömien asiakkaiden osalta yhteistyö TE-asiiantuntijan/TYP-verkostoston/kunnan työllisyyspalvelun kanssa. Yhdessä päivitetään asiakkaan aktivointisuunnitelmaa tai monialaista työllistymissuunnitelmaa.
 - Asumispalvelun toimijoiden kanssa tiivis yhteistyö – tukevat asiakasta osaltaan työllistymiseen
 - Kelan kuntoutuspalveluiden esim. Nuotti-valmennuksen tai TEAK-siirtymävaiheen yhteistyö – ohjaavat IPSiin
 - Etuustilanteen selvittäminen ja yhteistyö edunvalvonnan kanssa – vaikutukset prosessin vaiheisiin huomioitava
- Asiakas itse ei aina hahmota tai muista, missä palveluissa hän on tai on ollut, joten työhönvalmentajan etuna on se, että tuntee paikalliset kuntoutuspalveluiden toteutuspaikat ja verkoston toimijat.
- Työllisyysuunnitelman täyttäminen
 - Työnhakijaksi ilmoittautuminen
- Ammatillisen profiloinnin tukena voidaan hyödyntää erilaisia työmenetelmiä.
 - Esim. vahvuudet –tehtävä, ammatinvalintatesti, elämänjana, tavoiteportaati, mielenterveyden käsi ym. työmenetelmät, joita voi täyttää yhdessä tai antaa kotona täytettäväksi
- Edetään aina asiakkaan tilanteen ja toiveen mukaisesti esim. tehdään työnhakua jo ammatillisen profiloinnin aikana.

Vaihe 3 = Työn etsintä

- Asiakkaan tilanteesta riippuen tehdään limittäin 2- ja 3 -vaihetta samanaikaisesti
 - Työllistymissuunnitelman tekeminen loppuun
 - CV:n tekeminen
 - Työhaastatteluun valmentautuminen ja treenaaminen
 - Etuustilanteen selvittäminen jatkuu – ansaintarajat ja ulosoton vaikutus palkkatuloon
 - Työpaikkojen hakemista ja työnantajakontakteja sekä tutustumiskäyntejä
 - Eri opiskeluvaihtoehtojen selvittäminen ja tutustuminen yhdessä asiakkaan kanssa
 - Tuetaan asiakkaan tarvitsemissa asioissa, kuten opetellaan liikkumaan linja-autolla matkat mahdolliseen työpaikkaan ja selvitetään linja-autojen bussivuoroja
- TE-palvelun kanssa tehtävää yhteistyötä jatketaan ja päivitetään suunnitelmia
 - Päivitetään aktivointisuunnitelmaa tai monialaista työllistymissuunnitelmaa
 - Selvitetään palkkatukioikeus ja järjestetään tarvittavat lääkärintodistukset esim. palkkatukea varten
- Yhteistyön vahvistaminen miepä ja muun verkoston kanssa koko prosessin ajan

Vaihe 4 = Työskentely työnantajan kanssa

- Työhaastattelutilanteeseen valmistautuminen ja työhaastattelun toteutus
 - Ollaan mukana, mikäli asiakas tahtoo
- Työsuhteen aloittaminen ja tehdään suunnitelma työsuhteen aikaisesta tuesta
 - Tarvittaessa työnkuvan, työtehtävien ja työajan muokkaaminen vastaamaan asiakkaan osaamista ja jaksamista.
- Sovitaan yhteistyöstä työnantaja-asiakkaan kanssa
 - Selvitetään työnantajan tarpeet ja toiveet; millaisiin asioihin työnantaja tarvitsee tukea.
 - Kaikilla asiakkailla ei toteudu tämä vaihe lainkaan. Osa asiakkaista kieltää yhteydenpidon työnantajan kanssa. Tällöin asiakasta tuetaan työnantajalle esille tuotavista asioista
- Yhteistyö Miepä-palveluiden kanssa jatkuu:
 - Yhteistyö hoitotahon kanssa on sovittua ja säännöllistä ja liittyy ns. tilannetsekkaukseen, onko asiakkaan tilanteessa, voinnissa ja jaksamisessa mitään muutoksia
 - Työn aloitus usein voi vaikuttaa vointiin heikentävästi ja työhönvalmennus tarjoaa siihen tuen
 - Yhteistyötä tehdään aina tilanteessa, jossa asiakkaan voinnissa tapahtuu jotain muutosta
 - Yhteistyö tapahtuu sekä tapaamisten, Teams-viestinnän, puheluiden ja asiakaskirjausten kautta.

Vaihe 5 = Työsuhteen aikainen tuki

- Työsuhteen aikainen tuki on erityisen tärkeää työn aloituksen vaiheessa, jossa asiakkaaseen ollaan tiiviisti yhteydessä. Tuetaan työn alkua ennen ensimmäistä työpäivää ja ensimmäisinä työpäivinä kysellään kuulumisia
- Työsuhteen aikainen jatkuva tuki:
 - Toteutuu suunnitelman mukaisesti niin asiakkaan kuin työnantajan kanssa
 - Yleensä esim. 1 krt/kk – tällöin IPS-asiakkuus on ns. aktiivinen
 - Pyritään tapaamaan työaikana, mutta jos asiakas ei ole halunnut kertoa työnantajalle työhönvalmentajan tuesta, niin tavataan asiakasta työajan ulkopuolella esim. klo 16.00 asiakkaan työpaikan lähellä esim. kahviossa
 - Muutostilanteissa reagoidaan aina nopeasti ja tarjotaan asiakkaan tai työnantajan tarvitsema tuki
- Työsuhteen aikainen ylläpitävä tuki:
 - On tärkeää linjata, mitä on ylläpitävä tuki ja miten pitkään se kestää.
 - Asiakkaan tilanteen ollessa tasainen, ylläpitävä tuki voisi olla esim. 2 krt/vuosi kontakti sekä asiakkaaseen että työnantajaan ja yhden vuoden seuranta –aika.

IPS- työhönvalmennuspalvelun päättyminen

- IPS-asiakkuus ja työhönvalmennus voi päättyä asiakkaan toiveesta milloin tahansa
- IPS-asiakkuus päättyy ylläpitävän tuen jälkeen
 - Mikäli tuen tarve aktivoituu, niin asiakas voi olla yhteydessä ja ”käynnistetään” aktiivisempi IPS-asiakkuus
- IPS-asiakkuus voidaan päättää tilanteessa, jossa asiakasta ole tavoitettu useista yrityksistä huolimatta eikä hän ole ollut yhteydessä työhönvalmentajiin
 - IPS-palvelun päättäminen ei saisi perustua siihen, että asiakas ei saavu paikalle ja mutta on realismia päättää palvelu, jos asiakasta ei saada sitoutumaan toimintaan. Tällainen asiakas vie paikan joltakin kiinnostuneelta, potentiaaliselta asiakkaalta
 - THL:n ohjeistaa, että asiakkuuden voi päättää, jos ei useista yrityksistä huolimatta tavoiteta asiakasta 2 kk aikana.
 - IPS-Laatuksiteerien mukaan asiakkaan tavoittamiseksi pitäisi esim. toteuttaa useita kotikäyntejä. Tämä Ei toteudu meidän IPS-palvelussa eikä nähdä sopivaksi toimintatavaksi. Liittyisikö tämä näkökulma enemmän siihen kohderyhmään ja ympäristöön, johon IPS on alun perin kehitetty eli vaikeasti psykoosisairaiden kohdalla poliklinikkatyöskentelyyn.
- IPS-asiakkuus voidaan päättää tilanteessa, jossa palvelu ei etene ja useista yrityksistä huolimatta tilanne on jämähtänyt paikoilleen
 - Todetaan, ettei palvelu ole tässä hetkessä ajankohtainen ja etsitään asiakkaalle tilanteeseen sopiva tuki/palvelu
 - IPS-palvelu voidaan aina aloittaa uudestaan, kun asiakkaan tilanne, toimintakyky ja vointi sen sallivat.
- IPS-asiakkuutta ei kuitenkaan päätetä kevyin perustein ja tilannetta seurataan pitkään sekä huomioidaan asiakasryhmälle ominainen voinnin vaihtelu.

Otos IPS-asiakasjakauma IPS prosessissa 3/2023 – otantahetkellä 43 asiakasta

IPS-prosessin vaiheessa olevat asiakkaat:

- 1 vaiheessa = 6 asiakasta
- 2 vaiheessa = 7 asiakasta
- 3 vaiheessa = 14 asiakasta
- 4 vaiheessa = 1 asiakas
- 5 vaiheessa = 11 asiakasta
- 4 asiakkaasta ei ole merkintää prosessin vaiheesta

IPS-asiakkaiden hoitosuhteen tiheys:

- 2 viikon välein = 2 asiakasta
- 3 viikon välein = 3 asiakasta
- 1 krt / kk = 20 asiakasta
- 3 kk välein = 1 asiakas
- 2 krt/vuosi tai harvemmin/tarvittaessa = 10 asiakasta
- 8 asiakkaan kohdalla ei ole merkintää tai tiedossa hoitosuhteen tiheys
- 4 asiakasta käy terapiassa, jolloin hoitajalla ei ole säännöllistä kontaktia, paitsi injektiossa käyvien asiakkaiden osalta.

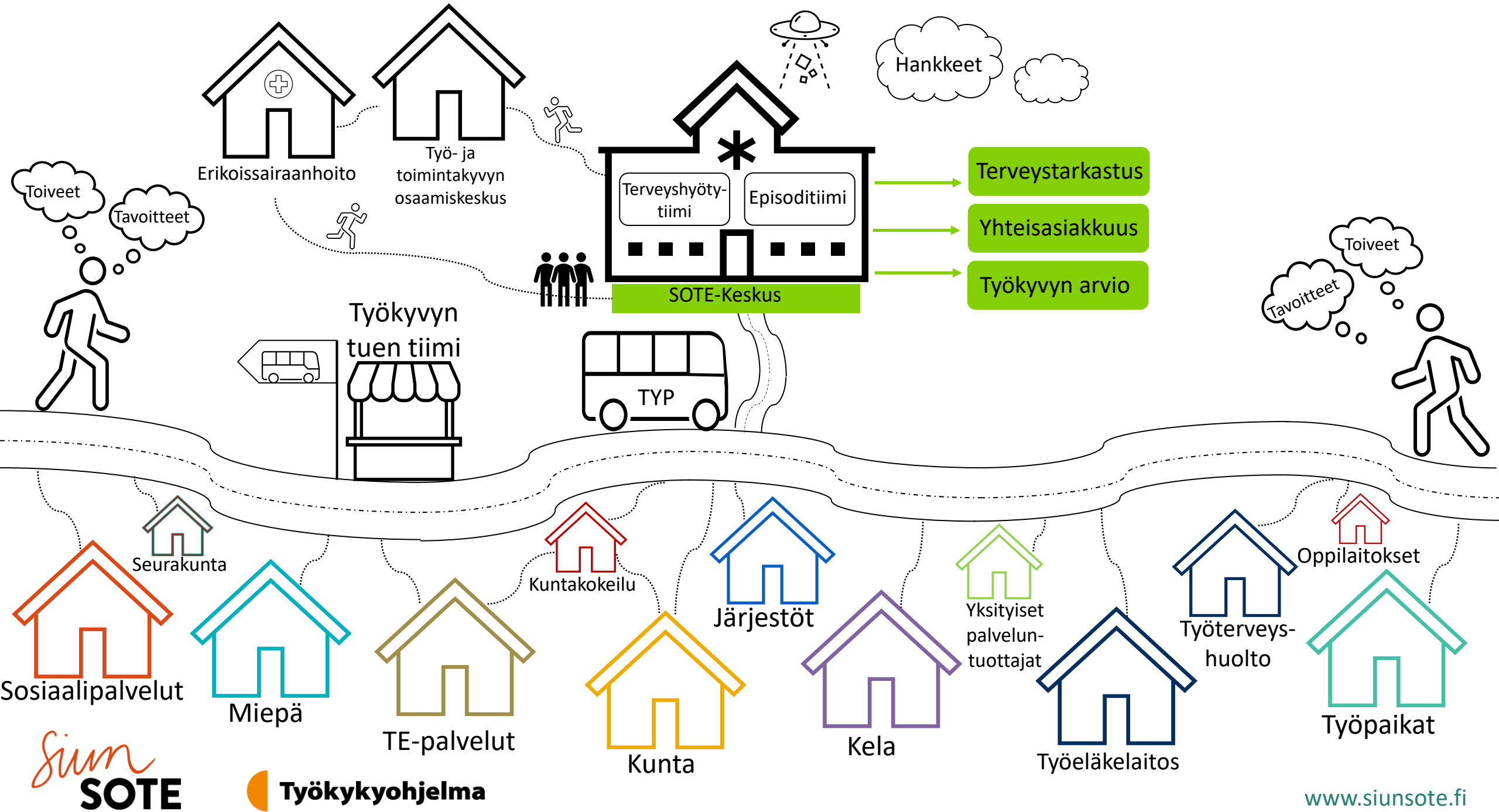
Otos IPS-asiakasjakauma 3/2023 – palvelussa otantahetkellä 43 asiakasta

Aikuispsykiatrian poliklinikan asiakkaat (yht. 6 asiakasta):

- 5 psykoosiryhmän asiakasta
- 1 käyttäytymisterapeuttisen työryhmän asiakas
- Näistä 3 asiakkaan siirtyminen juuri tapahtunut/tapahtumassa Miepän palveluihin: 2 Miepän psykiatrisen kuntoutuksen injektoryhmän asiakkuuteen ja 1 Miepän
- Miepä Psykiatrisen kuntoutus (yht. 19 asiakasta):
 - 12 vastaanottotiimin asiakasta
 - 5 ryhmämuotoisen hoidon tiimin asiakasta (4 injektoryhmän asiakkaita, 1 ylläpitoryhmän asiakas)
 - 2 Psykiatrisen kuntoutuksen kuntoutustiimin asiakasta
- Miepä Päihdepalvelukeskus (yht. 1 asiakas)
- Miepä Terveysasemien vastaanotto (yht.17 asiakasta):
 - 6 Miepä Niinivaara
 - 5 Miepä Siilainen
 - 1 Miepä Rantakylä
 - 1 Pyhäselkä
 - 4 Miepä –ei tarkempaa merkintää tilastossa?

IPS työhönvalmennuksen verkostoyhteistyö Pohjois-Karjalassa

IPS-palvelun asiakkuuksien tunnistaminen voi tapahtua missä tahansa



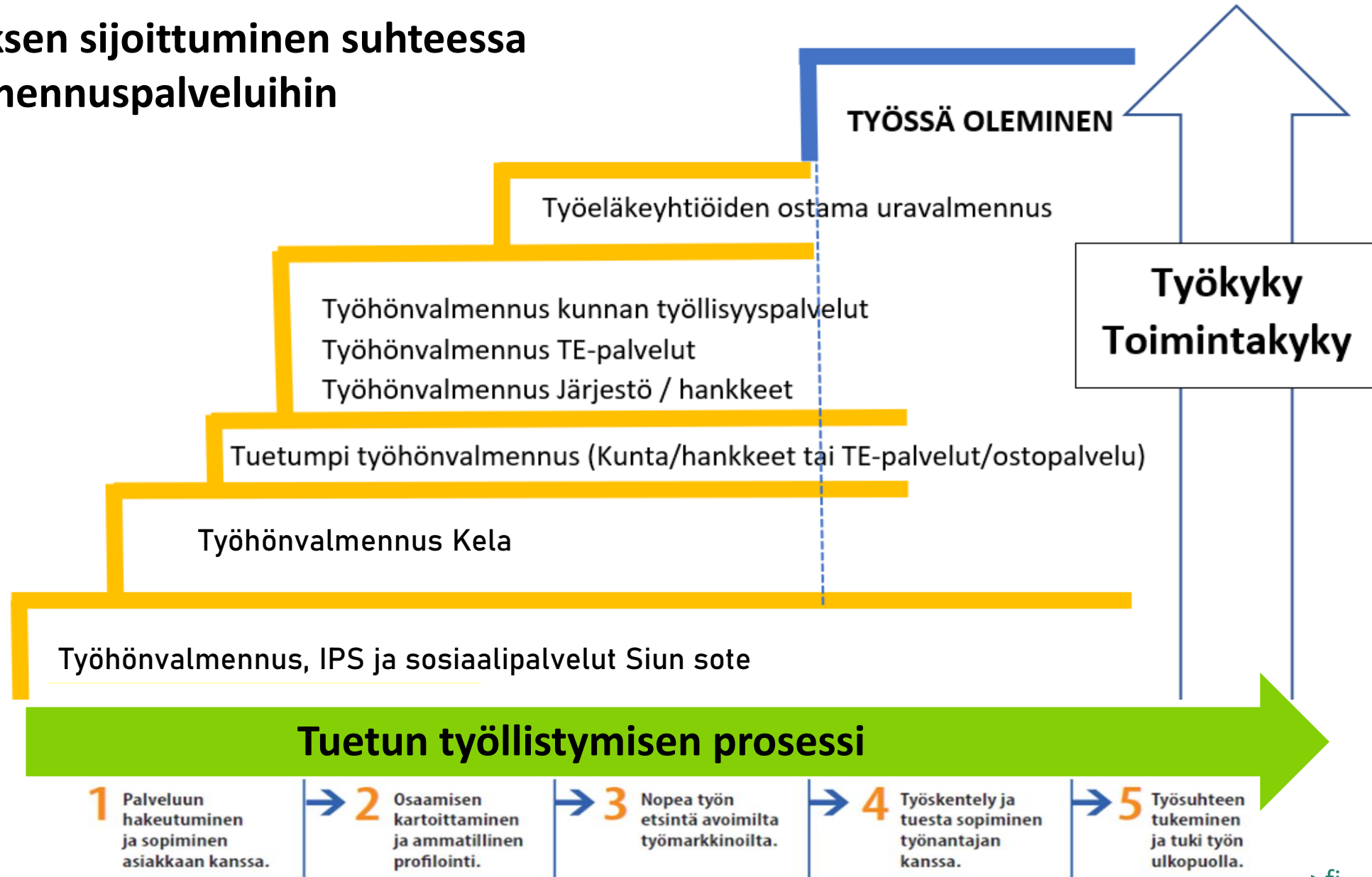
IPS-asiakkaan verkostoyhteistyö

- Tunnistettu, että IPS-asiakkaat voivat käyttää yhtäaikaisesti useita verkoston eri palveluita
 - Sekä Siun soten sisäisiä sosiaali- ja terveystalveluita että verkoston toisten toimijoiden palveluita, kuten esimerkiksi TE-palvelut ja Kela
- Verkostoyhteistyössä keskeistä on, että asiakkaalle laaditaan yhteinen suunnitelma, jotta välttään päällekkäiseltä työtä
 - Vastuunjaosta sovitaan yhteisesti
 - Yhteinen suunnitelma ja tiedon vaihto lisää luottamusta ja palveluiden vaikuttavuutta sekä tehokkuutta.
- Asiakas itse tietää selkeästi, kenen palvelussa on missäkin prosessin vaiheessa, mihin on menossa ja kuka häntä tukee palveluprosessin eri vaiheissa.

Keskiössä asiakkaan ohjautuminen oikeaan työhönvalmennuksen palveluun

- Pohjois-Karjalassa palveluverkostossa työhönvalmennuspalveluita toteuttaa useampi toimija.
- Todettu, että verkoston toimijoiden työhönvalmennuksen palveluissa toteutetaan työhönvalmennuksen prosessia eri tasoisesti.
- Huomioitava, että palveluverkoston toiset toimijat eivät tarjoa riittävän vahvan tuen työhönvalmennusta IPS-työhönvalmennuksen asiakaskohderyhmälle, jossa korostuu myös yhteistyö hoitotahon kanssa.
- IPS-palvelun asiakkuuksien tunnistaminen voi tapahtua missä tahansa verkoston palveluissa.
- Asiakaskohderyhmästä on kuitenkin tunnistettava ne asiakkaat, jotka pärjäävät ensisijaisten palveluiden tuella, jotta palvelu voidaan kohdentaa niille asiakkaille, jotka tarvitsevat vahvinta tukea työllistyäkseen.

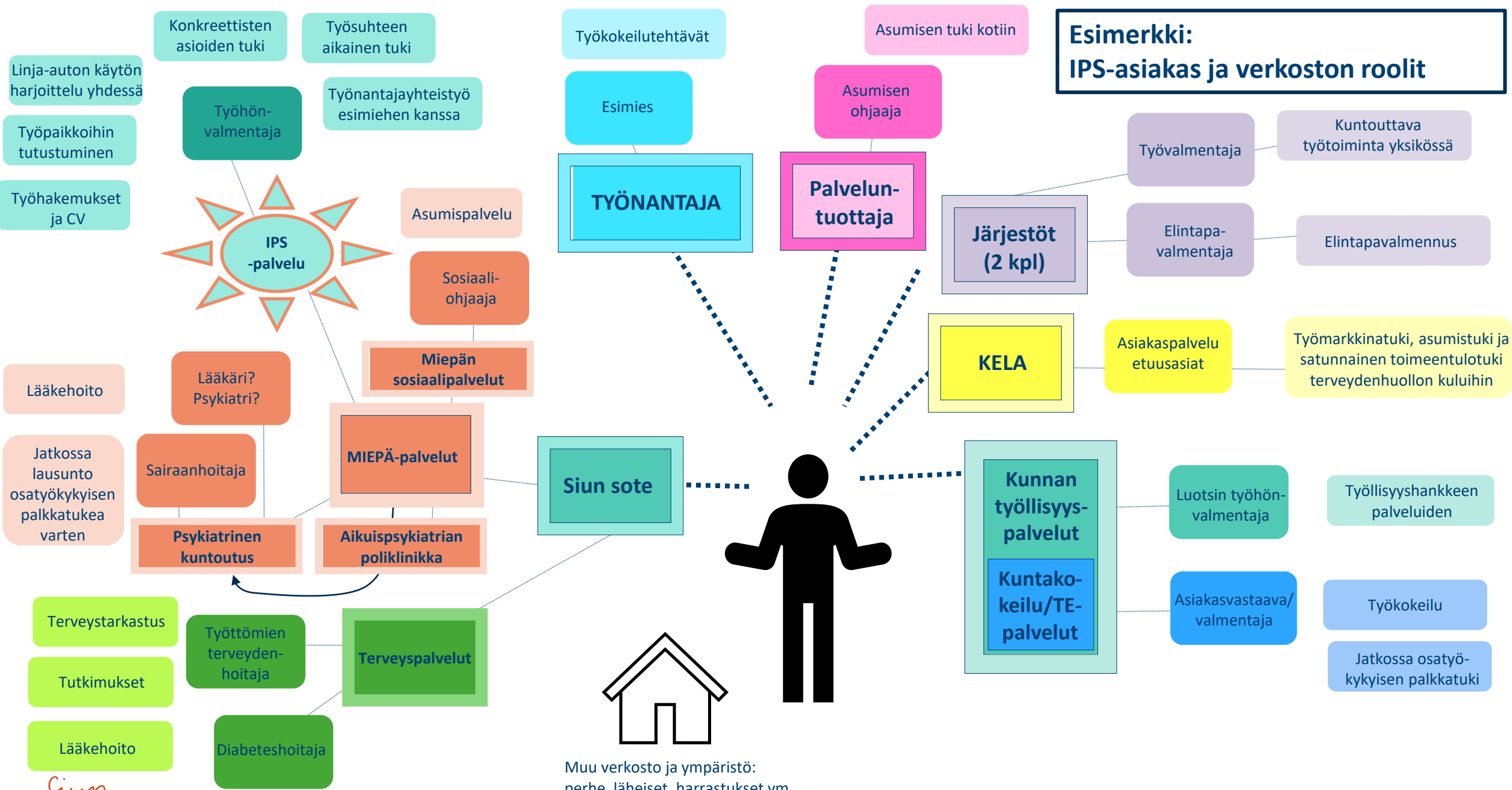
IPS työhönvalmennuksen sijoittuminen suhteessa verkoston työhönvalmennuspalveluihin Pohjois-Karjalassa



IPS työhönvalmentajan rooli verkostotyössä

- Tunnistaa, että asiakas voi käyttää yhtäaikaisesti monen eri toimijan palveluita.
- Tukee oman työtehtävänsä ja roolinsa mukaisesti asiakasta palveluiden käytössä.
 - Esim. työ ja etuuksien yhteensovittaminen
- • Pyytää/osallistuu saattaen vaihto tapaamiseen asiakkaan nivelvaiheissa:
 - Varmistaa osaltaan tiedon siirtymisen
- Tunnistaa työhönvalmennuksen osaksi asiakkaan psykiatrista hoito ja kuntoutussuunnitelmaa sekä asiakkaan muuta palvelukokonaisuutta ja
- Toteuttaa työhönvalmennuksen palvelua sovitusti.
 - Suunnittelee, toteuttaa ja arvioi palvelua tavoitteellisesti yhdessä asiakkaan ja myös palveluun lähettävän tahon kanssa
- Tunnistaa, että asiakas on toimintakykynsä ja tarpeidensa näkökulmasta oikeassa palvelussa ja tarvittaessa ohjaa asiakasta toisen palvelun piiriin.

Esimerkki: IPS-asiakas ja verkoston roolit



Muu verkosto ja ympäristö:
perhe, läheiset, harrastukset ym.

Yhteistyö Joensuun työllisyyspalveluiden - Luotsin kanssa 1/2

YHTEISTYÖ ON KOETTU KAIKKIEN OSAPUOLTEN KANNALTA TOIMIVAKSI JA TÄRKEÄKSI

- Asiakkaita on tavattu pääasiassa Luotsin tiloissa ja se on koettu hyväksi toimintatavaksi myös toipumisorientaation näkökulmasta
 - Asiakkaat ovat tykänneet tapaamispaikasta ja sinne on ollut helppo tulla
 - Tilojen tuttuus madaltaa kynnystä osallistua myös muihin työllisyyspalveluiden toimintoihin
 - Yhteiskäytössä olevien asiakastapaamistilojen saatavuudessa on ollut välillä haasteita
- Luotsin palvelut ovat olleet myös IPS-asiakkaiden käytössä, mikä on ollut todella hyvä asia
 - Onnistu työhaastattelusta –palvelua on hyödynnetty paljon
 - Sähköisen oppimisympäristön käyttäminen – valmennuksia ym. palveluita on voitu käyttää myös IPS-työhönvalmennuksen asiakkaille
- Työllisyyspalveluiden kanssa tehdään tiivistä yhteistyötä asiakkaan asioissa mm. suunnitelmien tekeminen ja päivittäminen yhdessä. Erittäin tärkeä yhteistyökumppani työhönvalmentajalle Miepä-työntekijän lisäksi.
- Hankkeen aikana Luotsin työhönvalmentaja on jäänyt taustalle ”seuraamaan” tilannetta, mutta jos IPS-palvelu on pysyvää, niin työhönvalmennus siirtyy Luotsilta IPS:n työhönvalmentajalle
- Yhteistyön tekeminen on helpompaa, kun ollaan yhteisissä tiloissa ja tullaan toisillemme tutuiksi.

Yhteistyö Joensuun työllisyyspalveluiden - Luotsin kanssa 2/2

YHTEISTYÖ ON KOETTU KAIKKIEN OSAPUOLTEN KANNALTA TOIMIVAKSI JA TÄRKEÄKSI

- Myös yhteistyöverkostossa tunnistetaan IPS-palveluista hyötyvät asiakkaat. Työllisyyspalveluista tehdyt yhteydenotot ja asiakasohjaukset ovat olleet oikeanlaisia ja asiakkaat jääneet usein IPS-työhönvalmennukseen.
- IPS-asiakkuuksien tunnistaminen on helpompaa ja IPS-palvelu pysyy paremmin mielessä, kun ollaan fyysisesti samoissa tiloissa. Läsnäolo mahdollistaa sen, että Luotsin työntekijät voivat konsultoida omien asiakasehdokkaiden osalta IPS-työntekijöitä helpommin.
- Työllisyyspalveluiden näkökulmasta IPS-palvelun asiakaskohderyhmä tarvitsee erityistä osaamista, paljon enemmän aikaa, työtehtävien räätälöintiä ja työnantajayhteistyöhön ”normaalia” työhönvalmennusta tiiviimpää työskentelyä, jota työllisyyspalveluissa ei pystytä asiakkaalle tarjoamaan. Erityisesti yhteys omahoitotahon kanssa on merkityksellistä IPS-palvelussa.
- Hankkeen aikana toteutettiin työnantajakontaktointiin liittyvän PowerBI -alustan yhteistä käyttöä. Tätä ei koeta tarpeelliseksi jatkaa.

Yhteistyö KELA:n kanssa

- Hankkeen aikana IPS työhönvalmentajilla on ollut käytettävissään asiakkaiden etuusneuvonta-asioissa suora yhteys Kelaan, joka on nopeuttanut asiakkaiden prosessien eteenpäin viemistä ja varmistanut asiakkaan saaman etuusneuvonnan.
- Tarve yhteistyön jatkamiselle on edelleen ja varmistettava, miten tämä voisi mahdollistua käytännössä hankkeen jälkeen.
- Yhteinen ammatillinen suunnitelma ja tiedon vaihto myös Kelan näkökulmasta nopeuttaa ja tehostaa asiakkaan prosessia, vähentää päällekkäistä työtä ja sujuvoittaa palvelukokonaisuutta.

IPS-työhönvalmennuksen keskeiset yhteistyökumppanit



POHJOIS-KARJALAN
HYVINVOINTIALUE



Terveyden ja
hyvinvoinnin laitos



TE-palvelut
AN-tjänster | TE services

J • ENSUU



Kela[®]



Pohjois- Karjalan
MIELENTERVEYDENTUKI RY



Pohjois-Karjalan
Sosiaaliturvayhdistys ry

IPS – työhönvalmennuspalvelu sote- palveluna lakitaustaa

Lakiperusta; Helka Raivio THL

- Terveydenhuoltolain 27 §:ssä (29.12.2022/1281) todetaan: *että hyvinvointialueen on järjestettävä alueensa asukkaiden mielenterveyden hoito, johon kuuluu:*
 - *1) terveydenhuollon palveluihin sisältyvä mielenterveyttä suojaaviin ja sitä vaarantaviin tekijöihin liittyvä ohjaus ja neuvonta sekä tarpeenmukainen yksilön, perheen ja muiden läheisten psykososiaalinen tuki ja sen yhteensovittaminen;*
 - *2) mielenterveyden häiriöiden ehkäiseminen, tutkimus, hoito ja lääkinällinen kuntoutus monimuotoisina palveluina.*

Pohdintaa lakiperustasta

- Terveydenhuoltolaki 27§
- Vaikka lakitausta olisikin palveluissa eri, kyseessä kuitenkin samansuuntainen palvelu
- ”Suomessa laatukriteereihin perustuvaa työhönvalmennusta on jo pilotoitu osana Työkykyohjelmaa myös sosiaalihuollon työllistymistä tukevissa palveluissa. Kohderyhminä ovat olleet kuntouttavan työtoiminnan asiakkaat (Laki kuntouttavasta työtoiminnasta), vammaisten henkilöiden työllistymistä tukevan toiminnan asiakkaat (SHL 27d §), vammaisten henkilöiden työtoiminnan asiakkaat (SHL 27e§), kehitysvammaisten työtoiminnan ja työhönvalmennuksen asiakkaat (Kehitysvammalaki) sekä sosiaalihuollon mielenterveys- ja päihdetyön asiakkaat (Mielenterveyslaki ja päihdehuoltolaki)” (Helka Raivio, 2023).
- Siun sotessa vammaispalveluiden työhönvalmennuspalvelun taustalla Laki kehitysvammaisten erityishuollosta 35 §, tulevaisuudessa 10/2023 uudistuva Vammaispalvelulaki 27 §
 - IPS-työhönvalmennuksen palvelussa yhteneväisyys ja samansuuntaisuus Siun soten vammaispalveluissa järjestettävän työhönvalmennuksen kanssa.

IPS – kiittää yhteistyöstä!