

Sivan SOTE

Pohjois-Karjalan hyvinvointialue



Siun SOTE

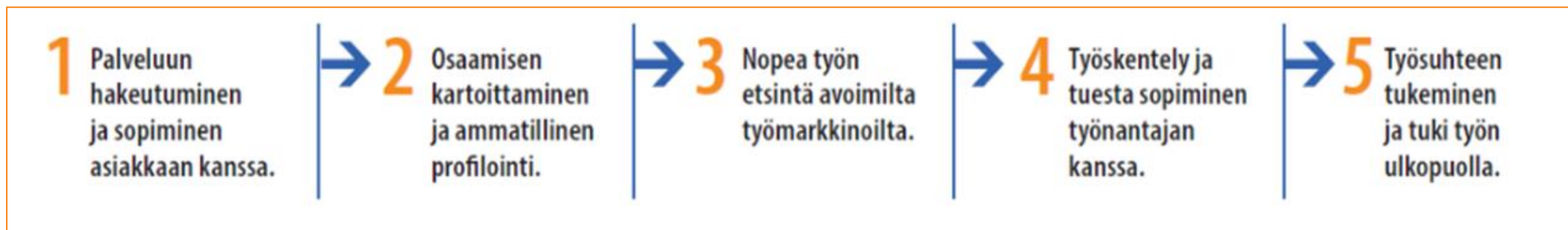
IPS - Sijoita ja valmenna!
Siun soten IPS -
kehittämishankkeen
loppuraportti
2021-2023



Työelämään kuntouttavien mielenterveyspalveluiden kehittäminen IPS-Sijoita ja Valmenna!

IPS-Sijoita ja Valmenna! Kehittämishanke Siun sotessa 2021-2022 ja 1.1.2023-30.6.2023

Työhönvalmennus osana psykiatrista hoitoa ja kuntoutusta



- Ideologia - työssä oleminen kuntouttaa ja työllisyys-/opiskeluasioiden edistäminen on kiinteä osa psykiatrista kuntoutumista
- Laatuksiteerejä noudattava ja näyttöön perustuva työhönvalmennus. IPS - Sijoita ja Valmenna! (Individual Placement and Support) -valmennusmalli on käytössä muun muassa Yhdysvalloissa, Norjassa ja Ruotsissa.
- Työllistymiseen liittyvien talousasioiden selvittäminen - tulon vaikutukset etuuksiin ja mahdollisiin velkoihin.
- Työpaikalle jalkautuva - vahva tuki: työn räätälöinti (työaika, työtehtävä, työympäristö) ottaen huomioon asiakkaan tuen tarpeet.
- Työssä pysymisen tuki ja yhteistyö työnantajan kanssa

IPS –sijoita ja valmenna! Kehittämishanke Siun sotessa

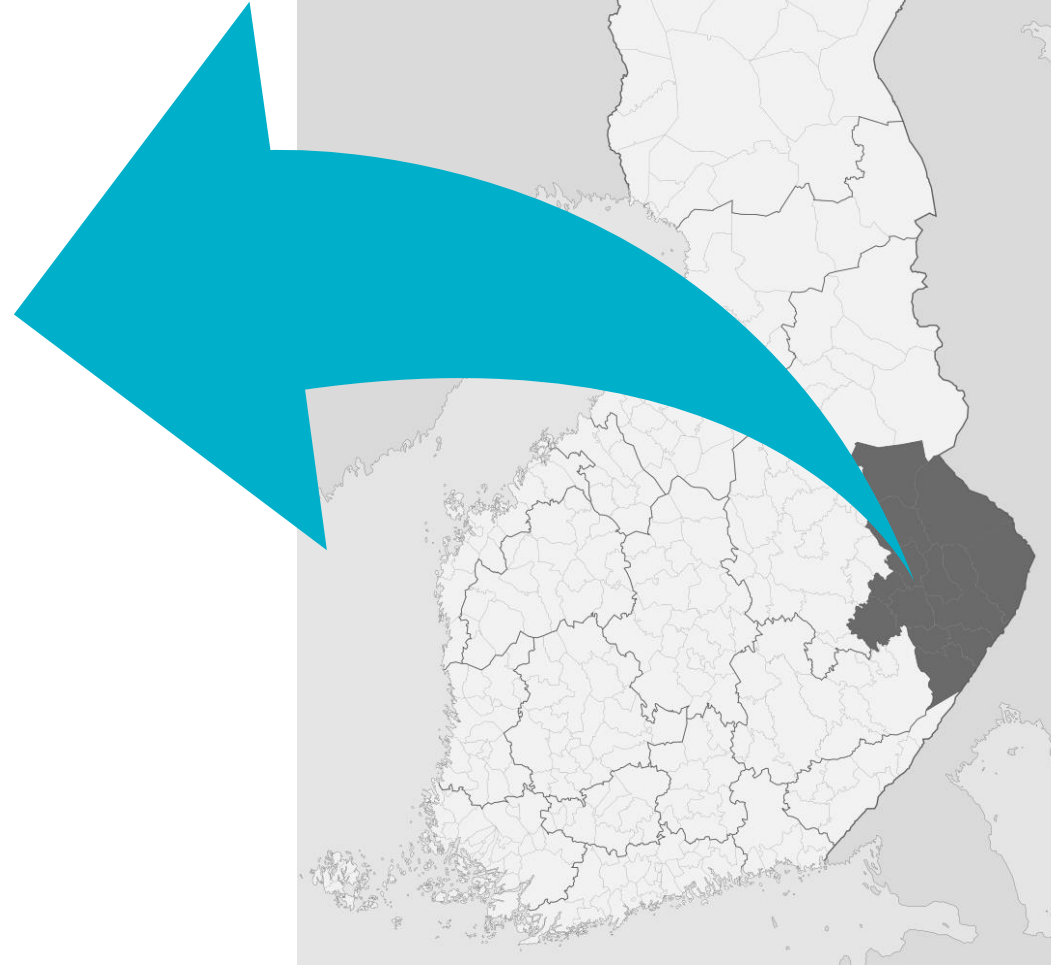
- Työelämään kuntouttavien mielenterveyspalveluiden kehittäminen IPS-Sijoita ja Valmenna! kehittämishanke Siun sotessa toteutettiin 2021-2022 ja jatkohankekaudella 1.1.2023-30.6.2023.
- Sijoittui osaksi Siun soten mielenterveys- ja päihdepalveluita sekä erikoissairaanhoidon psykiatrian klinikkaryhmää tehden vahvasti yhteistyötä Joensuun kaupungin työllisyyspalveluiden kanssa
- Hankkeen toiminta-alueena oli Joensuun kantakaupungin alue, jatkohankkeen aikana toteutettiin maakunnallisen mallin pilotointi Siun soten pohjoisella alueella toimintamallin laajentamisen tueksi.

IPS - Työhönvalmennuksen kohderyhmä Siun sotessa hankeaikana

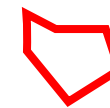
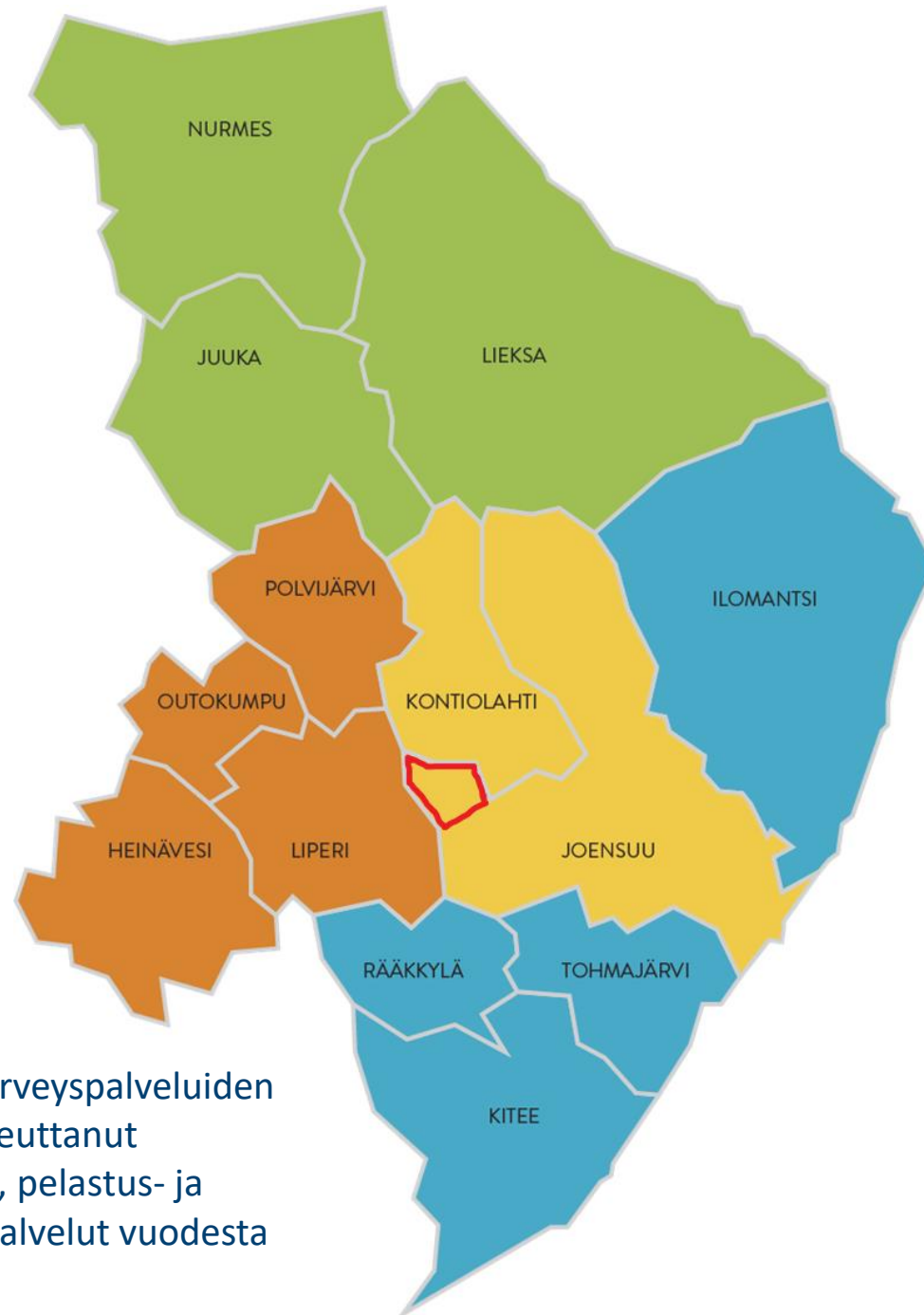
- 18 – 40 vuotiaat joensuulaiset henkilöt (hanke-aikana), joilla on diagnosoitu psykiatrinen sairaus esimerkiksi:
 - masennus
 - kaksisuuntainen mielialahäiriö
 - skitsofrenia
- On oltava asiakkuus aikuispsykiatrian poliklinikalle tai mielenterveys- ja päihdepalveluihin
- Asiakkaalla itsellään on halu työllistyä
- Kaikille henkilöille, kuten:
 - työssä olevat
 - työttömänä olevat
 - määräaikaisella eläkkeellä olevat (kuntoutustuki)
 - osatyökyvyttömyyseläkkeellä olevat
 - työkyvyttömyyseläkkeellä olevat
 - sairauslomalla olevat (huomioitava tällöin, että nopea työhön sijoittuminen ei sairauslomalla ole mahdollista)

Siun SOTE

Pohjois-Karjalan hyvinvointialue



Siun SOTE

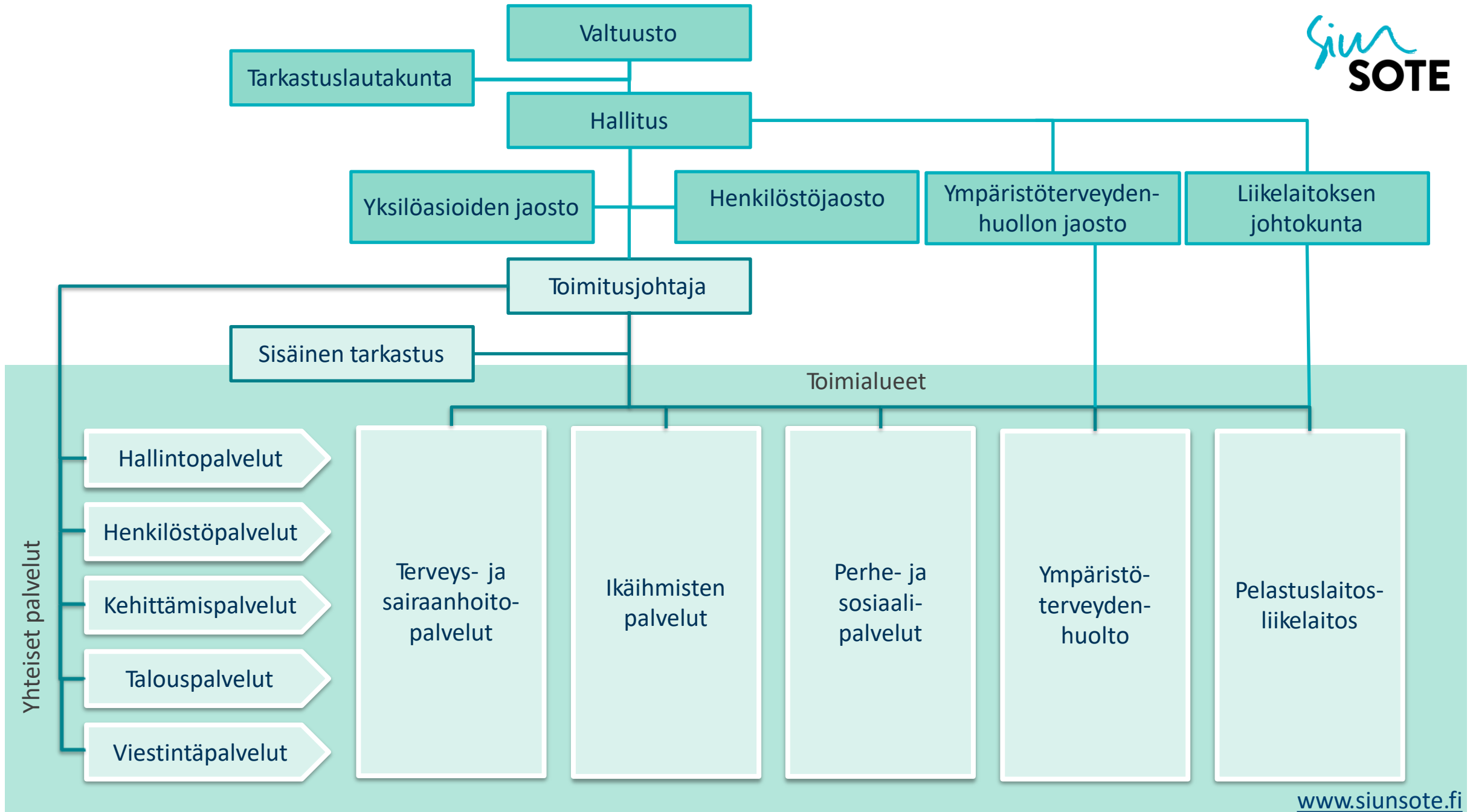


= Joensuun kantakaupungin alue

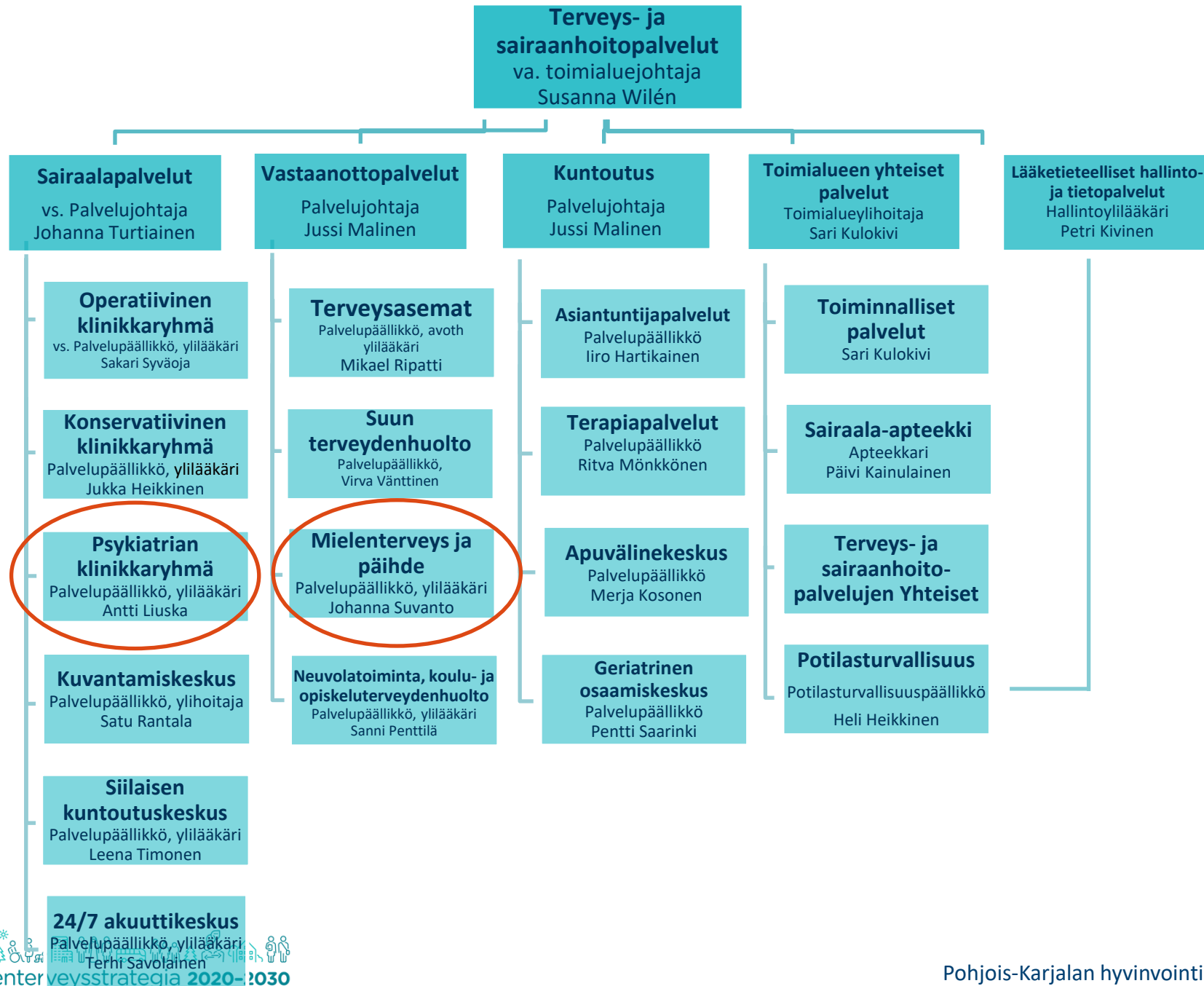
Pohjois-Karjalan sosiaali- ja terveystalveluiden kuntayhtymä Siun sote on toteuttanut maakunnan sosiaali-, terveys-, pelastus- ja ympäristöterveydenhuollon palvelut vuodesta 2017 lähtien.

IPS – Sijoita ja Valmenna! -kehittämishanke toiminta-alue 2020-2022

Kevät 2023 - Toteutetaan yksittäisiä pilotoiteja maakunnassa



Terveys- ja sairaanhoitopalvelut



Työhönvalmennus osana psykiatrista hoitoa ja kuntoutusta Siun sotessa

- IPS-työhönvalmennus on osa asiakkaan psykiatrista hoitoa ja kuntoutusta ja toteutetaan Siun soten omana palveluna.
- Työhönvalmennus nivoutuu osaksi asiakkaan psykiatrista hoito- ja kuntoutussuunnitelmaa
- IPS-työhönvalmentajalla on osaaminen sekä asiakasryhmästä ja työhönvalmennuksesta sekä työllistymistä tukevasta palveluverkostosta
- IPS-työhönvalmentaja toimii psykiatrisesta hoidosta vastaavan työntekijän työparina ja vastaa työllistymiseen liittyvistä asioista
 - Tiedonkulku erityisesti muutostilanteissa keskeistä
- IPS-työhönvalmennuksen tuetun työllistymisen prosessissa korostuu työhönvalmennuksen tuen ulottuminen työsuhteen ajalle yksilöllisesti sovitusti.

Työhönvalmennus osana psykiatrista hoitoa ja kuntoutusta Siun sotessa

- Asiakasprosessin käynnistymisen vaiheessa toteutetaan kolmikantayhteistyö
 - Asiakas-Miepä-omahoitaja-IPS työhönvalmentaja
 - Tavoitteena yhteisesti sovitut toimintatavat ja tiedonkulun varmistaminen
- Erikoissairaanhoidon aikuispoliklinikalla käynnistetty IPS-työhönvalmennuksen asiakkuus jatkuu asiakkaan siirtyessä perusterveydenhuollon palveluihin.
 - Siun sotessa erikoissairaanhoidon aikuispoliklinikan asiakkuus kestää pääsääntöisesti max 2 vuotta, jonka jälkeen asiakkuus voi siirtyä Siun soten mielenterveys- ja päihdepalveluiden perusterveydenhuoltoon.
 - Työhönvalmentaja jatkaa siirtymävaiheessa työskentelyä perusterveydenhuollon tiimien ja hoitajien kanssa.
- Asiakasprosessin aikana työhönvalmentaja jatkaa yhteistyötä asiakkaan Miepä-omahoitajan kanssa
 - Sujuva tiedonvaihtaminen
 - Muutostilanteissa asiakkaan tarvitseman tuen varmistaminen

Työhönvalmennus osana psykiatrista hoitoa ja kuntoutusta Siun sotessa

- IPS-työhönvalmentaja osallistuu mielenterveys- ja päihdepalveluiden paikallisiin tiimeihin säännöllisesti esim. 2 kk välein toimintamallin ylläpitämisen ja tiedottamisen näkökulmasta
- IPS:n palvelun rooli on myös vahvistaa Siun soten mielenterveys- ja päihdepalveluiden työhön ja opiskeluihin suuntaavien palveluiden osaamista ja asiakasohjausta verkoston eri työllisyys- ja kuntoutuspalveluihin
 - Asiakastapaamiset toteutettu hankkeen aikana Joensuun työllisyyspalveluiden Luotsin tiloissa. Keskiössä tiivis yhteistyö työllisyyspalveluiden ja asiakkaan verkoston kanssa.

Kirjaaminen THL Suositukset syksyllä 2023

(Outi Linnaranta 7.6.2023)

- Arviointi ja alkukonsultaatio palvelutarpeesta kirjataan ensin koodilla:

IAB04	KONS/Työkyky	Työkykykonsultaatio, mielenterveys- ja päihdehäiriö	Mielenterveys- ja päihdehäiriöihin liittyvä työkykyarviokonsultaatio.
-------	--------------	---	---

- Palvelun alettua työhönvalmennuksen toimet kirjataan koodilla:

IEY07	INTK/Työvalmennus	Työvalmennus, mielenterveys- ja päihdehäiriö
-------	-------------------	--

- Syksyllä 2023 tulossa IPS-työhönvalmennuksen koodi (tiedotus Sote-uudistuksen ajankohtaiskirje):

IEY30	INTK/IPS	IPS työllistymisen tuki
-------	----------	-------------------------

Kehittämishankkeen tausta ja tarkoitus

Hankekauden 2021-2022 ja jatkohankkeen 1.1.2023-30.6.2023 tavoitteet

IPS-Sijoita ja valmenna! Kehittämishanke Siun sotessa

IPS-Sijoita ja valmenna Siun sote Hankkeen tausta ja tarkoitus

- Miksi?

- Pohjois-Karjalassa on noin 2000 skitsofreniaa sairastavaa ihmistä ja alueemme psykoosisairastavuus on maamme korkeinta. Keskiarvoon verrattuna alueellamme on psykoosin vuoksi erityislääkekorvattavuutta saavia potilaita lähes puolitoistakertainen määrä ja Suomen vähiten psykoottiseen alueeseen, Ahvenanmaahan verrattuna, psykoosilääkekorvauksia saavien määrä on 3,5 -kertainen. Skitsofrenia ja muut psykoosisairaudet johtavat varhaiseen työkyvyttömyyteen, mikä on kansantaloudellisesti merkittävää. Joensuun ikävakioitu mielenterveysindeksi v. 2017 oli 129.1. Erityiskorvattaviin lääkkeisiin psykoosin vuoksi oikeutettuja ikäryhmässä 18-24 vuotiaat on vuosittain n. 1 % ikäryhmästä eli n. 80 henkilöä.

- Kenelle?

- Siun soten osalta IPS-kehittämishankkeen tutkimuksenaikaisen asiakaskohderyhmän ikärajaksi merkittiin 18 – 30 -vuotiaat. Hankkeen aikana saadun palautteen takia kohderyhmän ikähaarukka nostettiin koskemaan jatkohaussa 18–40 –vuotiaita. Tiedossa oli, ettei alle 40 -vuotiaille ole tarjolla vastaavanlaista tukea työelämään ja opintoihin siirtymisessä kuin alle 30 -vuotiaille henkilöille on (Ohjaamon palvelun tuki).

IPS-Sijoita ja valmenna Siun sote

Kehittämishankkeen tavoitteet 2021-2022

1. Luoda IPS-mallin käyttöön otolle edellytykset Siun sotessa yhteistyössä Joensuun kaupungin työllisyyspalvelujen ja LUOTSI-hankkeen kanssa
2. Tunnistaa ja löytää IPS-mallista hyötyvät asiakkaat, asiakasohjautuminen
3. Tunnistaa ja löytää työpaikat, joilla on kyvykkyyks tehdä IPS-mallin mukaista yhteistyötä
4. Lisätä työpaikkojen ymmärrystä ja osaamista malliin liittyen
5. Valmentaa hankkeen aikana 40 asiakasta IPS-mallin mukaisesti
6. Tuottaa tietoa edellisiin kohtiin liittyen ja arvioida mallin toimivuutta
7. Liittää IPS –mallin mukainen toiminta osaksi tulevaisuuden sosiaali- ja terveyskeskusten palveluvalikoimaan.

Tavoitteet hankkeen jatkokaudella 1.1.2023-30.6.2023

1. Luoda IPS-mallin käyttöönotolle tarkennukset ja prosessi Siun sotessa yhteistyössä eri toimialojen kanssa.
2. Tunnistaa ja löytää IPS-mallista hyötyvät asiakkaat ns. asiakasohjautuminen
3. Tunnistaa ja löytää työpaikat IPS mallin asiakkuuksille
4. Lisätä työnantajien ja ammattilaisten ymmärrystä ja osaamista malliin liittyen
5. Valmentaa hankkeen jatkokauden aikana 15 asiakasta 1.1.2023-30.6.2023
6. Tuottaa tietoa edellisiin kohtiin liittyen ja arvioida mallin toimivuutta
7. Liittää IPS –mallin mukainen toiminta osaksi tulevaisuuden sosiaali- ja terveyskeskusten palveluvalikoimaan.

Jatkohankkeen tavoitteet vuodelle 2023 kohdentuivat erityisesti tavoitteisiin numerot 1, 2 ja 7.

Hankkeen tavoitteet ja suuntaviivat

- Hankkeen tavoitteena oli:
- IPS –työhönvalmennus toteutuu psykiatrisen hoidon palveluissa:
 - IPS -työhönvalmentajat työskentelevät työllistymistä tukevista palveluista vastaavan yhteistyökumppanin organisaatiossa, Joensuun kaupungin työllisyyspalvelut/ Luotsi
- IPS-mallin osaamisen vahvistaminen Siun soten organisaatiossa; luodaan IPS-mallin käyttöönotolle käytännön edellytykset
- Vahvistetaan tietoa ja osaamista asiakkaan etuuksista .
- Luodaan hyvät käytännöt ja yhteistyömallit yritysmaailmaan.
- Pohditaan keinoja, miten Siun soten hyvinvointialueella sekä eri toimialueilla tulevaisuudessa tuotetaan laatukriteereihin perustuvaa IPS työhönvalmennusta sekä miten IPS palvelua tullaan laajentamaan hyvinvointialueella.
- Kuvataan ja tehdään suunnitelma toimintamallin laajentamisesta ja resursseista Siun soten hyvinvointialueella tulevina vuosina.

Toiminta hankekaudella 2021-2022

IPS-Sijoita ja valmenna! Kehittämishanke Siun sotessa

Hankekaudella 2021-2022 aloitettujen toimintamallien kuvaus

- Mallinnettiin IPS –työhönvalmennus toteutuminen psykiatrisen hoidon palveluissa sekä työhönvalmentajien työskenteleminen osana psykiatrian hoitotiimejä
- Kuvattiin IPS -työhönvalmennuksen prosessi, asiakasohjautuminen ja lähetekäytäntö
- Työstettiin yhteistyön ja IPS toimintamallin käytäntöjä sekä vahvistettiin työllisyyden näkökulmaa hoitotiimeissä
 - Pidettiin esittelyjä IPS:stä
 - Hoitotiimeissä painotettiin toipumisorientaation näkökulmasta asiakkaiden/potilaiden pystyvyyden ja osallisuuden tunnetta sekä motivaatiota: ”syy nousta sängystä aamuisin”
 - Rakennettiin ja selkeytettiin omahoitajan ja työhönvalmentajan välistä työnjakoa. Painotettiin yhteydenpitoa henkilöihin matalalla kynnyksellä ja myös vapaamuotoisesti
- Toipumisorientaation näkökulmasta työhönvalmentajat työskentelivät työllistymistä tukevista palveluista vastaavan yhteistyökumppanin organisaatiossa/Joensuun kaupungin työllistämispalvelut, Luotsin tiloissa.

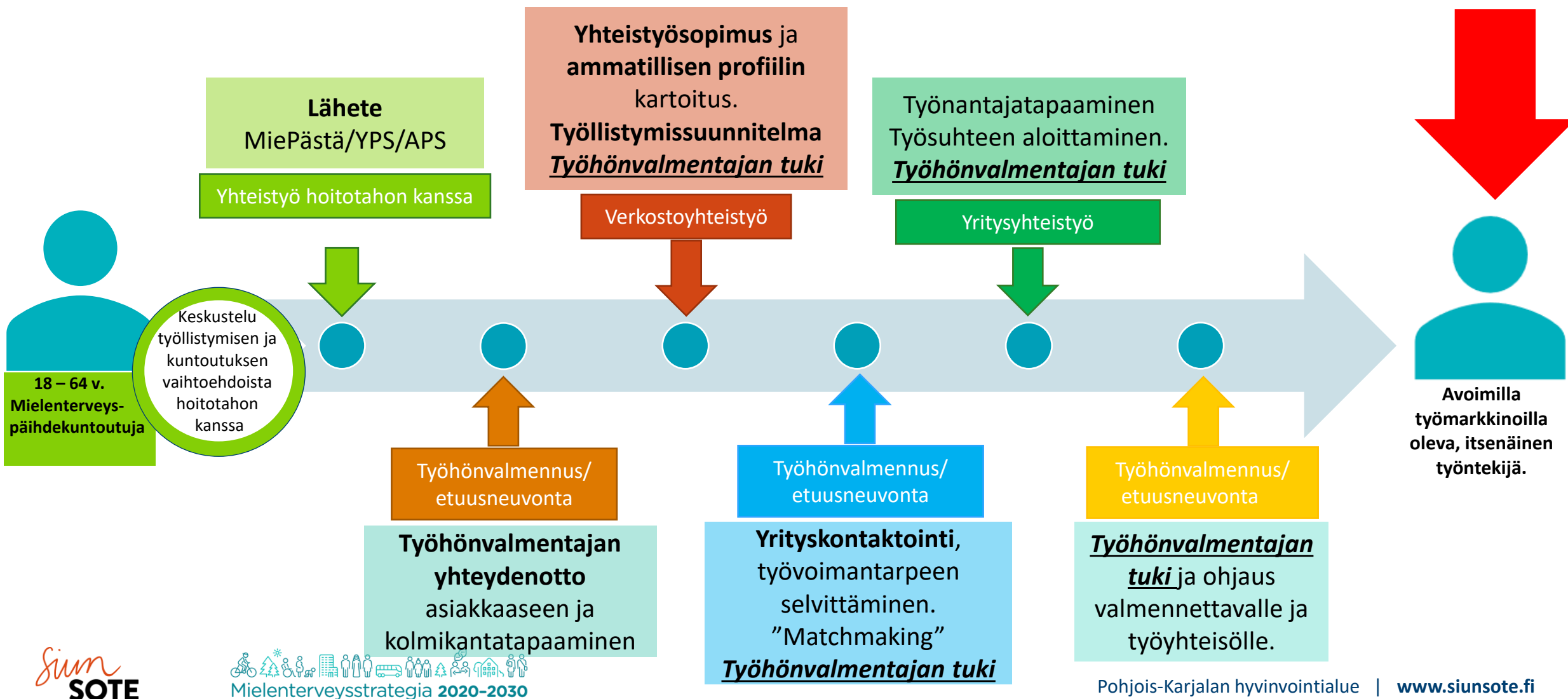
Hankekaudella 2021-2022 aloitettujen toimintamallien kuvaus

- Luotiin hyvät ja toimivat käytännöt ja yhteistyömallit Siun soten hyvinvointialueen tuetun työllistymisen verkostoihin ja rakennettu yhteistyöväyliä myös Pohjois-Karjalan yritysten kanssa.
 - Työnantajayhteistyötä vahvistettiin kontaktoituen alueen yrityksiin ja organisaatioihin. Näin vahvistettiin tietoisuutta IPS-toimintamallista.
- IPS-mallin osaamista vahvistettiin sekä Siun soten omassa organisaatiossa että tuetun työllistämisen verkostossa. Järjestettiin koulutuksia ja työpajoja sekä kuntoutus- ja vastaanottotyöryhmien hoitotiimeille.
 - IPS toimintamallista jaettiin tietoa ja oltiin mukana koulutuksissa, joita kohdennettiin Pohjois-Karjalan alueen osatyökykyisten työllistymisen -verkostolle. Tiivistä yhteistyötä tehtiin Joensuun kaupungin työllisyyspalveluiden, LUOTSI- ja Topakka –hankkeiden sekä Joensuun seudun työllisyyden kuntakokeilun kanssa.
- Hoitotahon osaamista vahvistettiin muun muassa jakamalla tietoa ja materiaalia etuisuuksista ja työllistymisestä. Tässä hyödynnettiin muun muassa työhönvalmentajien ammattitaitoa ja jaettiin esimerkiksi Kelan tietopakettia työllistymisestä.
- Siun soten IPS –malli kiinnittyi sekä perusterveydenhuollon (Mielenterveys- ja päihdepalvelut) että Erikoissairaanhoidon hoitotiimeihin. Asiakkaita IPS-palveluun ohjautuu useasta eri hoitotiimistä.

Hankekaudella 2021-2022 aloitettujen toimintamallien kuvaus

- Kaikki työhönvalmentajat sekä tiimivastaava valmistuivat hankkeen aikana työhönvalmentajiksi suorittuaan Kuntoutus, tuki ja ohjauspalvelujen erikoisammattitutkinnon.
- Ensimmäinen laatuarviointi Kuntoutussäätiön toimesta toteutettiin 14.- 15.6. 2022. Arvioinnin tulos oli 89/125. Saadun palautteen pohjalta toimintamallia kehitettiin paremmin laatukriteereitä vastaavaksi yhteistyössä hoitotiimien kanssa.
- Toteutettiin laajasti hankeviestintää eri kanavissa
- Osallistuttiin THL:n koordinoimiin kansallisiin työpajapäiviin, joissa kehitettiin valtakunnallisesti IPS toimintamallia.

IPS Sijoita ja valmenna asiakkaan palvelupolku



Toiminta jatkohankekaudella 1.1.2023-30.6.2023

IPS-Sijoita ja valmenna! Kehittämishanke Siun sotessa

Toiminta jatkohankekaudella 1.1.-30.6.2023

- Jatkohankekaudella 1.1.2023- 30.6.2023 jatkettiin aiemmalla hankekaudella käynnistettyjä toimintamalleja.
- Kuntoutussäätio toteutti hankkeen laatuarvioinnin 14.-15.3.2023. Arvioinnin tulos: 113/125 pistettä.
- Jatkohankekaudelle kohdennettiin tarkennettuja tavoitteita toimintamallin kuvaamisen ja laajentamissuunnitelman mallintamiseksi koko Siun soten alueelle.
- Jatkohankekaudella toteutettiin pohjoisen alueen työhönvalmennuksen pilotointi toimintamallin laajentamisen kuvaamisen tueksi

Toiminta jatkohankekaudella 1.1.-30.6.2023

- Jatkohankekaudella kuvattiin IPS-toimintamalli ja työhönvalmennuksen prosessi tarkemmalla tasolla Siun sotessa ja nostettiin esille kehittämistarpeet jatkotyöskentelyä varten.
 - Esimerkiksi asiakastyön aloitusvaihetta tarkennettiin sopimalla toimintamalliin aloituspalaveri toteutettavaksi aina yhteistyössä asiakkaan, hänen Miepä-omahoitajansa ja IPS-työhönvalmentajan kanssa
- Jatkohankekaudella kuvattiin Siun soten IPS-työhönvalmennuksen maakunnallinen malli, johon nostettiin esille vaihtoehtoiset tavat toteuttaa jatkossa IPS-työhönvalmennusta osana Siun soten miepän omia palveluita.
 - Jatkohankekaudella toteutettiin pohjoisen alueen työhönvalmennuksen pilotointi toimintamallin laajentamisen kuvaamisen tueksi
 - Laajentamissuunnitelmaan nostettiin esille asiakasmääränäkökulmat tilastoista ja alueiden arviot palvelusta hyötyvistä asiakkaista.

Toiminta jatkohankekaudella 1.1.-30.6.2023

- Jatkohankekaudella jatkettiin työnönvalmennuspalvelun juurruttamistyötä osaksi Siun soten mielenterveys- ja päihdepalveluiden (Miepä) omia palveluita ja saatiin juurrutettua neljän työhönvalmentajan tehtävänkuvat osaksi Miepän omia palveluita.
 - Syksyllä 2023 Siun soten Miepä jatkaa IPS-työhönvalmennusta omana toimintana
 - Rahoitus saatiin neljälle työhönvalmentajalle, joista yksi tekee osana työtään myös tiiminvastaavan tehtävänkuvaa. Syksyllä jatkaa 3 työhönvalmentajaa, joista yksi tekee tiiminvastaavan tehtäviä.
 - Siun soten Miepä:n talousarvioon nostettiin rahoitushaku neljälle työhönvalmentajalle vuodelle 2024.
- Jatkohankekaudella kerättiin IPS- työhönvalmennuspalvelun kokemuksia ja palautetta niin asiakkailta kuin yhteistyöverkostolta ja nostettiin kehittämisehdotukset osaksi laajentamissuunnitelman toimintamallikuvausta.

Keskeiset tulokset ja tulevaisuuden näkymät

IPS-Sijoita ja valmenna! Kehittämishanke Siun sotessa

IPS-työhönvalmennus Siun sotessa

Asiakastilanne hankkeen aikana

- Yhteistyösopimuksia hankkeen aikana oli yhteensä 63 (6/2023), asiakasprosessit jatkuvat palvelun siirtyessä osaksi Siun soten mielenterveys ja päihdepalveluiden omaa toimintaa
 - Asiakkuudet ovat eri prosessin vaiheissa
 - Jonossa muutamia asiakkaita hankekauden päättyessä
 - Osa asiakkuuksista päättymässä
- Etenemisaste noin 60 %
 - Valmennettavia on edennyt joko töihin tai opintoihin
 - Esim. kaksi henkilöä tehnyt maisterin tutkinnon loppuun
- Siun soten IPS:ssä on työllistynyt noin 35% valmennettavista (vrt. kansainvälisesti 37 %)
 - Työsuhteessa hankkeen päättyessä 18 hlöä
 - Työllistyneitä yhteensä koko hankkeen ajalta 21 henkilöä
 - Työsuhteita on ollut 30
- Koulutukseen ohjautuneita 11 henkilöä

Asiakaskohderyhmä

- Hankkeen alkuaikana nopeasti havaittiin, että ikärajaus sulki pois osan palvelusta hyötyvistä asiakkaista. Tarve ikärajan nostolle nousi konkreettisesti näkyville hoitohenkilöstölle sekä asiakkaille tehdyn Webropol-kyselyn pohjalta.
- Jatkohankeajalla tarpeeseen vastattiin nostamalla ikärajausta koskemaan 18-40-vuotiaita ja lopulta, toiminnan juurtuessa Siun soten mielenterveys- ja päihdepalveluiden omaksi toiminnaksi, palvelu kohdennetaan kaikenikäisille mielenterveys- ja päihdekuntoutujille.
- On myös tunnistettava asiakaskohderyhmästä ne asiakkaat, jotka pärjäävät ensisijaisten palveluiden tuella, jotta palvelu voidaan kohdentaa niille asiakkaille, jotka tarvitsevat vahvinta tukea työllistyäkseen. Jotta asiakastyö voidaan toteuttaa laatukriteereiden mukaisesti huolellisesti, työhönvalmentajien on saatava pitää asiakasmäärät kohtuullisina.

IPS - Työhönvalmennuksen asiakaskohderyhmä laajenee Siun sotessa hankkeen jälkeen

- Työhönvalmennuksen palvelu laajennetaan kaikenikäisille mielenterveys- ja päihdekuntoutujille, jotka tarvitsevat vahvaa tukea työllistyäkseen
- Palvelun tarve ja toimivuus tällä asiakasryhmällä on tunnistettu, ja kysyntää palvelua kohtaan on, asiakasmäärät tulevat nousemaan
 - Esim. alueen mielenterveys- ja päihdepalveluissa tehdyn kierroksen lisäksi Joensuun työllisyyspalveluissa tunnistettu palvelusta hyötyviä miepä-asiakkaita, jotka hankkeen aikana ovat olleet hankkeen kohderyhmän ulkopuolella.
- On oltava asiakkuus aikuispsykiatrian poliklinikalle tai mielenterveys- ja päihdepalveluihin tai asiakkuus on käynnistymässä
- Asiakkaalla itsellään on halu työllistyä
- Kaikille henkilöille, kuten:
 - työssä olevat
 - työttömänä olevat
 - määräaikaisella eläkkeellä olevat (kuntoutustuki)
 - osatyökyvyttömyyseläkkeellä olevat
 - työkyvyttömyyseläkkeellä olevat
 - sairauslomalla olevat (huomioitava tällöin, että nopea työhön sijoittuminen ei sairauslomalla ole mahdollista)

Asiakaskokemukset kertovat palvelun tarpeellisuudesta

Työhönvalmennus tuo turvaa, kun oma tahti ja löytyy suunta elämälle juuri minun **toiveet ja tarpeet** huomioiden.

Tulee kuulluksi ja nähdyksi omana itsenään. Päätösvalta ja **toimijuus** on asiakkaalla itsellään.

JOUSTAVUUS

Turvan tunne lisääntynyt.

Tarvittaessa voi ottaa takapakkia, eikä seuraavan askeleen ottamiseen painosteta, ei tule sanktioita.

Oma ääni tulee vahvasti kuulluksi omana itsenään, haasteista huolimatta.

Työllisyys mahdollistunut. Vinkkejä tulee monipuolisesti.

Isoin tuki ikinä.

Olisin täysin lamaanutun ja toimintakyvytön ilman työhönvalmennusta.

Varmistuu **oikea-aikaisuus** omassa valinnoissa. Myös se minkä voi jättää tulevaisuuteen.

Tuki, tarkat neuvot, **huolenpito**, asioiden jakaminen, eteenpäin kannustaminen.

Arjen haasteisiin tuki. Yksin olisi vaikeaa.

Minulle **etsitään juuri se työ**, johon pystyn.

Tässä ehtii muodostu ihmissuhde, tai sellainen **luottamus**, kun ihminen ei vaihdu ja tarvitse koko ajan selittää uudelleen asiaansa.

OIKEA-AIKAISUUS

On joku kenen kanssa puhua, joka kannattelee ja **kulkee rinnalla.**

On saanut **työkaluja**, mitä voi käyttää, kun joku asia tuntuu hankalalta.

Yhteydenpito on erittäin **vaivatonta** ja nopeaa.

Tämä on minulle ainut vaihtoehto. **En muuten pystyisi olemaan työelämässä.**

Uudet näkökulmat.

On **turvallista**, kun aina vastataan ja soitetaan takaisin.

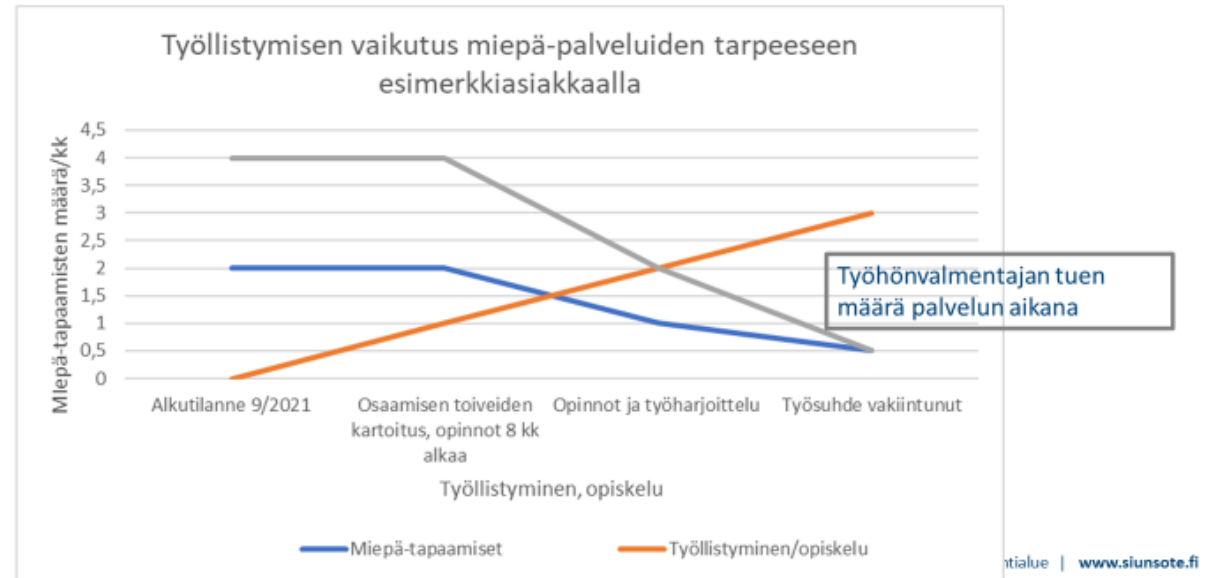
INHIMILLISYYS

Käytännön tuki.

Parhaimmillaan IPS tukee asiakkaan kuntoutumista

- Saatu näkyville, miten IPS-työhönvalmennus Siun sotessa tukee ns. asiakkaan läpivirtausta hyvinvointialueen palveluissa
 - Työ tukee asiakkaan psykiatrista hoitoa ja kuntoutusta
 - Parhaimmillaan tukee asiakkaan muiden palveluiden käytön vähentymistä

Esimerkkiasiakas: Miepä-palveluiden tarve työhönvalmennuspalvelun rinnalla.



Siun sote IPS-hanke seuranta-arvioinnin tulokset

- Arviointi toteutettiin 14-15.3.2023 Kuntoutussäätiön toimesta
- Arvioinnissa verrataan IPS-mallin toteutusta IPS-mallin laatukriteereihin arviointihetkellä
- Arviointi osoitti palvelun toteutuksen noudattavan IPS-toimintamallin laatukriteeristöä. Palvelu toteutuu IPS-mallin mukaisesti hyvällä tasolla (113/125). Raportin lopusta löydätte yhteenvetotaulukon, jossa pisteytys kuvataan kohta kohdalta.
 - Aiemman arvioinnin pisteytys syksyllä 2022 oli 89/125
- Suositus laatia kirjallinen toimintasuunnitelma toimeenpanon laadun kehittämiseksi ja että toimintasuunnitelman toteutumista seurataan
 - Tämä otettu huomioon toimintamalli- ja prosessikuvauksessa sekä laajentamissuunnitelman kuvauksessa
- ”Siun Soten hankkeessa erityismaininnan ansaitsee yhteistyö työllisyyspalveluiden ja muiden toimijoiden kanssa. Joensuun kaupungin Luotsi-hankkeessa on koottu toimijat yhteen, ja IPS-hanke toimii yhtenä palveluna. Yhteistyöverkostot ja yhteydet asiakkaiden auttamiseksi ovat tiiviit ja toimivat.”
- THL toimesta seuraava arviointi 1/2024
 - Pohdittava syksyllä 2023, miten tähän valmistaudutaan.

IPS-työhönvalmennus juurtuu osaksi Siun soten Mielenterveys- ja päihdepalveluita

- Syksyllä 2023 palvelu jatkuu Siun soten mielenterveys- ja päihdepalveluiden omana palveluna, yhteistyö erikoissairaanhoidon kanssa jatkuu tiiviinä, IPS tiimi mukana psykoosiryhmässä.
 - Palvelu on juurtunut osaksi palvelukenttää- kysyntä ja tarve olemassa, palvelu on tunnistettu
 - Keskiössä vahva Miepä-yhteistyö-työhönvalmentaja ja omahoitaja
 - Työhönvalmennuksen palvelu tunnistetaan osaksi asiakkaan hoito- ja kuntoutussuunnitelmaa
 - Resurssointi syksylle 2 työhönvalmentajaa + 1 tiimivastaava, joka tekee osana työtään myös työhönvalmennusta
 - Talousarvioon 2024 esitetty varattavaksi määrärahat 4 työhönvalmentajalle, joista yhdellä myös tiimivastaavan tehtäviä
 - Asiakastapaamiset jatkuvat syksyllä Joensuussa sovitusti Luotsin tiloissa

Siun soten toimintamalli tulevaisuudessa, maakuntaan jalkautuva IPS-työhönvalmennus

- Laajentamisen ja juurruttamisen tueksi tuotettiin jatkohankkeen aikana kuvaus toimintamallista
- Laajentamisessa aluksi mallina Joensuusta maakuntaan jalkautuva IPS-työhönvalmennus
 - Tiimivastaava jatkaa osana työtään toimintamallin juurruttamis- ja laajentamistyötä koko Pohjois-Karjalan mielenterveys- ja päihdepalveluihin
 - Pohjoisen alueen pilotti-asiakastyö jatkuu
 - Pilotoinnin näkökulmasta jalkautuminen syksyllä myös muille alueille suunnitellusti
 - Työhönvalmentajien aluejako
 - Eri alueiden yhteistyö miepä-tiimien, yhteistyöverkoston ja työnantajaverkoston kanssa keskitetysti tietyillä työhönvalmentajilla.

Yhteistyö Joensuun työllisyyspalveluiden - Luotsin kanssa 2/2

YHTEISTYÖ ON KOETTU KAIKKIEN OSAPUOLTEN KANNALTA TOIMIVAKSI JA TÄRKEÄKSI

- Myös yhteistyöverkostossa tunnistetaan IPS-palveluista hyötyvät asiakkaat. Työllisyyspalveluista tehdyt yhteydenotot ja asiakasohjaukset ovat olleet oikeanlaisia ja asiakkaat jääneet usein IPS-työhönvalmennukseen.
- IPS-asiakkuuksien tunnistaminen on helpompaa ja IPS-palvelu pysyy paremmin mielessä, kun ollaan fyysisesti samoissa tiloissa. Läsnäolo mahdollistaa sen, että Luotsin työntekijät voivat konsultoida omien asiakasehdokkaiden osalta IPS-työntekijöitä helpommin.
- Työllisyyspalveluiden näkökulmasta IPS-palvelun asiakaskohderyhmä tarvitsee erityistä osaamista, paljon enemmän aikaa, työtehtävien räätälöintiä ja työnantajayhteistyöhön ”normaalia” työhönvalmennusta tiiviimpää työskentelyä, jota työllisyyspalveluissa ei pystytä asiakkaalle tarjoamaan. Erityisesti yhteys omahoitotahon kanssa on merkityksellistä IPS-palvelussa.
- Hankkeen aikana on toteutettu työnantajakontaktointiin liittyvän PowerBI -alustan yhteistä käyttöä. Tätä ei koeta tarpeelliseksi jatkaa.

Keskeistä verkostoyhteistyössä

- IPS-Sijoita ja valmenna-hanke on toiminut jatkuvasti vahvana verkostoyhteistyökumppanina paikallisissa verkostoissa,
- ollut osatoteuttajana järjestetyissä koulutuksissa ja tapahtumissa,
- jalkautunut näkyvästi Joensuun työllisyyspalveluiden työllisyyspalveluihin (Luotsi)
- tuoden samalla esille IPS:n työhönvalmennuspalvelua mielenterveys- ja päihdekuntoutujille osana verkoston palvelukokonaisuutta.
- Keskeisimpinä yhteistyökumppaneina ovat olleet Siun soten sisäisten toimijoiden lisäksi TE-palvelut, Joensuun kaupungin työllisyyspalvelut ja Luotsi-hanke, Kela ja Pohjois-Karjalan Sosiaaliturvayhdistyksen TUIKE-hanke.

Viestinnän rooli toimintamallin juurtumisen tukena

- Hankkeen aikana keskeistä toimintamallin juurruttamisen näkökulmasta on ollut jatkuva, näkyvä viestintä eri kanavissa ja toimintamallin esittely ja ylläpitäminen eri tapaamisissa niin Miepä:n sisäisesti kuin myös yhteistyöverkostossa.
- IPS-hankkeessa työ kuntouttaa mielenterveyshäiriön kanssa elävän töihin - "Tulee hyvä olo, kun päivän huhkii raittiissa ilmassa. Tuntuu, että sairaus on jäänyt kokonaan taakse", pontii kiinteistöhuoltoalalle työllistynyt 29-vuotias joensuulaismies (karjalainen.fi)

"Tuntuu, että sairaus on jäänyt taakse"

IPS-hanke: Mielenterveyshäiriön kanssa elävät kuntoutetaan työn kautta työelämään.

Joensuu
Saija Katshanen

Väli tuntui fyysisiä töitä raitti-
silmassa, niin johan tulee hyvä
olo. Turmu, että sairaus on jäänyt
kokonaan taakse.

Niin pöbötti 29-vuotias joensuulaismies, joka on työllistynyt kiinteistöhuoltoon työehtojen.

–Teen töitä osa-aikaisesti aamu-
seisemällä puolempäällä. Tämä
sopii minulle tällä hetkellä hyvin.
Työteko tuntuu mukavalta, mies
kertoo.

Vuoden sairastelun ja kuntou-
tustella elämisen jälkeen mies on
päässyt työelämään kiinni Siun
soten IPS-hankkeen kautta. Ter-
veyden ja hyvinvoinnin laitoksen
koordinoima, valtakunnallinen
IPS-toimintamalli edistää Siun
sotessa 18–30-vuotiaiden mie-
lenterveyshäiriöiden kanssa elä-
vien työllistymistä.

Joensuulaismies kertoo omasta
työllistymisen polustaan nimet-
tyinä, koska pitkästä työsa-
nasta.

Hän on sairastunut psykoo-
sairautta, joka ilmenee emotionai-
sen kerran nuoruudessa ilaallisen
pääntien kyyneleiden kautta.

–Alueellisen väkivallan poistamista
käytin liian laajasti. Sen myötä
aloin säntäillä. Koulunlähtö ei
ollut sijnalla sairastuneen tällä.
Peruskoulun jälkeen olen suorit-
tanut halion kursseja ja ammatti-
tutkinnon osia.

Mies sai päätöksen kuntoutu-
susta jo muutama vuosi aiemmin.
Kunnes mies hakeutui
psykiatrien poliklinikan kunnas-
selle, joka kesti hänen koh-
dallaan peräti 2,5 vuotta.

–Joen osallistettiin kuntoutu-
sseen, en ollut väitännyt paran-
tuma. Oltiin se kuntoutus aika
runkaa, kun piti jättää lähes joka
päivä Tikkamäelle ekaman kal-
ken maahan maikemattaisi teh-
vää. Ota kuitenkin asenteen, että
nyt teen tämän viimeisen pääl-
le – onniin.

Kuntoutuksen jälkeen mies osallis-
tui terapeutin ohjeistamiseen,
joka kesti puoli vuotta. Työeläin-
n ohjaaja suosittelee hänelle pik-
kein löytyvää IPS-hanketta ja
sen kautta työllistymistä.

–Halusin ehdottomasti osallis-
tua. Työeläinmentäjän kanssa
mietimme yhdessä kiinnostuk-
sen kohteita ja mahdollisia
työpaikkoja. Hän toi esille ki-
nteistöhuoltoalan, ja se lausutti
minusta hyvälle.

Mies oli itse aktiivinen työpai-
kan etsimässä, mutta tarvitses-



Työllistymisen reitit etsitään asiakkaiden kanssa yhdessä, kertoo IPS-projektiasiantuntija Marjo Vallimies-Honkanen. Joensuulaismies kertoi pitkän kuntoutuksen antaneen hyvän pohjan hankkeen kautta työllistymiseen.

sa hankkeen työohjelmantajat
ovat tänä etuna sopinut työ-
työkeikka- tai opintotyöpaikkaa.

Kun hän käynnistyi maalis-
kuussa, mies aloitti töissä jo he-
inäkuussa.

IPS-hankkeessa mukana olevilla
ohjelmilla sekä työohjelmantajien
tuki myös työssä ohjessaan.

–Kerran viikossa soveliaan työ-
ohjelmantajan kanssa, ja joka
kolmas viikko käyn Tikkamäelle
saamassa lääkkeitä, joka an-
neen pistosena. Käytin lääke-
tä todennäköisesti loppuelämäni,
jotta pysyn terveenä.

Alueellista IPS-hanketta on käyn-
nyt Pohjois-Karjalan lisäksi et-
merkkisi IPS:n psykiatriassa. Ne
ovat osa Kansallisen mielenter-
veysstrategian toimeenpanoa.

Siun sotessa hankkeeseen käynnistyi
kuuhon vuoden maalisuuksi ja
joulukuun vuoden 2022 kappaan. Sen
jälkeen toimitamallista tuetaan
pöytä, kertoo IPS-hankkeen pro-
jektiasiantuntija toimintamalli Mar-
jo Vallimies-Honkanen.

–Liikkeet on lähdeTTY kien-
suum alueita, joiissa toimin-
tamalli halutaan levittää koko

hyvinvointialueelle.

IPS-hanke tekee tiivistä yhteis-
työtä kiertouun kaupunki Luovi-
hankkeen kanssa. Tällä hetkellä
mukana on 20 asiakasta, kun koko
hankkeen alusteen vuode on 40
asiakasta. Asiakkaiden diagnoosit
on rajattu maastumiseen, kaks-
suuntaiseen mielenterveyshäiriöiden
siksi/rieniän.

Mukaan voivat tulla myös "työ-
sääntö" niin, että he jaksavat
tehdä sitä paremmin. Työpaikka
on jo löydetty kiinteistöhuoltoon
alan lisäksi kaupan alalta. Osa so-
rittaa kesken jättäen opintou-
sa loppuun, ja osa etsii uutta alaa
työeläinlun kautta.

–Tässä on taseella kokonaan
uudenlaisten ajateltava. Työ on
lähellä, joka kuntouttaa ja antaa
tasa osaksi yhteiskuntaa. Ei niin,
että työkykyiseksi pitäisi jossain
muualla kuntoutua. Vallimies-
Honkanen jatkaa.

Isommat päämäärät liittyvät
yhteisen työeläinmentäjän.
–Tuolla on valtavasti potensia-
alusta työeläin, jota voisimme
hyödyntää ainakin osa alustas-
ti. Hankkeen kautta arkipäiväis-

Kehittämishanke

IPS kuntouttaa työelämään

Yhdysvalloissa kehitetty IPS
Sijaita ja valmiina toiminta-
malli tulee mielen tervyyshäiriö-
den kanssa elävien henkilöiden
työllistymistä.

IPS-työohjelmamallissa
esitään sopiva työpaikka, joka
vastaa asiakkaan mielen tervyyden
kehoita ja voimavaroja.

Tukena on työohjelmantajan
lisäksi psykiatrian hoitotaho.

–Tärkeä mielenterveyshäiriöitä ja
häiriöiden erilaista. Opaattime
myös työantaja osatyökykyisten
palkkaamisesta.

Joensuulaismies jatkaa kiinteis-
töhuoltoon töissäin ainakin ensi
vuoden kesäkuun loppuun. Jo vu-
denalutuksessa hän alkoi lähteä
koulusta uuttaan töiden ohella
mielenterveyshäiriöiden koke-
massalääkityksellä.

–Häikäi tulla töistä, koska olen
päässyt itse niin hyvin eteenpäin.

Tuki jatkuu myös työsuhteen
aikana.

Sotessa- ja tervyyshäiriöiden
rahoittaa alueellista IPS-kokoluja
vuosina 2020–2022 osana Kan-
sallisen mielenterveysstrategian
toimeenpanoa.

–Terveiden ja hyvinvoinnin
laitos koordinoi koulutusta ja
toettaa IPS-toimintamallin
arviointitöiden.

Marjo Vallimies-Honkanen
saatokin, miten työssä voi vahvis-
taa itsetuntoa ja her uskoa tulevai-
suuteen – myös joensuulaismiehen
kohdalla.

–On hyvä muistaa, että oltuvas
työhön ja ammatin kuuluu kal-
kille, hän korostaa.
Kiinteistöhuoltoalalle työllis-
tyminen suosittelee töiden ohella
jolle avoimutta.

–Osatyökykyinen pystyy teke-
mään mitä vain, kunhan työeh-
dät ja työaika ovat sopivat.

Jatkokehittäminen

- Hankkeen aikana on koottu Siun sotelle mielenterveys- ja päihdepalveluihin IPS:n jatkotyöskentelyn ja juurruttamistyön tueksi IPS-toimintamallin laajentamissuunnitelma, joka sisältää mm
 - THL-lomakkeet
 - Laatumittarit ja arviointiohjeistus
 - Työhönvalmentajan ja tiimivetäjän tehtäväkuvat
 - Asiakasmäärän- ja profiilin pohdintaa
 - Työhönvalmennuksen prosessikuvaus
 - Maakunnallisen mallin kuvaus
 - Kuvaus vielä selvitettävistä asioista
- Lisäksi sovittu Vammaispalveluiden ja Mielenterveys- ja päihdepalveluiden yhteiseen työskentelyyn, että Siun sotessa jatkokehitetään sote-palveluina toteutettavia työhönvalmennuspalveluita samansuuntaiseksi kokonaisuudeksi:
 - IPS:n laatukriteereihin perustuva tuetun työllistymisen työhönvalmennuspalvelu sote-palveluna haastavassa ja vaikeassa työllistymistilanteessa oleville henkilöille

Yhteistyökumppanit



Raportin kirjoittajat

Hankekausi 2021-2022 ja Jatkohanke 1.1.2023-30.6.2023

- Marjo Vallimies, projektiasiantuntija, tiiminvetäjä
- Senja Asikainen, projektiasiantuntija
- Virpi Koponen, projektisuunnittelija
- Marjo Mujunen, työhönvalmentaja
- Heini Nöjd-Saastamoinen, työhönvalmentaja
- Maarit Tukiainen, työhönvalmentaja

**Work is good medicin!
Siun soten IPS kiittää!**