



ITSEMURHIEN EHKÄISY SATAKUNNASSA

Satakunnan hyvinvointialue



Itsemurhien ehkäisy Satakunnassa

- **Toiminta-aika 12.1.2021-31.12.2022 & jatkohanke 1.1.-30.6.2023**
 - Toiminta käynnistynyt 1.3.2021
- **Toiminta-alue Satakunta**
- **Hallinnoija Satakunnan sairaanhoitopiirin kuntayhtymä/
Satakunnan hyvinvointialue (1.1.2023 alk.)**
- **Budjetti**
 - 664 050 € 12.1.-31.12.2022
 - 295 000 € 1.1.-30.6.2023
- **Satakunta: Itsemurhien ehkäisy Satakunnassa | Innokylä (innokyla.fi)**

ITSEMURHIEN EHKÄISY SATAKUNNASSA



Tavoitteena
itsemurhariskissä
olevien tunnistaminen
ja varhainen
auttaminen
itsemurhien
ehkäisemiseksi

Satakunnan hyvinvointialue, TKIO-
yksikkö

Milla Lappalainen, projektipäällikkö
milla.lappalainen@sata.fi

Satakunta: Itsemurhien ehkäisy
Satakunnassa | [Innokylä \(innokyla.fi\)](http://innokyla.fi)

Hankkeen tausta ja kohderyhmä

- Itsemurhakuolleisuus ollut Satakunnassa suurta
- Itsemurhien ehkäiseminen vaatii alueellisia toimenpiteitä
- Itsemurhayrityksiin ja toteutuneisiin itsemurhiin liittyy paljon inhimillistä kärsimystä paitsi ihmiselle itselleen myös hänen läheisilleen
- Hankkeen kohderyhmänä ovat itsemurhariskissä olevat henkilöt nuorista ikääntyneisiin
 - itsemurhaa yrittäneet
 - vaikeissa elämäntilanteissa olevat ihmiset
 - mielenterveydenhäiriöitä potevat ihmiset
 - päihdeongelmista kärsivät
 - itsemurhaan kuolleiden läheiset





Tavoitteena

- **Vaikuttaa asenteisiin itsemurhaa yrittäneitä kohtaan ja vähentää mielenterveysongelmiin liittyvää stigmaa**
- **Parantaa tunnistamista, vahvistaa varhaisen vaiheen tukea sekä nopeuttaa ja helpottaa palveluihin pääsyä**
- **Lisätä matalan kynnyksen palveluja avun saamiseen ja kehittää digitaalisia palveluja**
- **Luoda palveluprosessit ja mallit itsemurhien ehkäisyn palvelujen toteutukseen**
- **Vahvistaa läheisten huomioimista**
- **Lisätä näyttöön perustuvien menetelmien hyödyntämistä**
- **Parantaa toimijoiden välistä yhteistyötä ja koordinaatiota palvelujen tuottamisessa**



Odotetut tuotokset

- Sote-ammattilaisten ja muiden toimijoiden koulutukset, kokonaistavoite 1100 koulutettua
- Asenteisiin vaikuttavat kampanjat, teemaviikot ja tapahtumat
- Mielen-terveys- ja päihdepalveluiden matalan kynnyksen etä- ja digitaaliset palvelut, esim. chat-palvelu
- Toimintamalli toimijoiden palveluverkoston tuntemuksen vahvistamiseen
- Käytössä olevien itsemurhien ehkäisyn menetelmien mallinnukset
- Näyttöön perustuva toimintamalli itsemurhien ehkäisyyn
- Viestintäaineisto, mm. hankkeen www-sivut ja some-kanavat



Odotetut tulokset ja vaikutukset

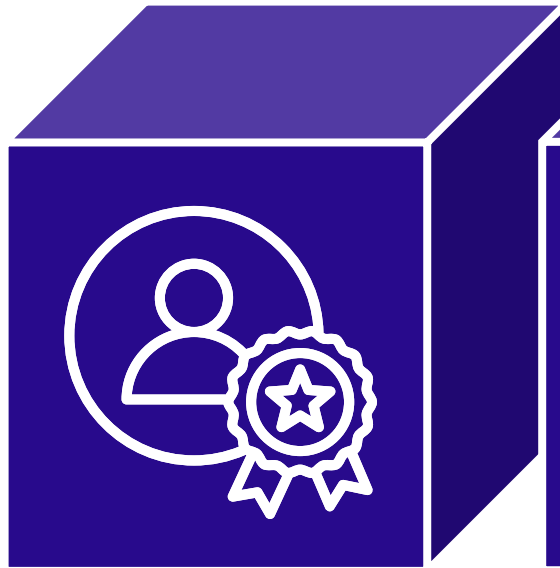
- Satakunnan itsemurhakuolleisuus on laskenut
- Hoitoon pääsy on helpottunut ja nopeutunut
- Läheisten ja muiden kansalaisten tunnistamisen, kohtaamisen ja auttamisen osaaminen on parantunut
- Riskiryhmäläisten tunnistaminen ja tukeminen on parantunut
- Kohderyhmien toiminta- ja työkyvyn ylläpitäminen traumaattisten tilanteiden jälkeen on parantunut
- Ammattilaisten osaaminen ongelmien tunnistamiseksi ja auttamiseksi on kasvanut

Toimenpiteet

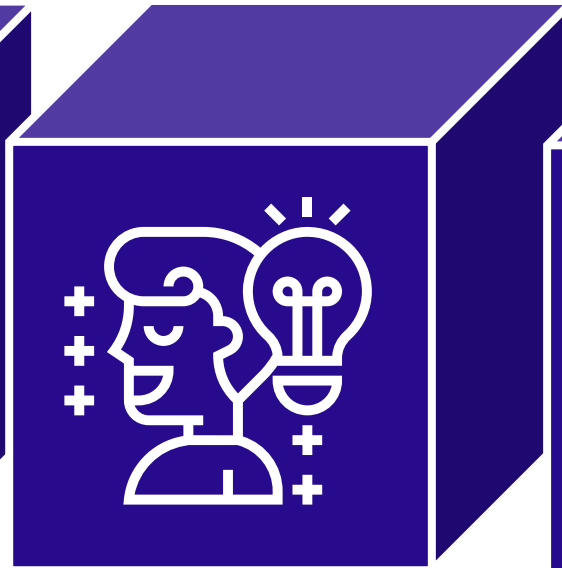
1. Asenteisiin vaikuttaminen
2. Varhaisen tuen tarjoaminen
3. Riskiryhmien tukeminen
4. Näyttöön perustuvien menetelmien ja tutkimustiedon hyödyntäminen systemaattisesti



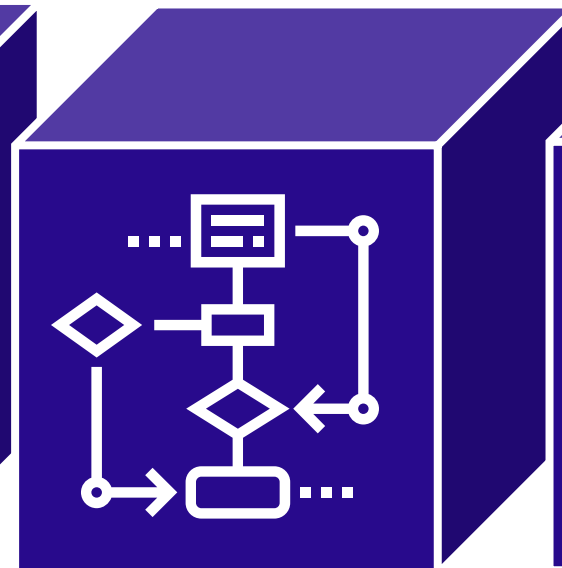
KESKEISET TOIMENPIDEKOKONAISUUDET



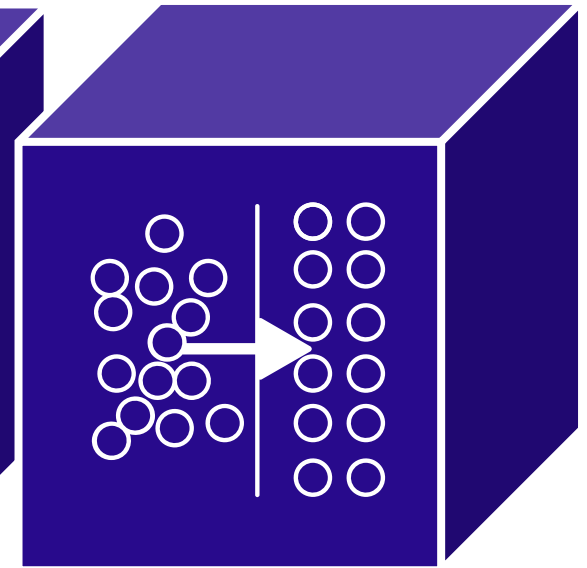
**Osaamisen
vahvistaminen**



**Asenteisiin
vaikuttaminen**



**Palvelujen
kehittäminen**



**Hoidon
tehostaminen**

Osaamisen vahvistaminen





41

**toteutettua
koulutusta**

Yli

2 200

**osallistujaa
koulutuksissa**

Koulutettuja mm:

- **sisote-ammattilaiset**
- **järjestötoimijat**
- **srk:n työntekijät**
- **opiskelijat**
- **nuoret**
- **kokemusasiantuntijat**



Koulutusten aiheina mm.

- **itsemurhariskissä olevan tunnistaminen ja kohtaaminen**
- **kriisityö**
- **mielenterveystaitojen vahvistaminen**
- **psykkisesti sairastuneen ihmisen omaisen kohtaaminen**
- **päihteet ja itsetuhoisuus**
- **maahanmuuttajien mielenterveyden tukeminen**

- **ikäntyneiden mielenterveyden tukeminen**
- **nuorten mielenterveyden tukeminen harrastustoiminnassa**
- **dialektinen käyttäytymisterapia**
- **skeematerapia**



Itsemurhariskissä olevan tunnistamisen vahvistaminen

- **Itsemurhariskissä olevan ihmisen kohtaaminen**
 - 4 koulutusta 10-11/2021
 - 415 osallistujaa
- **Surullinen vai suisidaalinen – luento ikääntyneiden masennuksesta, itsemurhariskin tunnistamisesta ja sen puheeksi ottamisesta**
 - 2 koulutusta 1-2/2022
 - 55 osallistujaa
- **Itsetuhoisen nuoren tunnistaminen ja kohtaaminen**
 - 3 koulutusta 9/2022 ja 2/2023
 - 508 osallistujaa
- **Päihteet ja itsetuhoisuus**
 - 10/2022
 - 65 osallistujaa
- **Koulutuksiin osallistuneet kokivat saaneensa hyötyä ja antia käytännön työhön**

MTEA-koulutukset nuorille



- Yhteistyökumppaneina Länsirannikon Koulutus Oy WinNova ja Porin evl seurakunta
- Pilotin 1. vaihe: MTEA1 -koulutukset WinNovan opiskelijatuutoreille
- Tavoitteena vahvistaa muiden opiskelijoiden tukena toimivien opiskelijatuutoreiden omia mielenterveystaitoja ja lisätä ymmärrystä mielenterveydestä
- Pilotin 2. vaihe: MTEA1 -koulutus Porin srk:n isosille ja leiriavustajille
- Pilotin 3. vaihe: MTEA2 -koulutus Winnovan opiskelijatuutoreille, jotka suorittaneet MTEA1 -koulutuksen
- Yhteensä 69 osallistujaa
- Koulutuksen käyneet kokivat oppineensa paljon uutta, jota voivat hyödyntää tulevaisuudessa
- [| Innokylä \(innokyla.fi\)](http://innokyla.fi)
- Lisäksi järjestettiin Mielenterveyden ensiapu -koulutuksia mm. TUVA-opiskelijoille, kokemusasiantuntijoille, ensihoidolle ja muille ammattilaisille

Ensihoidolle suunnattu itsemurhien ehkäisyn verkkokoulu

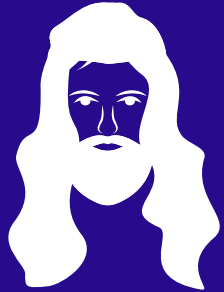


- Yhteistyössä THL:n ja Kestävän kasvun Satakunta 2 –hankkeen kanssa
- THL:n itsemurhien ehkäisyn verkkokouluun oma ensihoidolle suunnattu osio
 - Kansalliseen käyttöön ensihoidon ammattilaisille ja opiskelijoille
 - Vastaava toteutettu aiemmin poliiseille THL:n ja Polamkin yhteistyönä
- THL vastannut verkkokoulun sisällöstä ja toteutuksesta, Satakunnan kehittämishankkeet videoiden käsikirjoituksesta ja käytännön järjestelyistä
- Verkkokouluun sisältyvien opetusvideoiden kuvaus 5/2023
- Kestävän kasvun Satakunta 2 –hanke jatkaa toteutusta 7/2023 →



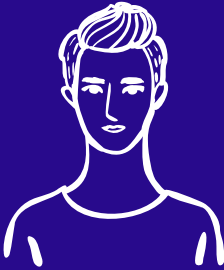
Asenteisiin vaikuttaminen

Vaikuttajayhteistyö



@jesusguised

**Ahdistus
Onnellisuus**



@vilichili2

**Kiusaaminen
ja mielen-terveys**



@kaisla_saari

**Paha olo ei aina näy ulospäin
Itsetuhoisuudesta kysyminen**

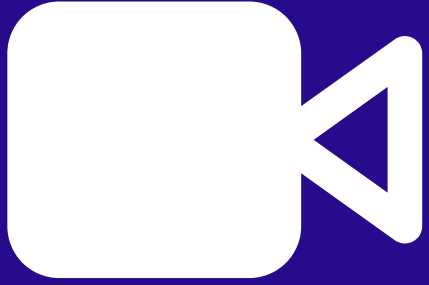


**Yli miljoona
näyttökertaa**



Yhteistyö HC Ässät Pori

- **Mielenterveysteemainen 3 videon videosarja yhteistyössä HC Ässät Pori**
- **Tavoitteena vaikuttaa eri-ikäisten kansalaisten asenteisiin ja tavoittaa kohderyhmää laajalti**
- **Videot kertoivat**
 - **miten lähellä olevat ihmiset voivat pyrkiä tukemaan vaikeassa tilanteessa olevaa henkilöä**
 - **kuinka urheilun ja liikunnan avulla pystytään ehkäisemään syrjäytymistä riskiryhmissä**
 - **urheilun yhteisöllisyydestä ja yhteisön henkisestä voimavarasta yksilön arjen jaksamisen tukemisessa**
- **Videoita esitettiin Ässien kotipeleissä ja jaettiin Ässien, Satasairaalan ja hankkeen somekanavissa**



MIELENTERVEYSTEEMAINEN VIDEOSARJA

yhteistyössä HC Ässät Pori



niin sinun välittäminen,
keskustelu tai lähestyminen sitä
toista ihmistä kohtaan

PUKUKOPISSA, TYÖPAIKALLA, LÄTKÄPELISSÄ, KOTONA:

KYSY MITÄ KUULUU JA KUUNTELE



Mielenterveysstrategia 2020-2030



SAM VALVERINNE

Ässä Porukkaan kuulumisen helpottaa
ahdistuneisuutta ja kaikilla on
mukavampi olla.

YHDESSÄ OLEMME JOTAIN ITSEÄ SUUREMPAA



Mielenterveysstrategia 2020-2030



”USKALLA PYYTÄÄ APUA” -julistekampanja

FAKTA

Itsemurhaan kuolleista 21%:lla käynti terveydenhuollossa kuolinpäivänä.

(Partonen, Grainger, Kiviruusu & Suvisaari 2022)

HAASTE

Miten tavoittaa kohderyhmä?

TOIMEN-
PIDE

300 julistetta Satakunnan hyvinvointialueen sosiaali- ja terveydenhuollon yksiköihin

Häpeäisitkö murtunutta kättä?

Ethän häpeä murtunutta mieltä.



Hankkeen omat videot



- Tavoitteena vähentää stigmaa lisäämällä tietoa, rohkaista puhumaan mielenterveydestä ja hakemaan tarvittaessa apua sekä antaa keinoja hallita ahdistusta
- Aiheina mm.
 - TIPP-taidot
 - Itsetuhoisuus
 - Epävakaa persoonallisuushäiriö
 - Stigman vähentäminen
- Näyttökerrat 55 164
 - Facebook 36 166
 - Tiktok 13 421
 - Youtube 3 243
 - Instagram 2 334



Bussikampanja



- Nuorille suunnattu kampanja linja-autojen istuinselustoissa
- Tavoitteena antaa keinoja pahan olon hallintaan ja rohkaista puhumaan pahasta olost
- 2 tarran kokonaisuus



Asenteisiin vaikuttamisen muita toimenpiteitä



- **Tapahtumat, mm.**
 - Avoimet ovet psykiatrian aluepoliklinikoilla
 - Vuosittaiset kynttilätapahtumat yhteistyössä Porin Mielenterveysyhdistys Hyvis ry:n, FinFami Satakunta ry:n ja srk:n kanssa
- **Natiiviartikkelit aluemediassa**
 - Nuorten somekampanjaan liittyvä artikkeli nuorten mielen hyvinvoinnin lisäämisestä
 - Itsemurhien ehkäisypäivän artikkeli itsetuhoisuudesta kysymisestä
- **Somekampanjat**
 - ”Näytä että välität – kysy mitä kuuluu”
 - ”Päihdeongelman taustalla on aina ihminen”
 - ”Mikä tuottaa mun päivään hyvää”



Palvelujen kehittäminen



Mielenterveyden chat

- 24/7 ohjausta kun oma tai läheisen mielenterveys huolettaa
- Satakunnan hyvinvointialueen etusivulla
- Vastaajina psykiatrian ammattilaiset
- Keskustelu anonyymia, mahdollisuus myös tunnistautumiseen
- Chatin koettu lisänneen yhteydenottojen määrää ja edistävän tarkoituksenmukaisiin palveluihin ohjautumista
- Mielenterveyden chat jatkuu hyvinvointialueen toimintana
- [Mielenterveyden chat | Innokylä \(innokyla.fi\)](https://innokyla.fi)



Satasairaala Mobiiliapuri

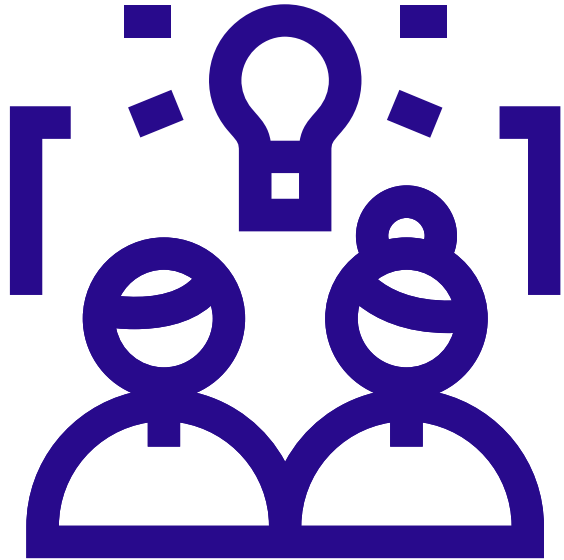
- **Asiakkaan ja ammattilaisen yhteiskäyttöinen digitaalinen sovellus, joka automatisoi hoitopolkuja ja tukee asiakkaan hoitoa.**
- **Hoitopolut syksy -22**
 - Tulotilanne hoitopolku
 - Itsetuhoisen potilaan hoitopolku
 - Psykoterapia-arvion hoitopolku
- **Hoitopolut kevät -23**
 - Erytispoliklinikka hoitopolku
 - Päiväyksikkö hoitopolku
- **Ammattilaisten ja potilaiden käyttökokemukset positiivisia, sovellus koettu hyödylliseksi ja helppokäyttöiseksi**
- **Mobiiliapurin käyttö jatkuu psykiatrialla hyvinvointialueen toimintana**

Yhteiskehittäminen

- Soveltaa sosiaalisen osallisuuden edistämisen mallia

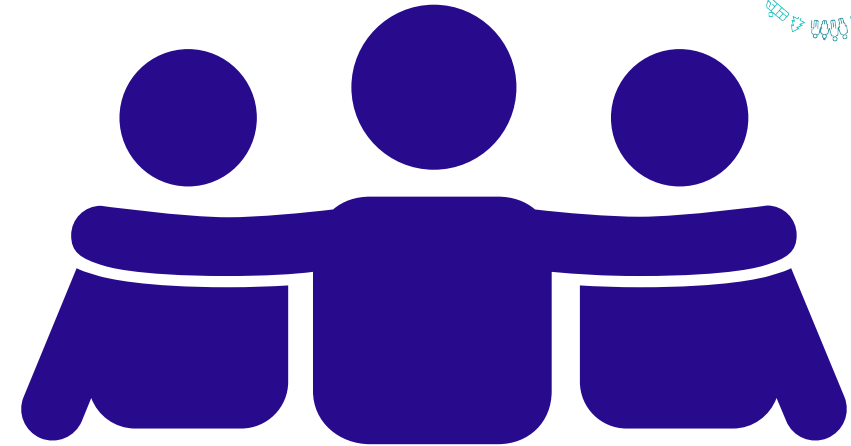
Kokemustoimijat vaikuttajina -ryhmä | Innokylä (innokyla.fi)

- Toimintamallissa toteutettiin 2 kokemusasiantuntijat vaikuttajana ryhmää:
 - Läheiset vaikuttajana
 - Kokemusasiantuntijat vaikuttajana
- Ryhmillä 3 kokoontumiskertaa
- Teemoina asiakaskokemus, kehittämiskohteiden kartoitus ja kehittämiskohteiden toteutuksen ideointi
- Osallistujat kokivat ryhmän olleen hyödyllinen ja pystyneensä vaikuttamaan toiminnan kehittämiseen
- | Innokylä (innokyla.fi)



Kokemusasiantuntijat vaikuttajana -ryhmä

- KAT-toiminnan verkkosivut
- KAT-toiminnan markkinointi esittein ja julistein
- KAT-toimintaa esittelevä video



Läheiset vaikuttajana -ryhmä

- **Koulutukset:** *Psyykkisesti sairastuneen ihmisen omaisen kohtaaminen ja tuen tarve*
- **Läheisten illat**
- **Läheisten infopaketti**

Kokemusasiantuntijoiden ja ammattilaisten jaettu asiantuntijuus -tilaisuudet

- Suunnittelutyöryhmässä kokemusasiantuntijoita ja KAT-koordinaattoreita
- Tavoitteena kokemustiedon ja ammatillisen tiedon yhdistäminen sekä ymmärryksen lisääntyminen
- Osallistujilta kerätyn palautteen mukaan tavoitteet toteutuivat ja tilaisuudet koettiin hyödyllisinä

Kokemusasiantuntijoiden ja ammattilaisten jaettu asiantuntijuus -iltapäivät | Innokylä (innokyla.fi)

MITEN ROHKAISTUA PUHUMAAN, KUINKA USKALTA KYSYÄ? -ILTAPÄIVÄT



Mikä on ammattilaisen ja kokemusasiantuntijan rooli, jotta häpeää ei tarvitsisi kokea?

Mistä häpeän kokemus kumpuaa?

Miten stigmaa voi vähentää?

Mistä stigma johtuu?

Miten puhumista ja puheeksi ottamista voidaan vahvistaa?

Miksi puhuminen/ puheeksi ottaminen on vaikeaa

Häpeän käsitteleminen
14.3.2023, 13.00-16.00
Rauman aluesairaalan luentosalin, 3.kerros, Steniuksenkatu 2, RAUMA

Stigman vähentäminen
23.3.2023, 13.00-16.00
Satasairaalan N2 auditorio, N-rakennus 2. kerros, Sairaalanatie 3, PORI

Rohkeus puhua ja ottaa puheeksi
29.3.2023, 13.00-16.00
Harjavalan sairaalan auditorio, hallintorakennus 1. kerros, Sairaalanatie 14, HARJAVALTA

Kriisityön kokonaisuus



- Kriisityön palveluketju
 - Hoitoketjut | Satasairaala -> Satakunnan alueelliset hoito- ja palveluketjut
- Koulutukset
 - kouluttajana Soili Poijula
 - 2x Kriisityön koulutus
 - 2x Vanhempansa äkillisesti menettäneen nuoren kohtaaminen ja tukeminen -koulutus
- Kriisityön toimintamallin kuvaaminen
- Nuorten vertaistukiryhmä läheisensä menettäneille nuorille yhteistyössä Surunauha ry:n ja MIELI Länsirannikon mielenterveys ry:n kanssa
 - Ryhmä siirtynyt syksyyn -23 osallistujien kokoon saamiseksi

Psykiatrinen sairaanhoitaja nuorten varhaisen tuen palveluissa -toimintamalli

- Keski-Satakunnan sosiaali- ja terveydenhuollon kuntayhtymän omana toimintanaan aiemmin kehittämä toimintamalli, jossa psykiatriset sairaanhoitajat tarjoavat nuorille varhaisen tuen palvelua jalkautumalla nuorten omiin toimintaympäristöihin
- Moniammatillinen työskentely tiiviissä yhteistyössä sivistystoimen ja sosiaalitoimen kanssa
- Tavoitteena laajentaminen hyvinvointialueen toimintamalliksi
- Toimintamalli mallinnettu IE-hankkeen koordinoimana
- Kehittämistyötä tarkoitus jatkaa Kestävän kasvun Satakunta 2 -hankkeessa



Palveluketjut



- **Kuvaus sektorirajat ylittävissä työryhmissä**
 - Mukana perus- ja erikoistaso, järjestötoimijat, srk ja kohderyhmän edustus
- **Sosiaali- ja terveydenhuollon toimintojen lisäksi kolmas sektori, sivistyspalvelut ja hyte-palvelut**
- **Hankkeessa kuvatut palveluketjut:**
 - Itsemurhien ehkäisy
 - Kriisityö
 - Mielenterveyden tukeminen
 - Nuoret
 - Työikäiset
 - Ikääntyneet
- **Palveluketjut koettu hyödyllisinä, mutta tietoisuutta lisättävä edelleen, jotta niitä osataan hyödyntää täysimääräisesti**



Yhteistyöverkosto

- Tavoitteena toimijoiden välisen yhteistyön ja palveluiden koordinaation parantaminen
- Mukana erikoistaso, perustaso, järjestöt (FinFami Satakunta ry, Porin mielenterveysyhdistys Hyvis ry, Satakunnan omaishoitajat, srk, Mieli Länsirannikon mielenterveys ry)
- Säännölliset tapaamiset hankkeen ajan
- Tuloksena
 - Mielenterveyden tukemisen palveluketjun työikäisten osio
 - Toimijoiden välinen yhteistyö on tiivistynyt (86% täysin tai jokseenkin samaa mieltä)
 - Palveluiden koordinaatio on parantunut (71% jokseenkin samaa mieltä)
 - Toisten toimijoiden tarjoamat palvelut tunnetaan aiempaa paremmin (100% täysin tai jokseenkin samaa mieltä)
- Jatkossa yhteistyöverkostolla kiertävä järjestämisvastuu toimijoiden kesken
 - Ensimmäinen tapaaminen ilman hankkeen koordinaatiota sovittu syksyille -23

Ikääntyneiden mielenterveyden tukeminen

- Lähtökohtana ikääntyneiden mielenterveyden tukemisen työpajassa 8/2021 toimijoiden esiin tuomat tarpeet
- Iäkkäiden mielenterveyden tukemisen työryhmän säännölliset tapaamiset 9/2021-5/2022
- Tuloksena
 - Mielenterveyden tukemisen palveluketjun ikääntyneiden osio
 - Surullinen vai suisidaalinen – luento ikääntyneiden masennuksesta, itsemurhariskin tunnistamisesta ja sen puheeksi ottamisesta, 2 saman sisältöistä koulutusta
 - Infotilaisuudet DEPS-mittarin käyttöön ja hyödyntämiseen iäkkäiden parissa toimiville, 5 saman sisältöistä tilaisuutta
 - Ikääntyneen mielenterveyden tukeminen –seminaari 5/2022





Hoidon tehostaminen



Itsemurhaa yrittäneen turvasuunnitelma

- Perustuu Itsemurhien ehkäisy ja itsemurhaa yrittäneen hoito Käypä hoito –suositukseen
- Systemaattiseen käyttöön ottaminen psykiatrialla ja perustason mielenterveyspalveluissa
 - Turvasuunnitelman käytön prosessikuvaus
 - Ohjeistus käyttöön
 - Pilottiajan seuranta tehdyistä turvasuunnitelmista
- Seurantakyselyjen mukaan
 - turvasuunnitelman käyttö lisääntynyt ja tullut oleelliseksi osaksi hoitoprosessia
 - Itsemurhien ehkäisy ja itsemurhaa yrittäneen hoito –Käypä hoito –suositus tunnetaan aiempaa paremmin

Psykiatrinen akuuttihoitaja -toimintamalli



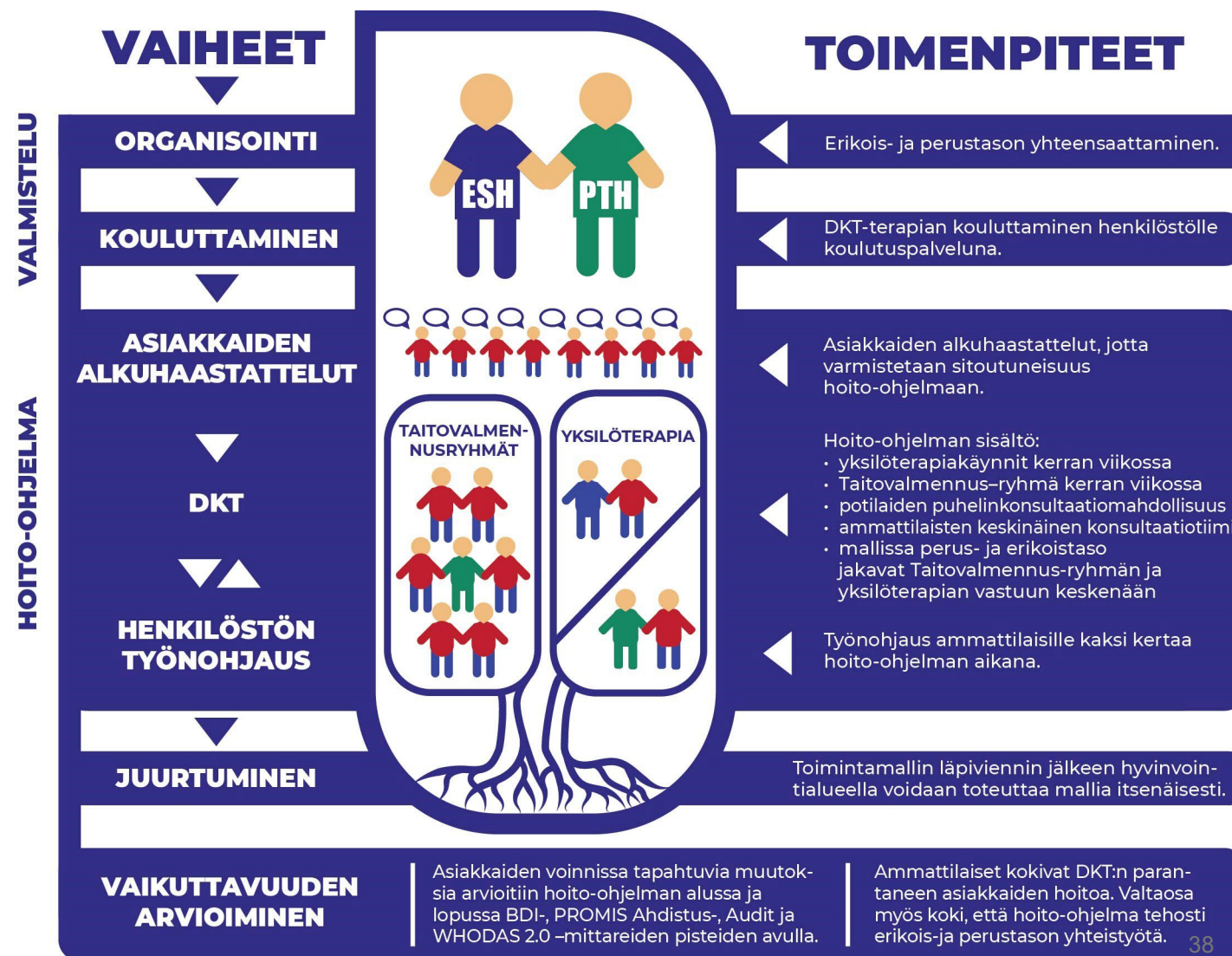
- **Tavoitteena**
 - **Asiakas saa oikeaan aikaan vaikuttavaa palvelua ja hoitoon pääsy nopeutuu**
 - **Peruuttamattomat ajanvaraukset vähenevät ja resurssit kohdentuvat potilaisiin, jotka tarvitsevat erikoissairaanhoidoa**
- **Käytössä aikuispsykiatrian aluepoliklinikoilla**
- **Toimintamallissa saapuneet lähetteet käydään läpi ja potilaat kontaktoidaan heti**
- **Puhelulla seulotaan potilaat, jotka**
 - **Tarvitsevat akuuttiajan**
 - **Eivät tarvitse akuuttiaikaa ja rauhoittuvat odottamaan aikaa poliklinikalle**
 - **Eivät koe tarvitsevansa aikaa**
- **Kokemukset toimintamallista, mm.**
 - **Hoitoon pääsy on nopeutunut**
 - **Toimintamalli on koettu hyvänä**

[Psykiatrinen akuuttihoitaja -toimintamalli | Innokylä \(innokyla.fi\)](https://innokyla.fi)

Dialektinen käyttäytymisterapia perus- ja erikoistason yhteistyönä



- Tavoitteena
 - tehostaa tunne-elämän epävakaudesta kärsivien henkilöiden hoitoa ja vähentää itsetuhoista käyttäytymistä
 - antaa ammattilaisille uusia työkaluja hoitoon
 - tehostaa ja lisätä perus- ja erikoistason välistä yhteistyötä ja saattaa eri toimijat yhteen



Dialektinen käyttäytymisterapia perus- ja erikoistason yhteistyönä



- Toimintamallissa perus- ja erikoistason ammattilaiset tuottavat yhdessä palvelun asiakkaalle:
 - 1. pilotoidussa hoito-ohjelmassa yksilöterapia erikoistasolta ja ryhmänohjaus perustasolta, myöhemmissä erilaisia variaatioita
- Potilaiden mielialaa ja toimintakykyä arvioitiin hoito-ohjelman alussa ja lopussa BDI (depressioasteikko)-, AUDIT (alkoholinkäyttö)-, PROMIS (ahdistuneisuus)- ja WHODAS 2.0 (terveyden ja toimintarajoitteiden arviointi) –mittareilla
- Ammattilaiset kokivat DKT-hoito-ohjelman parantaneen tunne-elämän epävakaudesta kärsivien potilaiden hoitoa sekä tehostaneen perus- ja erikoistason välistä yhteistyötä
- [Dialektinen käyttäytymisterapia \(DKT\) perus- ja erikoistason yhteistyönä | Innokylä \(innokyla.fi\)](https://innokyla.fi)



ARPI

= Arviointiprosessi itsemurhaa yrittäneille tai itsemurhaan kuolleille potilaille

- **Arviointityökalu, jonka avulla arvioidaan hoitosuhteessa olevan itsemurhaa yrittäneen tai itsemurhaan kuolleen potilaan hoitotyönprosessia**
- **Osallistuminen kansalliseen pilottiin**
- **HaiPro –ilmoitus itsemurhayrityksistä**
- **Itsemurhariskin arviointi tiedonkeruu –lomake**
- **Kehittämistyö aloitettu IE-hankkeen koordinoimana**
- **Kehittämistyö jatkuu psykiatrian omana toimintana**



Psykiatrian tiedotteet

- Satakunnan psykiatrisessa erikoissairaanhoidossa meneillään olevaan rakennemuutokseen liittyen päivystyksellisten läheteiden vastaanottamisen ja psykiatrian lääkäreiden konsultaatiokäytännöt muuttuneet
- tarve tiedottaa Satakunnan terveystalvveluja uusista käytännöistä
- Tavoitteena parantaa asiakkaan tilannetta ammattilaisten selkeällä ohjeistuksella
- Tiedotteet
 - Aikuispotilaan lähettäminen
 - Lapsen tai nuoren lähettäminen
 - Psykiatrian lääkärin konsultointi

Viestintä

- **Kuukausittainen uutiskirje**
 - Yli 500 tilaajaa + tilaajien verkostoilleen välitys
 - Yhteistyössä SATADUUNIA ja Työkykyä Satakuntaan –hankkeiden kanssa hankkeiden toiminta-aikana
 - 1-6/2023 IE-hankkeen oma uutiskirje
- **Hankkeen, Satasairaalan ja hyvinvointialueen www-sivut ja intranet**
- **Sosiaalinen media**
- **Uutiset alue- ja paikallismediassa sekä YLE:llä**
- **Natiiviartikkelit**
- **Toimintamallien esittelyt seminaareissa ja tapahtumissa**



Tulokset

- Riskiryhmään kuuluvien tunnistaminen ja tukeminen on parantunut toimijoiden osaamista vahvistavilla koulutuksilla
- Läheisten ja muiden kansalaisten kohtaamisen ja auttamisen osaamista on vahvistettu viestinnällä ja asenteisiin vaikuttavilla toimenpiteillä
- Nuorten mielenterveystaitoja on vahvistettu MTEA-koulutuksilla ja asenteisiin vaikuttavilla toimenpiteillä
- Toimijoiden yhteistyö on tiivistynyt ja toimintamallit tulleet yhdenmukaisemmiksi
- Asiakkaille/potilaille on tarjolla matalan kynnyksen ohjauspalvelua

Arviointi



- Hanke toteutettu jatkuvan kehittämisen PDCA-syklillä ja arviointi ollut osa kehittämistä koko hankkeen ajan
- Arviointi toteutettu itsearviointina
- Yhteistyökumppaneilta, sidosryhmiltä ja kohderyhmältä kerätty palautetta systemaattisesti
 - Kehitettyjen toimintamallien kehittämiseen ja pilotointiin osallistuneiden palautekyselyt ja -haastattelut
 - Koulutuspalautekyselyt
 - Tapahtumapalautekyselyt
 - Työryhmäpalautekyselyt
 - Satakuntalaisille sote-ammattilaisille tehty laaja kysely syksyllä -21 (n=56) ja toistettu keväällä -23 vähäisin muutoksin (n=14)
 - Pieni vastaajamäärä ei mahdollista tapahtuneen muutoksen arvioimista.
 - Kansalaiskysely kesä -23 (n=35)
 - Vastaajien asenteet muuttuneet positiivisemmiksi mielenterveys- ja päihdeongelmista kärsiviä ja itsemurhaa yrittäneitä ihmisiä kohtaan
 - Vastaajista enemmistön mielestä päihde- ja mielenterveysongelmista ja itsetuhoisuudesta kärsiviä ihmisiä ei kohdata yhdenvertaisesti muiden kanssa sote-palveluissa
 - Hankkeen uutisointia mediassa oli nähnyt 71 % ja tietoa itsemurhien ehkäisyn tai mielenterveyden edistämisen keinoista hankkeen toiminta-aikana saanut 57 % vastaajista
 - Pieni vastaajamäärä tekee tuloksista ainoastaan suuntaa antavia
- Vaikuttavuutta arvioitu tavoitellussa muutoksessa onnistumisen kautta

Haasteet

- **Maailman kriisit (COVID-19 pandemia, Venäjän sota Ukrainassa) sekä sote-uudistuksen valmistelu ja toteutuminen vaikuttaneet yhteistyökumppaneiden resursseihin osallistua kehittämistyöhön**
- **Sote-uudistuksen valmistelu syksyllä 2022 ja hyvinvointialueen aloittamiseen liittyvät muutokset keväällä 2023 hidastaneet toimenpiteiden toteutusta**

Riskit ja niiden hallinta



Riskin kuvaus	Toimenpiteet riskin hallitsemiseksi
Kohderyhmän osallisuus ei toteudu	Kehittämistyötä on tehty yhdessä kohderyhmään kuuluvia edustavien kokemusasiantuntijoiden kanssa.
Yhteistyö eri toimijoiden välillä ei toimi eikä kehittämistyöhön sitouduta	Yhteistyön tavoitteet on sovittu konkreettisesti ja kehittämistyötä on tehty yhdessä toimijoiden kanssa.
Hyvinvointialueen käynnistymisen ylimenokausi aiheuttaa resurssipuutetta	Muutoksen mahdollisuudet ja kehittämisen hyödyt on tuotu selkeästi esille. Hankehenkilöstö on toiminut johto-, esihenkilö- ja työntekijätason tukena.
Päällekkäinen kehittäminen	Yhteistyötä on tehty ja avointa keskustelua käyty eri tahojen kanssa koko hankkeen ajan. Toimenpiteitä on toteutettu toisiaan täydentävinä päällekkäisen kehittämisen sijaan.
Hankkeen toimenpiteiden vaikuttavuutta ei pystytä osoittamaan	Hankkeen toimenpiteiden seuranta ja arviointia on toteutettu koko hankkeen ajan. Palautetta on kerätty kaikilta mukana olleilta.

Onnistumiset

- **Toimijoiden osaaminen on vahvistunut ja koulutustavoite ylittynyt**
- **Asenteisiin vaikuttavat kampanjat ovat tavoittaneet yli miljoona katsojaa**
- **Kehitetyt toimintamallit ovat juurtuneet osaksi hyvinvointialueen pysyvää toimintaa**
- **Kehittäminen tapahtunut yhteistyössä mm. sisote-ammattilaisten, järjestötoimijoiden, kokemusasiantuntijoiden, srk:n ja oppilaitosten sekä muiden kehittämishankkeiden (SATADUUNIA, Työkykyä Satakuntaan, Satakunnan tulevaisuuden sote-keskus, Kestävän kasvun Satakunta 2) kanssa**

Tulevaisuuden näkymät



- **Hankkeen toimenpiteet näkyvät jatkossa Satakunnassa**
 - Toimijoiden lisääntyneenä ammattitaitona
 - Positiivisempina asenteina
 - Monipuolisina palveluina
 - Vaikuttavana hoitona
- **Valmiit toimintamallit jatkuvat hyvinvointialueen pysyvänä toimintana**
- **Kehittämisvaiheessa edelleen olevien toimintamallien kehittämistä jatketaan hyvinvointialueen omana toimintana ja muissa Satakunnan kehittämishankkeissa**



Satakunnan hyvinvointialue



Mielenterveysstrategia **2020-2030**