



Monialaisten verkostojen kehittämis- ja kehittämisprosessit Pohjois-Savon hyvinvointialueella

Tausta

Sosiaali- ja terveysalan toimintaympäristö on ollut muutoksessa, kun vuoden 2023 alussa vastuu sosiaali- ja terveydenhuollosta sekä pelastustoimen järjestämisestä siirtyi kunnilta hyvinvointialueille. Entistä sosiaali- ja terveydenhuoltoa kritisoitiin pirstaleiseksi ja tämän vuoksi hyvinvointialueille luotiin uusia toimintatapoja ja rakenteita asiakaslähtöisimpien palvelukokonaisuuksien aikaansaamiseksi.

Tarkoituksena on ollut kehittää sosiaali- ja terveydenhuollon palveluja siten, että asiakkaat ja potilaat saavat tarvitsemansa palvelut oikea-aikaisesti, eikä asiakkaan palvelupolulla ole katkonaisuuksia. Sosiaali- ja terveydenhuollon rakenneuudistuksessa korostetaan joustavaa palveluista toiseen siirtymistä ja tiedon kulkua eri sosiaali- ja terveydenhuollon toimijoiden välillä. (Mönkkönen ym. 2019, Helminen 2020.) Erytisesti huomio on kiinnittynyt paljon palveluita tarvitsevien asiakkaiden palvelupolkuihin.

Sosiaali- ja terveysalalla moniammatillisesta tiimityöstä puhuttaessa tunnustetaan tiimiksi samaa koulutustaustaa, mutta eri ammattiryhmää edustavista ammattilaisista koostuva tiimi, esim. hoitaja, lääkäri ja fysioterapeutti tiiminä. Monialaisesta tiimityöstä puhuttaessa kyseessä on eri koulutustaustaa omaavista ammattilaisista koostuva tiimi, esimerkiksi sairaanhoitaja, sosiaalityöntekijä, työvoimakoordinaattori ja ravitsemusterapeutti. Monialaisuudesta voidaan käyttää myös termiä monitoimijainen tai ylisektorinen tiimityö. (Helminen, 2020)

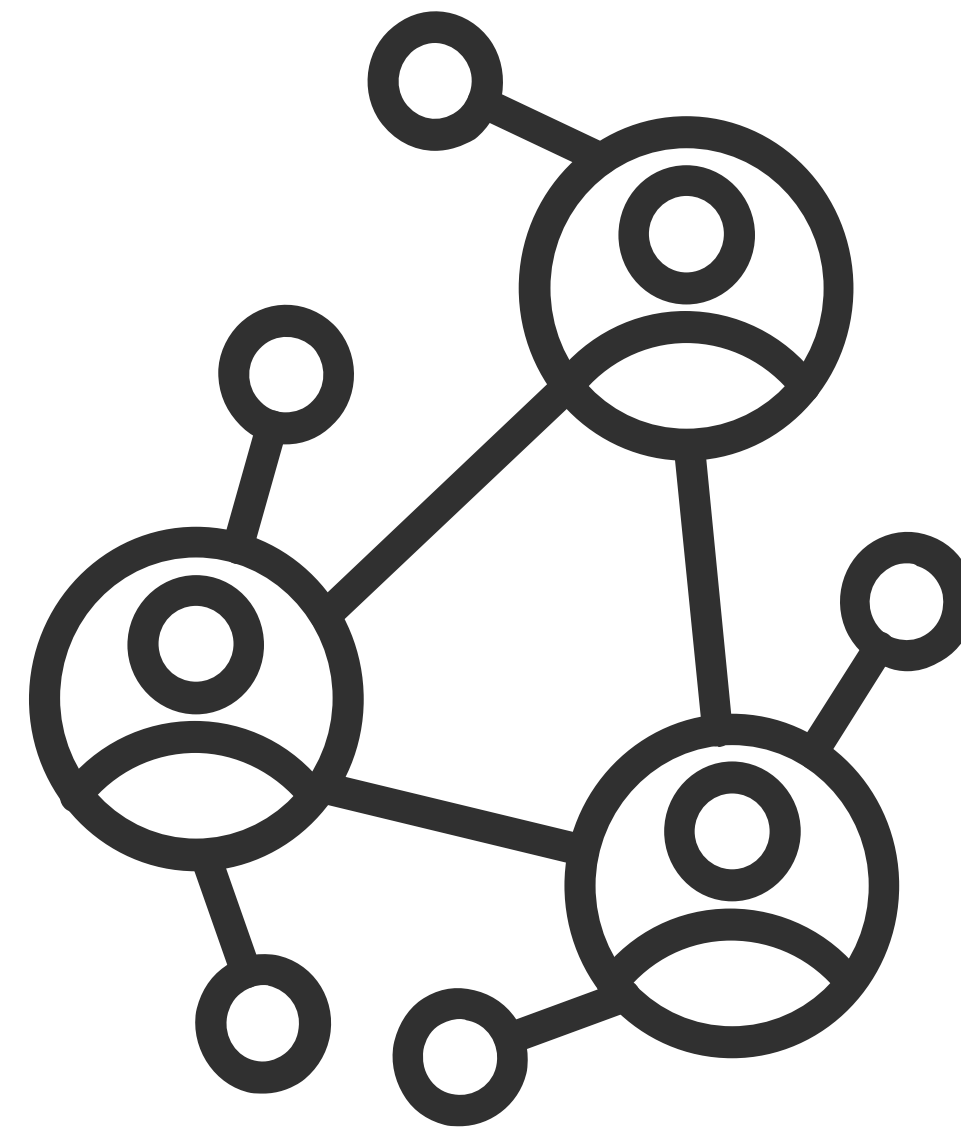
Tavoite, tarkoitus & tutkimuskysymykset

Tutkimuksen tarkoituksena on tuottaa tietoa monialaisten verkostojen kehittämis- ja kehittämisprosessista hyvinvointialueella.

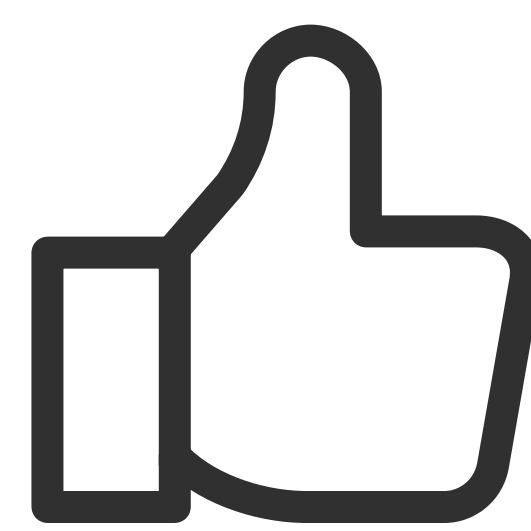
Tutkimuksen tavoitteena on tunnistaa niitä tekijöitä, jotka liittyvät uusien monialaisten verkostojen suunnitteluun ja käytännön toimintaan niin prosessien kuin eri toimijoiden näkökulmasta.

Tutkimuksella halutaan tuottaa lisätietoa seuraaviin kysymyksiin:

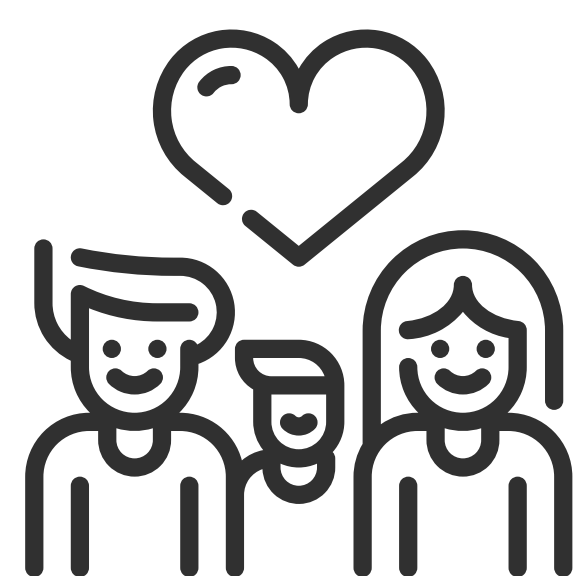
- ♥ **Miten monialaisten verkostojen suunnittelu- ja käyttöönotto on toteutettu?**
- ♥ **Millaisia kokemuksia kehittäjillä, johtajilla ja käytännön toimijoilla on monialaisten verkostojen toiminnasta?**



Monialaiset verkostot erilaisia eri paikkakunnilla



Monialaisen verkoston toiminta on koettu pääosin hyvänä



Asiakas toiminnan keskiössä

Toteutus

- ♥ **Tutkimus toteutettiin yhteistyössä Itä-Suomen yliopiston sosiaali- ja terveysjohtamisen laitoksen kanssa.**
- ♥ Tutkimus kohdentui **8 kunnan/kaupungin alueelle** Pohjois-Savon hyvinvointialueelta
- ♥ **Yksilöhaastattelut** 12 henkilöä. Haastatteluiden kesto: 25 – 60 min.
- ♥ **Ryhmähaastattelut** 27 henkilöä, yhteensä 10 ryhmää. Haastatteluiden kesto: 48 min – 90 min.
- ♥ **Haastateltavien asema organisaatiossa** mm. Perheneuvoja, psykologi, sairaanhoitaja, lääkäri, terveydenhoitaja, sosiaalityöntekijä, varhaiskasvatuksen opettaja, palveluohjaaja

8 Kuntaa/kaupunkia Pohjois-Savon hyvinvointialueella

12 hlö **25-60** min
Yksilöhaastattelut

27 hlö **48-90** min
10 RYHMÄÄ
Ryhmähaastattelut

Alustavia havaintoja haastatteluista

- ♥ Monialaiset verkostot ovat eri paikkakunnilla **erilaisia**
- ♥ Monialaisen verkoston toiminta on koettu **pääosin hyvänä toimintana**
- ♥ Monialaisen verkoston toimintaa **tukee** mm. **selkeä rakenne ja yhteisesti järjestetty aika**
- ♥ Yhteiset toimitilat ja toisten tunteminen **koettiin edistävän** monialaisen verkostossa toimimista
- ♥ **Asiakas ja asiakkaan tarve** toiminnan keskiössä
- ♥ **Toiminnan systemaattinen arviointi?**