



Ympäristöministeriö
Miljöministeriet

29.3.2023

Iisalmi, ikääntyvien asuinkaupunki

Ylä-Savossa - palveluiden saavutettavuustarkastelu

Johdanto

Iisalmen ikääntyvien asumisen hankkeen yhteydessä oli yhdeksi tavoitteeksi määritelty tarkastella palveluiden saavutettavuutta Iisalmen keskustassa ja keskustan ympäristössä. Näkökulmana saavutettavuustarkasteluissa oli itsenäisen asumisen mahdollistaminen Iisalmen keskusta-alueella. Saavutettavuustarkastelussa on pyritty kartoittamaan alueen nykytilaa kolmen tärkeän palvelun osalta, jotka ovat päivittäistavarakauppa, apteekki ja terveyspalvelut.

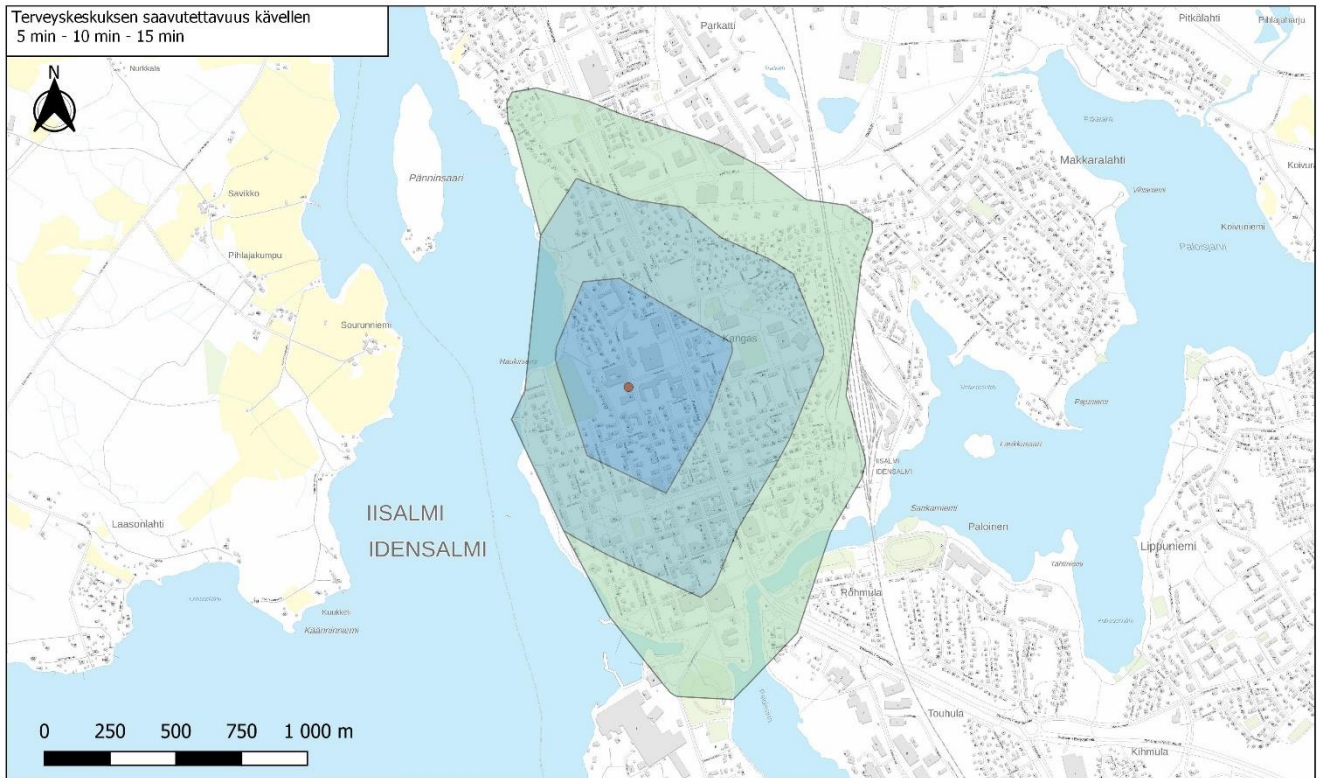
Saavutettavuustarkasteluilla pyritään antamaan näkemystä siihen, miten voisimme jatkossa ohjata kaupunkirakennetta ikääntyvien itsenäistä asumista mahdollistavaan suuntaan. Se yhdistyy mm. Iisalmen kaupungin hyvinvointisuunnitelman 2022-2025 tavoitteisiin ja Itsenäisen asumisen toimenpideohjelmassa esiteltyihin toimenpideohdotuksiin.

Saavutettavuustarkastelu on toteutettu QGIS 3.16. -paikkatieto-ohjelmalla ja sen tuloksena on syntynyt teemakarttoja ja myöhemmin karttapalveluun lisättävää aineistoa. Työkaluina on ollut kaksi erilaista saavutettavuuden tarkasteluun tarkoitettua työkalua; QNEAT3 ja ORS Tools. Lähtöaineistona on ollut Digiroad -aineistosta jalostettu katuverkkoaineisto ja Iisalmen kaupungin omat aineistot.



29.3.2023

Terveyskampuksen saavutettavuus



- Terveyskeskus
- Matka-aika vyöhykkeet
 - 5 min
 - 10 min
 - 15 min

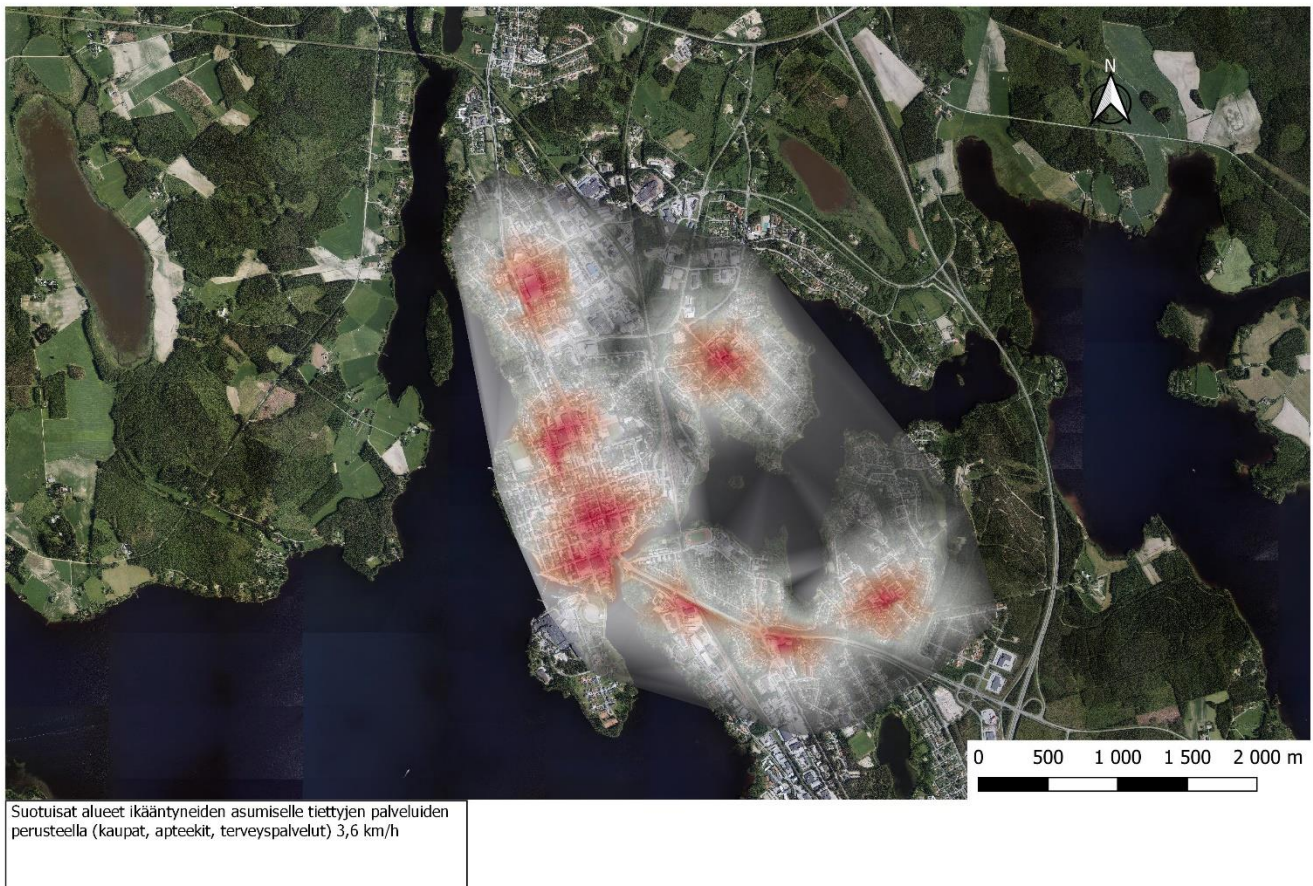
Terveyskampuksen alue on ORS Toolsilla tehdyn analyysin mukaan saavutettavissa kävelen melko hyvin koko Iisalmen keskusta-alueella. Saavutettavuusvarjoja alueelle luovat rautatien alikulut ja sillat. Tästä syystä esimerkiksi Makkaralahdesta ja Paloisvirran eteläpuolelta terveyskampuksen alue ei ole kävelen saavutettavissa alle 15 minuutissa. Kohtuullisen kävelyetäisyyden päähän rajautuu myös Luuniemi ja Parkatista pohjoiseen olevat alueet. Analyysissä tulee ottaa huomioon, että kävelynopeutena on 4,8 km/h, jota ei pystynyt muuttamaan. Ikä tai liikkumisen apuvälineet vaikuttavat saavutettavuuteen siten, että ne pienentävät tätä aluetta entisestään. Tästä syystä kohtuullisena matkana voidaan ikäihmisten tai liikuntarajoitteisten kohdalla pitää 10 min vyöhykettä. Myös talviset jalankulkuolosuhteet vaikuttavat saavutettavuuteen alentavasti, etenkin liukkailla



29.3.2023

keleillä tai runsaiden lumisateiden jälkeen, tai jos kunnossapito ei ole riittävän laadukasta esimerkiksi liukkauden torjunnan ja aurauksen osalta.

Itsenäisen asumisen suotuisat sijainnit saavutettavuuteen perustuen



Itsenäiseen asumiseen soveltuvia alueita kartoitettiin QNEAT3 -työkalulla. Palveluista tarkastelussa on mukana terveyskampus, yksityiset terveysasemat, päivittäistavarakaupat ja apteekit. Tällä työkalulla oli mahdollista määrittää kävelynopeus manuaalisesti ja se on asetettu 3,6 km/h nopeuteen, joka on keskiarvo 70-85 vuotiaiden laskennallisesta kävelynopeudesta. Lisäksi matka on pituuden puolesta rajattu yhteen kilometriin palveluista. Kartalla korostuvat kauppojen alueet, sillä myös apteekit sijaitsevat niiden yhteydessä. Saavutettavuusalueet ovat siis hieman suppeampia kuin esimerkiksi 15 minuutin alue aikaisemmassa analyysissä,



29.3.2023

mutta tämän kartan tarkoituksena on pikemminkin luoda näkemys siitä, missä alueilla Iisalmissa on selkeitä saavutettavuuden optimialueita Iisalmen keskusta-alueella. Sellaisiksi muodostuivat ydinkeskusta, terveyskampuksen ja Tokmannin ympäristö, Prisman ympäristö. Makkarahden alue ja Paloisvirran eteläpuoli, kuin myös Lippuniemi jäävät erilleen muista alueista, sillä niissä sijaitsee tarkasteltavista palveluista ainoastaan päivittäistavara-kauppoja ja tässäkin tarkastelussa ne kärsivät vesistöjen ja rautatien aiheuttamista saavutettavuuden varjoalueista tai katveista.