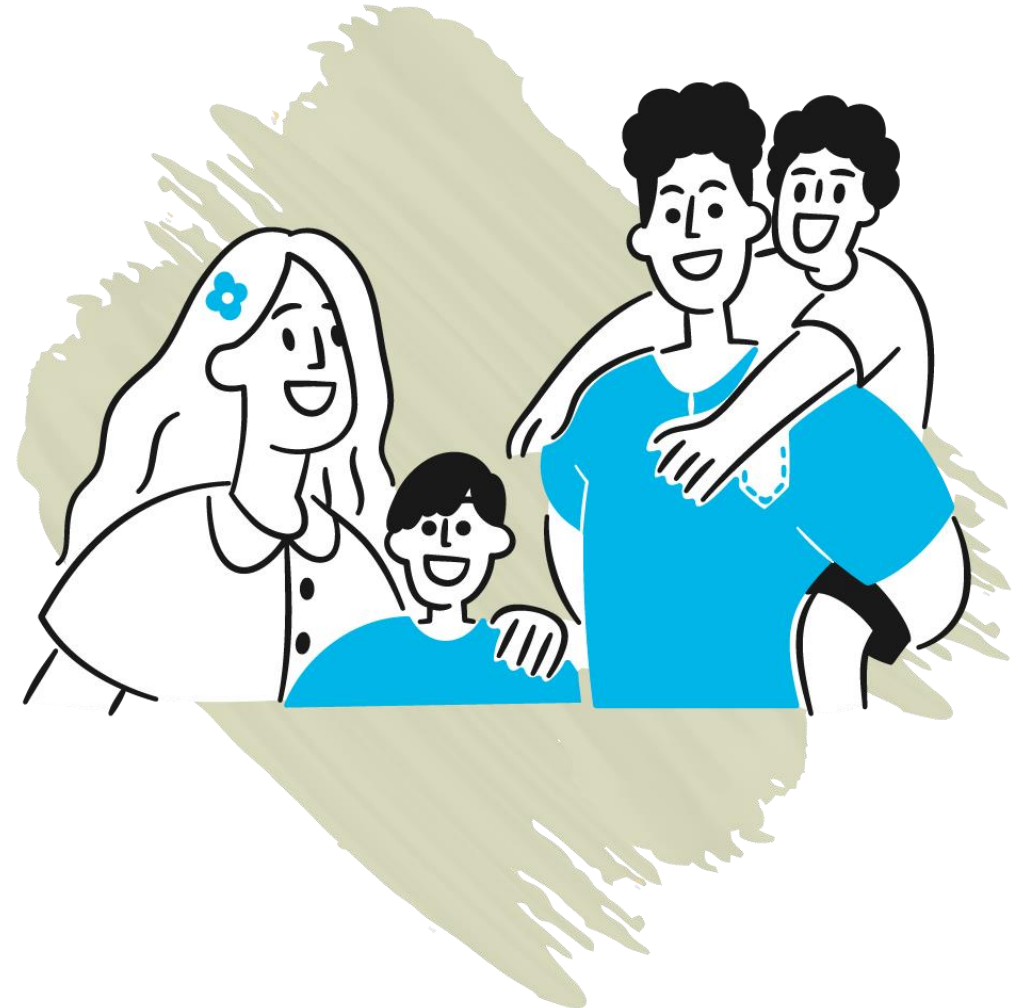


# Ennakollinen lastensuojeluilmoitus

Toimintamalli – Lapsiperheiden palvelut

# Milloin ja miksi?

- **Ennakollinen lastensuojeluilmoitus tehdään ennen lapsen syntymää**
- **Ennakollinen lastensuojeluilmoitus tulee tehdä aina, jos on perusteltua syytä epäillä, että syntävä lapsi tulee tarvitsemaan lastensuojelun tukitoimia välittömästi syntymänsä jälkeen** [Lastensuojelulaki 25 c § \(Finlex\)](#)
- Ennakollinen lastensuojeluilmoitus tulee siis tehdä tilanteissa, joissa ilmoittajalla on perusteltua tietoa esimerkiksi tulevan äidin tai isän päihdeongelmasta, vakavasta mielenterveyden häiriöstä tai vapausrangaistuksesta
- **Ennakollinen lastensuojeluilmoitus tehdään aina soittamalla sosiaalipäivystykseen puh. 06 826 3002**
- **Ennakollisen lastensuojeluilmoituksen tavoitteet ja tarkoitus:**
  - ✓ turvata odottavalle äidille ja tulevalle perheelle riittävät tukitoimet jo raskausaikana
  - ✓ synnyttää toimintavelvoitteen sosiaalityöhön jo ennen lapsen syntymää
  - ✓ tarvittavat palvelut voidaan suunnitella etukäteen yhdessä vanhempien kanssa
  - ✓ lastensuojeluilmoitus tulee tehdä, jos ilmoittajalla on varmaa tietoa tulevan äidin tai isän päihdeongelmasta, mielenterveysongelmasta tai vapausrangaistuksesta
  - ✓ vanhemmille annettava palvelu on aikuissosiaalityön palvelua
  - ✓ lastensuojelun sosiaalityö alkaa lapsen syntymästä
- **Ennakollinen lastensuojelutarpeenarvio tehdään aikuissosiaalityössä yhteistyössä perhesosiaalityön arviointitiimin kanssa**
  - ✓ kaikki vanhemmille ennen lapsen syntymää annettava tuki on terveydenhuollon tai aikuissosiaalityön palvelua
  - ✓ välittömästi lapsen syntymän jälkeen tarvittavat sosiaalipalvelut voidaan arvioida ja suunnitella yhteistyössä sosiaalityöntekijän kanssa



# Soiten ennakollinen lastensuojeluilmoitus - prosessi

## Huoli raskaana olevan perheen tilanteesta

Ennakollisen lastensuojeluilmoituksen tekeminen:

**Yhteys Sosiaalipäivystykseen  
puh. 06 826 3002**

→ Kiireellisyden arviointi

### Ilmoituksen tekijälle:

- Ilmoituksen tekeminen on pyyntö monialaiseen arviointityöhön; ilmoittajan vastuu odottajan tukena jatkuu ilmoituksen tekemisen jälkeen.
- Ennen ilmoituksen tekemistä selvitä äidin tilanteesta riittävät tiedot sekä jo olemassa olevat palvelut.
- **SHL:n mukainen yhteydenotto** kirjataan, kun äiti itse halukas saamaan apua.

## Ilmoituksen käsittely ja yhteydenotto perheeseen 7 arkipäivän kuluessa

Ilmoitus käsitellään Soiten perhesosiaalityössä, josta ollaan aina yhteydessä aikuissosiaalityöhön

Työpari aikuissosiaalityöstä  
**Sosiaalineuvonta puh. 040 806 5093**

Yhteys ilmoittajaan; lisätietoja perheen tilanteesta

Yhteys raskaana olevaan äitiin; kartoitetaan perheen tukena jo olevat toimijat

Arvio palvelutarpeen arvioinnin tarpeesta; *perhesosiaalityö yhdessä aikuissosiaalityön kanssa*

- Jos tulevilla vanhemmilla olemassa oleva sosiaalihuollon asiakkuus → sosiaalityöntekijä aikuissosiaalityöstä
- Kirjataan yhteen PTA-lomakkeeseen
- Työpari sopii keskinäisestä työnjaosta

Ei tarvetta sosiaalihuollon jatkotyöskentelyyn  
→ päätös ei johda selvitykseen

## Monialainen palvelutarpeen arviointi 3kk

Palvelutarpeen arviointi aloitetaan

Raskaana olevan äidin tapaaminen tarkoituksenmukaisella monialaisella kokoonpanolla riittävän nopeasti

- Kokoonpano sovitaan yhdessä raskaana olevan äidin ja ilmoittajan kanssa

**Mikäli tarve sosiaalihuollon palveluille;** tulevan vanhemman asiakkuus avataan *aikuissosiaalityössä*, josta nimetään oma työntekijä

Lapsen näkökulman huomioiminen; vanhemmuutta tukevien palveluiden tarpeen kartoittaminen

Tulevan vanhemman tilanteen kartoittaminen;  
*talous, asuminen, työllisyys*

### Suunnitelma raskausajalle

**Päihteitä käyttävä raskaana oleva:** THL:n muistilista päihteitä käyttävien raskaana olevien kohtaamisesta

## Monialaisen tapaamisen järjestäminen tarkoituksenmukaisella kokoonpanolla

### Ensimmäinen tapaaminen ennen rv 20

→ suunnitelma raskausajan tukitoimista

### Toinen tapaaminen rv 30-35

→ suunnitelma synnytykseen ja vauvan syntymän jälkeiselle ajalle

### Raskausaikana vanhemmuutta tukevat palvelut Soiten alueella:

- [Lapsiperheiden palveluohjaus](#)
- [Lapsiperheiden kotipalvelu](#)
- [Kohtaamispaikkatoiminta](#)
- [Vauvatiimi](#)
- Sosiaalityön palvelut
  - Perhetyö (jos perheessä aiempia lapsia)
  - Sosiaaliohjaus
- Kokolan ensi- ja turvakoti ry:n palvelut
  - [Vanhemmuuden tuki- yksikkö Helmi](#)
  - [Pidä Kiinni Avopalveluyksikkö Liina ja ensikoti Iida](#)
  - [Kriisi- ja väkivaltatyön yksikkö Väkevä](#)

## Arviointivaiheen päättäminen ja yhteenveto

- Odottaja/perhe ei ole sosiaalipalvelujen tai muun tuen tarpeessa
- Odottajan/perheen tämänhetkiset palvelut ovat riittäviä
- Odottaja/perhe siirtyy muiden palveluiden piiriin
- Odottaja siirtyy aikuissosiaalityön asiakkaaksi
- Ennalta suunniteltu lastensuojelun asiakkuus lapsen synnyttyä
  - 27§ Lastensuojelun asiakkuuden alkaminen
  - Sosiaalityöntekijä toteaa PTA:n perusteella:
    1. kasvuolosuhteet vaarantavat tai eivät turvaa terveyttä tai kehitystä
    2. tarvitsee lastensuojelulain mukaisia palveluja ja tukitoimia
- Kirjallinen yhteenveto luovutetaan huoltajille

## Moniammatillisen tapaamisen kokoamisessa huomioitavat tahot:

- Neuvola
- Äitiyspoliklinikka
  - ✓ HAL-plk, jos ilmoituksen syynä vanhemman päihteiden käyttö
- Perhe- ja aikuissosiaalityö
- Päihdepalvelut
- Psykiatrian palvelut, **vauvatiimi**
- **Loppuraskaudessa vastasyntyneiden teho-osasto ja lastensuojelu**
- Kokkolan ensi- ja turvakoti ry:n
  - ✓ Pidä Kiinni-yksiköt (Liina ja Iida)
  - ✓ Vanhemmuuden tuki-yksikkö Helmi
  - ✓ Kriisi- ja väkivaltatyön yksikkö VÄKEVÄ
- Tarvittavat muut perhettä tukevat/hoitavat tahot





## Päihteitä käyttävän raskaana olevan henkilön kohtaaminen

Päihteitä käyttävät raskaana olevat henkilöt ja vauvaperheet, joissa on päihteitä käyttäviä, tarvitsevat useita eri sosiaali- ja terveydenhuollon palveluita. Sote-ammattilaisella tulee olla selkeä käsitys siitä, mitä pitää tehdä, kun hän kohtaa päihteitä käyttävän raskaana olevan henkilön.



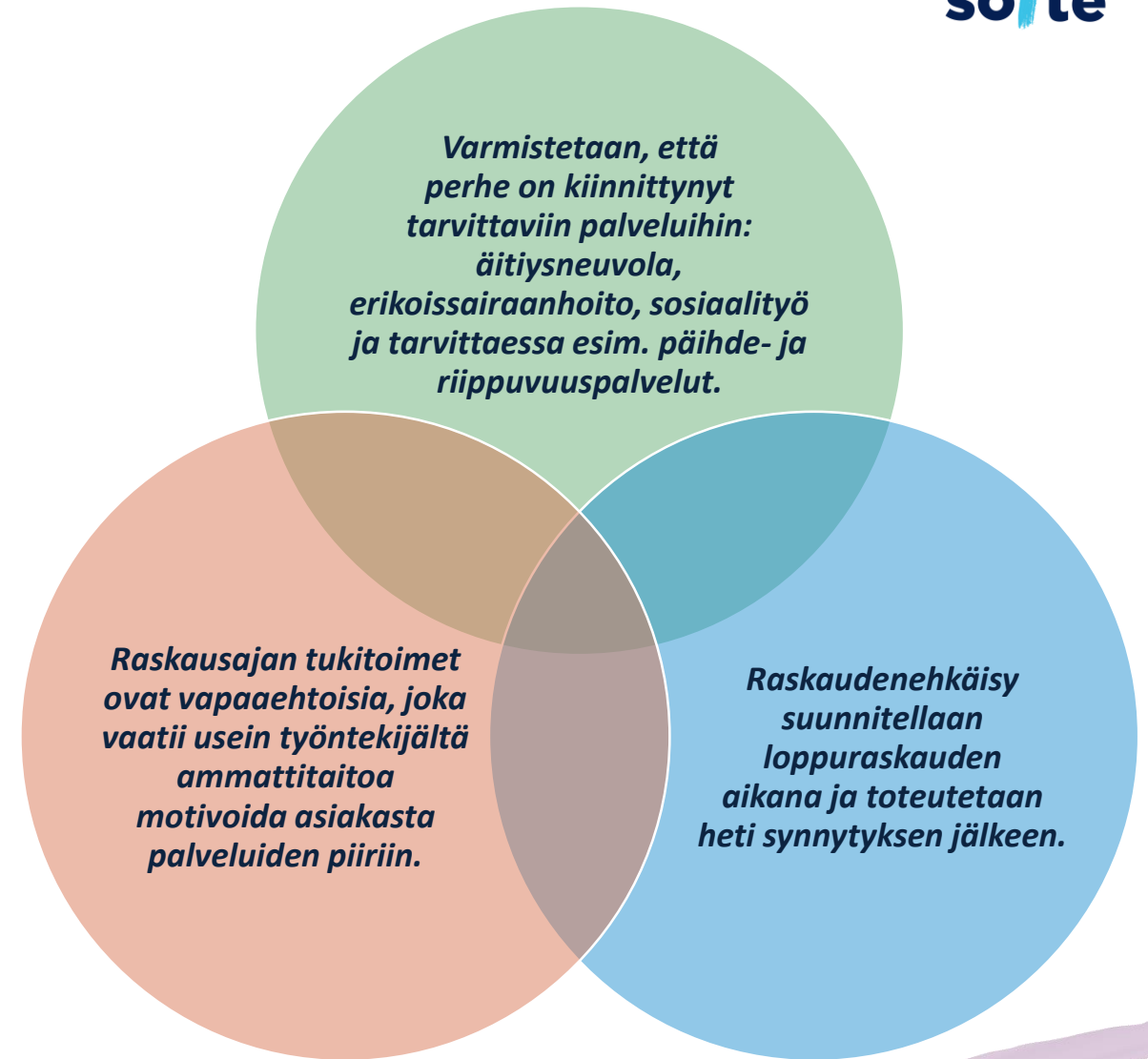
### Ammattilainen – huomioi nämä, kun raskaana oleva päihteitä käyttävä henkilö tulee palveluihin:

1. Onko HAL-poliklinikalle tehty lähete ja onko raskaana oleva mennyt sinne?
2. Toimivatko neuvola ja HAL-poliklinikka yhteistyössä?
3. Onko raskaana oleva ja mahdollisesti myös puoliso ohjattu päihdehoitoon ja onko hän tai ovatko he menneet sinne?
4. Onko määritetty, kuka ammattihenkilö koordinoi koko palveluketjua?
5. Onko laitoshoidon tarve mietitty ja onko hoito suunniteltu avohoidon ja laitoshoidon yhteistyönä?
6. Onko ennakollinen lastensuojeluilmoitus tehty, onko tarvittavat tukitoimet suunniteltu?
7. Onko raskaudenehkäisy suunniteltu ja toteutuuko se heti synnytyksen jälkeen?
8. Onko synnytyksen jälkeinen vauvaperheen hoitopaikka ja tukitoimet suunniteltu?
9. Onko tarvittavat verkostot synnytyksen jälkeen päätetty ja aktivoitu?
10. Ovatko palveluketjun toimijat tietoisia toisistaan ja toimivatko he yhdessä?
11. Kulkeeko tieto kaikkien toimijoiden ja asiakkaiden välillä, myös palvelusta toiseen siirtyessä?



## Muistilista raskausajan verkostoneuvotteluun:

- Raskausaikana on oleellista tehdä **yhteinen suunnitelma** perheen ja eri viranomaisten tai toimijoiden kesken
  - ✓ suunnitelma raskausajan tukitoimista
  - ✓ suunnitelma synnytykseen
  - ✓ suunnitelma kotiutumiseen ja/tai tukitoimiin vauvan synnyttyä
  - ✓ tarpeen mukaan suunnitelma laitoshoidosta sekä avohoidon ja laitoshoidon työnjaosta ja yhteistyöstä
- **Tuetaan vanhempia tuleviin tukitoimiin**, esimerkiksi:
  - ✓ perhetyö
  - ✓ perhekuntoutus
  - ✓ vieroitusohjelma
  - ✓ päihde-ensikotijakso
- **Vastuunjako**: sovitaan yhteistyössä asiakasperheen kanssa vastuut, kuka tekee, mitä ja milloin
  - ✓ työntekijöiden tapaamisten tiheys
  - ✓ Seuranta; perheen sitoutuminen, tuen riittävyys
    - tarvittaessa puhallutusten, huumausaineseulojen ja laboratoriotestien ottaminen
  - ✓ neuvolan ja äitiyspoliklinikan yhteistyöstä sopiminen
- Varmistetaan, että kaikilla verkostoon osallistuneilla on **tieto jatkosuunnitelmasta** ja se on kirjattu asiakastietojärjestelmiin
- Raskausajan yhteistyön **koordinointivastuu on sovittava** verkostossa erikseen
  - ✓ tiedottaminen suunnitelman päivittämisestä myös verkostopalaverien välillä oleellisille toimijoille



# Kiitos!

Voimmeko olla yhteydessä?  
Hyvin voimme.

Noora Syrjälä

projektisuunnittelija, PÄKÄ-hanke  
+358 44 359 3378  
noora.syrjala@kokkolanensijaturvakoti.fi

Suvi Salmela

Kehittäjä-sosiaalihoaja  
+358 40 804 2099  
suvi.salmela@soite.fi



**Sote-uudistus**

[www.soite.fi](http://www.soite.fi)