

# Miten taklaamme haastavia ilmiötä yhdessä? – Ilmiölähtöinen toimintamalli yhteisöllisessä opiskeluhuollossa



**PERHEKESKUS**

Mukana elämässä.

# Ilmiölähtöinen toimintamalli yhteisöllisessä opiskeluhuollossa

1. Mitä ilmiölähtöisesti toimiva yhteisöllinen opiskeluhuolto tarkoittaa?
2. Ilmiölähtöisesti toimiva yhteisöllinen opiskeluhuolto -toimintamalli
  - 2.1 Ilmiön hahmottaminen
  - 2.2 Ilmiön ymmärtäminen
  - 2.3 Ratkaisujen suunnittelu
  - 2.4 Toimeenpanon organisoiminen ja seuranta
3. Mikä tukee ilmiölähtöistä toimintaa yhteisöllisessä opiskeluhuollossa
4. Työkaluja

# 1. Mitä ilmiölähtöisesti toimiva yhteisöllinen opiskeluhuolto tarkoittaa?

# Unelmiemme yhteisöllinen opiskeluhuolto

Avointa tiedonjakoa eri toimijoiden välillä.

Osallisuus lisää motivaatiota ja yhdessä tekemistä

Ongelmat ratkaistaan yhdessä heti tarpeen ilmaantuessa.

Yhteisöllisyys ja monitoimijaisuus ovat merkittävässä roolissa.

## Se on yhdessä tekemistä

Opiskelijat ja vanhemmat osallistuvat aktiivisesti päätöksentekoon ja vaikuttavat toimintaan.

## Opiskeluhuolto on yhteisöllinen.

Sulautuu saumattomasti päivittäiseen toimintaan.

Oikea-aikaisuus, osallisuus ja yhdessä tekeminen on integroitu opiskeluhuollon rakenteisiin.

Joustavaa, ketterää ja reagoivaa.

Tarjoaa aktiivista ja oikea-aikaista tukea lasten, nuorten ja perheiden tarpeisiin.

## Osallisuus on avainasemassa.

Jokainen opiskelija ja perhe kohdataan yksilöinä.



# Ilmiölähtöisyys

## Ilmiö

Syystä tai toisesta huomionarvoinen aihe, johon kohdistetaan toimenpiteitä.

## Ilmiölähtöisyys

ilmiöperusteisuus, ilmiöpohjaisuus

Tapa hahmottaa asioita osana laajempaa järjestelmää ja asiakokonaisuutta erillisten yksittäisten osien sijaan.

Lähde: Sitra (2018) Ilmiölähtöisen suunnittelun työkalupakki

# Yhteisöllinen opiskeluhuolto

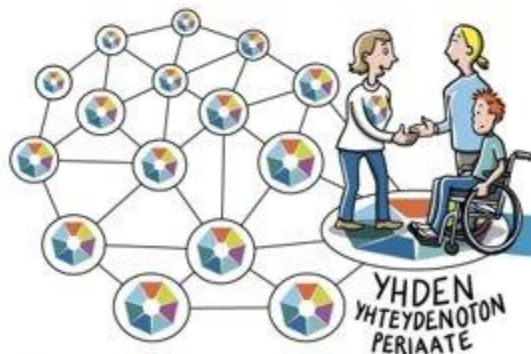
- Opiskeluhuollon ensisijainen toteuttamismuoto
- Koko koulu yhteisöön kohdistuvaa ennaltaehkäisevää työtä, jolla edistetään oppilaiden/opiskelijoiden:
  - Oppimista
  - Terveystä ja hyvinvointia
  - Sosiaalista vastuullisuutta
  - Vuorovaikutusta
  - Osallisuutta
  - Kouluympäristön terveellisyyttä, turvallisuutta ja esteettömyyttä

- Kaikki osallistuvat yhteisölliseen työhön:
  - Henkilökunta
  - Oppilaat/opiskelijat
  - Huoltajat
  - Muut toimijat

Esimerkkejä:

- Koulun toimintakulttuuri; Arvostuksen osoittaminen vuorovaikutuksessa koulun arjessa
- Koulun tapahtumat, teemapäivät, tukioppilastoiminta, vanhempainyhdistystoiminta ja paljon muuta

→ Hyvinvoiva koulu yhteisö ehkäisee pahoinvointia ja siitä seuraavien ongelmien syntyä



Lasten, nuorten ja perheiden palveluiden verkosto muodostaa yhdessä perhekeskuksen, joka on apuna yhteisöllisessä opiskeluhuollossa.

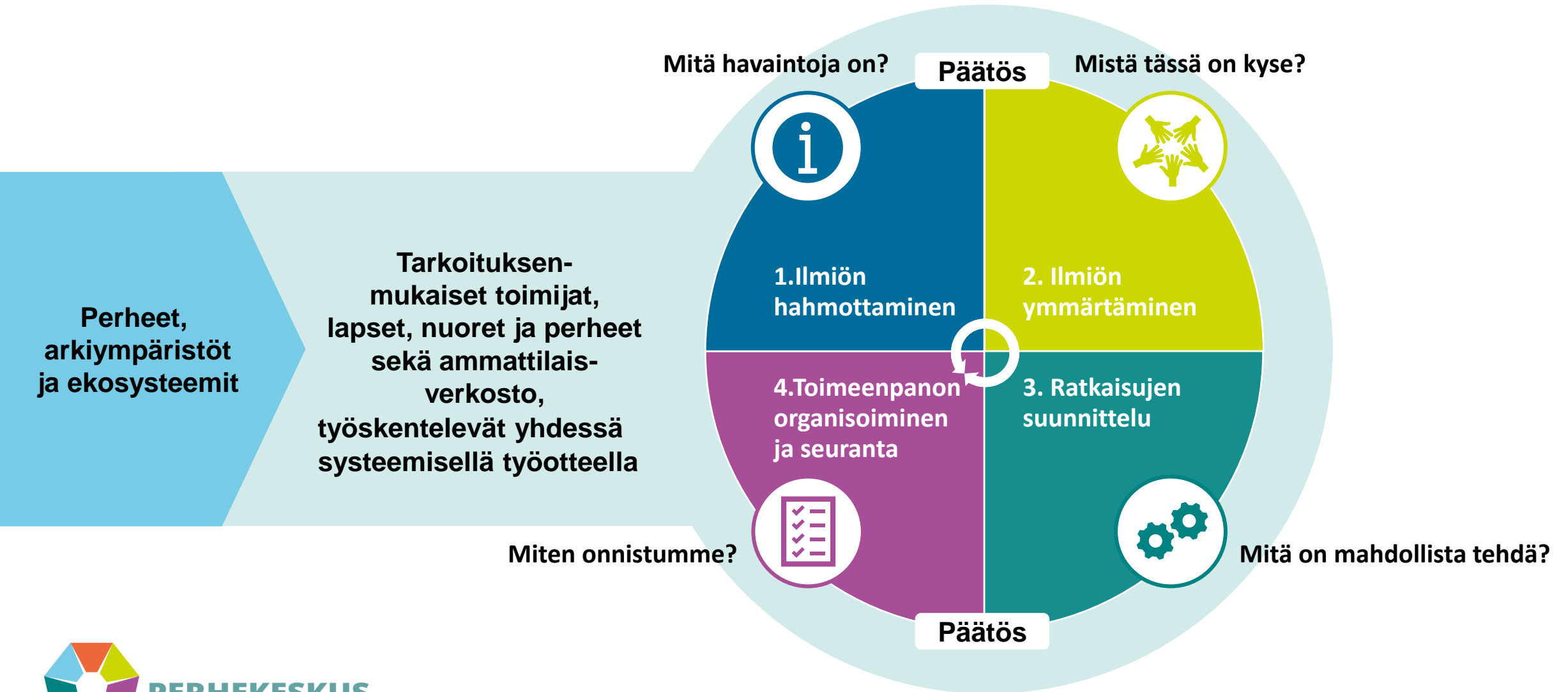
# Lähtökohdat ilmiölähtöiselle toiminnalle yhteisöllisessä opiskeluhuollossa

- Tavoitteena lasten, nuorten ja perheiden hyvä arki ja hyvinvointi yksilönä ja yhteisöinä.
- Kouluissa lähellä lasten, nuorten ja perheiden arkea monet pirulliset ongelmat ja yhteiskunnalliset ilmiöt konkretisoituvat.
- Toimintamalli on työkalu lasten, nuorten ja perheiden hyvinvointia haastavien ilmiöiden taklaamiseen yhdessä (ekosysteeminä):
  - Ratkaistaan ilmiötä paikallisesti ja yhdessä yhteisöllisessä opiskeluhuollossa
  - Huoltajat ja oppilaat osallistuvat ilmiön taklaamiseen
  - samoin tarvittavien palveluiden ammattilaiset yli organisaatorajojen.
- Toimitaan joustavasti, ketterästi ja ajantasaisesti; ei ole yhtä oikeaa tapaa edetä prosessissa.
- Työtä ohjaavat keskeiset periaatteet:
  - Systemisyys; dialogisuus, osallisuus, perhe- ja lapsilähtöisyys, yhteistoiminnallisuus



# 2. Ilmiölähtöisesti toimiva yhteisöllinen opiskeluhuolto-toimintamalli

# Ilmiölähtöisen kehittämisen toimintamalli



# 1. Ilmiön hahmottaminen

**Tehkää havaintoja ja tunnistakaa ilmiö, joka vaikuttaa lasten, nuorten ja perheiden arkeen ja hyvinvointiin.**

1. Kerätkää tietoa monipuolisesti eri tavoin ja eri toimijoiden toimesta. Huolehtikaa, että saatte oppilaiden ja huoltajien kokemuksista kattavasti tietoa.

2. Analysoikaa kerätty tieto ja kokemustieto. Tunnistakaa mahdollisesti puuttuva tieto ja kerätkää tarvittava lisätieto.

3. Millainen ilmiö havainnoista ja tiedosta piirtyy? Hahmottakaa ilmiö.

4. Tehkää aloite ilmiön taklaamiseksi. Linjatkaa ja tehkää tarvittavat päätökset yhteisen työskentelyn aloittamisesta.

5. Sopikaa prosessin koordinoija (huolehtii prosessin) ja fasilitoija (huolehtii tavasta työskennellä).

Suunnitelkaa työskentely, jättäkää tila tarvittavalle luovuudelle ja muutoksille. Sopikaa viestinnästä.

Vinkkejä suunnitteluun: Ilmiölähtöisen suunnittelun työkalupakki - Sitra



**PERHEKESKUS**

Mukana elämässä.



- Kutsukaa avuksi havaintojen tekemiseen ja ilmiön hahmottamiseen ilmiöön liittyviä toimijoita; perheitä ja ammattilaisia
- Hyödynnä verkostokarttaa toimijoiden kartoittamiseen
- Hyödyntäkää jo olemassa olevia ryhmiä ja verkostoja
- Huomioikaa erityisesti haavoittuvassa asemassa olevien lasten, nuorten ja perheiden osallisuus
- Korostakaa yhdessä tekemistä ja moninäkökulmaisuuutta.

# Miten voit tehdä havaintoja ilmiöistä?



Yhdistämällä erilaisia havaintomenetelmiä voidaan muodostaa kattava kuva kouluyhteisön tilanteesta ja tarpeista. Tässä joitakin tapoja, joilla ilmiöitä voidaan havaita:

- **Järjestä avoimia keskusteluita ja ryhmätilaisuuksia**, joissa voidaan jakaa huolia ja näkemyksiä. Esimerkiksi vanhempainillat, oppilaskunnan kokoukset, kohtaamispaikkatoiminta koululla
- **Käytä kyselyitä** kerätäksesi tietoa eri osapuolilta. Hyödynnä kouluterveyskyselyä.
- **Hyödynnä seuranta- ja arviointijärjestelmiä**, kuten Wilmaa. Näiden avulla voidaan seurata merkkejä ilmiöistä.
- **Hyödynnä työryhmien ja verkostojen kokoontumisia**, esimerkiksi opiskeluhuoltoryhmien tai vanhempainyhdistyksien tapaamiset voivat toimia foorumeina, joissa jaetaan huomioita ja havaintoja.
- **Huomioi yksilölliset keskustelut** oppilaiden, vanhempien, opettajien ja muiden ammattilaisten kanssa.
- **Rakenna yhteistyöverkostoja koulun ulkopuolisten tahojen kanssa**, kuten seurakunnan, nuorisotyön ja muiden paikallisten toimijoiden kanssa. He voivat tuoda lisänäkemystä ja auttaa havaitsemaan ilmiöitä, joita kouluyhteisö ei ehkä muuten huomaisi.
- **Käytä teknologian tarjoamia mahdollisuuksia**. Digitaaliset alustat ja sovellukset voivat auttaa keräämään tietoa ja helpottamaan tiedonvaihtoa eri toimijoiden välillä. Hyödynnä esimerkiksi Näkymä-työkalua.
- **Hyödynnä sosiaalista mediaa** havaintojen tekemisessä ja havaintoihin liittyvän vuorovaikutuksen alustana.

## 2. Ilmiön ymmärtäminen

**Muodostakaa yhteinen ymmärrys siitä, mistä ilmiössä on kyse ja mitkä ovat keskeiset muutoskohdat:**

- Luokaa kokonaiskuvaa ilmiöstä. Miettikää, mitä erilaisia havaintoja ja asioita ilmiöön liittyy. Nähkää laajempia yhteyksiä ja tunnistakaa erilaisia tekijöitä, jotka voivat vaikuttaa oppilaiden kokemuksiin ja hyvinvointiin.
- Ymmärtäkää ilmiön taustalla olevat juurisyyt, jotta voitte luoda vaikuttavia ratkaisuja. Voitte hyödyntää hypoteesityöskentelyä.
- Laatikaa juurisyyistä ja niiden suhteista kokonaiskuva ilmiökarttana.
- Löytäkää vipuvarsi, eli keskinen muutoskohta, josta voitte aloittaa. Vipuvarresta aloittamalla saatte vaikutusta useampaan muutostarpeeseen.



- Syventykää yhdessä ilmiöön, tutkikaa sitä moninäkökulmaisesti ja ymmärtäkää sen erilaisia näkökulmia
- Työkaluja: esim. Skidialogi, erätauko-keskustelu
- Huomioikaa erityisesti haavoittuvammassa asemassa olevien lasten, nuorten ja perheiden näkökulma

# Apukysymyksiä ilmiöön liittyvien suhteiden ja keskeisten muutoskohtien hahmottamiseen



Miten asiat ovat suhteessa keskenään?

Mikä olisi sellainen vipuvarsi, josta aloittamalla vaikuttaa useisiin eri tekijöihin?

Kysykää

- Kun ajattelet seuraavaa puoltatoista vuotta, mikä on mielestäsi tärkein ratkaistava haaste tai positiivinen muutosmahdollisuus, johon pitäisi tarttua, jotta merkittävästi lisääsimme lasten, nuorten ja heidän perheidensä hyvinvointia?
- Millä asioilla on yhteiset juurisyyt tai taustavaikuttajat?
- Millä asioilla on yhteiset asianosaiset tai toimijat?
- Millä asioilla on jaettu, potentiaalinen ratkaisukeino?

# 3. Ratkaisujen suunnittelu



Miettikää ja muodostakaa yhdessä ratkaisuja suhteessa juurisyihin ja vipuvarsiin; mitä te voitte tehdä, mikä on mahdollista?

- Muodostakaa ratkaisuehdotukset:
  - Tunnistakaa, mitä ratkaisua edistävää jo tehdään, missä onnistutaan.
  - Kehittäkää uusia ideoita ja testatkaa erilaisia lähestymistapoja.
  - Muodostakaa konkreettisia toteutettavissa olevia ratkaisuehdotuksia kukin omasta näkökulmasta ja vastuuta kantaen. Kysykää, mitä minä voin tehdä?
- Tehkää ratkaisuehdotusten pohjalta päätös/linjaus resurssien käytöstä ja jatkotoimenpiteistä
- **Tehkää yhteinen suunnitelma** ja päättäkää ehdotusten pohjalta ratkaisujen toimeenpanosta ja seurannasta

Työkaluja: jatkakaa [hypoteesi-työskentelyä](#) ja [ilmiökarttaa](#)

- Arvioikaa ratkaisujen vaikutuksia lapsiin ja huomioikaa erityisesti haavoittuvammassa asemassa olevien lasten, nuorten ja perheiden näkökulma!
- Voitte lähteä liikkeelle yhdestä keskeisestä vipuvarresta → sillä on vaikutuksia useampaan muutostarpeeseen.
- Kantakaa kokonaiskuvaa eri muutostarpeista (juurisyistä) mukana ja sopikaa, koska niihin syvennyttään.



# 4. Toimeenpanon organisoiminen ja seuranta



## Kokeilkaa yhteisen suunnitelman mukaisia ratkaisuja:

- Konkreettiset, pienet askeleet
- Hyödyntäkää toimeenpanossa olemassa olevia käytäntöjä ja rakenteita.
- Arvioikaa yhdessä työskentelyn vaikutuksia ja toteutumista
  - Sopikaa seurannan aikataulu, vastuutaho ja viestintä.
- Palatkaa tarvittaessa prosessissa taaksepäin
- Kuvatkaa toimintaa ja sen vaikutuksia. Mahdollistakaa saadun tiedon ja kokemusten hyödyntäminen laajemmin.

- Arvioikaa onnistumista perheiden ja ammattilaisten näkökulmasta.
- Kantakaa kokonaiskuvaa muutostarpeista mukana.
- Mihin eri muutostarpeisiin toiminta vaikuttaa?
- Edetkää prosessissa uusiin ratkaisuihin.
- Millaisia vaikutuksia toiminnalla on muihin ilmiöihin → mihin kaikkeen vaikutatte ”kokonaissysteemissä”?
- Koska tiedetään, että ilmiö on taklattu ja työskentely voidaan päättää?





# Mikä tukee ilmiölähtöisen toiminnan onnistumista yhteisöllisessä opiskeluhuollossa? 1/2

## **Sovittu koordinaatio**

vastuutaho tai -tahot, jotka johtavat, koordinoivat ja tukevat ilmiölähtöistä työskentelyä. Tämä voi olla esimerkiksi koulukuraattori, rehtori, vanhempainyhdistys tai monialainen tiimi. Koordinaatiota tarvitaan havaintojen tekemiseen sekä prosessin työskentelyn ja osallistujien koordinointiin.

## **Osallistuminen, vuorovaikutus ja kuuntelu**

Yhteisön jäsenten, oppilaiden, vanhempien sekä ammattilaisten osallistuminen ja kuuleminen ovat keskeisiä. Tämä vaatii rakenteita osallistumiseen ja vuorovaikutukseen, kuten säännöllisiä foorumeita, joissa opettajat, oppilaat, vanhemmat ja muut toimijat voivat ilmaista näkemyksiään ja huoliaan sekä osallistua päätöksentekoon. Tässä on mahdollista hyödyntää olemassa olevia ryhmiä ja tapaamisia, kuten vanhempainiltoja ja yhteisöllistä opiskeluhuoltoryhmää.

## **Monitoimijainen asiantuntijuus ja yhdessä tekeminen**

Eri ammattiryhmien, kuten opettajien, koulukuraattorien, psykologien, sosiaalityöntekijöiden ja muiden asiantuntijoiden yhdessä tekemistä tarvitaan mahdollistamaan kokonaisvaltaiset näkökulmat ilmiöiden ymmärtämiseen ja niihin puuttumiseen.

# Mikä tukee ilmiölähtöisen toiminnan onnistumista yhteisöllisessä opiskeluhuollossa? 2/2

## Selkeä toimintamalli ja suunnitelma

Ilmiölähtöisen työskentelyn tulee perustua yhteisesti tiedostettuun prosessisuunnitelmaan, jossa on kuvattuna toiminta, vastuut ja aikataulut. Yhteisen toimintamallin avulla kaikki ymmärtävät, mitä odottaa.

## Yhdessä oppiminen

Ilmiölähtöinen työskentely vaatii oppimista kaikilta osapuolilta. Toimintaa voi lähestyä yhdessä kokeilemisen ja harjoittelun ajatuksella. Tärkeää on myös arvioida yhteistä prosessia ja onnistumista.

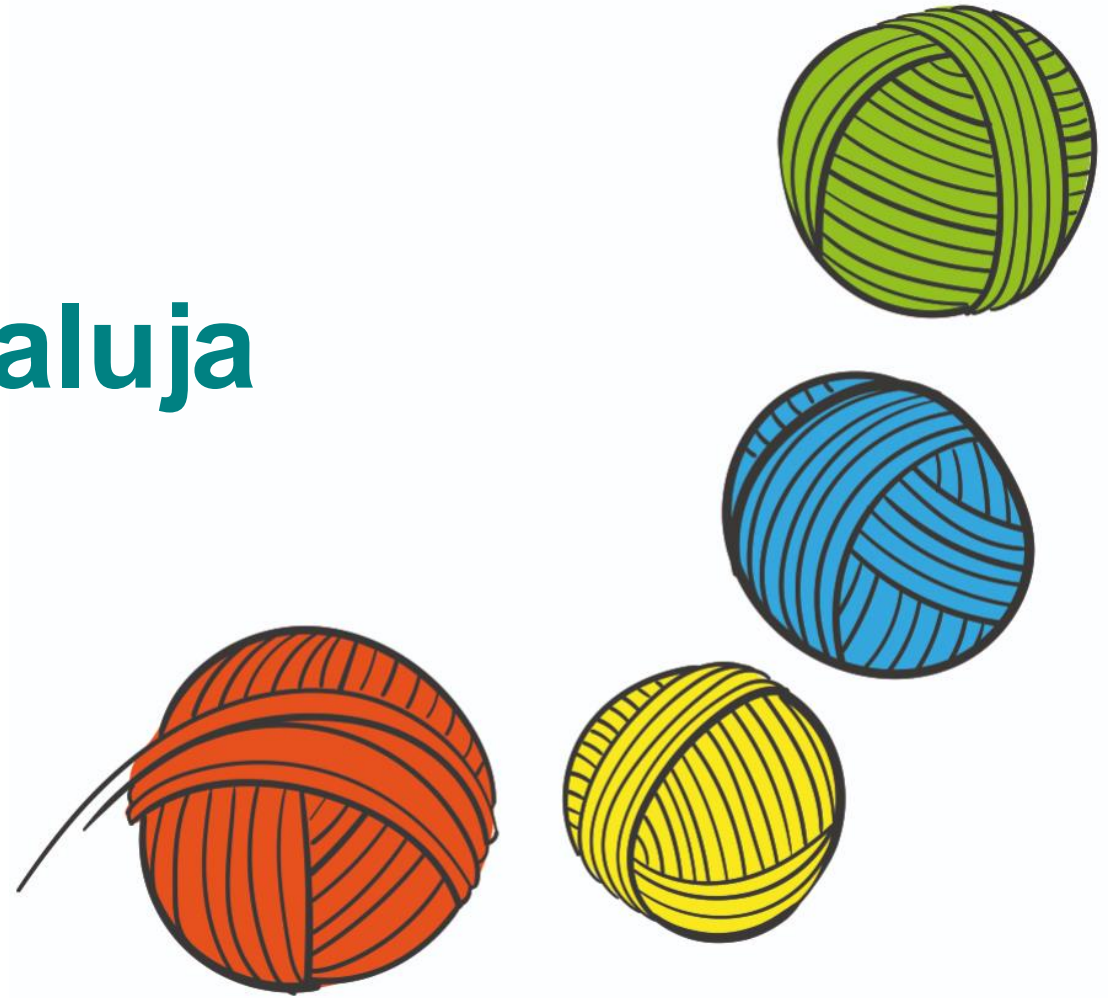
## Kriittinen ajattelu ja reflektointi

Kouluyhteisön tulee olla tietoinen siitä, mitkä ilmiöt ovat oleellisia ja miten syvällisesti niihin tulisi puuttua. Kaikkea ei voida ratkaista, mutta tarkoituksenmukainen ja realistinen lähestymistapa yleensä johtaa vaikuttavampiin tuloksiin.

## Pitkäjänteinen sitoutuminen

Ilmiölähtöinen työskentely on jatkuva prosessi, joka vaatii aikaa, se ei ole pikaratkaisu. Pitkäjänteinen kaikkien osapuolten sitoutuminen on tarpeen, jotta voidaan nähdä tuloksia ja saavuttaa muutoksia yhteisössä.

# Työkaluja



Kuva: Satu Cozens/Kummakko-Design



**PERHEKESKUS**  
Mukana elämässä.

# Systeminen työote ilmiölähtöisesti toimivassa yhteisöllisessä opiskeluhuollossa

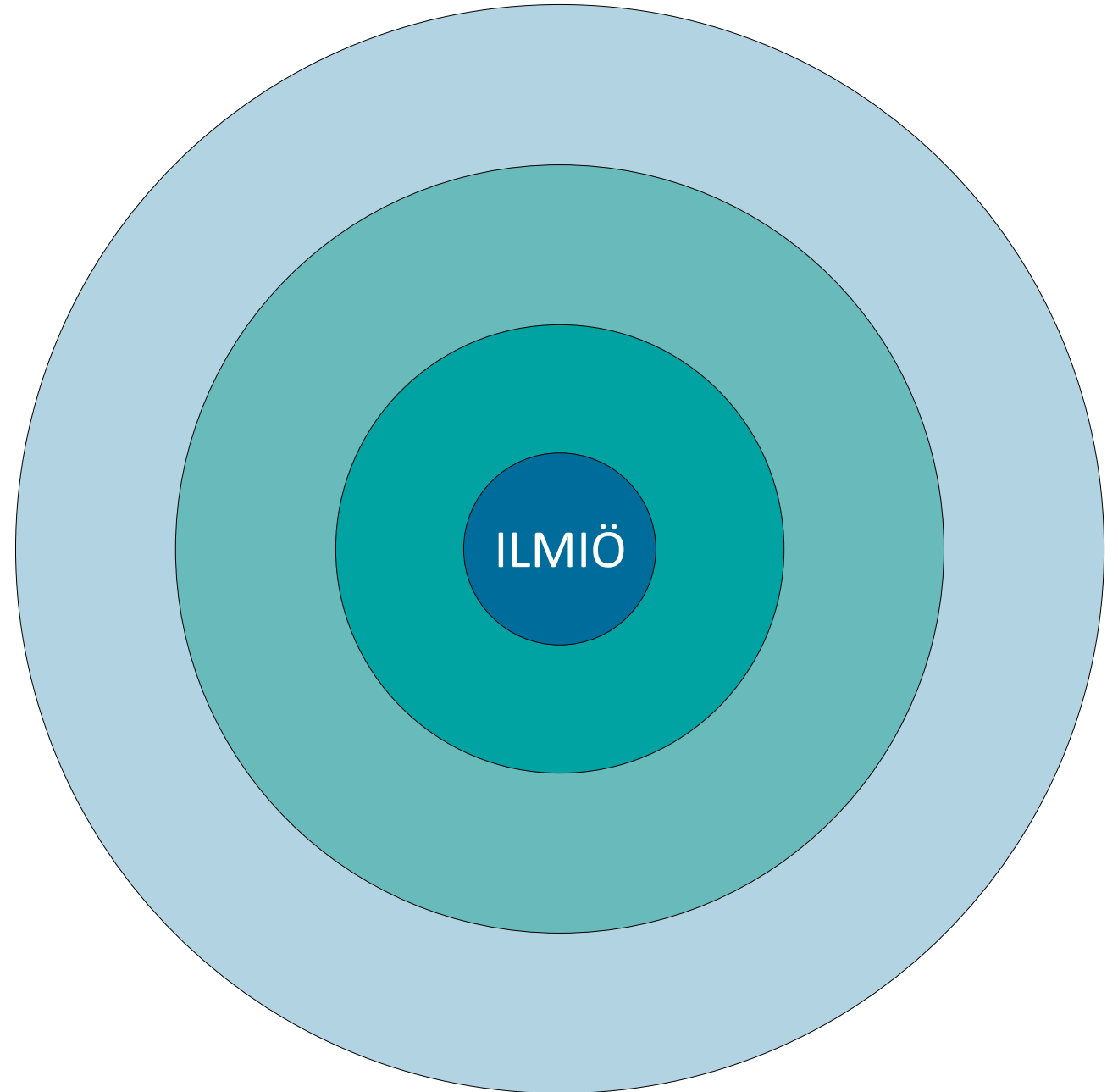
- Kokonaisvaltainen näkökulma, jossa nähdään kouluyhteisö ja siihen liittyvät toimijat kokonaisuutena ja tunnistetaan eri tekijöiden vaikutussuhteet toisiinsa.
- Tavoitteena on luoda kaikkien kouluun liittyvän yhteisön (ekosysteemin) jäsenille yhteen toimiva ja toimintaa tukeva ympäristö.

1. **Yhteisön osallisuus:** Ne, joita ilmiön taklaamisen tarvitaan, kutsutaan ja verkostoidaan mukaan työskentelyyn.
2. **Vuorovaikutus:** Dialogi on avainasemassa.
3. **Kokonaiskuvan hahmottaminen:** Ymmärretään laajempaa kuvaa, otetaan huomioon erilaiset näkökulmat ja vaikutukset koko kouluyhteisöön.
4. **Toimijoiden välisten suhteiden tarkastelu:** Tunnistetaan, miten eri toimijat ja ryhmät vaikuttavat toisiinsa ja miten näitä suhteita voidaan vahvistaa positiivisesti.
5. **Joustavuus:** Yhteistä työtä ei ohjaa organisaation työnkuvat ja rajat vaan perheiden ajantasainen tarve. Tehdään mikä on olemassa olevilla resursseilla mahdollista.
6. **Juurisyiden ymmärtäminen:** Helpommin näkyvien ilmiongelmien sijaan löydetään juurisyitä. Mitä asioiden takana on? Mikä niitä selittää? Pohditaan ratkaisuja suhteessa näihin juurisyihin, ei ilmiongelmiin.
7. **Yhdessä tekeminen:** Yhteinen tavoite, suunnitelma, ratkaisut ja toimeenpano kaikille osallistuville.
8. **Jatkuva oppiminen ja kehittyminen:** Avoin asenne muutoksiin. Arvioidaan toimintaa yhdessä. Virheistä ja onnistumisista opitaan ja toimintaa kehitetään jatkuvasti paremmaksi.

# Verkostokartta

- Tunnistakaa, keitä toimijoita ilmiöön liittyy.
- Keitä tarvitaan ilmiön taklaamiseen?
- Ketkä ovat lähempänä ilmiötä ja ketkä kauempana?

Esimerkiksi opiskelijat, huoltajat, perhekeskustoimijat: sote-palvelut, kunnan palvelut, järjestöt ja yhdistykset, uskonnolliset yhteisöt, kela, päättäjät, keitä muita?



# Hypoteesityöskentely



## 1. Ydinkysymyksen määrittely



## 2. Mistä on kyse?

- Muodostetaan hypoteesit



## 3. Ratkaisuehdotukset suhteessa hypoteeseihin

- Mitä mahdollista tehdä?
- Mitä jo tehdään?



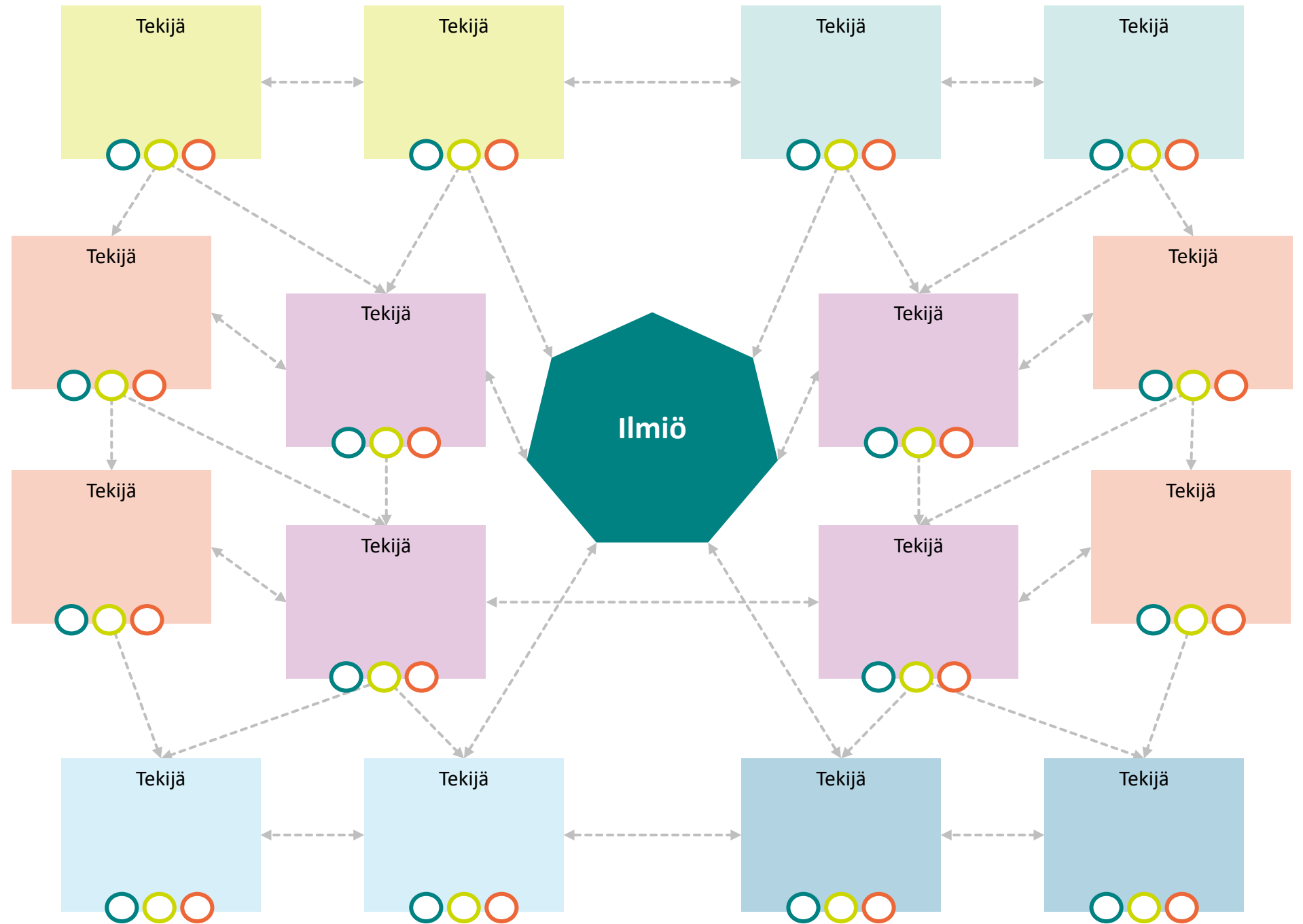
## 4. Yhteinen suunnitelma ratkaisuehdotusten pohjalta

- Puheenjohtaja johtaa etenemistä vaiheittain ja varmistaa dialogin toteutumisen.
- Kirjuri kirjaa ydinkysymyksen, hypoteesit ja ratkaisuehdotukset sekä suunnitelman kaikkien nähtäväksi
- Mietitään kysymyksiä omasta näkökulmasta käsin – ei tiedetä valmiiksi tai toisten puolesta.



# Ilmiökartta

Apuna ilmiön  
ymmärtämisessä.



**PERHEKESKUS**  
Mukana elämässä.

# Dialogi

- **Dialogi on rakentava ja tasavertainen tapa keskustella.**
- Hyödynnä dialogia, kun tarvitset aiheesta syvempää ymmärrystä ja erilaisten ihmisten tasavertaista kohtaamista.
- Ilmiön hahmottamisessa, ymmärtämisessä ja toimeenpanon arvioinnissa dialogi on hyvä työkalu eri näkökulmien kuulemiseksi ja huomioimiseksi sekä yhteisen ymmärryksen muodostamiseksi.
- Dialogissa hyödynnetään erilaisia keskustelurakenteita ja se on mahdollista järjestää usealla eri tavalla, esimerkiksi hyödyntäen akvaariokeskustelua tai erätauco-keskustelua.
- Saat näistä linkeistä lisää tietoa erilaisista tavoista järjestää dialogi aikuisten ja lasten kanssa:
  - [Dialoginen verkostotyö](#)
  - [Erätauco-menetelmä](#)
  - [Skidialogi](#)



# Lisätietoa:

Mitä on systeeminen työote?

[Systeminen verkostotyön prosessi](#)

Lisätietoa ilmiölähtöisestä kehittämisestä

- [Ilmiölähtöisen kehittämisen toimintamalli](#)
- [Sitra ilmiötyökalupakki](#)
- [Yhteisövaikuttavuus – Itla](#)

Ratkaisujen vaikutusten arviointiin:

[Lapsivaikutusten arviointi](#)

# Ilmiöverkosto ilmiölähtöisen toiminnan tukena Pirkanmaalla 2024→

- Maakunnallinen tukirakenne
- Kokoontuu 3-4 krt vuodessa

Osallistujat ja toteuttajat:

- Valmisteluryhmä koordinoi ja fasilitoi
- Kiinteä ydinryhmä nimetyistä avainhenkilöistä (sivistyspalvelut, sote-palvelut ja vanhempainyhdistykset)
- Kaikille avoimet yhdessä oppimisen ja ilmiöiden taklaamisen areenat

Toiminta:

- Harjoitellaan ja opitaan yhdessä ilmiöiden taklaamista
- Asiantuntijapuheenvuoroja tarvittavista ilmiötyöskentelyyn liittyvistä teemoista

Ota yhteys/ilmoittaudu mukaan: [tiina.helenius@pirha.fi](mailto:tiina.helenius@pirha.fi)



Kuva: Satu Cozens/Kummakko-Design

# Yhteiskehittäjät

- Ilmiölähtöisesti toimiva yhteisöllinen opiskeluhuolto –toimintamalli on kehitetty yhteiskehittämisprosessissa vuoden 2023 aikana.
- Yhteiskehittäminen on toteutettu työpajatyöskentelyllä sekä pilotoimalla toimintamallia Sastamalan perhekeskuksessa ja yhteisöllisessä opiskeluhuollossa.
- Yhteiskehittämiseen on osallistunut vähintään 105 vanhempaa, yläkouluikäisiä nuorta sekä perhekeskukseen ja yhteisölliseen opiskeluhuoltoon liittyvää ammattilaista eri toimialoilta.
- Yhteiskehittämisestä on vastannut Pirkanmaan Tulevaisuuden SOTE-keskushanke yhdessä tehden Yhdessä yhteisöllisesti-hankkeen, Opinkirjon ja Vanhempainliiton sekä Sastamalan perhekeskuksen kanssa.
- Lisäksi apuna yhteiskehittämisessä on ollut Uotta oy (tekoälyn hyödyntäminen verkostotyössä) ja Sitra (ilmiölähtöinen työskentely).



**PERHEKESKUS**

Mukana elämässä.