

# Monialainen palvelutarpeen arviointi

Toimintamalli – Lapsiperheiden palvelut

# Lapsen oikeuksien sopimus

*Lapsen oikeuksien sopimus on maailman laajimmin ratifioitu YK:n ihmisoikeus-sopimus, joka on tullut Suomeen voimaan laintasoisena vuonna 1991.*

Lapsen oikeuksien sopimus ei ole suora palvelutarpeen arvioinnin opas, mutta se toimii viitekehysenä varmistamaan, että kaikki lapset voivat elää turvallista, terveellistä ja osallistuvaa elämää. Palvelutarpeen arvioinnissa on tärkeää noudattaa näitä periaatteita ja varmistaa, että lapsen oikeuksia kunnioitetaan ja toteutetaan kaikissa tilanteissa.

## Lapsen edun etusija:

- Lapsen oikeuksien sopimus korostaa lapsen edun etusijaa kaikissa päätöksissä, jotka koskevat lasta. Palvelutarpeen arvioinnissa on varmistettava, että lapsen edun mukaiset tarpeet tunnustetaan ja huomioidaan.

## Osallisuus:

- Sopimus painottaa lapsen oikeutta osallisuuteen ja mielipiteiden ilmaisuun. Palvelutarpeen arvioinnissa tulisi ottaa huomioon lapsen näkemykset ja kuunnella hänen omia toiveitaan ja tarpeitaan.

## Oikeus terveyteen ja hyvinvointiin:

- Lapsella on oikeus korkeimpaan mahdolliseen terveyteen ja hyvinvointiin. Palvelutarpeen arvioinnin tulisi kattaa kaikki lapsen terveyteen ja hyvinvointiin liittyvät näkökohdat.

## Yhdenvertaisuus ja syrjimättömyys:

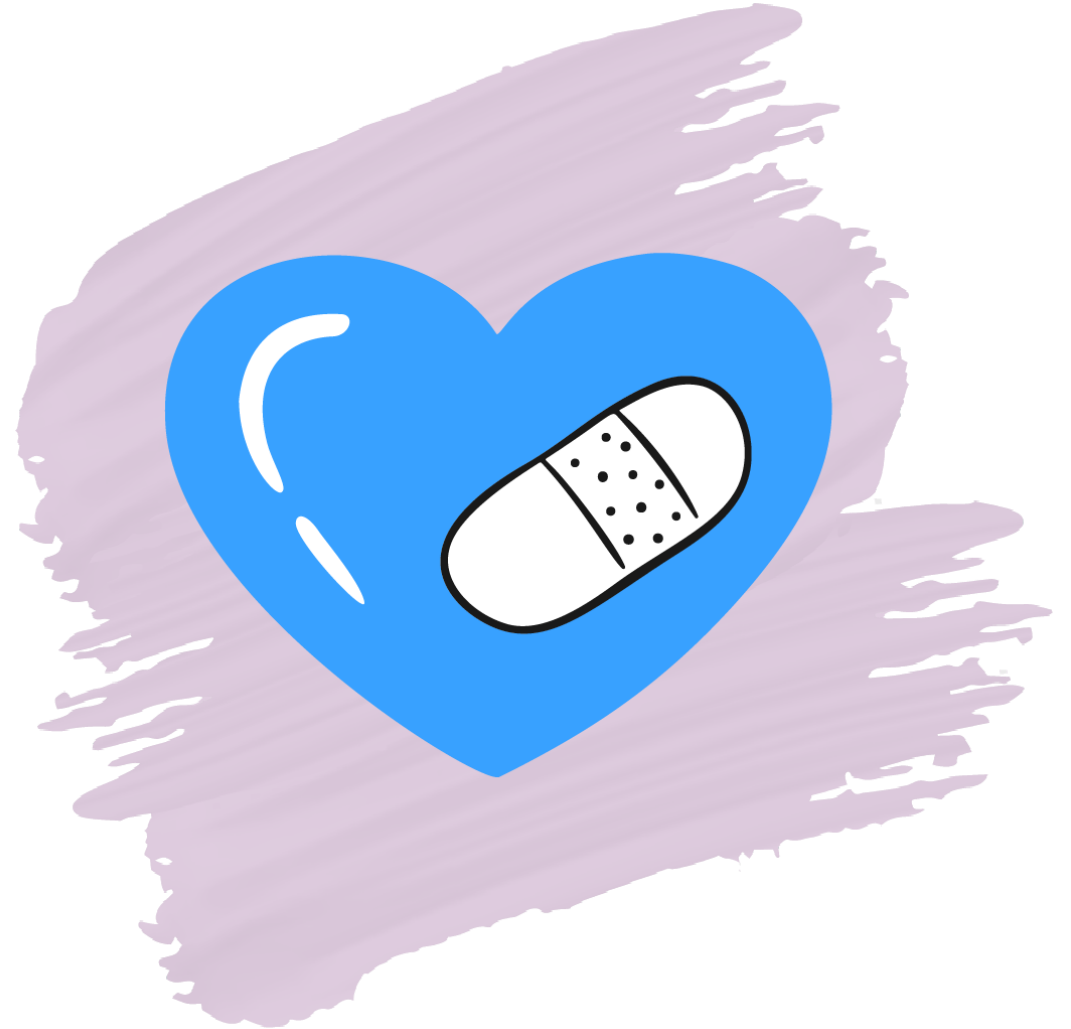
- Kaikkia lapsia tulee kohdella yhdenvertaisesti ja ilman syrjintää palvelutarpeen arvioinnissa. Erytistarpeet ja yksilölliset tilanteet on otettava huomioon.

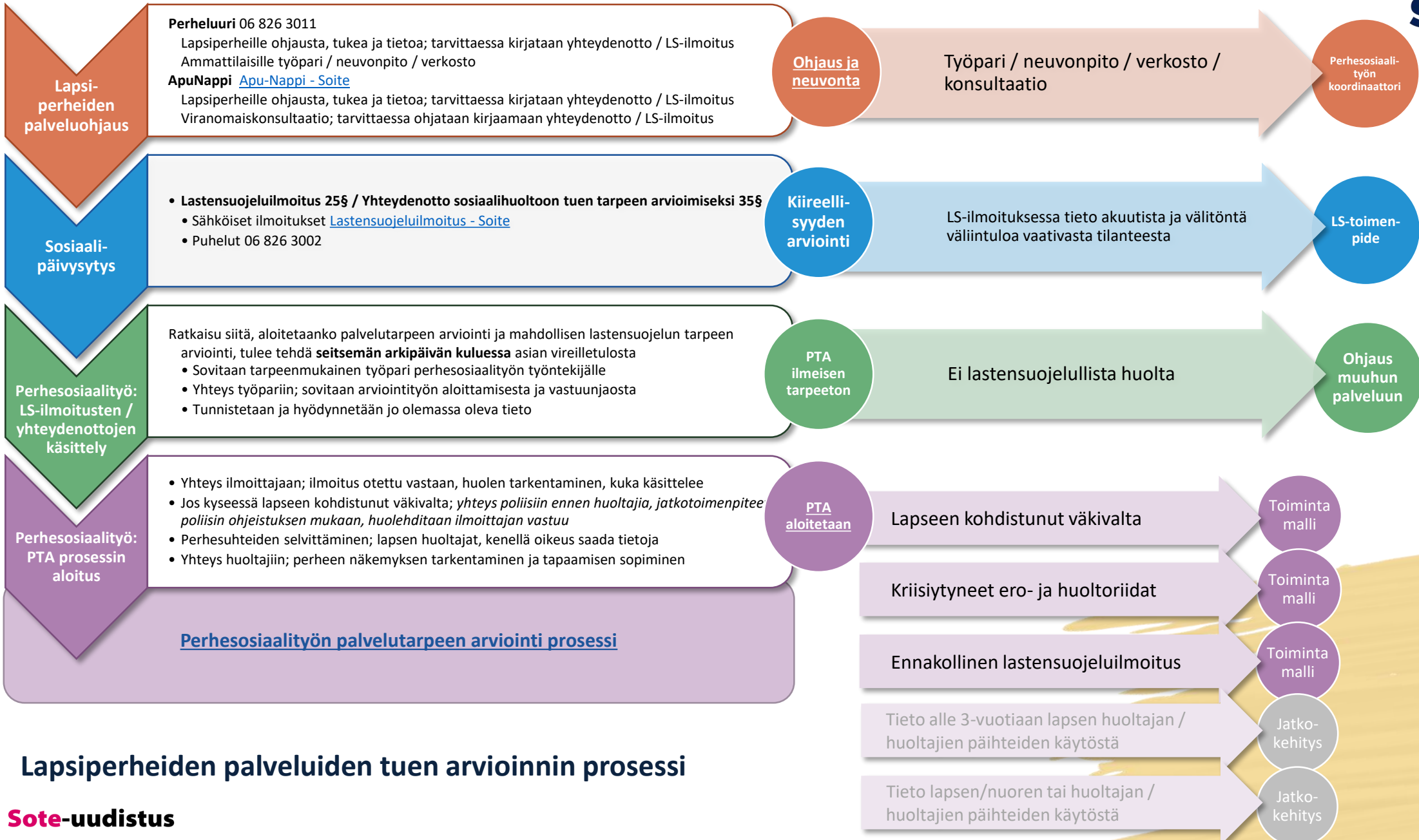
## Oikeus koulutukseen:

- Lapsella on oikeus koulutukseen, ja palvelutarpeen arvioinnissa on huomioitava lapsen koulutukseen liittyvät tarpeet ja mahdolliset tuen tarpeet.

## Suojelu hyväksikäytöltä ja laiminlyönniltä:

- Palvelutarpeen arvioinnissa on kiinnitettävä erityistä huomiota lapsen suojelemiseen hyväksikäytöltä, väkivallalta ja laiminlyönniltä.



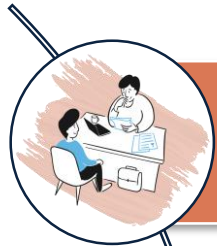


## Lapsiperheiden palveluiden tuen arvioinnin prosessi

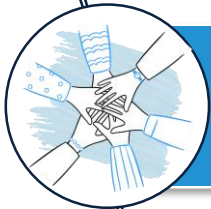
# Kun jokin asia perheen, lapsen tai nuoren tilanteessa huolettaa



# Palvelutarpeen arviointi SHL 36§



Sosiaalihuoltolain mukainen palvelutarpeen arviointi on asiakaslähtöisen työskentelyn perusta ja keskeinen väline asiakkaan oikeusturvan toteutumisessa ja siihen liittyvän lain soveltamiseen käytännössä. ([Sosiaalihuoltolaki 1301/2014, 36 § \(Finlex\)](#))



Palvelutarpeen arvioinnin tavoitteena on varmistaa, että asiakas saa tarvitsemansa tuen ja palvelut parhaalla mahdollisella tavalla hänen yksilölliset tarpeensa huomioiden. Arviointi on usein osa laajempaa palvelusuunnitteluprosessia, joka kattaa palveluiden toteutuksen ja seurannan.

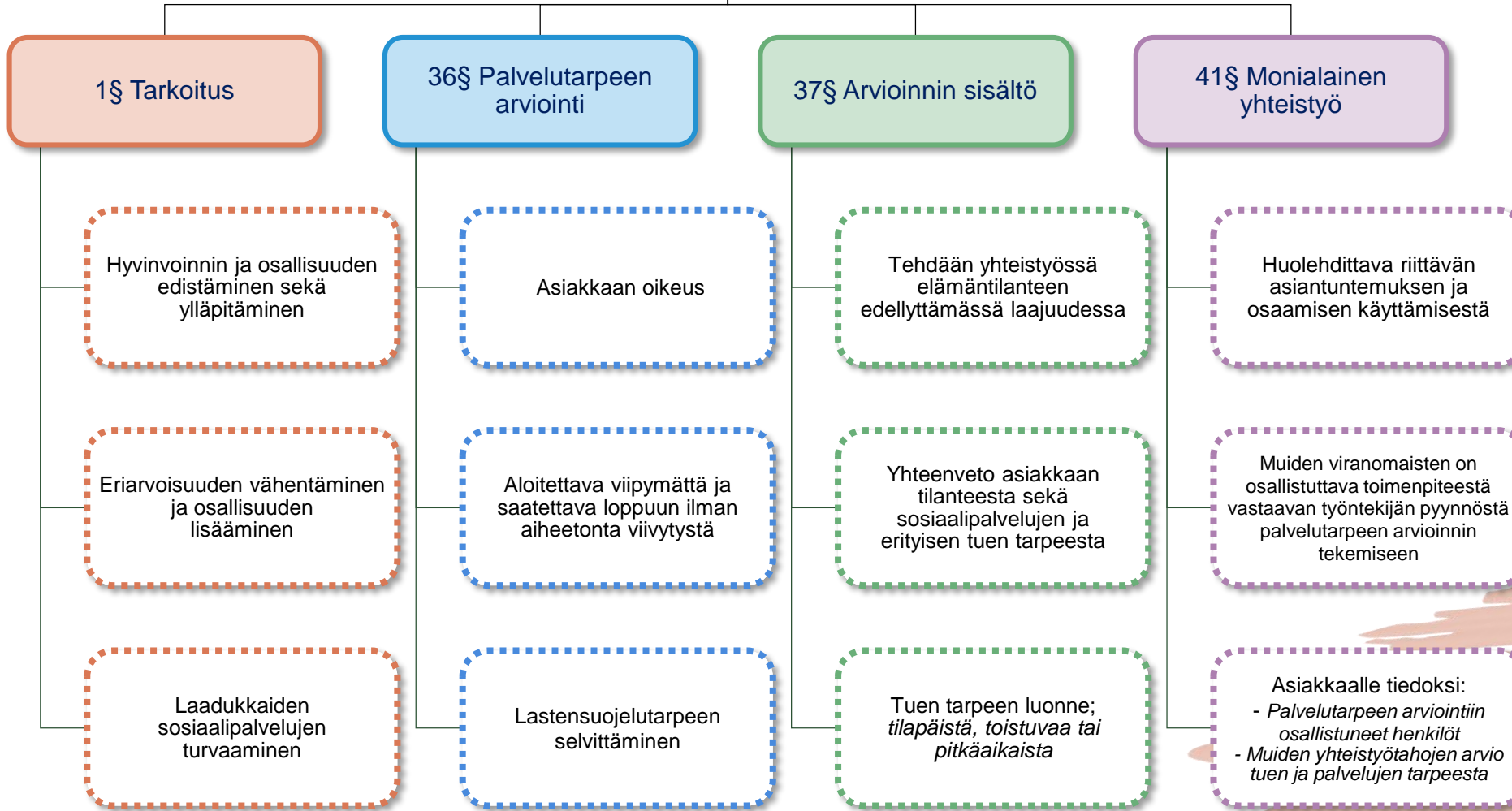


Lapsi ja lapsen edun toteutuminen tulee olla keskiössä, kun arvioidaan lapsen palvelutarvetta. Palvelutarpeen arviointi tehdään yhdessä lapsen, perheen, läheisverkoston sekä muiden ammattilaisten kanssa. Sosiaalihuollon ammattilaiselta edellytetään valmiutta ja herkkyyttä tunnistaa tekijät, jotka vaikuttavat kokonaistilanteeseen sekä toimimaan monialaisessa yhteistyössä tarkoituksenmukaisten tahojen kanssa ja sovittamaan palvelut yhteen tarvetta vastaavalla tavalla. ([Sosiaalihuoltolain soveltamisopas.pdf. valtioneuvosto.fi](#))



Monialainen palvelutarpeen arviointi pyrkii tukemaan kokonaisvaltaisesti lapsen ja perheen hyvinvointia yhdistämällä eri asiantuntijoiden osaaminen ja resurssit. Keskeistä on yhteistyön avoimuus, tiedonjakaminen ja asiakaslähtöisyys, jotta voidaan varmistaa parhaat mahdolliset tuet ja palvelut lapselle ja perheelle.

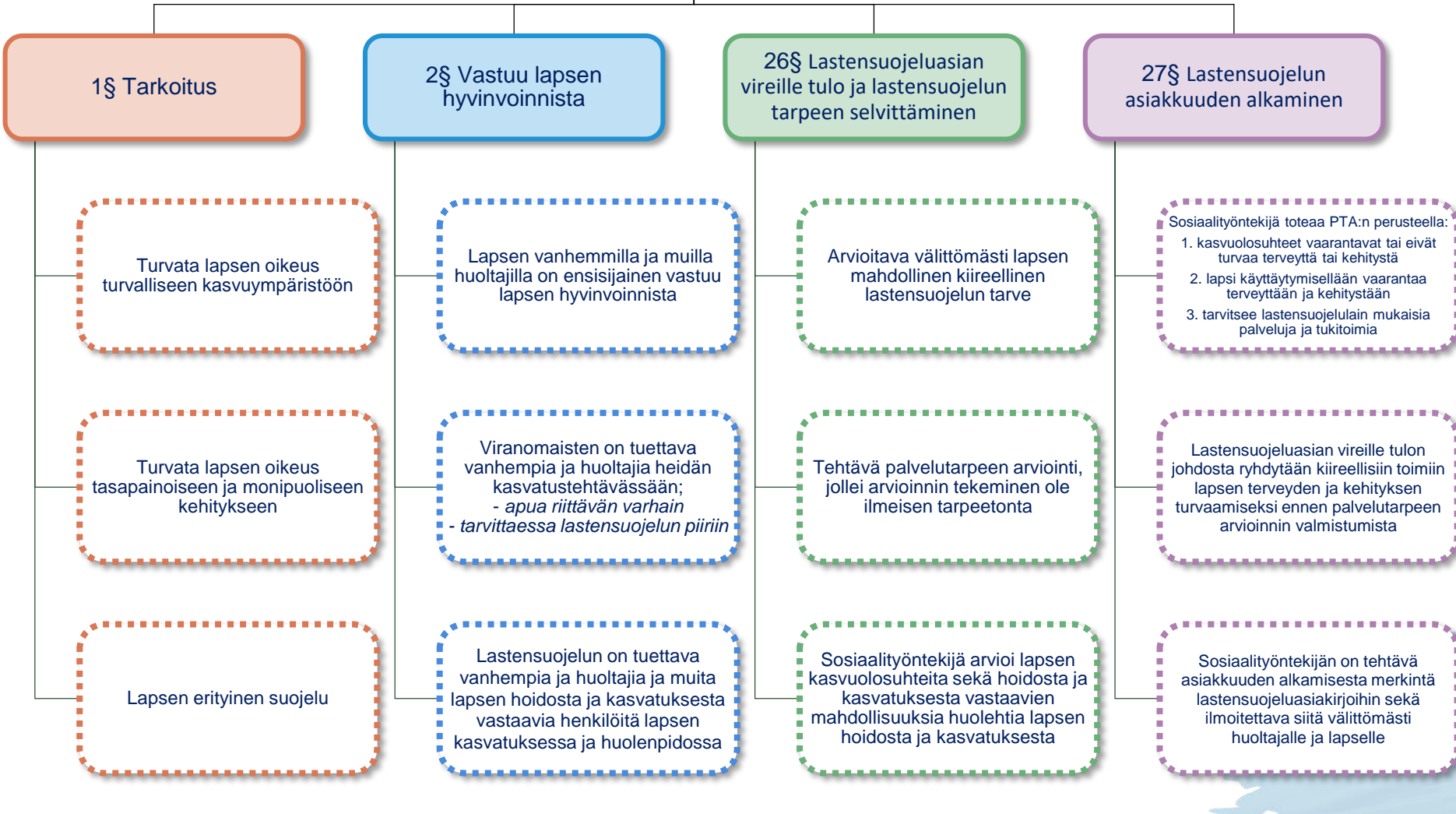
# Sosiaalihuoltolaki



**Monialainen yhteistyö**

- ✓ Laki velvoittaa
- ✓ Asiakkaan oikeus
- ✓ Vaikutus resurssiin

# Lastensuojelulaki



**Monialainen yhteistyö**

- ✓ Laki velvoittaa
- ✓ Asiakkaan oikeus
- ✓ Vaikutus resurssiin

# Lastensuojeluilmoitusprosessi

- Jokaisella, salassapitosäännösten estämättä, on velvollisuus ilmoituksen tekemiseen, joka on saanut tietää lapsesta, jonka hoidon ja huolenpidon tarve, kehitystä vaarantavat olosuhteet tai oma käyttäytyminen edellyttää mahdollista lastensuojelun tarpeen selvittämistä
- Ilmoitusvelvollisuus voidaan toteuttaa salassapitosäännösten estämättä myös yhdessä lapsen tai hänen vanhempansa kanssa tehtynä sosiaalihoitolain 35 §:n mukaisena yhteydenottona tuen tarpeen arvioimiseksi edellyttäen.
- Yhteydenotto tulee tehdä viipymättä sekä ilmoittaa yhteydenottoon johtaneet syyt

- Päätös ei johda selvitykseen**
- aloitetaan LSL:n mukainen palvelu
  - aloitetaan SHL:n mukainen palvelu
  - kiireellinen sijoitus
  - ilmoitus on aiheeton
  - ohjattu muiden palveluiden piiriin
  - yhteydenotto huoltajaan
  - järjestettiin lapsen henkilökohtainen tapaaminen
  - järjestettiin neuvottelu lapsen asiassa
  - palvelutarpeen arvio ilmeisen tarpeeton

- Lastensuojeluasian vireille tulon jälkeen perhesosiaalityön työntekijä tekee palvelutarpeen arvioinnin, jollei se ole ilmeisen tarpeetonta
- Sosiaalityöntekijä arvioi, tarvitseeko palvelutarpeen arvioinnin yhteydessä selvittää lastensuojelun tarve
- Lapsi ei ole perhesosiaalityön tai lastensuojelun asiakuudessa vielä arvioinnin aikana

- VIREILLEPANO 7 arkipäivää**
- yhteys ilmoittajaan
  - yhteys huoltajiin
  - Ilmoituksen/yhteydenoton arvio

- perhesosiaalityön tiimissä sovitaan työntekijä ja työpari
- lastensuojeluilmoituksen käsittely
- yhteydenotto ilmoittajaan ja huoltajiin



- Sähköinen ilmoitus: [Lastensuojeluilmoitus – Soite](#)
- Sosiaalipäivystys puh. 06 826 3002
- Lapsiperheiden palveluohjaus puh. 06 826 3011

Lapsella perhesosiaalityön tai lastensuojelun asiakkuus

- Kiireellisyyden arviointi heti**
- lastensuojeluasian vireille tulon jälkeen sosiaalityöntekijän tai muun lastensuojelun työntekijän on arvioitava välittömästi lapsen mahdollinen kiireellinen lastensuojelun tarve

- ohjautuu lapsen omalle työntekijälle
- lastensuojeluilmoituksen käsittely
- yhteydenotto ilmoittajaan ja huoltajiin

- Torstaisin klo 12:00 (Kokkola, Perhonjokilaakso, Lestijokilaakso)
- Monialaisen asiantuntijuuden hyödyntäminen lapsen ja perheen tilanteessa

- Arviointivaiheen päättäminen ja yhteenveto**
- Lapsi ei ole sosiaalipalvelujen tai muun tuen tarpeessa
  - Lapsen tämänhetkiset palvelut ovat riittäviä
  - Lapsi siirtyy muiden palveluiden piiriin
  - Lapsi siirtyy perhesosiaalityön asiakkaaksi
  - Lapsi siirtyy lastensuojelun asiakkaaksi
  - Kirjallinen yhteenveto luovutetaan huoltajille ja 12 v. täyttäneelle lapselle



# Monialainen palvelutarpeen arviointi

## Sosiaalihuoltoasian / lastensuojeluasian vireilletulo

Vireilletulon käsittely edellyttää aina yhteyden (puhelimitse tai tapaamalla) huoltajiin ja pääsääntöisesti myös lapseen

Vireilletuloa ei voida merkitä käsitellyksi pelkästään työntekijöiden arvion perusteella

### Vireilletulon käsittelystä vastaava työntekijä arvioi mitä tietoa tarvitaan ratkaistakseen lapsen edun mukaisesti:

- tarvitseeko lapsi kiireellistä apua ja tukea ([sosiaalihuoltolaki 36§](#), [lastensuojelulaki 26§](#))
- aloitetaanko palvelutarpeen arviointi ([sosiaalihuoltolaki 36§](#))
- onko kyseessä erityistä tukea tarvitseva lapsi ([sosiaalihuoltolaki 36§](#))
- arvion lastensuojelulain mukaisten palvelujen ja tukitoimien tarpeesta tekee sosiaalityöntekijä ([lastensuojelulaki 26§](#))
- ratkaisun tueksi voidaan olla yhteydessä muihin yhteistyötahoihin mm. asian vireille laittaneeseen tahoon

### Jos palvelutarpeen arviointia ei aloiteta:

- asiakasta ei voida tavata ikään kuin varmuuden vuoksi vielä 7 arkipäivän jälkeen
- ratkaisua ei voida tehdä ennalta, jos asiaa ei tosiasiallisesti ole käsitelty asianosaisten kanssa

## Palvelutarpeen arvioinnin aloittaminen

Palvelutarpeen arviointi on aloitettava **viimeistään seitsemäntenä arkipäivänä yhteydenotosta**

### Arviointi on tehtävä loppuun viiveettä.

- erityistä tukea tarvitsevan lapsen kohdalla määräaika on **kolme kuukautta**

Palvelutarpeen arvioinnin vireilletulosta, aloittamisesta ja sen laajuudesta on keskusteltava viipymättä lapsen ja huoltajien kanssa

- jos lapselle on määrätty oheishuoltaja tai edunvalvoja, myös hänelle on ilmoitettava palvelutarpeen arvioinnin aloittamisesta

### Palvelutarpeen arviointi ei ole tekninen toimenpide, vaan se on:

- asiakkaiden kuuntelemista
- osallistamista arvioimaan tilannetta lapsen näkökulmasta
- toimimista avoimesti sekä voimavara ja ratkaisukeskeisesti

## Palvelutarpeen arvioinnin laajuus

Palvelutarpeen arviointi tehdään **sosiaalihuoltolain 36§:n ja 37§:n mukaisesti tavoitteena arvioida asiakkaan tuen tarvetta:**

- siinä laajuudessa, mitä lapsen ja perheen tilanne sitä edellyttää
- yhteistyössä lapsen, perheen, läheisverkoston ja muiden toimijoiden kanssa

Tavoitteena on tunnistaa lapsen ja perheen tuen tarve ja vastata siihen mahdollisimman varhaisessa vaiheessa

Oleellista on tunnistaa etenkin **lapsen näkökulmasta**, missä laajuudessa palvelutarpeen arviointi on hänen edun toteutumiseksi tehtävä

Riittävällä syvyydellä tehty laaja palvelutarpeen arviointi auttaa jo itsessään perheen tilannetta toivottuun suuntaan

Tiiviimpi ja suppeampi palvelutarpeen arviointi mahdollistaa oikea aikaisen tuen ja palveluiden järjestämisen matalalla kynnyksellä

## Palvelutarpeen arvioinnista vastaava työntekijä

Palvelutarpeen arvioinnista vastaa palvelutarpeen arvioimisen kannalta tarkoituksenmukainen sosiaalihuollon ammattihenkilö, kuten sosiaalityöntekijä tai sosionomi ([sosiaalihuoltolaki 36§](#))

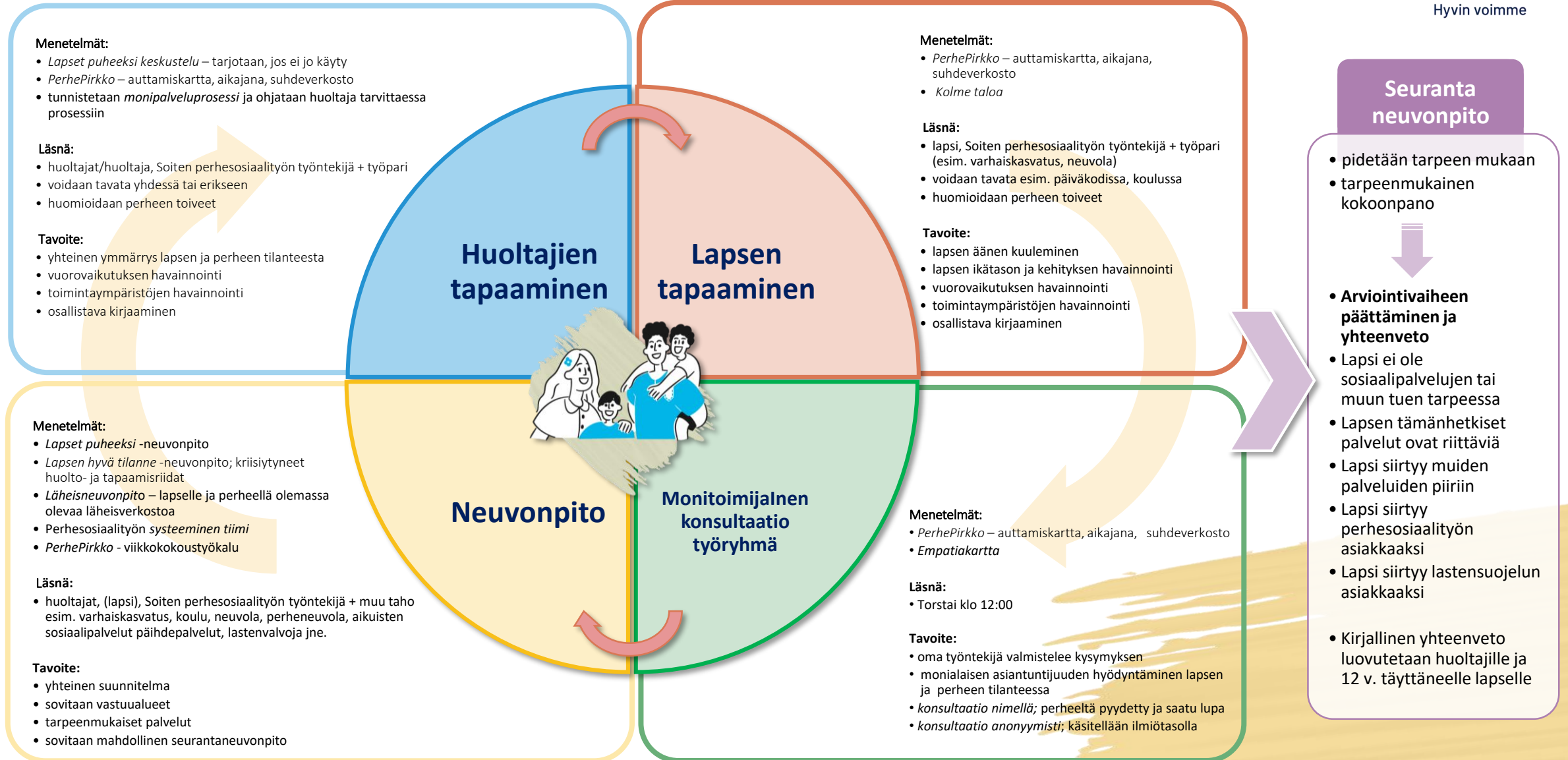
Erityistä tukea tarvitsevien lasten palvelutarpeen arvioinnin tekemisestä vastaa virkasuhteessa oleva sosiaalityöntekijä ([sosiaalihuoltolaki 36§](#))

Arvion lastensuojelulain mukaisten palvelujen ja tukitoimien tarpeesta tekee sosiaalityöntekijä ([lastensuojelulaki 26§](#))

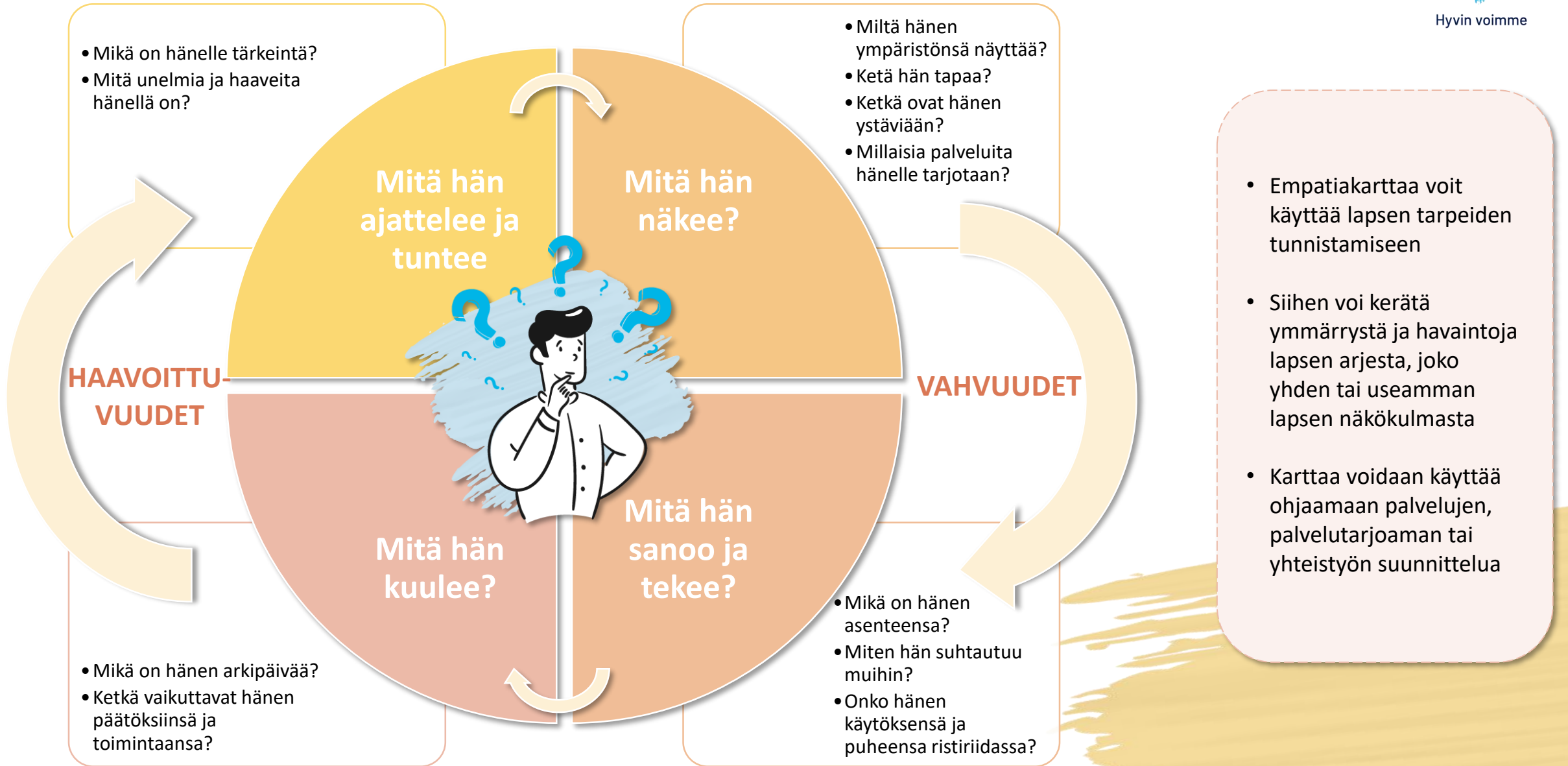
Lisäksi on huolehdittava siitä, että käytettävissä on riittävästi muuta kuin sosiaalihuollon asiantuntemusta ja osaamista

Jos palvelujen tarpeen arviointi ja niihin vastaaminen edellyttävät muiden viranomaisten palveluja/tukitoimia, tulee näiden tahojen osallistua pyynnöstä arvioinnin tekemiseen

# Perhesosiaalityön palvelutarpeen arviointi prosessi



# Lapsen ääni - empatiakartta



# Kiitos!

Voimmeko olla yhteydessä?  
Hyvin voimme.

Suvi Salmela

Kehittäjä-sosiaaliohjaaja  
+358 40 804 2099  
suvi.salmela@soite.fi

**Sote-uudistus**



[www.soite.fi](http://www.soite.fi)