

Perheiden kotoutumisen tuen verkosto

Virve Rutanen

Soile Välimaa

11.12.2023

Pirkanmaan tulevaisuuden sotekeskus –
hanke



Virittäytyminen



Millaisia maahan muuttaneiden asiakkaiden kohtaamisia sinä olet kokenut omassa työssäsi?

Mitä kysymyksiä tai tarpeita näissä kohtaamisissa on herännyt?

Miten oma palvelusi tai palvelujärjestelmämme mielestäsi vastaa kotoutuvien lasten, nuorten ja perheiden tarpeisiin?

Tarve perheiden kotoutumisen tuen verkostolle

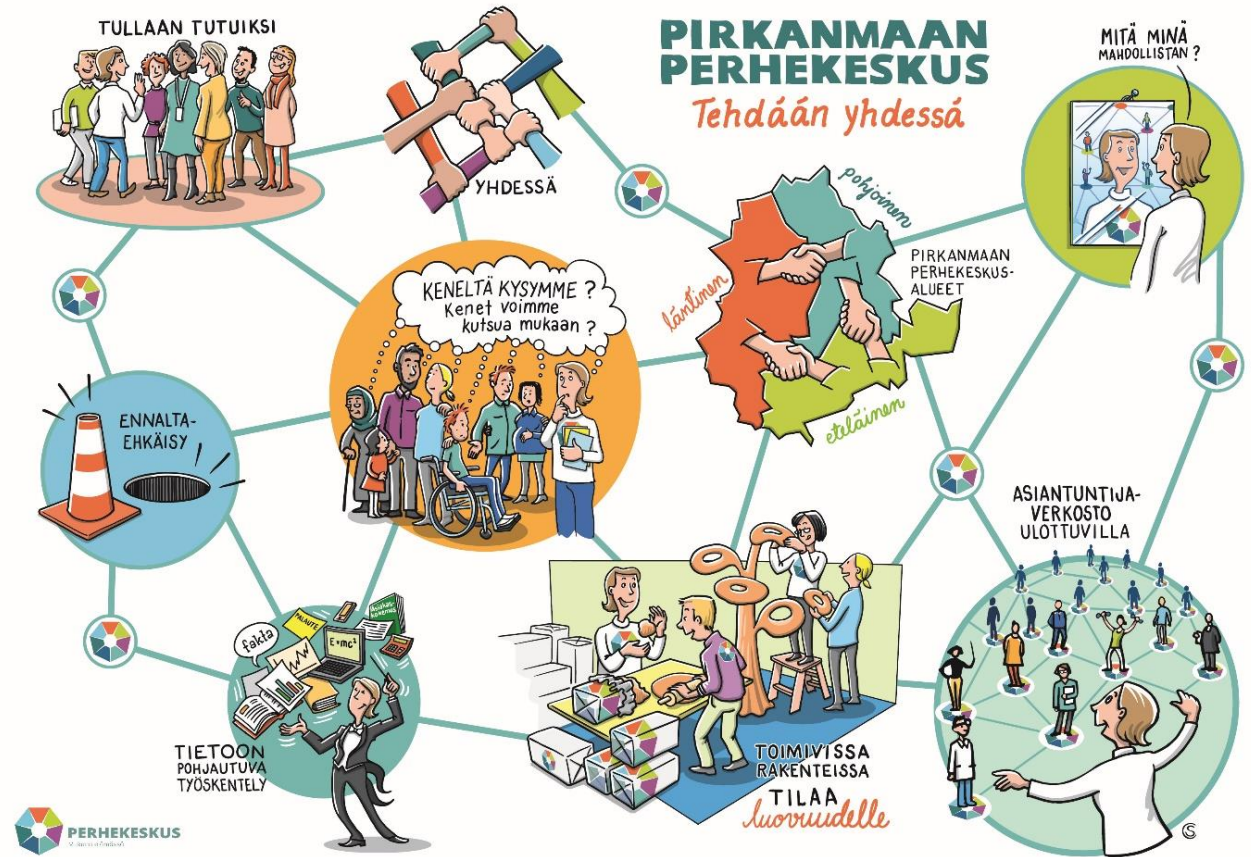
- Maahanmuutto, sen taustatekijät ja kotoutumisprosessi kuormittavat perhesuhteita (muun muassa vanhemmuuteen vaikuttavat stressitekijät, eritahtinen kotoutuminen ja roolimutokset).
- Tutkimusten mukaan kotoutumista voidaan edistää kiinnittämällä huomiota perhesuhteisiin.
- Kotoutumisen tuessa yksilö- ja aikuisnäkökulma huomioitu Pirkanmaalla paremmin. Useilta tahoilta tullut viestiä perhenäkökulman tarpeellisuudesta ja tarpeesta toimia yhdessä yli palvelurajojen.
- Kotoutumistyön kentän ja kotoutumislain uudistukset ja valtavirtaistaminen, kotoutuminen ei tapahdu jossakin jonkun toimesta, se on kaikkien tehtävä → tarvitaan kotoutumista edistävä työote kaikissa palveluissa.

Lähde mm. *Kagıtcıbaşı, C. (2017) Family, Self, and Human Development Across Cultures - Theory and Applications*

Perhekeskus mahdollistajana perheiden kotoutumisen tuen verkostolle

Monialaisesti ja monitoimijaisesti yhdessä tehden

- Hyvinvointialue
- Kunnat
- Kolmassektori kuten järjestöt, yhdistykset, yhteisöt, oppilaitokset, vastaanottokeskukset, hanketoimijat
- Muut viranomaiset muun muassa Ely, Kela ja työvoimaviranomaiset

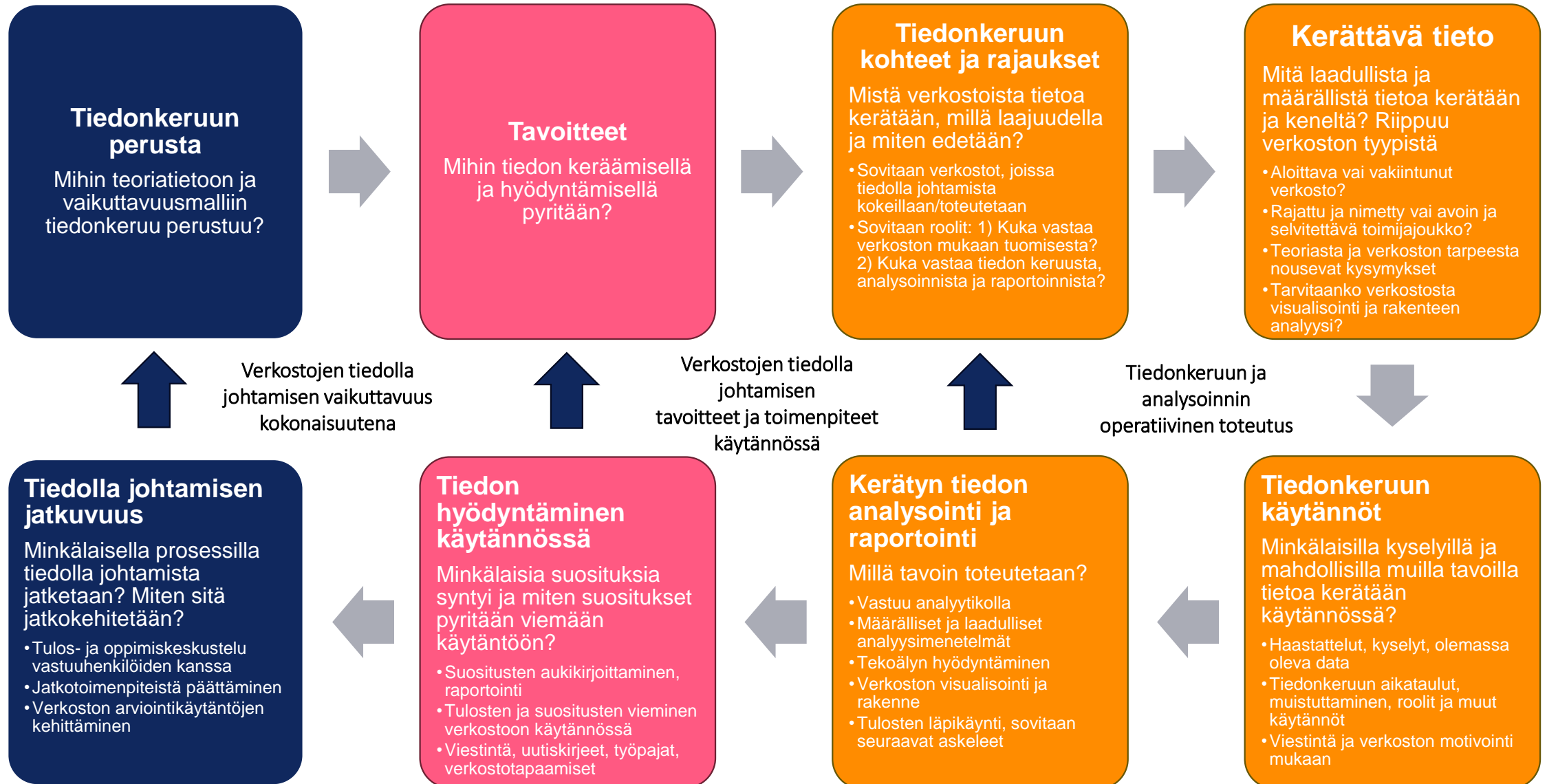


Kuva: Satu Cozens/Kummakko-Design

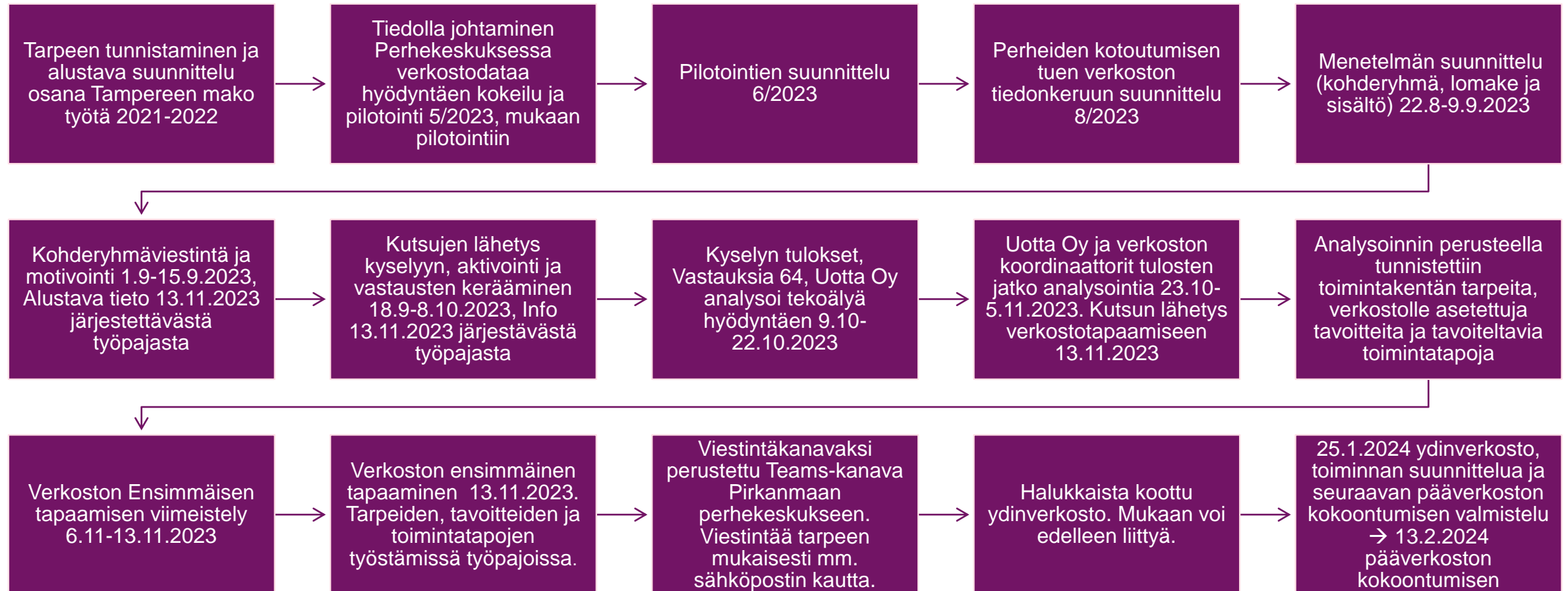
Pirkanmaan perhekeskusverkostojen tiedolla johtamisen kokeilut

- Yhteistyössä Uotta Oy:n kanssa [Uotta Oy](#)
- Perhekeskusten verkostoissa on syksyllä toteutettu viisi tiedolla johtamisen kokeilua. Kokeilujen kohteina ovat aloittavia ja jo vakiintuneita verkostoja. Toteutusten vaiheet ovat suunnittelu, verkostokysely, analyysi ja johtopäätöksiin perustuvien toimenpiteiden toteuttaminen verkostoissa.
- Tavoitteena muodostaa tilannekuva verkostoista tai tarpeista verkostolle ja saada aikaan toimenpiteitä, joilla verkostot kehittyvät ja aktivoivat toimintaansa.
- Kokeilut ovat tuottaneet paljon oivalluksia ja konkreettisia toimenpide-ehdotuksia. Kokeilun taustoja, kokemuksia ja oppeja käsiteltiin seminaarissa 17.11.2022. [Tutustu seminaarin videotallenteeseen.](#)

Miten verkostojen tiedolla johtaminen etenee vaiheittain?



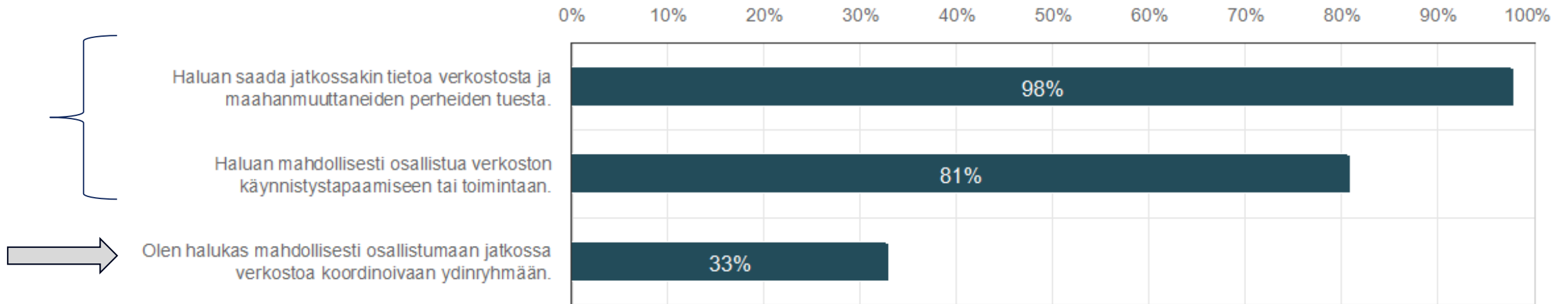
Perheiden kotoutumisen tuen verkoston käynnistyminen



Yhteinen tietoon pohjautuva suunnittelu verkoston käynnistämisessä 1/2

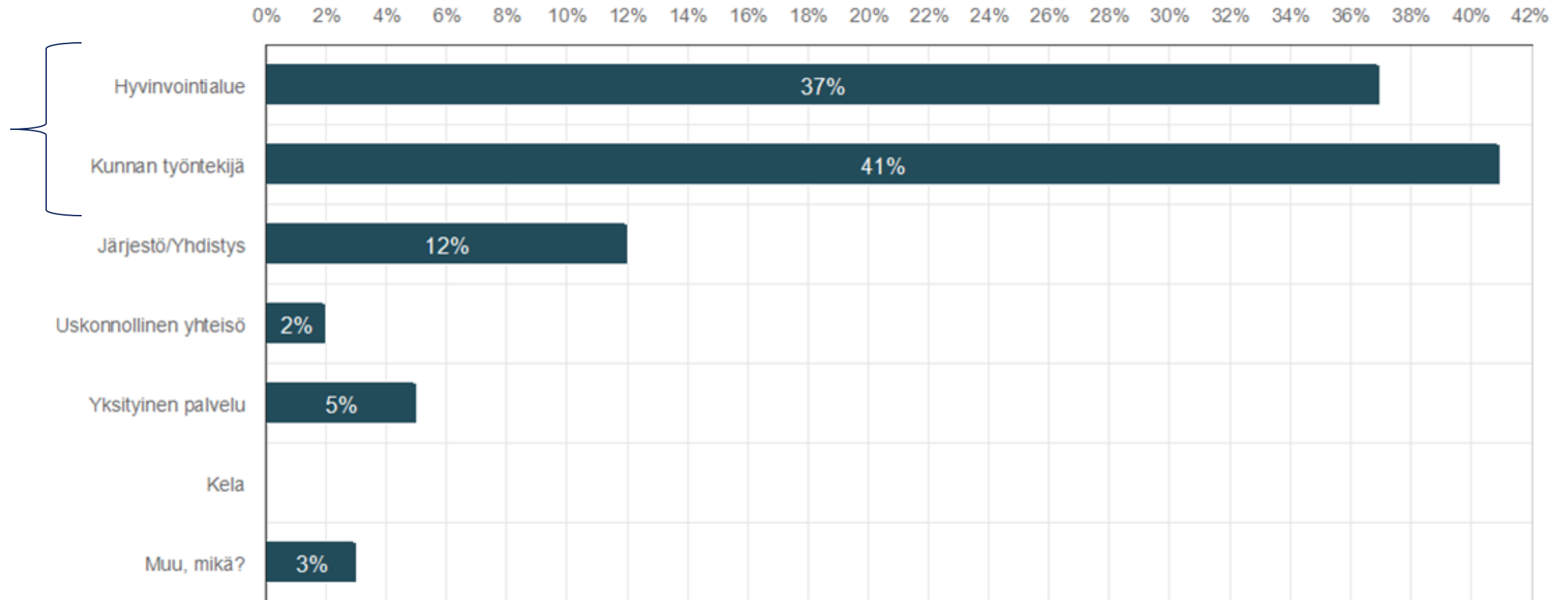
- Tavoitteena verkosto, joka vastaa toimijoiden tarpeisiin ja on hyödyllinen kotoutuville perheille ja osallistujille.
 - Webropol kyselyyn vastasi 64 toimijaa. Kysely vahvisti toimijoiden viestin verkoston tarpeellisuudesta.
 - Esiin nousi vastaajien vahva motivaatio osallistua verkoston toimintaan. Verkoston käynnistystapaamiseen osallistui noin 70 toimijaa.
 - Toimijat olivat hyvinvointialueelta, kunnista, järjestöistä, uskonnollisista yhteisöistä, yksityisistä palveluista ja Ely-keskuksesta.
 - Alueista Tampere oli painottunut, mutta osallistujia ja vastaajia oli koko Pirkanmaalta. Osallistujat painottuivat kotoutumistyötä tekeviin toimijoihin, myös aikuispuolelta.
- Jatkossa tavoitteena on huomioida vahvemmin maahan muuttaneiden osallisuus ja tavoittaa yhä paremmin lasten, nuorten ja perheiden peruspalveluiden työntekijöitä.

Olen kiinnostunut verkoston toiminnasta:



Kysely toteutettiin 27.9. – 11.10.2023 välisenä aikana. Siihen vastasi 64 toimijaa.

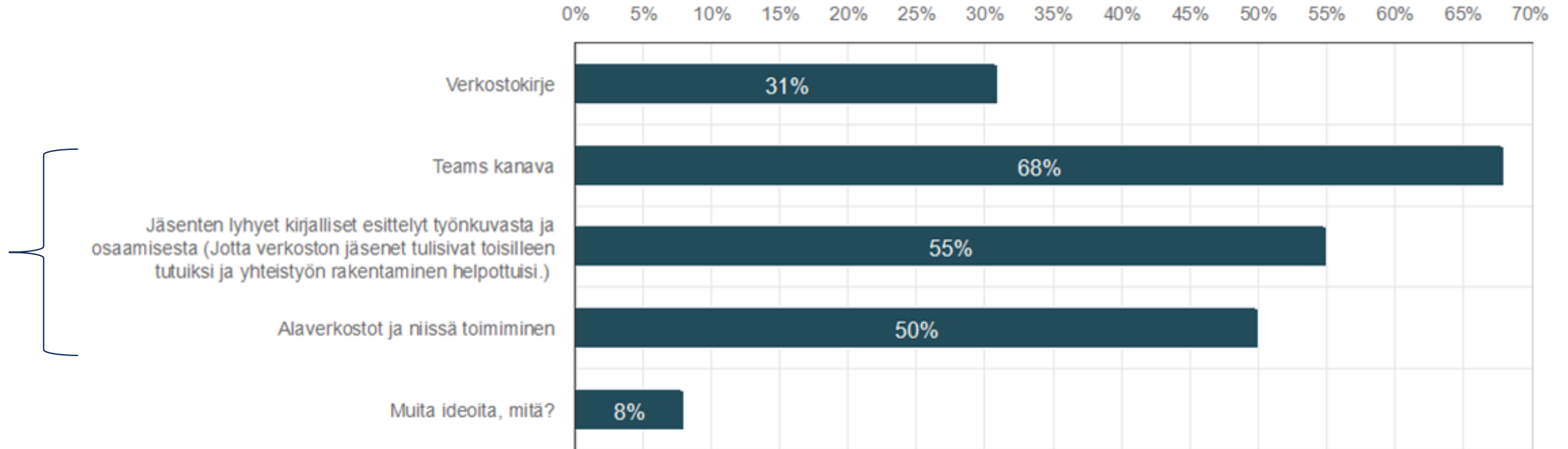
Organisaationi on



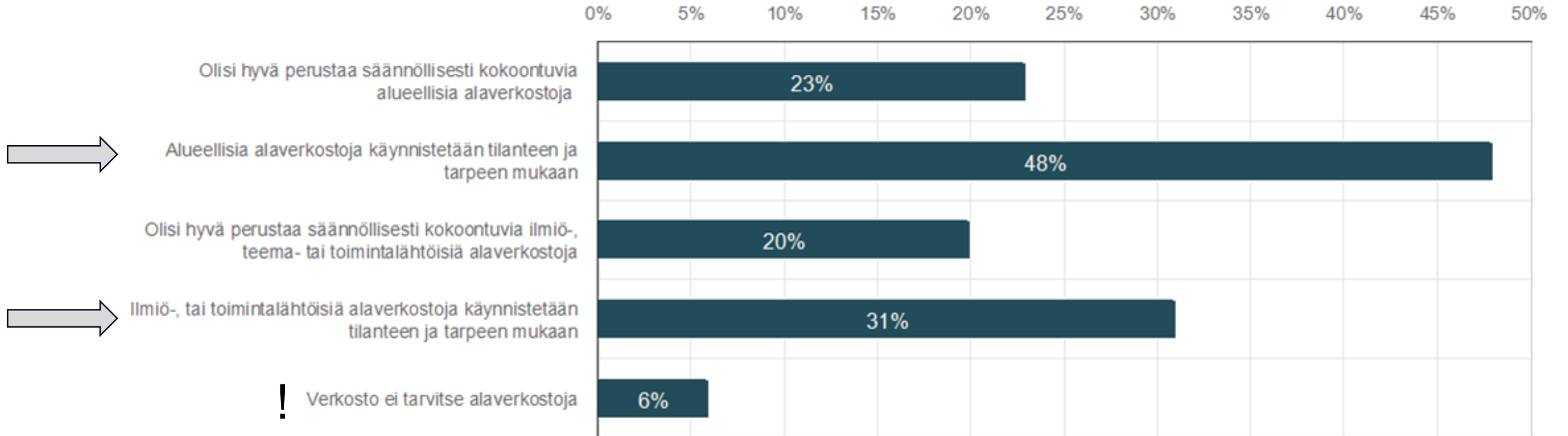
Yhteinen tietoon pohjautuva suunnittelu verkoston käynnistämässä 2/2

- Kyselystä esiin nousseiden teemojen työstäminen jatkui verkostotapaamisen työpajoissa. Tavoitteena oli kirkastaa verkoston tavoitteita ja toimintatapoja sekä tunnistaa verkoston seuraavat konkreettiset askeleet.
- Työpajoissa työstettiin Perheiden kotoutumisen tuen verkostoon liittyen seuraavia aiheita:
 - ❖ Verkoston toimintatavat
 - ❖ Perheiden osallisuus
 - ❖ Monialainen yhteistyö perheiden kotoutumisen tukemisessa
 - ❖ Työntekijöiden osaamisen tuki, konkreettisten välineiden ja toimintamallien jakaminen ja kehittäminen
- Työpajat olemassa olevista malleista, tietoisuuden jakaminen ja kehittäminen:
 - ❖ Palveluita perheille palvelumalli
 - ❖ TRT- ryhmät (Teaching Recovery Techniques)

Miten toivot, että verkostomme toimii ja on aktiivinen tapaamisten välillä? Voit valita useamman vaihtoehdon.



Verkosto toimii koko Pirkanmaalla. Mitä ajattelet mahdollisten alaverkostojen perustamisesta ja toiminnasta? Voit valita useamman vaihtoehdon.





Perheiden kotoutumisen tuen verkosto

**Yhteenveto kyselystä ja työpajoista
→ askelmerkit tulevaisuuteen**

Verkoston toimintatavoista:

- Kokoontumiset vähintään 4 krt / vuosi. Huomioidaan etä- ja läsnäolomahdollisuudet. Valitaan keinoja verkoston aktiivisena pitämiseksi tapaamisten välillä: esim. verkostoa koordinoiva ydinryhmä, Teams, alaverkostot, konsultaatiot, verkostokirje?
 - Alue- tai ilmiölähtöiset alaverkostot nähtiin hyödyllisinä. Osaamisen jakaminen koko Pirkanmaan alueelle, ei vain Tampere. Mahdollisia alaverkostoja:
 - ❖ Lasten ja nuorten osallisuus, vapaa-aika
 - ❖ Vanhemmuus ja perheen tukeminen (tietoa ja osallisuutta, varhaiskasvatus, koulu, vertaistuki)
 - ❖ Traumatietoisuus ja tuki
 - ❖ Ammattilaisten vertaisryhmät tai opintopiirit (saman asiakasryhmän kanssa toimivat)
 - ❖ Nivelvaihe vastaanottopalveluista kuntaan ja kiintiöpakolaisten saapuminen
 - ❖ Toimintamallien alaverkostot (esim. Palveluita perheille palvelumalli ja TRT - Teaching Recovery Techniques)
 - ❖ Alueelliset- ja ilmiölähtöiset alaverkostot
- Tehdään verkoston toiminta- ja viestintäsuunnitelma sekä pohditaan mahdollisten alaverkostojen perustamista

Perheiden osallisuus

- Mahdollistaa perheiden todellisten tarpeiden ymmärtämisen. Perheiden aktiivinen osallisuus luo luottamusta maahanmuuttajayhteisöjen ja palveluntarjoajien välille, vahvistaa kotoutujan sitoutumista yhteiskuntaan ja tukee asiakkaan aktiivista roolia omassa kotoutumisessaan.
- Osallisuus tarkoittaa aktiivista yhteistyötä, ei vain konsultointia. Kohtaamisissa kysyminen ja uteliaisuus, ei vain tiedonanto. Kokemusasiantuntijoita ja perheitä mukaan verkostoon.
- Erilaisia työmuotoja, esim. kumppanuuskahviloita, yhteisiä työpajoja, fokusryhmiä. Yhteistyön ja osallisuuden keinojen ideointi perheiden kanssa. Lasten ja nuorten ääni kuuluviin.
- Tulkkien käyttäminen matalalla kynnyksellä – vältetään väärinkäsitykset.

→ Kokemusasiantuntijoiden kokoaminen, verkoston osallisuussuunnitelma?

Monialainen yhteistyö perheiden kotoutumisen tukemisessa

- Kotoutuvan asiakkaan ja perheen tarpeet ovat usein moninaisia.
- Ammattilaiset ja maahanmuuttajat tarvitsevat ajantasaista tietoa kotoutumisen tukemisesta ja mahdollisista palveluista.
- Verkostoituminen tukee konsultaatiota, yhteistyökumppaneiden löytämistä sekä yhteistä tietoa ja hyvien käytäntöjen jakamista.
- Palveluiden ja mahdollisuuksien tuntemus siellä missä asiakkaita kohdataan – tai tiedetään keneltä kysyä!
- Jalkautuvaa yhteistyötä ja toimintaa sinne, missä asiakas on (mm. koulu, varhaiskasvatus, järjestöjen kohtaamispaikat).

→ Verkosto alkaa toimia osaamisen ja tiedon jakamisen sekä yhteistyökumppaneiden löytämisen areenana?

Työntekijöiden osaamisen tuki, konkreettisten välineiden ja toimintamallien jakaminen ja kehittäminen

- Työkalut ja materiaalit jaettuja.
 - Konsultaatiomahdollisuudet koottuna ja jaettuna (viestintä).
 - Tunnistetaan osaamistarpeita (mm. työyhteisöt, laajemmat koulutukset, ilmiöt, kulttuurisensitiivisyys, kotoutumista edistävä perhetyöskentely) → Koulutusten järjestäminen.
 - Toimintamallien ja hyvien käytäntöjen jakaminen (Käynnistystapaamisessa työpajat: Palveluita perheille palvelumalli ja Teaching Recovery Techniques – TRT ryhmät).
 - Perhenäkökulma kotoutumistyössä, perheille kotoutumissuunnitelma: ”Pirkanmaan malli”.
 - Kotoutumista edistävä työote perhekeskuksessa.
 - Kulttuurisensitiivinen osaaminen perhekeskustoimijoilla.
- Verkosto alkaa kokoamaan materiaalipankkia, konsultaatiomahdollisuuksia, kartoittamaan hyviä käytäntöjä, osaamistarpeita ja/tai suunnittelemaan koulutuksia?

Perheiden kotoutumisen tuen verkoston tulevaisuuden näkymät

Tutkimusten mukaan kotoutumista voidaan edistää kiinnittämällä huomiota perhesuhteisiin.

- Toimintasuunnitelman tarkentaminen - mistä aloitetaan, edetään askel kerrallaan.
- Pidetään perhe mielessä!
- Keventää työntekijän kuormaa, työntekijät tietää mistä saa apua ja tukea omaan työskentelyyn ja tietää mistä perhe saa tarvittaessa lisätukea ja ohjantaa.
- Panostetaan perheiden tarpeiden kohtaamiseen – jokainen perhe ansaitsee tulla kuulluksi ja nähdyksi.
- Tehdään moniammatillista yhteistyötä.
- Kaikki mukaan voit olla rivijäsen, aktiivijäsen tai kuulolla, kaikille on tilaa.

→ Tule mukaan tai ainakin kuulolle!

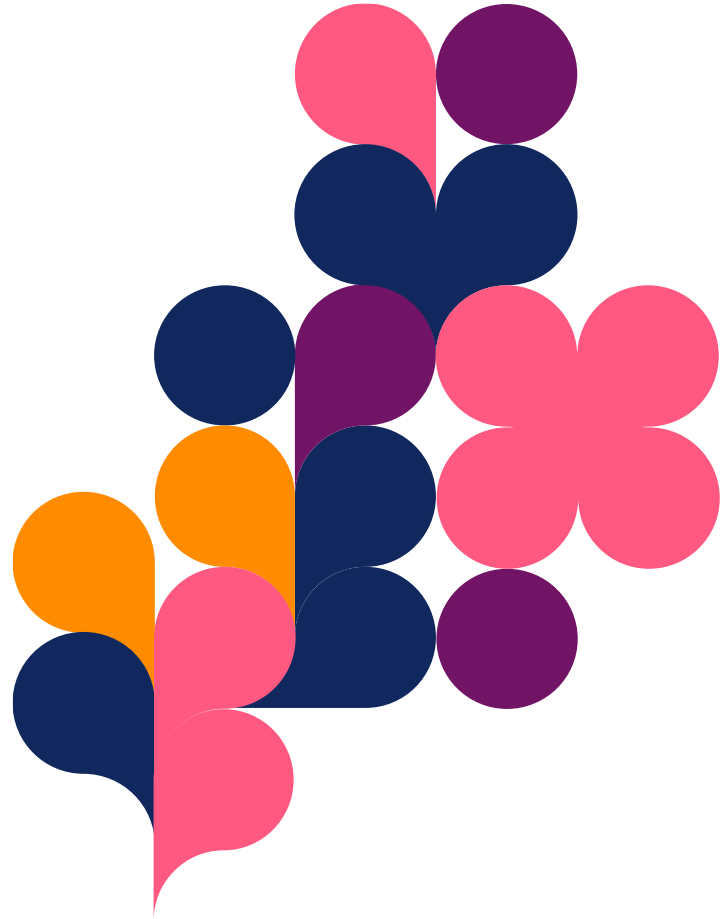
Palautetta ensimmäisestä verkostotapaamisesta

”Tavoitettu laaja joukko eri ammattilaisia maahanmuuttaja perheiden parissa toimimiseen. Menetelmällisyys oli osallistavaa ja toi kuulluksi tulemista. Tarpeeksi pitkä kokoontuminen ajallisesti mahdollistaa enemmän.”

”Kiinnostavat aiheet, kattavasti kutsuttu väkeä mukaan, hyvä mahdollisuus verkostoitumiseen ja osaamisen jakamiseen laajalla skaalalla.”

”Onnistuneet järjestelyt, työskentelytapa, ilmapiiri, tarjoilut”

”Yksittäiselle aiheelle tai työryhmälle voisi jatkossa antaa myös enemmänkin aikaa?”



Kysymyksiä ja keskustelua