



Lastensuojelun systemisen toimintamallin kertaus- ja juurrutuspaketti

Katariina Katainen, lastensuojelun kehittämisasiantuntija
Pia Knuutila, lastensuojelun kehittämisasiantuntija

TuSote 2022-2023

Sisälllys

- [Miksi klinikka-paketti on tehty?](#)
- [Miksi suhdeperustaista työskentelyä tarvitaan?](#)
- [Lupaa pyytävä -työote ja kysymykset](#)
- [Sukupu](#)
- [Aikajana/elämänjana](#)
- [Kolme taloa](#)
- [Ydinkysymys](#)
- [Hypoteesit, kuunteluroolit ja reflektio](#)

- [Videoita systeemisyydestä](#)

Miksi sytyn kertaus- ja juurrutuspaketti on tehty?

- Systemisen toimintamallin kertaus- ja juurrutuspakettia on ryhdytty kokoamaan ajatuksella, että systemiseen toimintamalliin liittyvät keskeiset periaatteet ja menetelmät on koottu yhteen. Tavoitteena on, että paketista on helposti ja nopeasti saatavilla sekä itsenäisesti että yhdessä työtiimin kanssa käytettäväksi selkeää materiaalia työtteen kertaamista varten.
- Paketti on rakennettu TulSote-hankkeen lastensuojelun osaprojektissa v. 2022–2023.
- Paketin sisältö on koottu Pohjois-Savon hyvinvointialueen lastensuojelulle suunnatusta sytyperuskoulutuksen sisällöistä, ja materiaalit ovat osin samoja kuin peruskoulutuksessa käytetyt. Paketin opiskelu ei kuitenkaan korvaa systemisen työtteen peruskoulutusta, vaan auttaa peruskoulutuksessa opittujen asioiden kertaamisessa ja omaksumisessa.
- Paketin sisältöä voidaan hyödyntää systemisen työtteen perehdytyksessä tai täydennyskoulutuksissa. Paketin osioita voi hyödyntää verkkokoulutuksissa laajemmalle yleisölle tai toteuttaa yksittäisen tiimin tai työryhmien oppimistuokioita tietyn aiheen parissa.
- Paketin käyttämiseksi projektissa kokeiltiin syty-klinikka –konseptia, jossa projektityöntekijät järjestivät avoimet ovet -periaatteella 1–1,5 tunnin mittaisia opetustuokioita kustakin paketin osiosta.
- Paketti ei ole kaiken kattava vaan se voi täydentyä.

Miten se sukupuu piirrettiinkään...?
Entäs millainen ois hyvä ja sopiva kysymys
viikkotiimiin?
Ja miten niitä hypoteeseja oikein muodostetaan?!

Syty-klinikka

Paikka ja aika

Teemat

Avoimet ovet! Tervetuloa!



Miksi suhdeperustaista työskentelyä tarvitaan?

Mikä tekee muutostyöskentelystä vaikuttavaa?

Systemisen työn lähtökohdista

- Sosiaalinen systeemi on vuorovaikutuksen tuote, joka muodostuu yksilöistä, jotka ovat vuorovaikutuksessa keskenään kielen kautta. Ihmisen todellisuus ei ole valmis, vaan se rakentuu ja muuttuu jatkuvasti. Ei ole liikkumattomia tekijöitä, vaan kaikki liikkuu, mutta suhteessa toiseen, ei hallitsemattomasti.
 - Se, mitä työllämme haluamme saada aikaan, on vaikuttamista. Vaikuttaminen onnistuu parhaiten, kun saavutetaan myönteiset edellytykset yhteistoiminnallisuudelle.
 - Vaativaa työtä ei voi tehdä ilman luottamusta ja myönteistä ilmapiiriä ja vuorovaikutusta. Mitä vaativampia tavoitteita toiminnalle asetetaan, sitä enemmän osapuolten on osallistuttava yhteistoimintaan. Hedelmällinen yhteisvaikuttaminen perustuu osallistujien väliseen, samaan suuntaan tähtäävään **päämäärään**.
 - Vaikuttamisen tavoite on yleensä muuttaa toisen toimijan toimintaa. Useimmiten tavoitteena on vahvistaa asiakkaan omaa toimijuutta. Pakottaminen ei tällöin toimi. Mitä kunnianhimoisempi tavoite, sitä enemmän tarvitaan vaikutettavan omaa panosta.
- Jaana Hallamaa: Puheenvuoro 26.9.2022 THL:n tilaisuudessa, Hki
- Alho S., Frimodig A. & Salonen J. : Interventiiviset kysymykset –luento THL 2022



Yhteinen tavoite vai toiminnan kontrollointi

- Lastensuojelussa luottamuksen rakentaminen yhteistyön perustaksi ja aktiivinen vuorovaikutus ovat tärkeitä. Systeeminen toimintamalli on 'valtavan vaativa juttu'. Yksikään elementti ei takaa sen onnistumista. Ilman asiakkaan aktiivista osuutta, vaikutusrelaatio jää yksisuuntaiseksi (Hallamaa, 2022).
- Tavoitteen löytäminen on yhteistoiminnan minimiedellytys. Tavoite voi olla sama tai samansuuntainen, jaettu tai yhteinen. Osapuolilla voi olla eri käsitys siitä, miksi jokin tavoite on tärkeää, mutta miniedellytys vaikutettavan kannalta on, että jokin hyvä hänen näkökulmastaan toteutuu. (Hallamaa, 2022)
- Saavutetaanko pysyviä muutoksia ulkoapäin kontrolloimalla (ylipuhumalla, osoittamalla, määräämällä, laatimalla suunnitelmia toisen puolesta, ohjeistamalla jne.)? Jos asiakasta ei kiinnosta ottaa vastaan hänelle osoitettuja neuvoja ja hän alkaa puolustautua, se voi johtaa vaikuttamisen voimistamiseen, esim. lisää ylipuhumista. (Andersen, 2022)
- Pakko, joka ehkä lopulta otetaan käyttöön, voi hitaasti johtaa muutokseen, kuten tottelevaisuuteen. Ulkopuolelta tuleva muutos kapeuttaa ihmisen olemisen repertuaaria. Jos taas ajattelemme, että muutos tulee sisältäpäin, ryhdymme etsimään perheen kanssa uusia hyödyntämättömiä mahdollisuuksia ymmärtää ja ratkaista ongelmia. (Andersen, 2022)

- Lähde: Jaana Hallamaa: Puheenvuoro 26.9.2022 THL:n tilaisuudessa, Hki
- Tom Andersen 2022: Matkantekoa ja käännekohtia. Toim. Hald, Karlsson ja Sudnet Andersenin käsikirjoitusten pohjalta.

Yleisistä tekijöistä

- Psykoterapian vaikuttavuutta arvioineissa tutkimuksissa on todettu, että eri psykoterapiasuuntauksissa on nk. yleisiä/yhteisiä tekijöitä, jotka selittävät muutosta ja onnistumista. Terapiamenetelmä ei ole ratkaisevaa onnistumisen kannalta vaan merkittävintä on:
 - Toimiva yhteistyösuhde, allianssi
 - Kuulluksi tuleminen kokemus
 - Yhteisesti määritellyt tavoitteet
 - Se, että työskentelytapa on sovittu yhdessä ja molemmat ymmärtävät, mitä haetaan
 - Yhteisymmärrys tavoitteita edistävistä keinoista ja tehtävistä
 - Terapeutin ja asiakkaan välinen tunnesidos
 - Empatia
- Perheen mukaan ottaminen hoitoon on nähty myös vaikuttavaksi tutkimuksissa.
- Samat asiat on nähtävissä merkittävinä vaikuttavuuteen liittyvinä tekijöinä myös lastensuojelutyössä. Systemisessä toimintamallissa pyritään siihen, että edellä mainitut tekijät toteutuisivat mahdollisimman hyvin yhteistyösuhteessa asiakkaiden kanssa.

LUPAA PYYTÄVÄ TYÖOTE JA KYSYMYKSET

Lupaa pyytävä työote

- Kohtaaminen rakennetaan lupaa pyytäen, jossa kysymykset ovat kutsuja keskusteluun:
 - ”Onko sinulla hetki aikaa keskustella nyt...”, ”Haluatko, että tapaamme teillä kotona vai tulisitte mieluummin toimistolle...”, ”Käykö sinulle, jos kerromme tästä opettajalle....”
- Ei aloiteta ongelmapuheella vaan kysytään, voidaanko tietystä asiasta puhua
 - ”Voimmeko puhua päihteiden käytöstäsi?” ...”Milloin sinulle sopisi, että keskustelisimme siitä...”
 - ”Pysähdyttäisiinkö hetkeksi tähän... ”Haluaisin kysyä, onko teille ok, että keskustelemme tästä...”
 - ”Mitäköhän hyvää siitä voisi seurata jos juttelisimme tästä? Tai mitä haittaa?”
 - ”Mitä pitäisi tapahtua/keitä olla paikalla/millainen tilanne/paikka pitäisi olla, että sinulle olisi ok jutella tästä?”



Lupaa pyytävä työote



- Lupaa pyytäen mahdollistetaan asiakkaalle turvallinen tila puhua eri aiheista
- Lupaa pyytävällä otteella rakennetaan vastavuoroisempaa keskustelua
- Asiakkaalle syntyy kokemus siitä, että hänellä on päätäntävaltaa siinä, miten työskentelyssä edetään
- Suostumuksen saaminen auttaa sitoutumisessa
- Lupaa pyytävässä työotteessa korostuu kunnioitus ja arvostus asiakasta kohtaan. Työskentelytapa lähtee kunnioittavasta tavasta puhua asiakkaasta tiimin kesken myös silloin, kun hän ei ole läsnä.

Pohdinta:

Mikä tilanteissa johtaa helposti juupas-eipästelyyn?
Millä tavoin väittelytilanteissa voidaan päästä eteenpäin?
Mitä jos lupaa pyytäessäsi et saakaan lupaa?

Muutos voi lähteä liikkeelle kysymyksistä

Haastavassa tilanteessa elävä perhe voi nähdä vaihtoehtonsa rajoittuneina monista eri syistä.

Tietyt uskomukset ohjaavat meidän toimintaamme; uskomukset siitä, miten asiat tulevat menemään, mitkä asiat ovat meille mahdollisia, miten meidän tulee elää elämäämme (sukupuuli) jne. Omia uskomuksia ja niiden vaikutuksia voi olla vaikeaa tunnistaa.

Muutokseen tarvitaan usein toivoa, näkökulmia, rohkaisua.

- Tietyllä tavalla puhuessamme voimme joko vahvistaa ongelmanäkökulmaa tai vahvistaa toiveikkuutta ja avata uusia näkökulmia asioihin.
- Avoin, utelias ja neutraali asenne, ketään tai mitään ei arvostella.
- Suora neuvominen ei usein auta, mutta asioista kysyminen ja se, että työntekijä aidosti kuuntelee hänen vastauksiaan, voi auttaa asiakasta tunnistamaan niitä asioita, jotka juuri tällä hetkellä vaikuttavat häneen rajoittavasti. Se myös lisää työntekijän ymmärrystä asiakkaan tilanteesta.
- Siksi työntekijän on tärkeä lisätä omaa ymmärrystään siitä, miten asioista puhutaan ja miten se vaikuttaa ihmisten todellisuuden rakentumiseen.
- Työntekijä voi tehdä kysymyksiä, jotka edistävät perheessä jo olemassa olevien, 'terveiden' käyttäytymismallien laajenemista.
- Miten kysyä asioista niin, että toiselle osapuolelle tulee halu kertoa?

Kysymykset ovat interventioita

- Työntekijänä emme ole systeemin ulkopuolella, vaan tulemme osaksi perheen systeemiä, kun alamme työskennellä sen kanssa. Niin ollen kaikella, mitä teemme, on merkitystä systeemin toimintaan.
 - *mitä* kysymme tai jätämme kysymättä
 - *miten* kysymme
- Kysymyksillä ja kysymisellä on merkitystä. Ajattelu ohjaa kysymistä ja kysymykset ja vastaukset ohjaavat ajattelua.
- Systeemiteoreettisen ajattelun mukaan syyt ihmisten ongelmiin löytyvät useimmiten ihmissuhteista ja vuorovaikutussuhteista.
- Karl Tommin mukaan vahvat uskomukset voivat estää muutoksia vuorovaikutussuhteissa. Muutos voi olla mahdollinen, jos uskomuksia voidaan jotenkin höllentää.
- Kysymistä ei kannata pitää pelkästään arvioinnin tai selvitysten tekemisen kannalta tärkeänä. Kysymysten esittäminen auttaa parhaimmillaan asiakkaita ja työntekijöitä selvittämään omia ajatuksiaan tilanteesta eri tasoilla: ‘mistä tässä meidän tilanteessa oikeastaan on kyse?’ Kysymykset voivat myös synnyttää uudenlaista ajattelua ja tulkintaa tilanteesta.
- Karl Tommin mukaan muutos tapahtuu kysymysten seurauksena silloin, kun *kysymykset aiheuttavat* vallalla olevien uskomusten, arvojen tai merkitysten *liikahduksia*.
- Kysymyksillä voidaan luoda ennakoimattomia kokemuksia ja seurauksia, tuoda esille merkityseroja käsitysjärjestelmissä.
- Kysymysten vaikutuksia ei voi ennustaa, ainoastaan aikomus voi olla selkeä.

Ratkaisukeskeiset ja narratiiviset kysymykset

Toivottu tulevaisuus on muodostunut ratkaisukeskeisen terapian fokukseksi. Kyse ei ole jonkun tietyn ongelman ratkaisemisesta, vaan toivotun tulevaisuuden rakentamisesta. Työskentelyssä pyritään vähennetään ongelman vaikutusta ja ilmenemistä ja lisäämään myönteistä käyttäytymistä/vuorovaikutusta.

Pyrkimyksenä on:

Päästä puhumaan ongelmasta vähemmän defensiivisesti

Päästä positiiviseen yhteistyöhön

Lähteä työskentelyssä liikkeelle siitä, mikä voisi asiakkaan itsensä mielestä toimia

Kysymyksillä pyritään mm. piilossa olleiden kykyjen ja voimavarojen esiin nostaminen

Vahvistamaan asiakkaan omaa toimijuutta

Nostamaan hiljaista tietoa esille



Ratkaisukeskeiset ja narratiiviset kysymykset

- Asteikkokysymykset
 - Poikkeukset ongelmasta
 - Toivottu tulevaisuus, tulevaisuuden muistelu
 - Ihme-kysymykset
 - Ulkoistava haastattelu
 - Voimavarakysymykset
 - Ongelman uudelleen määrittely
- Asteikolla nollasta kymmppiin, millä numerolla kuvaisit tämän päiväistä oloasi? /mielialaasi tuo kuvaamasi tapahtuman jälkeen/ entä nyt?
 - Mitä voisi/pitäisi tapahtua, että tuo numero voisi nousta kuutosesta seitsemään?
 - Jos nyt olisi kesäkuu 2024 ja voisimme todeta, että sinä olet iloinen ja voit nauttia sinulle tärkeistä asioista /voisit tosi hyvin, mitä olisi tapahtunut? Mitä sinä teit? Mitä isä teki? Mitä voisit (itsellesi kivoja juttuja) tehdä enemmän? (Esitetään erilaisia kysymyksiä joiden avulla kuvataan toivottua tulevaisuutta ja vahvistetaan mielikuvaa siitä)
 - Jos heräisit huomenaamulla ja huomaisit, että yöllä on tapahtunut ihme eikä 'tätä ongelmaa' enää olekaan, miltä se tuntuisi/mitä olisi tapahtunut/ mikä olisi muuttunut/mistä sen huomaisi? Mitä sinä/isä/opettaja olisi tehnyt, että ongelma olisi poissa?
 - Jos ajattelet tätä kouluun lähtemiseen liittyvää ongelmaa, onko sillä joskus vähemmän vaikutuksia sinun muuhun elämääsi/mieliialaan..? Mikä saa kouluun lähtemisen ongelman joskus katoamaan tai pysymään poissa pitkään/kokonaan? Mistä sen huomaat? Kuka muu huomaa sen? Minkä luulet aiheuttaneen sen, että se välillä palaa ja sotkee elämääsi taas enemmän?
 - Mikä oli se sinun erityinen voima/vahvuus, jota käytit sinä päivänä, kun viimeksi menit kouluun? Kuka muu sinua auttoi? Kannustiko joku?
 - Jos ajattelisimme ongelman vaikutuksia... Voisiko ajatella, että jostain syystä se (ongelma) on ollut jollakin tavalla myös tärkeä. Mitä se haluaa olemassa olollaan kertoa? Mihin se haluaa meidän kiinnittävän enemmän huomiota? Mitä se haluaa meidän ymmärtävän?

Interventiiviset kysymystyytit

Interventiivisellä haastattelulla viitataan lähestymistapaan, jossa kaikki mitä haastatteli tekee tai sanoo tai ei tee tai sano, käsitetään interventiona, joka voi olla terapeutin, ei-terapeutin tai epäterapeutin.

- Lineaariset
- Sirkulaariset
- Strategiset
- Reflektiiviset

Lineaariset kysymykset

- **Lineaariset kysymykset** ovat suoria, selkeyttäviä kysymyksiä:
 - Pyrkivät selittämään tai määrittelemään ongelmaa
 - Lineaariset kysymykset ovat 'paikallaan' silloin, kun halutaan selvittää mitä on tapahtunut
- Työntekijä toimii salapoliisi -mentaliteetilla: Vaivaako jokin mieltäsi? Onko tapahtunut jotain?
- Kysymyksellä pyritään saamaan selvyyttä syy-seuraus suhteista.
- Kysymykset pohjautuvat lineaarisiin oletuksiin
- Työntekijällä pyrkimys lisätä omaa ymmärrystään perheen tilanteesta
- Useimmat tapaamiset alkavat lineaarisilla kysymyksillä
 - Kuka teki? Mitä teki ja missä? Miksi teki?
 - Mitkä ongelmat toivat teidät tapaamaan minua?
- Lineaarisiin kysymyksiin voi usein vastata lyhyesti. Tämä voi rajoittaa tilanteesta kertyvää tietoa ja ymmärrystä. Saatava informaatio voi olla myös yksisuuntaista.

Sirkulaariset kysymykset



- Pyrkimys ymmärtää perheen tilannetta ja hahmottaa, miten asiat liittyvät toisiinsa
- Kysymyksillä on tarkoitus saada tietoa perheen dynamiikasta ja suhteista
- Fokus tunteissa ja kokemuksissa sekä käyttäytymisen vaikutusten tutkimisessa
- 'Toisia' näkökulmia hakevat kysymykset
 - Erotteluja selventävät kysymykset
 - Jos-kysymykset
 - Tulevaisuus-kysymykset
- Sirkulaaristen kysymysten avulla voimme onnistua avaamaan jumiutuneita tilanteita. Kysymykset voivat ohjata ajattelua muutoksen suuntaan, antaa toivoa paremmasta ja avata vaihtoehtoja
- Sirkulaarisuus viittaa työntekijän aktiiviseen havainnointiprosessiin ja omien näkemysten kriittiseen arviointiin. Asiakkaan kertomus muuttaa ja muokkaa ammattihenkilön käsitystä asiakkaan tilanteesta.

Strategiset kysymykset

- Kysymyksillä pyritään vaikuttamaan perheeseen tietyllä tavalla ja ne pohjautuvat lineaarisiin olettamuksiin.
- Työntekijä pyrkii muuttamaan asiakkaan ajattelua ja käyttäytymistä spesifillä tavalla toimivampaan suuntaan.
- Taustalla oletamus, että jotain pitää muuttaa.
- Voi vaikuttaa perheen ajatteluun rajoittavalla tavalla. Perheenjäsenet saattavat päätyä tuntemaan syyllisyyttä tai häpeää ja päätyä ajattelemaan, että ovat toimineet väärin tai ovat valinneet väärän tavan elää.
- Toisaalta strategisten kysymysten hyöty voi olla siinä, että niiden avulla voi kyseenalaistaa perheenjäsenten ongelmallisia ajatuksia tai käyttäytymiskuvioita.

Reflektiiviset kysymykset



- Mahdollisuuksia luovat kysymykset:
 - Tulevaisuuteen suuntaavat
 - Havainnoitsijan näkökulma
 - Odottamattomat kontekstin vaihto
 - Kätketyn ehdotuksen sisältävät
 - Normien vertailu
 - Erotteluja selventävät
 - Hypoteeseja esittelevät
 - Prosessin keskeytys

- Refleksiivisillä kysymyksillä voi auttaa perhettä pohtimaan omien toimintansa vaikutuksia, auttaa näkemään uusia mahdollisuuksia ja pohtimaan muutosta.
- Tulevaisuus - kysymysten avulla voi selventää perheen tavoitteita.
- Työntekijä on vähemmän kiinnostunut siitä, mitä asiakkaat vastaavat ja sen sijaan kiinnostunut siitä, että perheenjäsenet pohtivat kysymyksiä ja niihin ehkä annettujen vastausten merkityksiä.

Mitä suunnitelmia sinulla on tulevan ammatin suhteen?
Mitä voit tehdä saavuttaaksesi tuon haaveesi?

Millaisia asioita vanhempina toivotte tyttärenne tulevaisuuden suhteen?

Mikä voisi olla ensi vuoden tavoite?

Mistä tiedätte että tuo tavoite on saavutettu?

Keskustellessani teidän kanssanne, olen huomannut mieltäväni, että Petterillä on koulupoissaoloista huolimatta paljon tietoa asioista ja kiinnostus oppimiseen... Seuraava kysymys voi kytkeytyä tähän havaintoon...

Teidän perheessänne arvostetaan täsmällisyyttä ja se kuulostaa teille tärkeältä arvosta. Ovatko kaikki teidän suvussanne ajoissa paikalla ja mitä ajatellaan ylipäättään ihmisistä, jotka myöhästelevät?

Kysymyksiin voi sisällyttää omia havaintojaan ja liittää esimerkkejä toisenlaisesta arvosta, ajattelusta jne. ja kysyä, millaisia ajatuksia ne herättävät perheenjäsenissä.

Kysymyksiä lasten kanssa työskentelyyn - Jim Wilson (2007)

VOIMAVARAKYSYMYKSET:

- Sisäiset voimavarat: 'Mitä teit, että olosi helpottui..' Listat hyvistä asioista, pelottavista asioista, huolista...
- Ulkoiset voimavarat: 'Kuka sinua auttoi?', 'Mitä isäsi sitten teki?', 'Oli varmasti hankalaa mennä uuteen kouluun. Ja sitten tapasit Jonin... Olipa hyvä, että sait heti kaverin', 'Mistä Joni pitää sinussa?'

KEHÄMÄISET (sirkulaariset) KYSYMYKSET:

- 'Jos kysyn isältäsi, mitähän hän vastaa...?'
- 'Kuka on eniten huolissaan sinusta?'
- 'Mitä ajattelet tuosta, mitä siskosi äsken kertoi?'

AKTIIVISTEN VERBIEN KÄYTTÖ KYSYMYKSISSÄ:

- 'Miten näytät suruasi?'
- 'Mitä teet, kun suututtaa?'

IHMETTELYKYSYMYKSET – alalautuille asettuminen:

- 'Nyt en ymmärrä, autatko minua ymmärtämään...?'
- 'Tämä on minulle niin vierasta, että en...'
- 'Olen niin tottunut ajattelemaan tällä tavoin, että ..'
- 'Yleensä tehdään näin, mutta onko tässä nyt jokin perusteltu poikkeus?'



Wilsonin (2007) kysymyksiä, jatkuu:

ARVAILUKYSYMYKSET:

- 'Huomaan, että sinun on vaikea puhua tässä. Jos arvailen nyt hieman, mitä päässäsi saattaisi liikkua...nämä voivat mennä ihan pieleen. Jos haluat, voit nyökätä, jos osuu oikeaan, tai pudistaa päätäsi, jos menee ihan pieleen...'
- 'Olisikohan tästä sinulle apua...'
- 'Jos äitisi olisi tässä, mitä hän sanoisi?'

IHMEKYSYMYKSET JA ENNAKOINTIDIALOGI:

- 'Jos heräisit huomenaamulla ja tätä ongelmaa ei olisi, mitä olisi tapahtunut?'
- 'Kuvitellaan, että nyt on kesäkuu vuonna 2024 ja asiasi ovat hyvin. Mitä on tapahtunut? Mitä sinä olet tehnyt? Mitä muut ovat tehneet? Mikä on muuttunut?'

VERTAILUKYSYMYKSET:

- 'Oliko se pahempaa kuin se viime vuotinen tilanne, jossa koit että sinut nolattiin...?'
- 'Onko tämä kauhein mahdollinen asia, jos sinua voi kohdata?'
- 'Kuinka suuren osan ajatuksistasi/energiastasi tämä haukkaa..?'

TUNNE- JA KOKEMUSKYSYMYKSET:

- 'Mitä silloin ajattelit?'
- 'Miltä se tuntui kun...?'
- 'Huomaan ajattelevani, että...?'
- 'Kun puhuit eilisestä tilanteesta, mieleeni tuli eräs oma kokemukseni..'



Metaforien käyttö

- Sirkulaariset kysymykset painottavat 'ajatella' -verbiä
- Lasten kanssa on hyödyllistä sisällyttää sirkulaarisiin kysymyksiin METAFORIA – varsinkin, jos ne liittyvät johonkin, mitä lapsi juuri sanoi:
 - Esim. Tonnin paino pään päällä painaa kanssaan – itsesyytösten lieventäminen
 - Esim. 'Joskus käy niin, että kun riitelee vanhempansa kanssa, tilanne etenee niin nopeasti, että jälkeenpäin ihmettelee, iskikö salama vai mitä tapahtui... Tuntuiko sinusta sellaiselta vai joltain muulta?'
 - Oletko nyt selviämässä salaman iskusta?

Sudenkuoppia

- Kysymykset voivat avata lapselle uusia mahdollisuuksia, mutta voivat myös lisätä turvattomuutta (esim. Epälojaalius vanhempia kohtaan)
- Lapsen salaisuuksien varastaminen
- Houkuttelu liialliseen avoimuuteen (myös aikuisten kohdalla)
- Kriisejä provosoivat kysymykset
- Sivutetaan perheen tyyli
- Liian monimutkaiset kysymykset - sisäinen editointi

Harjoitellaan erilaisia tapoja kysyä asioista

- Harjoitelkaa pienryhmissä erilaisia tapoja kysyä asioista asiakasperheeltä
- Millaisin kysymyksin perheen tilannetta voisi päästä tutkimaan? Onko sinulla jonkinlainen hypoteesi siitä, mihin asioihin perheen ongelmat liittyvät? Millaisia suhteita perheessä on? Millaisia voimavaroja? Millaista perheenjäsenten keskinäinen vuorovaikutus on?
- Millaiset kysymykset auttaisivat perhettä tunnistamaan omia voimavarojaan ja lisäävät toimijuutta?
- Millaisin kysymyksin voisitte lisätä perheenjäsenten keskinäistä ymmärrystä siitä, millaiset perheen sisäiset vuorovaikutusilmiöt ylläpitävät ongelmaa (esim. lapsen haastavaa käyttäytymistä)?
- Tunnistatko jonkun kysymystyyppin itsellesi luontevaksi?
- Tuntuuko jokin kysymystyyppi vaikealta?
- Mitä ajattelet seuraavan siitä, jos yksinkertaisesti toteat perheelle, millaisen hypoteesin heidän tilanteestaan olet valinnut työskentelyn pohjaksi?

Kysymyksiä Matin perheelle, esimerkkejä erilaista tavoista kysyä asioista

- Miksi Matti et tule ajoissa kotiin? Miksi isä et kehu Mattia kun hän tulee kotiin ajoissa? Mitä seuraamuksia teillä on kotiintuloaikojen rikkomisesta? Mitä teillä on sovittu kotiintuloaikojen noudattamisesta? Milloin Matti on tullut ajoissa kotiin?
- Mitä silloin tapahtui? Kuka huomasi sen ensimmäisenä? Millaista palautetta Matti sait aikuisilta? Miltä se tuntui? Miltä se teistä aikuisista tuntui, kun Matti tuli ajoissa kotiin? Mitä Matti luulet isän mielessä liikkuneen, kun tulit ajoissa kotiin?
- Millaista teidän elämä on silloin, kun ei ole riitaa kotiin tuloajoista? Jos Matti tulee kerran viikossa myöhässä kotiin ja muulloin ajoissa, miten se vaikuttaa teidän väleihin/elämään/arkeenne? Mitä isänä toivoisit Matin oppivan? Miten Mattia voisi tukea tässä tavoitteessa/asiassa? Mitä isänä luulet Matin ajattelevan tästä?
- Mitä luulet Matin ajattelevan rangaistuksista, jota on saanut myöhästelyään? Miten se on vaikuttanut Mattiin? Miten se on vaikuttanut teidän väleihinne tai ilmapiiriin kotona?
- Miten riitely on vaikuttanut teidän väleihinne? Jos isä asetut hetkeksi Matin tilanteeseen, minkä luulet olevan Matille juuri tässä iässä tärkeää? Miten Matti osaa kertoa sinulle tai äidille näistä tarpeista? Oletteko te vanhemmat usein asioista samaa mieltä vai eri mieltä?
- Kun puhut Matille kotiin tuloajoissa pysymisestä, mitä luulet, ymmärtääkö Matti, miksi tämä on sinulle tärkeää? Onko sinulle helppoa asettua kuuntelemaan Matin selitystä myöhästymisestä?

Kysymyksiä Matin perheelle, esimerkkejä:

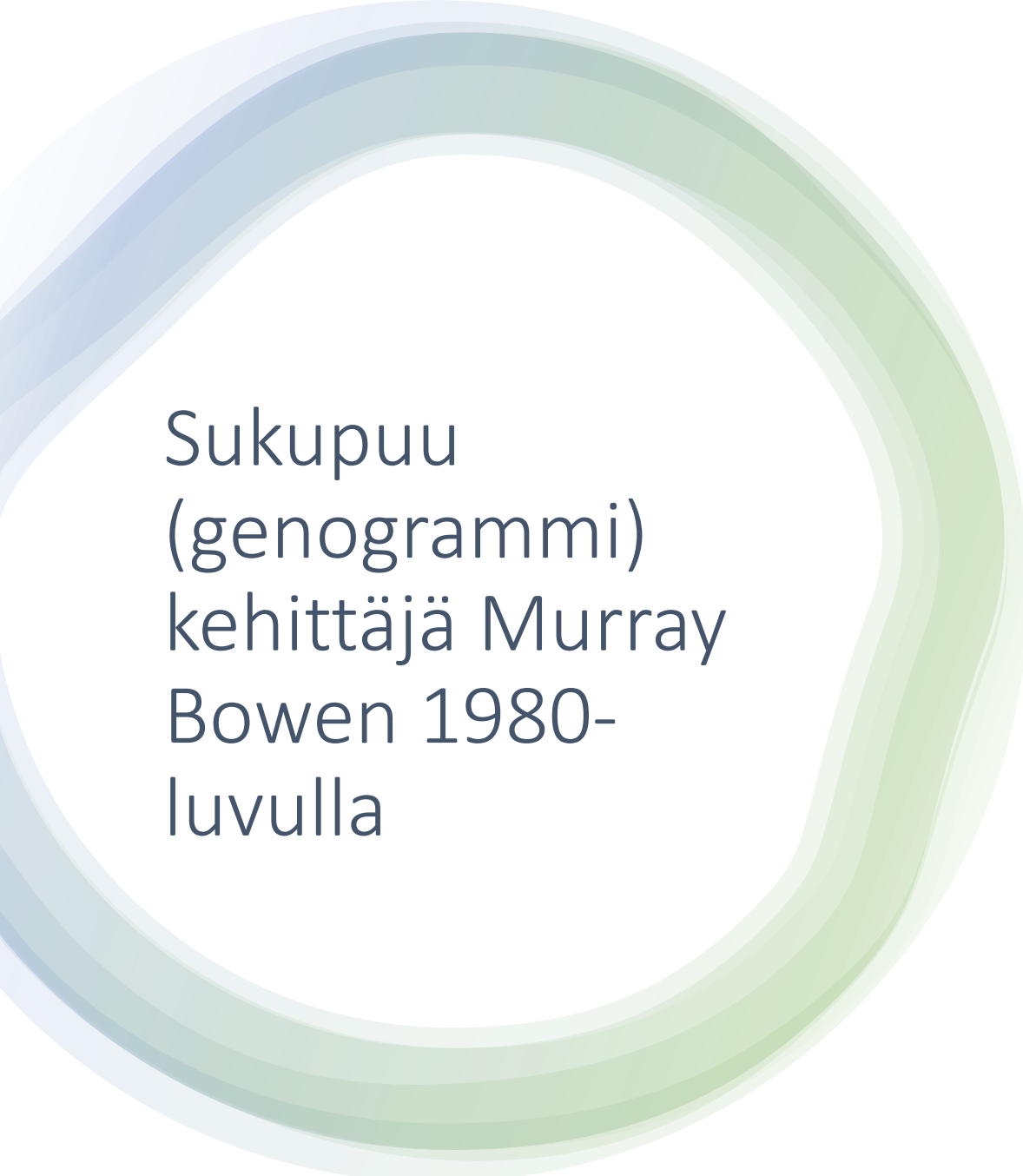
- Kerroit Matin myöhästymisen saavan sinut suuttumaan, mitä arvelet sen vaikuttavan kuunteluusi, jos Matti selittää myöhästymisen syitä?
- Havaitsin tässä teidän kanssa keskustellessani, että Matti katsoo sinua useasti, kun puhumme näistä asioista. Mitä ajattelet siihen liittyvän?
- Mitä luulette, että jos äiti olisi nyt paikalla, mitä hän tähän meidän keskusteluun kommentoisi tai mistä hän toivoisi meidän puhuvan?
- Jos seuraavan kerran tavatessamme te kertoisitte, että myöhästely on vähentynyt tai sitä ei ole ollut ollenkaan, miten Matti on toiminut tavoitteen toteutumisen eteen? Entä isä? Entä Mari (äitipuoli), entä äiti?
- Asteikolla 0-10, miten tärkeää tämä asia/tavoite on teille? Kuinka paljon luotatte, että onnistumme tämän tavoitteen saavuttamisessa?
- Asteikolla nolasta kymppiin, miten hyvin tämä viikko on sujunut ajoissa olemisen suhteen? Mitä pitäisi/voisi tapahtua, jos sen numero nousisi ...?
- Olen huomannut tässä keskustellessamme, että kuuntelet Matti hiljaa tätä isän ja minun keskustelua. Tulen miettineeksi, että miten sinä ilmaiset, jos jokin asia sinua harmittaa tai tunnet olevasi surullinen? Miten näytät suruasi (/ jotain muuta tunnetta)?
- Olemme puhuneet paljon kotiintuloajoista ja tulen miettineeksi, että säännöt ovat voineet olla erilaiset äidin luona asuessasi. Onko tässä asiassa tapahtunut muutos isän luokse muuttaessasi? Onko siihen ollut helppoa tottua vai vaikeaa vai jotain muuta?
- Mietin, että kuinka usein vanhempiasi tulevat ajatelleeksi, mitä kaikkea sinun elämässäsi on viimeisen vuoden aikana muuttunut? Puhutaanko siitä?
- Ja mietin myös, miten sinun kanssa tästä muuttamisesta puhuttiin. Siihen voi liittyä sekä iloisia että surullisia tunteita, ehkä ikävääkin? Onko teidän helppoa puhua tällaisista asioista vaikkapa isän kanssa?

Sukupuu



Sukupu

- LUMOn video lastensuojelun systeeminen viikkokokous (kokousrakenteen opetusvideo ammattilaisille) (n. 27 min)
 - [Lastensuojelun systeeminen viikkokokous – YouTube](#)
- Sukupuun piirtämisen havainnollistaminen: suhteiden merkitseminen ja haastattelu
- Ei vain mekaanisesti piirretä kuviota, vaan mitä kaikkea uutta sukupuoli voi avata?



Sukupuu (genogrammi) kehittäjä Murray Bowen 1980- luvulla

- 'Kasvuperhettä kannetaan aina mukana'
- Systemiteoreettisen ajattelutavan mukaan perheet ovat ainutlaatuisia ja pitävät sisällään malleja, jotka siirtyvät sukupolvelta toiselle.
- Sukupuun avulla asiakasta/perhettä voidaan auttaa ymmärtämään itseään ja läheisiään elämäntapahtumien, ihmissuhteiden ja vuorovaikutussuhteiden tarkastelun kautta
- Sukupuutyöskentely auttaa työntekijää hahmottamaan asiakkaan/perheen historiaa ja nykyhetkeä sekä rakentamaan uudenlaista ymmärrystä ja selviytymiskeinoja asioiden, toimintojen ja käsiteltävien ihmissuhteiden ympärille

- Useimmiten piirretään kolmen sukupolven sukupuu. Jokainen sukupolvi piirretään omalle tasolleen.
- Ennen kuin aloitat piirtämään, haastattele hetki asiakasta, jotta tiedät, miten saat eri sukupolvet mahtumaan kuvaan.
- Useimmiten aloitetaan (asiakasperheen) vanhemmista. Mies (neliönä) piirretään **vasemmalle** ja nainen (ympyrällä) **oikealle**.
- Lapset heidän alapuolelleen ikäjärjestykseen siten, että vanhin lapsista tulee vasemmalle ja nuoremmat hänestä katsoen oikealle (sukupuolesta riippumatta).
- Isovanhempien sukupolvi: isän suku isän yläpuolelle vasemmalle ja äidin suku äidin yläpuolelle oikealle.
- Suhteita kuvataan erilaisin viivoin ja merkinnöin. Tähän voit käyttää eri värejä.
- Varaa reilusti aikaa sukupuun piirtämiseen ja keskusteluun asiakkaan kanssa. Kysy ihmisten välisistä suhteista. Myös perheenjäsenten ammatit ja muut luonnehdinnat ovat kiinnostavia. Sairaudet ja riippuvuudet ovat myös usein asioita, joista kysytään.
- Muista lupaa pyytävä työote: Sopiiko, että keskustellaan vielä hetki tästä? Voinko vielä kysyä muutamia lisäkysymyksiä?



Mitä tarkastella, mitä tutkia:

- Erilaisuus/samanlaisuus
- Suku- ja kulttuuritausta (esim. perheen asema yhteisössä, uskonnollinen ja etninen tausta, yhteiskunnallisen tilanteen vaikutukset)
- Vuorovaikutusmallit
- Elämäntapa, riitit, tavat, arvot, asenteet
- Näkemykset tapahtumista/asioista ja niiden vaikutuksista ihmisiin
- Myönteiset ja kielteiset jatkumot (toistuvatko jotkin tapahtumat, toistuuko jonkin asian välttely/varmistelu -> uskomukset)
- Miten asioita on perheessä ja suvussa käsitelty? Millaisia tunteita nousee esille? Miten perheessä on ilmaistu erilaisia tunteita? Miten vastoinkäymisiä on käsitelty?
- Väkivalta, riippuvuudet, sairaudet, puhumattomuus, valta, surun kokeminen?
- Millaisia voimavaroja ja vahvuuksia sukupuusta nousee esille? Selviytymistarinat!
- Lapsen asema perheessä? Lapsen asema ja suhteet sisaruksiin?
- Parisuhdemallit, uskottomuus, miehen ja naisen mallit, sukupuoli-identiteetti
- Kuolemat, menetykset
- Sitominen, karkottaminen, delegoiminen

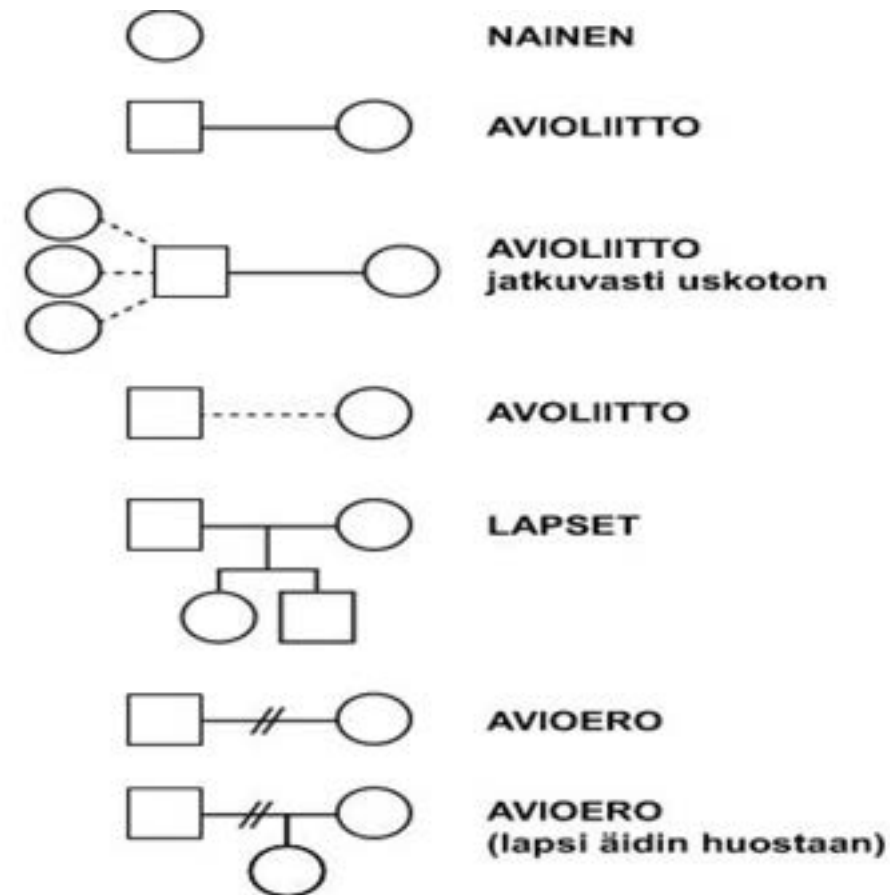
Symbolit

Suomessa ei ole sopimusta yhtenäisistä merkintätavoista.

Sukupuusi on asiakkaan ja työntekijän välinen työkalu ja merkinnöistä voidaan sopia yhdessä.

Kuva voi viestittää muuttumatonta tarinaa, esim. pullo alkoholin käyttöä kuvaavana.

Tärkeintä on keskustella ja kertoa, eikä olla ahuilissaan siitä, millaisia viivoja mihinkin kohtaan paperia piirretään.



Suhdetta kuvaavia viivoja (merkinnät lainattu elämäkäsikirjoitus -tekniikasta)



MUSTASUKKAISUUS,
KATEUS



KIINTYMYS, RAKKAUS



AGGRESSIO, VIHAMIELI-
SYYS, RAJUT RIIDAT



SITOMINEN,
YLIHUOLEHTIMINEN



TORJUNTA



SYMBIOOSI



KATKENNUT SUHDE



ETÄINEN



LÄHEINEN



PELKO, PELONSEKAINEN
KUNNIOITUS

Erityisen tärkeän hahmon voi reunustaa keltaisella.

AIKAJANA/ELÄMÄNJANA

Aikajana (tai elämänjana)

- **Miksi aikajanan piirtämisestä on hyötyä?**

- Aikajanan tarkoituksena on auttaa asiakasta hahmottamaan elämäntapahtumiaan, kokemuksia ja tunteita, ja löytämään niille merkityksiä
 - Tarina siitä, mitä tapahtui ja miksi tapahtui, keitä silloin oli paikalla tai elämässä
- Tiedon hämärtyksen selkeyttämiseksi - historian huomioimiseksi nykyajassa
- Tekee näkyväksi myös prosessin ja siinä tehdyt toimenpiteet ja niiden vaikutukset sekä myös tekemättä jättämisen
- Perheiden elämässä on paljon tapahtumia, työntekijät vaihtuvat ja tieto ei välttämättä siirry
- Käsittely verkoston kanssa tuo ymmärrystä myös verkostolle ja auttaa tarkastelemaan pinnan alla olevia ilmiöitä ja asiakkaan kokemusmaailmaa

Lähde: [LUMO-hanke 2022 Sytykettä yhteistyöhön valmennusmateriaalit osa 3](#)

- **Aikajanaa voi piirtää eri tavoin ja eri näkökulmista, esim.**

- Keskeiset, konkreettisen elämäntapahtumat ja ihmissuhteet (syntymä, alle kouluikäisyys, sisarusten syntymät, koulun käynti, opiskelu, työ, parisuhteet, avioliitot, omien lasten syntymät, sairastumiset, erot, menetykset jne.)
- (Lastensuojelu)asiakkuuden, palveluiden ja tukitoimien kuvaamiseksi – prosessikuvaus/palvelujana
- Elämänvaiheiden kuvaaminen tunnetasolla
 - [Aikajana -menetelmäharjoitus – YouTube](#) (Lähde: LUMO-hanke 2022)

Elämänjana (tai aikajana)

Lähde: Jaakola, Kaittila, Linnossuo, Laitinen, Valta ja Ylönen 2021. [Elämänjana lasten, nuorten ja perheiden kanssa tehtävässä sosiaalityössä](#). Turun yliopisto: Sosiaalitieteiden julkaisuja 2.

- Toiminnallinen väline keskustelun tueksi
 - Toiminnallisuus edistää myös asiakkaan osallisuutta
- Identiteettityön väline
 - Elämäkerrallinen ja narratiivinen lähestymistapa
 - Perheen asiakkuuden aikaiset elämäntapahtumat jäsenyvät ja siitä muodostuva kokonaisuuden kuva nostaa esiin lapsen ja perheen tilanteen paremmin
- Lähtökohtana menneisyyden jäsentäminen
 - Voidaan myös hahmottaa tulevaisuutta
- Konkreettisten tapahtumien ja ihmissuhteiden kuvaus
 - Vie kosketuksiin tunnemuistoihin ja niiden merkitykseen elämässä
- Kriittisten elämäntapahtumien kuvaus, ”critical events timeline”
 - Auttavat selittämään nykyisen elämäntilanteen taustaa ja voimavaroja
- Voi auttaa osoittamaan myös hyviä asioita ja tapahtumia, sekä tukevia ja kannattelevia tekijöitä
- Taustalla on hyvä olla työntekijän omakohtainen kokemus oman elämänjanansa laatimisesta

Elämänjana sosiaalityössä

Lähde: Jaakola, Kaittila, Linnossuo, Laitinen, Valta ja Ylönen 2021. [Elämänjana lasten, nuorten ja perheiden kanssa tehtävässä sosiaalityössä](#). Turun yliopisto: Sosiaalityeiden julkaisuja 2.

• Millaisiin tilanteisiin sopii?

- Lapsen, nuoren, vanhemman tai perheen kanssa työskentelyyn, kun halutaan tarkastella asiakkaan elämänhistoriaa ja menneisyyden vaikutuksia nykyisyyteen
- Yksittäisen pulman tai valintatilanteen, ajankohtaisen perhetilanteen tai saatujen tukitoimien kartoittamiseksi
- Asiakkaiden kohdalla, joille asioiden sanoittaminen on haastavaa
- Työntekijän ymmärryksen lisäämiseksi asiakkaan elämäntapahtumista
- Asiakkaan voimavarojen ja vahvuuksien näkyväksi tekemiseksi

• Millaisiin ei, tai ainakin käytettävä harkiten?

- Lapsella, nuorella tai aikuisella on akuutti kriisi
- Lapsella tai nuorella on vaikea traumatausta
- Aikuisella on vaikeita käsittelemättömiä traumoja menneisyydessä
- Huomioi, että näissäkin tapauksissa elämänjanan käyttäminen vain nykyhetken/tiettyyn pulmaan saattaa olla mahdollista
- Huomioi, että työntekijän on tarpeen seurata asiakkaan vointia elämänjanaa tehtäessä. Elämänjanatyöskentelyn voi tarvittaessa keskeyttää, mikäli se ei selvästi sovi asiakkaalle tai asiakas toivoo keskeyttämistä



Työskentelyn toteuttaminen

Lähde: Jaakola, Kaittila, Linnossuo, Laitinen, Valta ja Ylönen 2021. [Elämänjana lasten, nuorten ja perheiden kanssa tehtävässä sosiaalityössä](#). Turun yliopisto: Sosiaalitieteiden julkaisuja 2.

- Valmistele asiakasta elämänjanan piirtämiseen ja sovi siitä jo edellisellä tapaamiskerralla
 - Elämänhistorian läpi käyminen voi herättää monenlaisia tunteita ja ajatuksia
 - Kerro, mitä hyötyä työskentelystä voi olla
 - Sopikaa, mitä elämänjanasta tallennetaan asiakastietojärjestelmään
 - Asiakas valitsee, mitä kertoo ja hänellä on oikeus myös kieltäytyä työskentelystä
- Tapaamisen aluksi käy uudelleen läpi tapaamisen tarkoitus
 - Varmista, että asiakas on ymmärtänyt työskentelyn tarkoituksen, ja että työskentely edelleen hänelle sopii
- Elämänjanan laatiminen
 - Asiakas piirtää itse tai piirrätte yhdessä
 - Keskitytäänkö menneisyyteen, tulevaisuuteen vai molempiin?
 - Voi tehdä erillisille tai samalle paperille
 - Tulevaisuudesta voi valita vaikka jonkun tietyn ajanjakson, esim. kun nuori täyttää 18 vuotta
 - Rajattu ajanjakso voi liittyä myös menneisyyteen
 - Tarvitaan iso paperi ja kyniä
 - Horisontaalinen viiva paperin keskelle
 - Vasen laita on mietittävän ajanjakson alku ja oikea jakson loppu
 - Janan varrelle asiakas piirtää ja/tai kirjoittaa oman elämänsä merkityksellisiä asioita yhteisen keskustelun pohjalta

Miten kysyä?

Lähde: Jaakola, Kaittila, Linnossuo, Laitinen, Valta ja Ylönen 2021. [Elämänjana lasten, nuorten ja perheiden kanssa tehtävässä sosiaalityössä](#). Turun yliopisto: Sosiaalityeiden julkaisu 2.

- Huomioi haastateltavan ikä, kehitystaso, sen hetkinen terveydentila ja vointi
- Työntekijän ja asiakkaan välisellä vuorovaikutuksella on tärkeä osa
- Huomioi lapsen valmius muistaa elämää taaksepäin ja hänen kykynsä sanoittaa verbaalisesti kokemuksiaan ja tapahtumia
- Olisiko nykyhetkestä aloittaminen järkevintä?
- Huomioi haastateltavan ikä- ja kehitystaso
 - Millaisilla lapsen kehitystasoon sovelletuilla kysymyksillä työskentelyä voidaan tukea?
- Apuna voi käyttää valokuvia tai muita kuvia, kortteja ja tarroja
- Hyödynnä erilaisia kysymystyyppejä, esim.
 - Sirkulaariset kysymykset kohdentuvat suhteiden esiin tuomiseen asioiden välillä
 - ”Kenen arvelet olleen eniten huolissaan?” ”Miten kertomasi kokemus näkyy elämässäsi tällä hetkellä?”
 - Lineaarilla kysymyksillä saadaan kuvaus asiakkaan tilanteesta
 - ”Kuka teki, mitä, milloin?”
 - Strategisilla kysymyksillä voi pyrkiä asiakkaan näkökulman laajentamiseen
 - ”Oletko pohtinut, onko toiminnallasi ollut jotakin vaikutusta koko perheeseen? Millaista?”
 - Reflektiivisillä kysymyksillä tuodaan esiin asiakkaan pohdintaa
 - ”Miten tulkitset tilanteen, joka sai sinut reagoimaan juuri tuolla tavalla?”

Apukysymyksiä työskentelyä varten

Lähde: Jaakola, Kaittila, Linnossuo, Laitinen, Valta ja Ylönen 2021. [Elämänjana lasten, nuorten ja perheiden kanssa tehtävässä sosiaalityössä](#). Turun yliopisto: Sosiaalityöiden julkaisuja 2.

Aikuinen

- ”Elämän alku”
 - Missä synnyit? Ketä perheeseesi kuului? Mitkä paikat olivat sinulle tärkeitä?
- Koulu ja työ Koulusi?
 - Työsi/sinulle tärkeät kurssit? Onnistumiset?
- Tärkeät tapahtumat
 - Lapsuuden, nuoruuden ja aikuisuuden tärkeät tapahtumat ja kokemukset?
 - Hyvät ja huonot kokemukset (erot, konfliktit, ihanat hetket...).
- Tärkeät ihmiset
 - Sinulle tärkeiden ihmisten syntymät, kuolemat ja merkitykselliset tapahtumat syntymäsi jälkeen?
 - Tärkeät ihmiset tietyissä elämänvaiheissa? Keneltä olet saanut tukea?
 - Lemmit?

Elämänjanan tekoon voi ohjeistaa asiakasta avoimella tehtävänannolla. ”Pyytäisin, että piirrät tähän paperille elämäsi tärkeät tapahtumat syntymästäsi nykyhetkeen. Aloitetaan siitä missä synnyit, kerro siitä. kuinen/nuori...”

Lapsi/nuori

- Ankkuroiminen elämänjanan tekoon
 - Tänäpä alamme tehdä piirrosta sinun elämästäsi ja juttelemme siitä. Voit valita paperin taustaväriin; minkäväriseen paperin valitset? Hyvä, ja nyt piirrämme paperille viivan, joka kertoo sinun elämästäsi.
 - Aluksi voit kertoa siitä, kun synnyit. Olet nyt XX vuotta, niin se tarkoittaa, että olet syntynyt vuonna XX. Tehdään niin, että kirjoitetaan syntymävuotesi paperin viivan vasempaan laitaan.
- Lapsuus ja läheiset ihmissuhteet
 - Kerro ajasta, kun olit pieni. Mitä kertoisit siitä? Ketä perheeseesi on kuullut? Lemmit? Kuka sinua on hoitanut? Ketkä ovat olleet tärkeitä ihmisiä?
- Päiväkotikoulu
 - Mitä kertoisit päiväkodista/kouluvuosistasi? Kuvaile aikaa, kun olet ollut koululainen. Millaisia muistoja sinulla on päiväkodista, opettajista, koulunkäynnistä?
 - Mitä muuta sinulle tulee mieleen ajasta, kun olet ollut päiväkodissa/koululainen?
- Muu elämä
 - Kuvaile elämässäsi tapahtunutta hankalaa asiaa, milloin se tapahtui ja mitä kertoisit siitä?
 - Kuvaile elämässäsi tapahtunutta hienoa asiaa, milloin se tapahtui ja mitä kertoisit siitä?
- Muut tärkeät kokemukset
 - Harrastukset/lomat/kokemukset



Elämänjanan sovelluksia sosiaalityössä

Lähde: Jaakola, Kaittä, Linnossuo, Laitinen, Valta ja Ylönen 2021. [Elämänjana lasten, nuorten ja perheiden kanssa tehtävässä sosiaalityössä](#). Turun yliopisto: Sosiaalityöiden julkaisuja 2.

- **Haastavien ja hyvien vaiheiden elämänjana**
 - Kokemuksia elämäntapahtumien merkityksestä: janan yläosaan hyvät hetket, alaosaan vaikeat hetket
- **Perhehistorian elämänjana**
 - Tarkastellaan edellisen sukupolven kokemuksia, jotka vaikuttavat asiakkaan elämässä nykypäivänä
 - Sopii esimerkiksi tilanteisiin, joissa vanhemman ja isovanhemman välit vaikuttavat negatiivisesti perheen nykytilanteeseen tai asiakkaan omassa vanhemmuudessa on haasteita, jotka ovat olleet läsnä myös edellisessä sukupolvessa
 - Apukysymyksiä
 - Merkittävät tapahtumat vanhempasi elämässä? Miten nämä näkyvät vanhemmassasi nykyään? Miten nämä ovat vaikuttaneet siihen, millainen vanhempasi on nyt? Miten vanhempasi elämäkokemukset ovat vaikuttaneet siihen, millainen sinä olet nyt? Mitä sukupolvien ketjussa (oman vanhemman ja omat kokemukset) on sellaista, jonka haluat jatkuvan myös oman lapsesi elämässä? Onko sukupolvien ketjussa jotain sellaista, jonka et halua jatkuvan? Miten näihin tavoitteisiin päästään?



Elämänjanan sovelluksia sosiaalityössä

Lähde: Jaakola, Kaittila, Linnossuo, Laitinen, Valta ja Ylönen 2021. [Elämänjana lasten, nuorten ja perheiden kanssa tehtävässä sosiaalityössä](#). Turun yliopisto: Sosiaalityeiden julkaisuja 2.

- **Asiakasperheen palveluiden arvio elämänjanan kautta**
 - Kun asiakkaalla on jo ollut useita palveluja ja sopivaa tukea on vaikea löytää
 - Käykää läpi, mitä palveluita perheellä on ollut missäkin vaiheessa ja millaisia tavoitteita/hyötyjä/haittoja niillä on ollut eri perheen jäsenten näkökulmista
 - Jos asiakkaalla on ollut epäluottamusta sosiaalityötä tai palveluja kohtaan, janan avulla voi päästä käsiksi epäluottamuksen syihin ja työstää niitä sekä motivoida asiakasta ottamaan apua vastaan
- **Koko perheen elämänjana**
 - Voidaan vahvistaa perheen “yhtenäisyyttä” käsittelemällä yhdessä perheen elämäntarinaa
 - Tuodaan esiin kaikkien perheenjäsenten näkökulmat perheen historiaan
 - Voi selvittää, miten perhe on selvinnyt aiemmin vaikeuksista ja mitkä tekijät menneisyydessä voisivat tukea perhettä tässäkin hetkessä
 - Voi tarjota lapselle merkityksellisiä kokemuksia vanhemman muistellessa ja kertoessa lapsen varhaisvaiheista
 - Huomioitava lapsen ikä- ja kehitystaso, esim. jos perheen menneisyydessä on asioita, joita ei ole hyvä käsitellä lapsen kuullen



Elämänjanan sovelluksia sosiaalityössä

Lähde: Jaakola, Kaittila, Linnossuo, Laitinen, Valta ja Ylönen 2021. [Elämänjana lasten, nuorten ja perheiden kanssa tehtävässä sosiaalityössä](#). Turun yliopisto: Sosiaalityöiden julkaisuja 2.

• Ongelmien kartoittamisen ja ratkaisujen etsimisen elämänjana

- Sopii erittäin hyvin myös pulmien kartoittamiseen ja ratkaisukeskeiseen työskentelyyn esimerkiksi silloin, kun nuorella tai aikuisella on päihteiden käyttöä
- Työskentely voidaan toteuttaa joko siten, että
 - 1) asiakkaan kanssa on aiemmin piirretty elämänjana, jota tarkastellaan tällä tapaamisella päihteiden näkökulmasta
 - 2) ei aiempaa elämänjanaa ja tällä tapaamisella tehdään elämänjana päihteiden näkökulmasta
- Ensin voi kartoittaa, milloin käyttö alkoi, millaisia vaiheita käyttöön on liittynyt ja millaisia seurauksia päihteillä on ollut
- Voi soveltaa ratkaisukeskeistä ajattelua:
 - Milloin ongelmaa oli vähemmän? Mikä oli tuolloin eri tavalla? Miten sait tämän tapahtumaan? Mitä teit silloin, kun asiat olivat vähän paremmin kuin nyt? Millaisia tulevaisuuden toiveita sinulla on? Millaisin askelin näihin tavoitteisiin voisi päästä?

• Muita sovelluksia

- Vanhemmuuden elämänjana
 - Vahvuudet, haasteet ja tavoitteet vanhempana
 - Millainen vanhempi olit lapsellesi hänen ollessaan vauva/taapero/kouluikäinen/teini-ikäinen, miten olet vanhempana muuttanut, mitä vanhemmuudessa on ollut helppoa/ haastavaa, missä olet onnistunut vanhempana, millainen vanhempi haluat tulevaisuudessa olla, miten voisit päästä tähän tavoitteeseen?
- Sijaishuollossa olevan lapsen elämänjana
 - Auttaa lasta hahmottamaan, millaisia vaiheita hänen elämässään on ollut
- Voimavarat, toiveet ja arvot
 - Mikä elämässäsi on ollut merkityksellistä? Millaiset asiat ovat tuottaneet sinulle iloa? Mitä nämä asiat kertovat sinulle itsestäsi? Mitä nämä kertovat arvoistasi? Miten näitä asioita voisi saada enemmän tämän hetkiseen elämääsi? Millaisia asioita toivot tulevaisuudelta?



KOLME TALOA

[Kolme taloa -menetelmän
esimerkki - YouTube](#)



Kolme Taloa

[Kolme taloa -menetelmän esimerkki – YouTube](#)
(pituus 26:06)

Hyvien asioiden talo: Millaisia hyviä asioita sinun elämässäsi ja kodissasi on? Mitkä asiat ovat hyvin, toivomallasi tavalla? Mikä ilahduttaa sinua? Jos keskustelussa ei ole mukana 'mikä toimii hyvin teemaa', niin yhteistyön syntyminen perheen kanssa voi olla vaikeaa ja perhe voi olla puolustuskanalla, eikä huolenaiheista päästä keskustelemaan rakentavalla tavalla. Kysymällä asioista, jotka ovat hyvin, kartoitetaan perheiden voimavaroja ja vahvuuksia.

Huolien talo: Mistä olet huolissasi? Vaivaako/painaako jokin asia mieltäsi? Mistä tulet surulliseksi? Mikä ei ole niin kivaa/hyvin? Turvattomuutta ja pelkoa aiheuttavien tilanteiden kuvaaminen.

Toiveiden talo: Minkä asian toivoisit muuttuvan? Millaista elämäsi olisi, jos se toteutuisi? Jos sinun ei enää tarvitsisi huolestua asiasta, josta juuri kerroit, minkä asian pitäisi muuttua? Mitä turvallisuuden tunteen palauttaminen vaatii? Turvallisuuksuunnitelma pienin askelin kuvattuna

Sings of safety – A comprehensive briefing paper. Dr. Andrew Turnell. 2010



YDINKYSYMYS

Millaisen kysymyksen kanssa tulla
systemiseen viikkotiimiin?

Työntekijälle/tiimille näkyvä
ilmiongelma/riski

Millaiset suhteet avaavat työntekijälle näkymän pinnan alle?

-> entä millaiset *kysymykset*?

Lapsen ja perheen olosuhteet
ja suhteet, joita on ilmiongelman
taustalla.

SYSTEEMINEN
MUUTOS =

(pieni) ajattelutavan
muutos +

pieni kokeilu toimia
toisin +

toisto +

aika

Miten työntekijästä/tiimistä voi tulla uusi,
muutosta tukeva toimija perheen
systeemissä?

Entä mikä työntekijässä voi estää
häntä olemasta systeemissä mukana
tavalla, joka edistää muutosta?

Pyritäänkö hallitsemaan pinnalle näkyvää ongelmaa VAI
uskalletaanko pysähtyä yhdessä tutkimaan, mitä on pinnan alla –
mikä ylläpitää ongelmaa?

Hyvä ydinkysymys lisää yhteistä ymmärrystä

- Keskittyy siihen, mitä suhteissa tapahtuu tai voidaan tehdä
- Muotoutuu, kun asiakasta kohdataan
- Kehittyy eteenpäin viikkokokouksen aikana
 - Voidaan muotoilla lopulliseen muotoon asiakastilanteen esittelyn päätteeksi yhdessä asiakkaan kanssa
- Keskittyy asiakkaan elämään, **ei lastensuojelun työskentelyyn, päätöksentekoon tai prosessiin**
- Keskittyy tutkimaan ja ymmärtämään lapsen kokemuksia suojelun, turvan, hoivan, osallisuuden jne. tarpeesta (Mitä lapsi tässä tilanteessa tarvitsee?)
- Tutkii lapsen kokemuksia ja tarpeita hänelle tärkeiden ihmissuhteiden kontekstissa
- Tutkii, mitä asiat merkitsevät lapselle ja muille perheenjäsenille - miten he jäsentävät ja hahmottavat niitä
- Hyvä ydinkysymys ohjaa kohti mentalisoivaa ajattelua - myötätunnon lisääntymistä

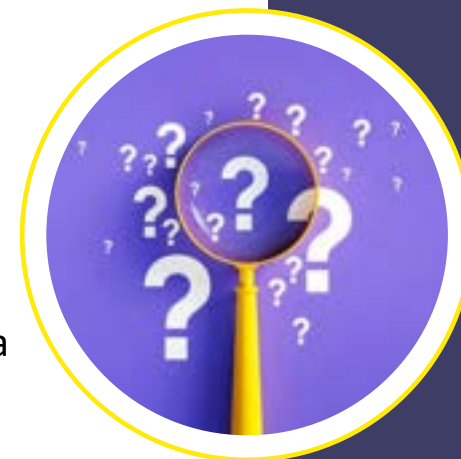


Hyvä ydinkysymys lisää yhteistä ymmärrystä

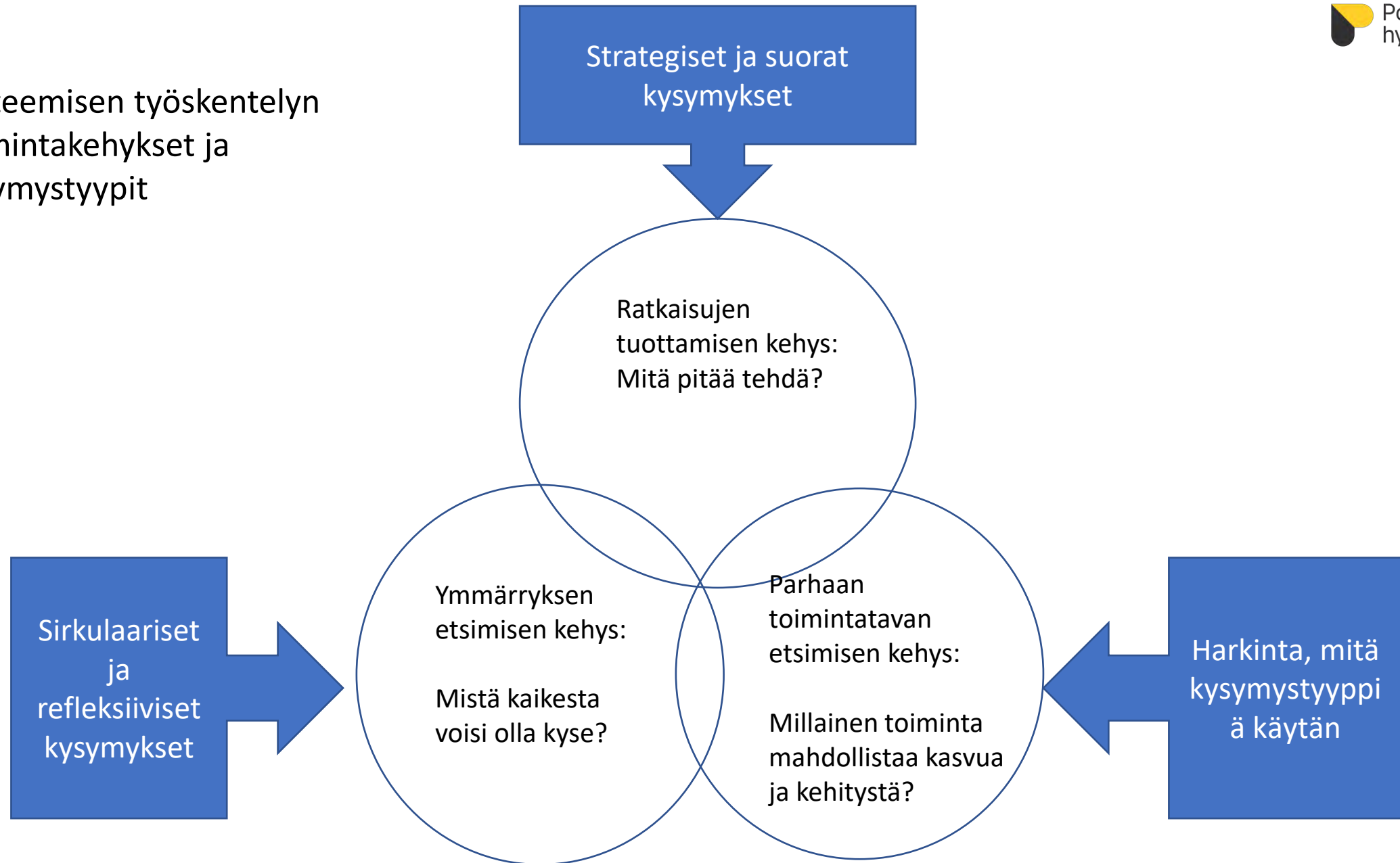
Mitä meidän pitää ymmärtää ja havaita, että voimme tehdä suunnitelmaa siitä, kuka tekee, mitä tekee ja kenen kanssa suhteessa toiseen?

- Mitä meidän pitää ymmärtää (käsillä olevasta ongelmasta), että voimme etsiä ratkaisuja
 - Mitä kaikkea lapsen aggressiivisen käyttäytymiseen voi liittyä? -> hypoteesit niistä ohjaa meitä ajattelemaan sitä, kuka voi tehdä ja mitä?
- Esimerkkikysymyksiä viikkokokoukseen
 - Miten voidaan edistää lapsen kouluun lähtöä? -> Mitä kaikkea kouluun lähdön vaikeuteen liittyy?
 - Miten autetaan vanhempia rauhoittamaan rajattomasti käyttäytyvää lasta? -> Mitä kaikkea lapsen rajattomuuteen liittyy, mitä meidän siitä asiasta olisi hyvä ymmärtää? Miten se näkyy eri suhteissa ja mitä niihin kunkin toimijan näkökulmasta liittyy (esim. lapsen, äidin, isän, opettajan näkökulmasta)?
 - Miten voidaan tukea (etä)vanhempaa olemaan enemmän läsnä lapsen elämässä? *tai* Miten lisätään vanhemman ja lapsen yhteistä aikaa/tekemistä? *tai* Miten voidaan parantaa lapsen ja vanhemman välistä vuorovaikutusta? -> Mitä kaikkea yhdessäoloon tai sen vaikeuksiin liittyy? Mitä kaikkea vuorovaikutus on ja mitä siihen (ja sen vaikeuksiin) liittyy?
 - Miten voidaan tukea vanhempia jakamaan vastuita tasaisemmin? -> Mitä kaikkea läsnäoleamattomuuteen ja/tai vastuun koettuun epätasaisuuteen liittyy? Millaisena vastuut eri jäsenten näkökulmista näyttävät?

-> MISTÄ KAIKESTA TÄSSÄ VOISI OLLA KYSE?



Systemisen työskentelyn
toimintakehykset ja
kysymystyyppit



SYSTEEMINEN TYÖNTEKIJÄ = ARVOSTAVA JA SENSITIIVINEN, UTELIAS JA TUTKIVA

(mukaillen Katarina Fagerström 2021)

1. Tiedätkö ja olenko kiinnostunut siitä, millaisessa ihmissuhteiden ja arjen muodostamassa ”systeemissä” lapsi/nuori elää?
2. Tiedätkö, millaisia kokemuksia hänelle rakentuu vuorovaikutuksessa tärkeisiin toisiin, perheessä, koulussa, kaveripiirissä, harrastuksissa?
3. Huomaanko millaisia tarinoita lapsesta/nuoresta kerron tai miten lapsesta puhutaan? Miten lapsi itse, perheenjäsenet, koulun aikuiset, muut yhteisöt puhuvat?
4. Tiedätkö, miten muiden toiminta vaikuttaa lapseen/nuoreen? Kun vanhempi/huoltaja/kaveri/opettaja/muu tärkeä ihminen toimii jollain tavalla, miten se vaikuttaa lapseen? Jos itse alkaisin toimia jollain muulla tavalla, mitä siitä seuraisi?
5. Tunnistanko, miten tulen eri tilanteissa käyttäneeksi valtaa suhteessa lapseen/nuoreen/hänen läheisiinsä? Ymmärrätkö, miten se vaikuttaa suhteeseemme? Häneen, heihin?
6. Tiedostanko, mitä ajattelen lapsesta/nuoresta/vanhemmasta/huoltajasta? Miten tulkitsem häntä? Miten selitän hänen toimintaansa? Mihin huomioni kiinnittyy? Mikä jää minulta huomaamatta? Millaisia uskomuksia minulla on liittyen lapseen/läheiseen, joita olisi tärkeää vielä ottaa pohdittavaksi?
7. Mitä tiedän siitä, miten lapsi/nuori/vanhempi/huoltaja kokee oman elämänsä ja miten hän tulkitsee asioita? Ymmärrätkö, miten lapsen/nuoren ajattelutavat ovat muodostuneet? Tavoitanko lapsen/nuoren näkökulman, ajatukset, toiveet ja kokemukset? Entä läheisten?
8. Tiedätkö, millaista lapsen arki ja sen tärkeät ympäristöt ovat? Missä lapsi viettää aikaansa fyysisesti? Millaista hänellä on eri ympäristöissään eri aikoina? Koulupäivinä? Niiden jälkeen? Viikonloppuisin? Loma-aikoina?

Keskustelua

- Onko koskaan tuntunut siltä, ettei viikkotiimissä vastata kysymykseesi? Millainen kysymys on silloin ollut?
- Onko hypoteesien muodostaminen hankalaa?
- Vertaa kysymyksiä: Mitä pitää tehdä seuraavaksi vs. mistä kaikesta vaikeuksissa voisi olla kysymys?

HARJOITELLAAN!

- Kenen asiakkaasi asiaa haluaisit käsitellä systeemisessä tiimissä? Millaiset ilmiongelmät lastensuojelun tarvetta aiheuttaa? Mikä asiakkaan tilanteessa mietityttää eniten?
- Mikä asiakkaan tilanteessa tuntuu sinusta vaikeammin selitettäviltä? Millaisista asioista ette ole vielä päässeet asiakkaan kanssa keskustelemaan? Miksi ette?

HYPOTEESIT, KUUNTELUROOLIT JA REFLEKTIO



Työntekijälle/tiimille näkyvä
ilmiongelma/riski

Millaiset suhteet avaavat työntekijälle näkymän pinnan alle?

-> entä millaiset *kysymykset*?

Lapsen ja perheen olosuhteet
ja suhteet, joita on ilmiongelman
taustalla.

SYSTEEMINEN
MUUTOS =

(pieni) ajattelutavan
muutos +

pieni kokeilu toimia
toisin +

toisto +

aika

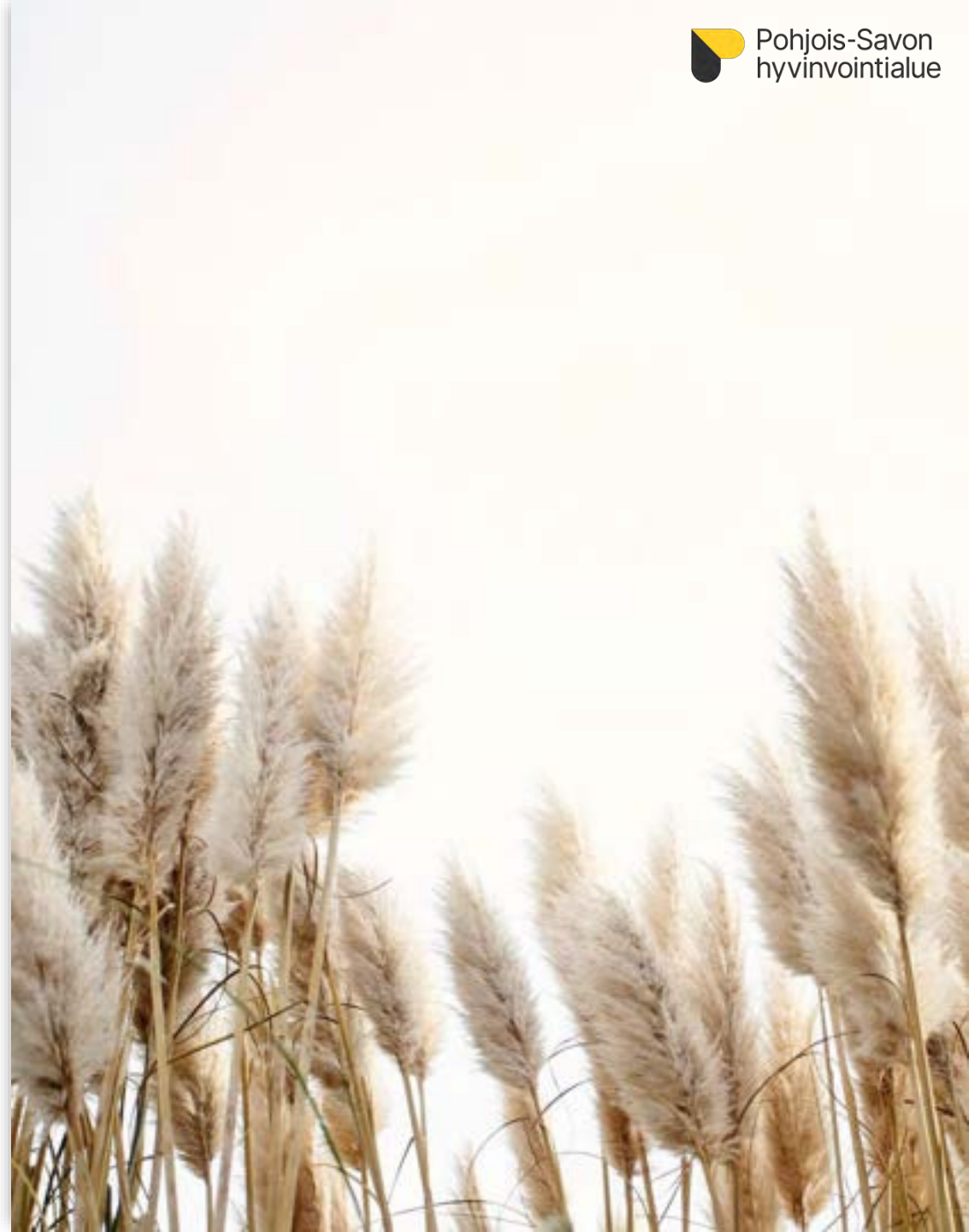
Miten työntekijästä/tiimistä voi tulla uusi,
muutosta tukeva toimija perheen
systeemissä?

Entä mikä työntekijässä voi estää
häntä olemasta systeemissä mukana
tavalla, joka edistää muutosta?

Pyritäänkö hallitsemaan pinnalle näkyvää ongelmaa VAI
uskalletaanko pysähtyä yhdessä tutkimaan, mitä on pinnan alla –
mikä ylläpitää ongelmaa?

REFLEKTIO SYSTEMISESSÄ TIIMISSÄ

- Tasavertaista, kaikkien näkökulmia ja kokemuksia arvostavaa keskustelua.
- Keskusteluun mahtuu erilaisia, mahdollisesti ristiriitaisiakin ääniä.
- Pysähdytään kuuntelemaan. Liitytään toisen puheeseen, ei ainoastaan puhuta omista havainnoista.
- Myös oman sisäisen puheen kuuntelu on tärkeää: mitä tämä minussa herättää?
- Reflektiossa puhutaan siitä, mitä kuultiin. Ei kommentoida ihan kaikkea, mitä havaitaan.
- Ei negatiivista konnotaatiota, ei anneta ohjeita. Vältetään ehdottomia kannanottoja.
- Pohdiskeleva, utelias asenne. Ajatuksia voi pukea kysymyslauseiden muotoon.
- Vahvistetaan asiakkaan kokemusta siitä, että hän on tullut *kuulluksi*.
- Tavoitteena se, että asiakas voi lähteä tapaamisesta toiveikkaana.
- Asiakas saa poimia keskustelusta sen, joka häntä koskettaa.
- Tarjoaa työntekijöille mahdollisuuden oppia työssään uutta asiakkailtaan ja muita työntekijöiltä.



KUUNTELUROOLIT

- Ennen asiakkaan tilanteen tarkempaa esittelyä reflektioryhmän jäsenille kannattaa jakaa kuunteluroolit.
- Kuunteleminen äidin, isän, lapsen, sisaruksen, sijaisvanhemman, isä-/äitipuolen, opettajan tms. korvin herkistää kuuntelua ja auttaa tunnistamaan erilaisia tunteita ja tarpeita sekä ajattelua ja käyttäytymistä ohjaavia uskomuksia. Jonkun rooliin eläytyminen auttaa huomaamaan, miltä kuvatut tapahtumat ja kerrotut asiat voisivat merkitä juuri kyseisen henkilön näkökulmasta. Lapsia ei tässäkään kohtaa kannata unohtaa, edes perheen pienintä taaperoa. On tärkeää, että pidämme mielessä eri-ikäisten lasten tarpeet ja näkökulman. Joskus voi myös olla hyvä ajatus kuunnella jonkun poissaolevan perheenjäsenen korvin.
- Reflektiossa on lupa puhua myös muiden näkökulmista kuin siitä, kenen korvin erityisesti kuunteli.
- Eri perheenjäsenten kokemuksiin eläytyminen auttaa meitä löytämään vaihtoehtoisia hypoteeseja; mistä tässä tilanteessa voisi olla kyse. Nämä vaihtoehtoiset hypoteesit vaikuttavat siihen, miten (millaisin keinoin) lähdemme ongelmaa selvittämään ja ratkomaan.



HYPOTEESIT

- Hypoteesi on ehdotus siitä, mistä *voisi* olla kyse.
- Hypoteesien avulla etsitään 'toisenlaisia' näkökulmia
- Hypoteeseja tullaan aina muodostaneeksi, vaikka sitä ei tiedostettaisikaan.
- Jokaisella on enemmän tai vähemmän tietoista ja perusteltua esiyymmärrystä ja oletuksia eri ilmiöistä, asioiden syy-seuraus-suhteista tai näiden välisistä yhteyksistä
- Neutraali, mutta tutkiva työote. Hypoteesityöskentelyssä ollaan systemisestä uteliaita ymmärtämään, mitä ehkä on havaittavan toiminnan taustalla.
- Kehämäisyys on keskeistä systemisesti muotoiltavissa hypoteeseissa. Oiretta tai ongelmia ei tällöin pyritä selittämään pelkästään yksilön ominaisuuksilla.
- Vakiintuneista teorioista ja ennakkokäsityksistä irrottautuminen
- Myönteisen merkityksen antaminen asiakkaan ongelmanratkaisuyritykselle
- Juuttuminen vain yhteen teoriaan tai näkökulmaan voi rajoittaa niiden perheiden määrää joille voimme olla hyödyksi.
- Omaan hypoteesiin ei kannata rakastua.

Lineaarisessa suhteessa siirretään yhdeltä taholta toiselle jotain ilman, että mitään palautuu takaisin ensimmäiselle taholle. Näitä lineaarisia suhteita on ei-elävässä maailmassa.

Sirkulaarisessa suhteessa tapahtuu molemminpuolista vaikutusta, eli yhden osan vaikuttaessa toiseen vaikuttaa tämän toisen reaktio takaisin ensimmäiseen. Näitä sirkulaarisia suhteita esiintyy elävässä maailmassa (Tom Andersen 2022).

Tom Andersen 2022: Matkantekoa ja käännekohtia. Toim. Hald, Karlsson ja Sudnet Andersenin käsikirjoitusten pohjalta.



HYPOTEESIEN MUOTOILU JA TUNNISTAMINEN

– miksi ne on tärkeää tunnistaa ja mikä niiden syntyyn vaikuttaa

- Systemisen ajattelutavan mukaan ihmisten ongelmien syyt liittyvät usein ihmisten välisiin suhteisiin. Systemisesti ajatellaan ongelmien ratkeavan siellä, missä ne ovat syntyneet.
- Perheellä voi olla syvään juurtuneita uskomuksia tilanteestaan ja pitkään jatkuneita yrityksiä ratkaista tilannetta. Joskus voi olla, että ratkaisuyritys johtaa ongelmien ratkeamisen sijaan tilanteen jumiutumiseen tai jopa hankaloitumiseen. (Karl Tomm)
- Hypoteesit ovat työmenetelmä, joka auttaa jäsentämään sitä, miten perheen uskomukset ja käyttäytyminen ylläpitävät tai aiheuttavat ongelmallisia tilanteita perheessä. Työntekijän toimintaa ohjaavat alustavat tulkintavaihtoehdot ja johtolangat ovat hypoteeseja.
- **Mitkä kaikki asiat** voivat **selittää** lapsen käyttäytymistä tai eri perheenjäsenten toimintaa? Mitä kaikkea ongelman taustalla on?
- Mikä yllä pitää oirekäyttäytymistä tässä perheessä ja juuri tällä hetkellä?
- Hypoteesien muodostamisessa sukupuu on tärkeä apuväline
- Hypoteesit ovat keino tutkia perheen elämään vaikuttavia palautekehiä
- Neutraalisuus vs. uteliaisuus – Koskaan ei voi olla täysin neutraali. Neutraalius tarkoittaa tässä kohtaa avoimuutta kaikille mahdollisille selityksille ja näkökulmille.
- Ei etsitä *totuutta vaan eri näkökulmia*. Asioiden nykytilalle on todennäköisesti useita eri selityksiä. Hypoteesit ovat keino jäsentää runsasta tietoa, auttaa löytämään 'punaista lankaa' työskentelyn edetessä.



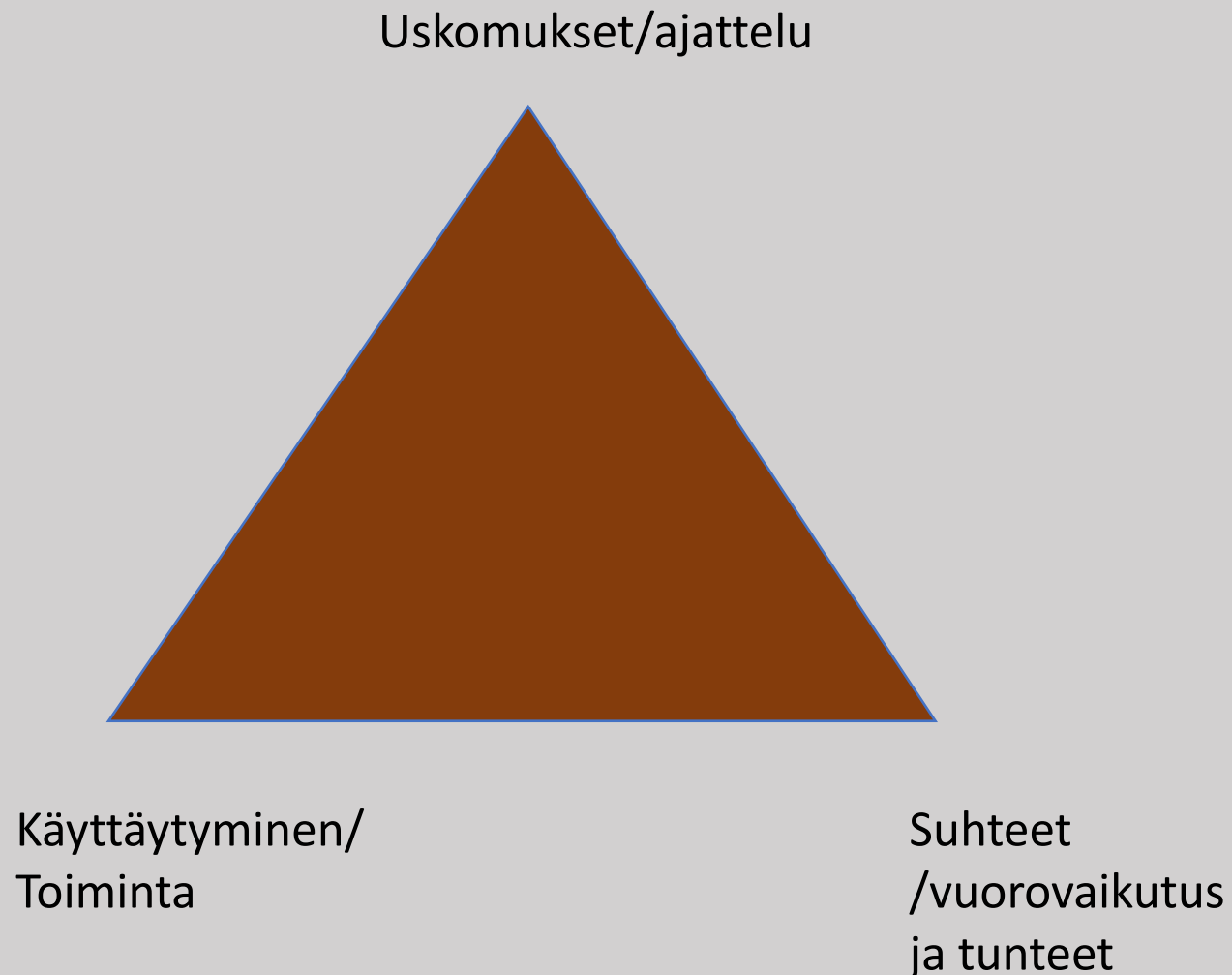
Hypoteesien systemisyys -kolmio

Pidä oheinen kolmio mielessäsi kun muodostat hypoteeseja.

Pohdi, onko tekemässäsi hypoteesissa mukana ainakin kaksi kolmion kärkeä.

Sisältääkö hypoteesi pohdintaa esim. siitä

- Miten jonkun perheenjäsenen uskomukset vaikuttavat käytökseen
- Miten jonkun muun uskomukset vaikuttavat suhteisiin
- Miten suhteiden luonne vaikuttaa jonkun käytökseen jne.



Videoita systeemisydestä

- Lyhyet infovideot systeemisestä toimintamallista
 - [Lyhyt esittely systeemisestä toimintamallista lastensuojelussa - YouTube](#)
 - [Systeemisyys lapsi ja perhepalveluissa - YouTube](#)
- Lastensuojelun systeeminen viikkokokous (kokousrakenteen opetusvideo ammattilaisille)
 - [Lastensuojelun systeeminen viikkokokous - YouTube](#)
- Systeemisiä työmenetelmiä
 - [Aikajana -menetelmäharjoitus - YouTube](#)
 - [Kolme taloa -menetelmän esimerkki - YouTube](#)
 - [Opetustuokio sukuun ja verkostokartan käyttämisestä - YouTube](#)
- Huono ja hyvä palaveri -videot
 - [Harrasteteatteri Rete - Palaveri huono versio - YouTube](#)
 - [Harrasteteatteri Rete - Palaverin hyvä versio - YouTube](#)
- LUMO-hankkeen tuottamat (systeemiset) materiaalit kootusti:
 - [LUMO-hanke - ISONet](#)