



Järjestöyhteistyön toimintaympäristöt hyvinvointialueilla 12/2023

Hyvinvointialueiden järjestöyhteistyö

Järjestöjen ja hyvinvointialueiden yhteistyö on moniulotteista. Hyvinvointialueilla on suuri tarve kuulla järjestöjen asiantuntemusta. Osalla hyvinvointialueista alueellisella järjestöyhteistyöllä on jo aiemmin ollut vakiintuneita rakenteita ja toimintamuotoja, kun taas toisilla alueilla alueellisen yhteistyön edellytyksiä on kehitetty vasta viime vuosina.

Hyvinvointialueiden perustaminen on lisännyt tarvetta nimenomaisesti sosiaali- ja terveysalan yhteistyölle eri toimijoiden kesken. Hyvinvointialueiden järjestöyhteistyön tärkeäksi rakenteeksi ovat muodostumassa järjestöjä yhteen kokoavat edustukselliset toimielimet, jotka pyrkivät eri tavoin edistämään järjestöyhteistyötä. Vuoden 2023 loppuun mennessä useimmilla hyvinvointialueilla on perustettuna edustuksellinen toimielin, ja viimeisilläkin alueilla sellaista valmistellaan.

Tähän diaesitykseen on koottu lyhyet kuvaukset järjestöyhteistyön kokoavista, edustuksellisista toimielimistä, jotka edistävät järjestöyhteistyötä hyvinvointialueilla. Useimmilla alueilla järjestöyhteistyölle on kasvanut monipolvinen toimintaympäristö, jota kuvataan kokonaisuutena omilla dioillaan.

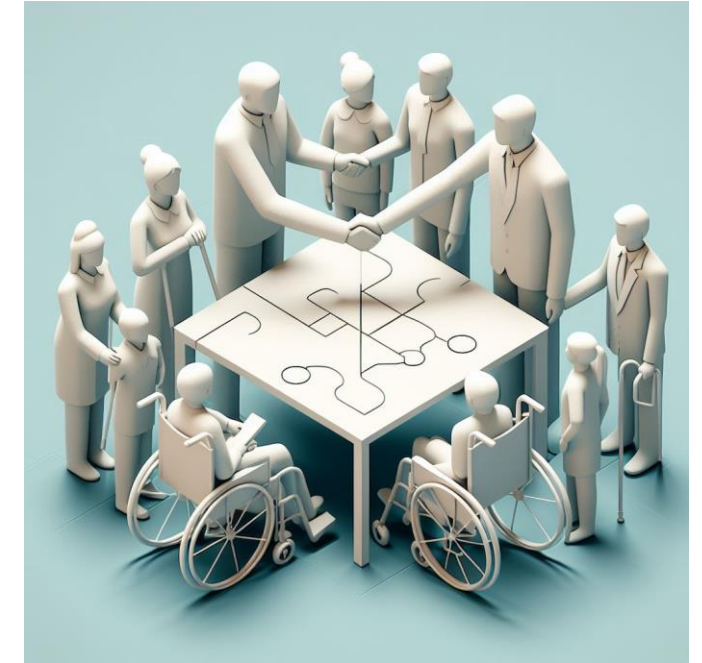


Järjestöyhteistyön edustukselliset toimielimet

Ensimmäiset järjestöyhteistyön edustukselliset ja järjestöjä kokoavat toimielimet aloittivat toimintansa jo 2000-luvun alkupuolella. Toimielinten nimet vaihtelevat alueittain, samoin kytkökset hyvinvointialueisiin. Joillakin alueilla toimielin on osa hyvinvointialueen rakennetta, kun toisilla alueilla hyvinvointialueen edustajat ovat mukana järjestövetoisen toimielimen toiminnassa.

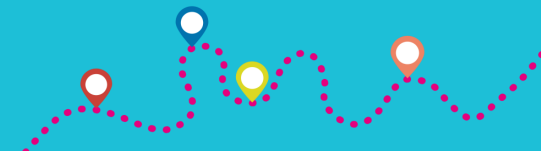
Myös yhteistyöelimiä tavoitteiden painotukset vaihtelevat alueittain, mutta käytännössä kaikkien yhteisinä tavoitteina on:

- Koota yhteen erikokoisia ja eri alojen yhdistyksiä ja muodostaa siten järjestöjä edustava yhteenliittymä, joka voi puhua järjestöjen äänellä
- Välittää tietoa ihmisten tarpeista päätöksentekoon
- Edistää järjestöissä olevan erityisasiantuntemuksen ja hiljaisen tiedon hyödyntämistä hyvinvoinnin, terveyden ja turvallisuuden edistämiseksi sekä palveluiden kehittämistyössä
- Edistää yhteistyötä julkisten tahojen (kunnat, hyvinvointialueet, maakuntaliitot) ja järjestöjen välillä
- Edistää yhteistyötä järjestöjen välillä
- Tehdä näkyväksi ja tunnetuksi järjestötoimintaa alueellisesti ja paikallisesti
- Vahvistaa järjestöjen toimintaedellytyksiä



Uudenmaan hyvinvointialueet ja Helsingin kaupunki

#ihmisenote



Länsi-Uudenmaan hyvinvointialueen järjestöyhteistyöelin

Länsi-Uudellamaalla järjestöyhteistyön kokoavaksi elimeksi on suunniteltu **Järjestöfoorumia**. Siitä on kaavailtu järjestöjen alueellista kehittämisryhmää, joka voisi toimia hyvinvointialueen ja alueen järjestökentän yhdyspintana. Järjestöfoorumin valmistelu on ollut käynnissä jo syksystä 2022 lähtien. Hyvinvointialueen ja järjestöjen on määrä jatkaa valmistelua keväällä 2024, ja järjestöfoorumin toivotaan voivan aloittaa toimintansa vuoden 2024 aikana.



Länsi-Uudenmaan järjestöyhteistyön toimintaympäristö

Muut toimijat

- Kuntien omat järjestöyhteistyön verkostot ja foorumit
- LUVN + kuntien hyvinvointikoordinaattorit

Hyvinvointialue

- Aluehallitus, tulevaisuus- ja kehittämislautakunta
- Yhdyspintatiimi
- Vammaisneuvosto, vanhusneuvosto, nuorisovaltuusto
- Hyvinvointityön monialainen asiantuntijaryhmä (LUVN-hytenverkosto ym.)
- Osallisuuden koordinaatio

Järjestöt

Alueella toimivat:

- **Teemaverkostot**
 - Päihde- ja mielenterveys -teemaverkosto
 - Ikäverkosto
 - Vieraskielisten järjestöjen tuki (Kumppanuushautomo)
 - Lasten ja perheiden järjestöjen teemaverkosto
 - Ruoka-apuverkosto
 - Uudenmaan laajuinen Nuorten aikuisten NASU-verkosto
 - Ym., mm. turvallisuus-aiheinen teemaverkosto
- **Verkostojärjestöt**
 - HyTe ry

Yhteistyö erikoissairaanhoidossa

- OLKA-toiminta (Jorvin ja Lohjan sairaalan OLKA-pisteet)



Keski-Uudenmaan hyvinvointialueen järjestöyhteistyöelin

Keski-Uudenmaan Järjestöneuvottelukunta on kolmannen sektorin toimijoiden yhteenliittymä, joka pyrkii kumppanuudella ja yhteistyöllä tukemaan kuntia ja hyvinvointialuetta hyvinvoinnin ja terveyden edistämisessä.

Järjestöneuvottelukunnan tavoitteena on tuoda hyvinvointialueen päätöksentekoon asukkaiden ja kolmannen sektorin tunnistamia hiljaisia signaaleja ja järjestöjen kokoamaa tietoa. Se haluaa vaikuttaa alueen asukkaiden hyvinvoinnin lisäämiseen ja sen oikeudenmukaiseen jakautumiseen

Järjestöneuvottelukunta koostuu viidestä teemaverkostosta, joiden työskentely on avointa kaikille järjestötoimijoille, myös palveluntuottajajärjestöille. Teemaverkostoissa käsitellään järjestöneuvottelukunnasta tulevia ja niihin viettäviä asioita. Lisäksi niissä käsitellään verkoston teemaan liittyviä, järjestöille tärkeitä asioita ja kehitetään yhteistyötä. Niiden toimintaan pääsee jatkuvasti mukaan. Teemaverkostoihin voidaan kutsua hyvinvointialueen, kuntien ja erikoissairaanhoidon työntekijöitä.

Teemaverkostoja ovat lapset ja perheet -teemaverkosto, mielenterveys- ja päihdetoimijoiden kumppanuusverkosto (Mipä kumppanit), ikäverkosto, vammaisten ja pitkäaikaissairaiden teemaverkosto ja monialajärjestöt ja muut –teemaverkosto.



Keski-Uudenmaan hyvinvointialueen toimintaympäristö

Muut toimijat

- Alueelliset/valtakunnalliset järjestötoimijat ovat mukana alueellisessa ehkäisevän työn työryhmässä.
- Järjestöt ovat myös mukana alueellisessa lähisuhte- ja perheväkivallan ehkäisyn työssä.
- Alueen kunnilla on omat järjestöyhteistyön verkostot ja foorumit: hyte-ryhmät, Tuusulan Järjestöfoorumi.

Hyvinvointialue

Keusoten Hyte-verkosto (ent. Keusoten Hyte-Allianssi - kumppanuusmalli)

Aluevaltuusto

Aluehallitus

Kehittämisen- ja tulevaisuuslautakunta

Rahoitus- ja talousjaosto

Vammaisneuvosto

Vanhusneuvosto

Nuorisovaltuusto

Järjestöt

Järjestöneuvottelukunta

Teemaverkostot

- Lapset ja perheet -teemaverkosto
- Mielensterveys- ja päihdetoimijoiden kumppanuusverkosto
- Ikäverkosto eli ikäihmisten kanssa toimivien järjestöjen verkosto
- Vammaisten ja pitkäaikaissairaiden järjestöverkosto
- Monialajärjestöt ja muut – teemaverkosto

Verkostojärjestöt

- Keski-Uudenmaan Yhdistysverkosto ry
- Hyvinkään Yhdistykset ry

Valikkoryhmät (vapaaehtoistoiminnan koordinaattorit) 2 kpl

Yhteistyö erikoissairaanhoidossa

- OLKA-toiminta (Hyvinkään sairaalan OLKA-piste)



Vantaan ja Keravan hyvinvointialueen järjestöyhteistyöelin

Vantaan ja Keravan hyvinvointialueelle on joulukuussa 2023 päätetty perustaa **järjestöyhteistyön neuvottelukunta**. Lähidemokratia- ja osallisuuslautakunta tulee asettamaan hyvinvointialueelle alaisuuteensa järjestöyhteistyön neuvottelukunnan. Lautakunta hyväksyy sille toimintasäännön, jossa linjataan järjestöyhteistyön neuvottelukunnan tehtävät, jäsenten lukumäärä ja valintatapa, toimikausi sekä kokous- ja toimintakäytännöt. Neuvottelukunnasta lisätään maininta hyvinvointialueen hallintosääntöön.

Valmistellussa neuvottelukuntamallissa järjestökentän edustajat voitaisiin valita neuvottelukuntaan järjestötyypeittäin Patentti- ja rekisterihallituksen yhdistysrekisterin toimialaluokitusten mukaisesti (2 edustajaa/PRH:n toimialaluokka, yhteensä 16 järjestöedustajaa). Valitusta ratkaisusta riippumatta lähidemokratia- ja osallisuuslautakunnan tehtävänä on hallintosäännön perusteella koordinoida hyvinvointialueen järjestöyhteistyötä.



Vantaan ja Keravan järjestöyhteistyön toimintaympäristö

Muut toimijat

- Vantaan ja Keravan kunnittaiset järjestötreffit (järjestäjinä Vantaan Järjestörinki ja Keski-Uudenmaan Yhdistysverkosto)
- Kuntien omat järjestöyhteistyön verkostot ja foorumit
- Vuosittaisten lakisääteisten hyte-neuvottelujen neuvotteluryhmä (HUS, Vantaan ja Keravan kaupungit, hv.alue ja järjestöedustajat)

Hyvinvointialue

Lähidemokratia- ja osallisuuslautakunta

Konsernipalvelujen toimialan HYTE-, osallisuus- ja järjestöyhteistyön tiimi asiantuntija- ja kehittämispalveluissa

Järjestöyhteistyön neuvottelukunta

HVA:n järjestöyhteistyön koordinaatioryhmä (HVA, kunnat, järjestöt)

Osallisuuden koordinaatioryhmä (HVA, kunnat, järjestöt)

Teemaverkostot ja työryhmät:
Miepä-verkosto, Neuvonta ja ohjaus & Perhekeskusyhteistyö

Järjestöt

Alueella toimivat:

- Teemaverkostot
 - Lape-järjestöverkosto
 - Vammaisjärjestöjen vaikuttajaverkosto
 - Nuorten aikuisten NASU-verkosto
 - Yms.
- Verkostojärjestöt
 - Vantaan Järjestörinki ry
 - Keski-Uudenmaan Yhdistysverkosto ry (Keravan osalta)

Yhteistyö erikoissairaanhoidossa

- OLKA-toiminta (Peijaksen sairaalan OLKA-piste)



Itä-Uudenmaan hyvinvointialueen järjestöyhteistyöelin

Itä-Uudenmaan hyvinvointialueen ja alueella toimivien järjestöjen yhteistyöelimenä toimii **Järjestöjen kumppanuuspöytä**. Kumppanuuspöydän tavoitteena on toimia yhteistyökanavana järjestöjen ja Itä-Uudenmaan hyvinvointialueen välillä sekä edistää myös järjestöjen keskinäistä yhteistyötä. Kumppanuuspöytä on vuoropuheluun painottuva keskustelualusta ennen perinteistä päätösprosessia. Kumppanuuspöydällä ei ole päätöselinten toimivaltaa.

Kumppanuuspöydän tavoitteena on edistää tiedonkulkua, viestintää sekä yhteistyötä alueen järjestöjen ja hyvinvointialueen välillä. Kumppanuuspöytä tekee järjestötoimintaa näkyväksi, tunnetuksi ja saavutettavaksi. Se pyrkii osaltaan lisäämään asukkaiden hyvinvointia ja osallisuutta järjestöjen näkökulmasta. Kumppanuuspöytä voi tuoda järjestöjen näkökulman hyvinvointialueen ohjaaviin ja strategisiin asiakirjoihin.

Kumppanuuspöytään on valittu 22 järjestöedustajaa eri toimialojen järjestöistä, jotka tukevat ja täydentävät hyvinvointialueen palveluita.



Itä-Uudenmaan järjestöyhteistyön toimintaympäristö

Kunnat

Alueellista
järjestöverkosto-
yhteistyötä

Hyvinvointialue

Järjestöille tärkeät hallintoelimet,
rakenteet

Kehittäminen ja yhteistyö - lautakunta

Kumppanuuspöytä perustettu
hyvinvointialueen ja järjestöjen
yhteistyöelimeksi, aloitti toimintansa
10/2023.

Järjestöt

Järjestöyhteistyön **Kumppanuuspöytä**,
edustajat 2023–2025:

- Lapsi- ja perhejärjestöt
- Nuorten järjestöt
- Ikäihmisten järjestöt
- Mielenterveysjärjestöt
- Päihdetyön järjestöt
- Vammaisjärjestöt
- Potilas- ja sairausjärjestöt
- Työllisyyttä ja yhteisöllisyyttä tukevat sosiaalialan järjestöt
- Turvallisuutta tukevat järjestöt
- Monialajjärjestöt
- Muut
- Hyvinvointialueen edustaja (pj.)

Alueella toimivat:

- Teemaverkostot
 - Kumppanuustaloon linkittyvä pämi-teemainen järjestöverkosto
- Verkostojärjestöt
 - Porvoon Yhdistyskeskus
 - Loviisan Järjestöt/Lovisa Föreningar



Helsingin kaupungin järjestöyhteistyöelin

Järjestöneuvottelukunta vaikuttaa kaupungin toiminnan suunnitteluun, valmisteluun, viestintään ja seurantaan asioissa, jotka liittyvät järjestöjen toimintaedellytyksiin ja vaikuttamismahdollisuuksiin sekä kaupungin ja järjestöjen väliseen yhteistyöhön.

Järjestöneuvottelukunta edistää järjestöjen osallistumis- ja vaikuttamismahdollisuuksia mm. tuomalla esiin järjestöjen näkökulmaa esityksillä, lausunnoilla ja kannanotoilla, osallistumalla kaupungin hyvinvoinnin ja terveyden edistämistä koskevaan yhteistyöhön sekä edistämällä muutenkin yhteistyötä järjestöjen ja kaupungin välillä ja järjestöjen kesken.

Helsingin kaupunginhallitus nimitti järjestöneuvottelukunnan toimikaudelle 2023-2025 helmikuussa 2023.

Neuvottelukuntaan kuuluu viisi luottamushenkilöjäsentä ja 14 järjestöjäsentä. Neuvottelukunnan toimikausi on kaksivuotinen. Järjestöneuvottelukunta tekee toimikausittain toimintasuunnitelman ja -raportin kaupunginhallitukselle.



Helsingin järjestöyhteistyön toimintaympäristö

Järjestöneuvottelukunnan järjestöedustajat:

- lapsi- ja perhejärjestöt
- ennaltaehkäisevä päihdetyön ja päihdetyön järjestöt
- mielenterveyttä edistävät järjestöt
- eriarvoisuuden ehkäisyn parissa toimivat järjestöt
- nuoriso- ja varhaisnuorten järjestöt
- kotoutumisen ja yhdenvertaisuuden edistämisen parissa toimivat järjestöt
- vanhusjärjestöt
- vammais-, pitkäaikaissairaus- ja potilasjärjestöt
- kulttuurialan järjestöt, liikunta- ja vapaa-ajan järjestöt
- pääosin vapaaehtoisvoimin toimivat järjestöt
- kaupunginosa-, asukas- ja paikallisjärjestöt
- ympäristön ja liikenteen parissa toimivat järjestöt
- turvallisuuden ja varautumisen järjestöt

Helsingin kaupunki

Kaupunginhallitus

- Asettaa järjestöneuvottelukunnan

Järjestöjen yhteistyöelimenä toimii **järjestöneuvottelukunta**

Kaupunginkanslia

- Järjestöyhteistyön ja avustustoiminnan kaupunkiyhteinen kehittäminen

Sosiaali-, terveys- ja pelastustoimiala (sotepe)

- Toimialan työntekijät mukana lukuisissa verkostoissa, jotka kokoontuvat eri sykleillä tai tarpeen mukaan

Järjestöt

Helsingissä toimivat:

- Teemaverkostot
 - Lapset ja perheet -verkosto
 - Päihde- ja mielenterveystoimijoiden verkosto

Yhteistyö erikoissairaanhoidossa

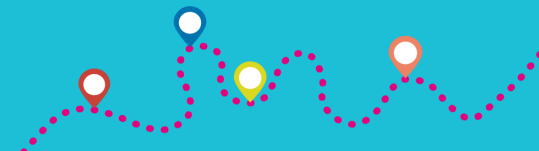
- OLKA-toiminta (sairaaloiden OLKA-pisteet)



Järjestöjen sote-muutostuki

Länsi-Suomen hyvinvointialueet

#ihmisenote



Varsinais-Suomen hyvinvointialueen järjestöyhteistyöelin

Varsinais-Suomen **113 sote-järjestöjen neuvottelukunta** toimii hyvinvointialueen ja sote-järjestöjen yhteistyöelimenä. Se edistää yhteistyötä eri tavoin ja pyrkii turvaamaan järjestöjen yleishyödyllisen toiminnan edellytyksiä. Neuvottelukunnan tehtävinä on mm. nimetä järjestöedustajia hyvinvointialueen työryhmiin, tukea viestintää sekä laatia tarvittaessa järjestöjen kannanottoja ja lausuntoja. Neuvottelukunnassa on 15 järjestöedustajaa ja kolme hyvinvointialueen edustajaa. Neuvottelukunnan toimikausi kestää kaksi vuotta.

Mielenterveys- ja päihdejärjestöt ovat järjestäytyneet erilliseen neuvottelukuntaan, joka toimii tiiviissä yhteistyössä 113-neuvottelukunnan kanssa

Varsinais-Suomen liiton **MYR-järjestöjaostossa** on kaikkien järjestöjen edustus. Se kokoaa kaikkien alojen järjestöt liiton strategian mukaisten teemojen ympärille.



Varsinais-Suomen järjestöyhteistyön toimintaympäristö – Organisationssamarbetet i Egentliga Finland

Varsinais-Suomen liitto Egentliga Finlands lidskapsförbund

- MYR-järjestöjaosto -
Organisationssektion

Varsinais-Suomen kunnat Kommunerna i Egentliga Finland

- Järjestöyhteistyön ja
hyvinvoinnin ja terveyden
edistämisen vastuuhenkilöt
– Ansvarspersoner för
befrämjande av
organisationssamarbete och
befrämjande av hälsa och
välfärd

Varsinais-Suomen hyvinvointialue Egentliga Finlands välfärdsområde

- Hyvinvoinnin ja terveyden
edistämisen tuloksikkö –
Resultatenheten för befrämjande
av välfärd och hälsa
- Aluehallituksen hyvinvoinnin ja
terveyden edistämisen jaosto –
Sektionen för befrämjande av
välfärd och hälsa i
välfärdsområdets styrelse
- Vaikuttamistoimielimet -
Påverkansorganen
- mieli

113

Järjestöneuvottelukunta Organisationsdelegation

- Järjestöprojektiryhmä –
Organisationernas
projektgrupp

Mielenterveys- ja
päihdejärjestöjen
neuvottelukunta -
Delegationen för mental- och
missbrukarorganisationer



Satakunnan hyvinvointialueen järjestöyhteistyöelin

Satakunnan järjestöjen neuvottelukunnan edustaa kaikkia satakuntalaisia yhdistyksiä ja toimia yhdistysten edunvalvojana sekä erityisesti hyvinvointialueen ja kuntien keskustelukumppanina järjestötoimintaa koskevissa asioissa. Neuvottelukunnan tehtävänä on mm. lisätä yhdistysten ja viranomaisten sekä muiden toimijoiden yhteistoimintaa ja tiedonkulkua, tehdä aloitteita ja esityksiä sekä antaa lausuntoja järjestötoimintaa koskevissa asioissa sekä edistää yhdistysten mahdollisuuksia osallistua ja vaikuttaa päätöksentekoon.

Neuvottelukunnan edustajat valitaan Satakunnan järjestöjen yhteistyöryhmä JYTRYn jäsenyhdistysten esittämien ehdokkaiden joukosta. Neuvottelukunnassa on 5 jäsentä maakunnallisista järjestöistä ja 5 jäsentä paikallisista yhdistyksistä.

Satakunnan järjestöyhteistyöryhmä JYTRY on maakunnan yhdistys- ja vapaaehtoistoimijoiden keskustelu-, kehittämis- ja yhteistyöverkosto. JYTRY-verkoston päätavoitteena on koko yhdistyskulttuurin ja järjestötoiminnan aseman vahvistaminen yhteistyössä kuntien, Satakuntaliiton, hyvinvointialueen, koulutusorganisaatioiden, yritysten, seurakuntien ja muiden toimijoiden kanssa Satakunnan maakunnassa. JYTRY-verkostossa kehitetään järjestötoimintaa ja lisätään yhteistyötä toimijoiden välillä.

Satakuntaliiton **Maakunnan yhteistyöryhmässä** on järjestöedustus.

Satakunnan yhteisökeskus on verkostojärjestö, jonka tehtävänä on edistää järjestöjen välistä yhteistyötä, tukea järjestöjen toimintaa neuvonta-, tila- ja toimistopalveluilla, tarjota koulutus- ja valmennustoimintaa sekä kehittää eri sektoreiden välistä yhteistyötä.



Satakunnan järjestöyhteistyön toimintaympäristö

Satakuntaliitto

- Maakunnan yhteistyöryhmä

Satakunnan kunnat

- Järjestöyhteistyön ja hyvinvoinnin ja terveyden edistämisen vastuuhenkilöt
- Kuntien järjestöyhteistyöryhmät

Satakunnan hyvinvointialue

- Aluehallitus
- Strategia ja järjestämisen vastuualue / HYTE-yksikkö
 - Hyte-toimikunta
- Elinvoima- ja yhteistyöneuvottelukunta
- Lasten, nuorten ja perheiden palvelujen toimialue – järjestöedustus johtoryhmässä
- Vaikuttamistoimielimet

Satakunnan hyvinvointialueen ja 3. sektorin kumppanuusmalli

JYTRY - Satakunnan järjestöyhteistyöryhmä

- Kevät- ja syysfoorumi
- Satakunnan järjestöjen aamukahvit

Satakunnan järjestöjen neuvottelukunta

- Hyvinvointityöryhmä
- Viestintätyöryhmä

Satakunnan yhteisökeskus

- Kolmannen sektorin yhteistyöryhmä
- Järjestöjen sote-muutostuki
- Kestävän kasvun Satakunta – hanke
- Vapaaehtoistoiminnan verkosto
- OLKA-verkosto

Porin ev.lut. seurakuntayhtymä

Pohjanmaan hyvinvointialueen järjestöyhteistyöelin – Organisationssamarbetet i Österbotten

Pohjanmaan järjestöneuvottelukunta on toiminut Pohjanmaan liiton alaisena järjestöjen edustus- ja yhteistyöelimenä. Vuoden 2024 alussa neuvottelukunta uudistuu **sote-pela -järjestöneuvottelukunnaksi**, joka tulee toimimaan järjestöjen yhteistyöelimenä hyvinvointialueen suuntaan.

Pohjanmaan liitto perustaa uuden **Pohjanmaan kumppanuusverkoston** vuonna 2024. Se on tarkoitettu järjestö-, yhdistys- ja vapaaehtoistoimijoille. Verkosto kokoaa kaikkien alojen järjestöt liiton strategian mukaisten teemojen ympärille.

Pohjanmaan yhdistykset ry on Pohjanmaan kaikkien alojen järjestöjen verkostojärjestö, joka tarjoaa tukea ja neuvontaa järjestökentälle ja tukee myös neuvottelukunnan toimintaa. Pohy ry tarjoaa myös koulutuksia ja viestintää, ja se koordinoi OLKA-toimintaa.



Pohjanmaan järjestöyhteistyön toimintaympäristö – Organisationssamarbetet i Österbotten

Pohjanmaan liitto Österbottens förbund

- Pohjanmaan kumppanuusverkosto – Partnerskapsnätverk i Österbotten
- Vuoden järjestöystävällinen kunta – Årets föreningsvänliga kommun
- Osallisuusareena - Delaktighetsarenan

Pohjanmaan kunnat Kommunerna i Österbotten

- Järjestöyhteistyön ja hyvinvoinnin ja terveyden edistämisen vastuuhenkilöt – Ansvarspersoner för befrämjande av organisationssamarbete och befrämjande av hälsa och välfärd
- Hytejohtajien alueellinen verkosto – Hyteledarnas regionala nätverk

Pohjanmaan hyvinvointialue Österbottens välfärdsområde

- Asiakas- ja potilasturvallisuuskeskus – Klient- och patientsäkerhetscentralen
 - Järjestöjen asiantuntijaryhmä – Organisationernas samarbetsgrupp
- Hyvinvoinnin ja terveyden edistämisen sekä yhdyspintojen jaosto - Sektionen för främjande av välbefinnande och hälsa
- Hytejohtajien alueellinen verkosto – Hyteledarnas regionala nätverk
- Kumppanuuspöydät - Partnerskapsbord
- Järjestöyhteistyöryhmä – Arbetsgruppen för organisationssamarbete
- Vaikuttamistoimielimet – Påverkansorganen
- Perhekeskusverkostoyhteistyö - Familjecentret, nätverkssamarbete
- Hankkeissa tehtävä järjestöyhteistyö – Organisationssamarbete inom olika projekt
- Järjestöyhteistyö / palvelutuotanto – Organisationssamarbete / serviceproduktion

Pohjanmaan järjestöneuvottelukunta Österbottens organisationsdelegation

Pohjanmaan yhdistykset ry Österbottens föreningar rf

- Osallisuusareena - Delaktighetsarenan
- Soteaamukahvit – Morgonkaffen med sotefrågor
- Olka-toiminta/verksamhet
- Alueellinen kokemustoiminnan ohjausryhmä – Regional styrgrupp för erfarenhetsverksamhet

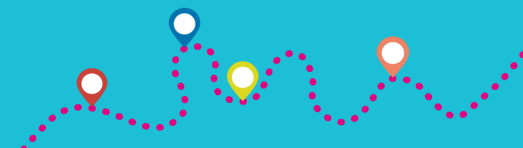
Sonet Botnia - Sosiaalialan osaamiskeskus

**Sitralab 4
Team Ostrobotnia**



Sisä-Suomen hyvinvointialueet

#ihmisenote



Kanta-Hämeen hyvinvointialueen järjestöyhteistyöelin

Kanta-Hämeen järjestöneuvottelukunta tekee järjestötoimintaa näkyväksi ja tunnetuksi. Se edistää kansalaisten ja järjestöjen osallistumismahdollisuuksia sekä tekee aloitteita ja lausuntoja. Lisäksi se edistää yhteistyötä järjestöjen, kuntien, hyvinvointialueen, maakuntaliiton, seurakuntien ja elinkeinoelämän välillä.

Neuvottelukunnan kokoonpanoon toimikaudella 2023-2025 kuuluu 18 järjestöedustajaa eri järjestöaloilta sekä eri seutukunnilta, kaksi edustajaa seurakunnista, kolme edustajaa kunnista ja yksi edustaja maakuntaliitosta. Neuvottelukunnan yhdyshenkilöihin on nimetty hyvinvointialueen edustaja.

Järjestöneuvottelukunnan alla toimii **Järjestöjen sote-ryhmä**. Järjestöjen sote-ryhmän tarkoituksena on tuoda järjestötoiminnan näkökulmia ja tietoa maakunnalliseen kehittämistyöhön, osallistaa järjestöjä laajemmin kehittämistyöhön sekä toimia työ- ja ohjausryhmien järjestöedustajien taustatukena ja apuna.



Kanta-Hämeen järjestöyhteistyön toimintaympäristö

Kunnat

- Kuntien poikkihallinnollinen HYTE-työryhmä ja teemaryhmät

Kantis

- Palvelupolut
- Kokemustoiminta

Yhdistystapaamiset

Hyvinvointialue

Aluehallitus

- Terveysten ja toimintakyvyn edistämisen lautakunta
- Elämänkaarilautakunta
- Turvallisuuslautakunta
- Integraatiovaliokunta
- Lakisääteiset vaikuttamistoimielimet

OLKA-toiminta

Lähellä.fi

Järjestöt

Kanta-Hämeen järjestöneuvottelukunta

- Työvaliokunta
- Järjestöjen sote-ryhmä

Seutukuntien neuvotteluryhmät

- Silta-yhteistyöryhmä
- Forssan seudun järjestösilta
- Riihimäen seudun järjestösilta

Järjestöjen verkostot

- Kanta-Hämeen aluetyöntekijät
- Kanta-Hämeen kokemustoiminnan ohjausryhmä
- Riihimäen seudun valikko-verkosto
- Toiminnanjohtajien verkosto
- Eläkeläisjärjestöjen neuvottelukunta

Järjestöjen sote-muutostuki

Pirkanmaan hyvinvointialueen järjestöyhteistyöelin

Pirkanmaan hyvinvointialueen järjestöyhteistyöryhmä on perustettu vuoden 2023 lopulla. Se toimii yhteistyötahona järjestöjen ja julkishallinnon organisaatioiden välillä. Järjestöyhteistyöryhmän tehtävänä on vahvistaa yhteistyötä niin hyvinvointialueen ja järjestöjen välillä kuin Pirkanmaan järjestöjen kesken. Hyvinvointialue haluaa järjestöyhteistyöryhmän kautta kanavoida järjestöjen erityisasiantuntemuksen hyvinvoinnin, terveyden, turvallisuuden ja osallisuuden edistämistyöhön sekä palveluiden kehittämiseen hyvinvointialueella.

Järjestöyhteistyöryhmä kokoontuu neljä kertaa vuodessa tai tarvittaessa useammin. Järjestöyhteistyöryhmän ensimmäinen toimintakausi on kulumassa oleva valtuustokausi ja jatkossa ryhmä valitaan koko valtuustokaudeksi kerrallaan. Työryhmä valitsee keskuudestaan puheenjohtajat ja työvaliokunnan ja tarvittaessa perustaa työryhmiä. Työryhmässä on 19 järjestöedustajaa, joista jokainen edustaa yhtä järjestötoiminnan alaa. Lisäksi työryhmässä on hyvinvointialueen, kuntien ja seurakuntien edustajia. Toimintaa koordinoidaan hyvinvointialueen ja **Artteli-kumppanuusyhdistyksen** yhteistyöllä.



Pirkanmaan järjestöyhteistyön toimintaympäristö

Kunnat

- Kuntien poikkihallinnollinen HYTE-työryhmä ja teemaryhmät
- Tampereen järjestöedustamo
- Järjestöagenttitoiminta

Hyvinvointialue

- Lakisääteiset vaikuttamistoimielimet
- Hyvinvointi- ja kokonaisturvallisuus valiokunta
- Paljon palveluita käyttävien asiakkaiden valiokunta
- Vähän palveluita käyttävien asiakkaiden valiokunta
- Asiakkuus- ja laatujaosto

Hyvinvointikoordinaattori-verkosto
HYTE-tiimi/-työryhmä

Järjestöt

Järjestöjen sote-ryhmä

- Järjestöagenttiverkosto
- Sote-järjestöjen alueverkosto
- Kriisi- ja väkivaltatyön verkosto
- Omais- ja perhetyön verkosto (FinFami)
- Pirkanmaan alueen järjestöyöntekijät (Paasit)-verkosto
- Pirkanmaan vammaistyön verkosto
- Pirkanmaan päihde- ja mielenterveysjärjestöjen verkosto
- Pirkanmaan kokemustoimijaverkosto
- Pirkanmaan Vanhemmat-verkosto

Pirkanmaan hyvinvointialueen järjestöyhteistyöryhmä

OLKA-toiminta

Sote-järjestöfoorumi

Lähellä.fi

Järjestöjen sote-muutostuki



Etelä-Pohjanmaan hyvinvointialueen järjestöyhteistyöelin

Etelä-Pohjanmaan järjestöt perustivat 2021 maakunnallisen **Järjestöneuvoston**. Se toimii yhteistyötahona järjestöjen ja julkishallinnon organisaatioiden (hyvinvointialue, maakuntaliitto, kunnat) välillä. Järjestöneuvosto edistää myös järjestöjen keskinäistä yhteistyötä. Se tuottaa järjestötietoa strategioiden ja ohjelmien valmisteluun sekä julkisten palveluiden ja rakenteiden kehittämiseen, nimeää edustajia eri työryhmiin hyvinvointialueelle ja tekee aloitteita, esityksiä ja kannanottoja. Se pyrkii turvaamaan ja kehittämään järjestöjen toimintaedellytyksiä (avustukset, tilat).

Järjestöneuvoston toimikausi on 2 vuotta. Neuvostoon valitaan 14 edustajaa eri toimialojen järjestöistä. Lisäksi neuvostossa on yksi edustaja kuntien järjestöyhdyshenkilöverkostosta, yksi hyvinvointialueelta (sote-uudistushanke) ja yksi maakuntaliitosta.



Etelä-Pohjanmaan järjestöyhteistyön toimintaympäristö

Muut toimijat

- Etelä-Pohjanmaan liitto
- Etelä-Pohjanmaan kauppakamari
- Etelä-Pohjanmaan yrittäjät

Kunnat

Hyvinvointialue

Yhdyspintatyön sekä hyvinvoinnin ja terveyden edistämisen lautakunta

Lakisääteiset vaikuttamistoimielimet

Alueellinen hyte-verkosto
(+ teemakohtaiset hyte-verkostot)
Osallisuustyöryhmä

Maakunnallinen LAPE-toiminta

Kumppanuuspöytätoiminta

Järjestöt

Etelä-Pohjanmaan
Järjestöneuvosto

- EPAT-verkosto: Etelä-Pohjanmaan järjestöyöntekijöiden verkosto
- Järjestöyhteistyöryhmä EMMY

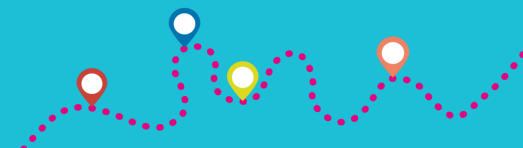
Järjestöyhdyshenkilöverkosto

Järjestöjen sote-muutostuki



Kaakkois-Suomen hyvinvointialueet

#ihmisenote



Päijät-Hämeen hyvinvointialueen järjestöyhteistyöelin

Päijät-Hämeen järjestöneuvottelukunta on hyvinvointialueen toimielin, joka toimii järjestöyhteistyön yhteistyöelimenä. Neuvottelukunnan jäsenistö muodostuu järjestöjen verkostoista, maakuntaliiton-, oppilaitosten-, yritysten-, hyvinvointialueen- ja uskonnollisten yhteisöjen edustajista. Hyvinvointialue koordinoi ja kustantaa järjestöneuvottelukunnan toiminnan.

Järjestöneuvottelukunnan tehtävänä on toimia järjestöyhteistyössä yhteistyöelimenä ja mahdollistaa omalta osaltaan hyvinvoinnin, terveyden ja turvallisuuden edistäminen alueella monitoimijaisen yhteistyön, kumppanuuden ja ketterän kehittämisen avulla.

Järjestöneuvottelukunta luo yhteistyön rakenteita ja toimintatapoja järjestöjen toiminnan ja palveluiden hyödyntämiseksi päijäthämäläisten hyvinvoinnin ja terveyden edistämiseksi.

Päijät-Hämeessä toimii lisäksi järjestöjen keskinäinen yhteistyöelin **Yhdistysfoorumi**. Sen edustajat tulevat järjestöjen verkostoista. Yhdistysfoorumin tavoitteena on toteuttaa Päijät-Hämeen yhdistys- ja järjestöstrategiaa.



Päijät-Hämeen järjestöyhteistyön toimintaympäristö

PÄIJÄT-HÄMEEN LIITTO

järjestöneuvottelukunnassa jäsenyys

KUNNAT

Hyvinvointikoordinaattorit ja
yhdistysyhteyshenkilöt.
Tila-, tapahtuma- ja viestintäyhteistyö
sekä avustukset.

Oppilaitokset, yritykset ja
uskonnolliset yhteisöt mukana
järjestöneuvottelukunnassa.

HYVINVOINTIALUE

- **Hyvinvoinnin ja terveyden edistämisen lautakunta**
- Asiakas- ja osallisuuslautakunta
- **Järjestöneuvottelukunta**
 - Jäsenet verkostoista
- Kumppanuusfoorumi
 - Kaikille järjestöille avoimet tilaisuudet
- Yhdyspintaneuvottelukunta
 - Järjestöjen edustajat
- Vaikuttamistoimielimet
 - Vanhusneuvosto
 - Vammaisneuvosto
 - Nuorisovaltuusto

OLKA-
toiminta

JÄRJESTÖT

- **Päijät-Hämeen yhdistysfoorumi**
 - yhdistysten keskinäinen

Järjestöjen verkostot:

- Lapset, perheet ja nuoret
- Ikäihmiset ja omaishoito
- Potilas- ja vammaistyö ja pitkäaikaissairaudet
- Mielensterveys- ja päihdetyö
- Liikunta ja urheilu
- Työllisyys
- Hanketoiminta
- Kylätoiminta
- Vapaaehtoistoiminta
- Kulttuuri
- Harrastustoiminta
- Palvelutoiminta
- Yhteiskunnalliset yritykset
- Turvallisuus ja varautuminen

Lähellä.fi-palvelu



Etelä-Karjalan hyvinvointialueen järjestöyhteistyöelin

Etelä-Karjalassa järjestöjen yhteistyöelimenä toimii **Kumppanuuspöytä**. Kumppanuuspöydän jäsenistöön kuuluu 14 jäsentä eri alojen järjestöistä, edustajat yhdeksästä kunnasta, maakuntaliitosta ja hyvinvointialueelta sekä asiantuntijajäsenet sosiaalialan osaamiskeskuksesta (Socom Oy) ja Kymen-Karjalan sosiaali- ja terveysturvayhdistyksestä. Kumppanuuspöytä kokoontuu neljästi vuodessa. Kumppanuuspöydän toimintaa koordinoi maakunnallisesti toimiva verkostojärjestö **Etelä-Karjalan yhdistykset ry**.

Kumppanuuspöytä kokoaa monipuolista kokemuksellista tietoa järjestökentältä sekä järjestöjen ja julkishallinnon yhteistoiminnasta. Kumppanuuspöytä tekee aloitteita, antaa lausuntoja eri viranomaisille sekä nimittää pyynnöstä järjestöjen edustajat maakunnallisiin toimielimiin.



Etelä-Karjala järjestöyhteistyön toimintaympäristö

MAAKUNTALIITTO

- Jäsen Kumppanuuspöydässä
- Kulttuurityöryhmä

KUNNAT

Järjestöyhteistyö:
tila-, tapahtuma- ja
avustusyhteistyö
Jäsenet Kumppanuuspöydässä

HYVINVOINTIALUE

**Osallisuus- ja
demokratiajohtokunta**

**Maakunnallinen
hyvinvointityöryhmä**

- Ehkäisevän päihdetyön tarjonta ja kysyntä
- Elämäntapaohjaus ja liikuntaneuvonta
- Ravitsemustyöryhmä
- Kulttuurityöryhmä
- Ikäverkosto
- Lape –yhteistyöryhmä

ETELÄ-KARJALAN YHDISTYKSET

Kumppanuuspöytä

Järjestöjen verkostot:

- Hyvinvointijärjestöt
- Perhejärjestöt
- Mielensterveys ja päihdetoimijat
- Ikääntyvät
- Työllisyystoimijat
- Monikulttuurisuustoimijat
- Kulttuuritoimijat
- Vapaaehtoistoimijat

Järjestöpäivä

Lähellä.fi

OLKA-toiminta



Kymenlaakson hyvinvointialueen järjestöyhteistyöelin

Kymenlaaksossa järjestöyhteistyön yhteistyöelimenä toimii **Järjestöjen neuvottelukunta**. Neuvottelukunnan tavoitteena on tehdä näkyväksi maakunnan järjestötoimintaa. Se pyrkii vahvistamaan järjestöjen roolia hyvinvointialueen ja kuntien kehittämistyössä ja rakenteissa, edistämään järjestöjen keskinäistä sekä järjestöjen ja julkisen sektorin välistä yhteistyötä ja parantamaan kansalaisten osallistumismahdollisuuksia.

Neuvottelukunnan 11 järjestöjäsentä valitaan alueen järjestöverkostoista. Lisäksi edustajia tulee kuudesta kunnasta, maakuntaliitosta ja hyvinvointialueelta.

Järjestöjen neuvottelukuntaa koordinoivat **alueen kumppanuustalot** (Kouvolan Porukkatalo, Kotkan Viikari ja Haminan Hilma) ja asiantuntijana **Kymen-Karjalan sosiaali- ja terveysturva ry**.

Neuvottelukunta tekee näkyväksi ja tunnetuksi maakunnan järjestötoimintaa ja vahvistaa järjestöjen roolia hyvinvointialueen ja kuntien kehittämistyössä ja rakenteissa, edistää järjestöjen keskinäistä sekä järjestöjen ja julkisen sektorin välistä yhteistyötä ja parantaa kansalaisten osallistumismahdollisuuksia.



Kymenlaakson järjestöyhteistyön toimintaympäristö

KUNNAT

- Järjestöyhteistyöhenkilöt
- Tila-, tapahtuma- ja viestintäyhteistyö sekä avustukset
- Järjestöjen neuvottelukunnan jäsenyydet

KYMENLAAKSON LIITTO

- Järjestöjen neuvottelukunnan jäsenyys

SOCOM

- Kakkois-Suomen
Sosiaalialan osaamiskeskus
- Kehittämissyhteistyö

HYVINVOINTIALUE

- **Hyvinvoinnin ja terveyden edistämisen lautakunta**
- Palvelulautakunta
- Kymenlaakson osallisuustyöryhmä
- HYTE yhteistyöryhmä
- Alueellinen ehkäisevän päihdetyön työryhmä
- LAPE yhteistyöryhmä
- Ikäntyneen väestön maakunnallinen yhteistyöryhmä

Lähellä.fi-
palvelu

JÄRJESTÖT

Järjestöjen neuvottelukunta
Järjestöfoorumi

Järjestöverkostot

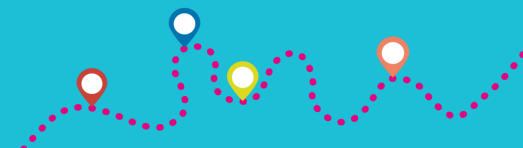
- Ikäntyneiden järjestöverkosto
- Kumppanuustalot
- Kulttuurijärjestöt
- Kyläjärjestöt
- Lapsiperheteroimijat
- Liikuntajärjestöt
- Maahanmuuttajajärjestöt
- Mielensterveys ja päihdejärjestöt
- Potilas- ja vammaisjärjestöt
- Työllisyysjärjestöt
- Valmius ja varautumisen

OLKA-
toiminta



Itä-Suomen hyvinvointialueet

#ihmisenote



Pohjois-Savon hyvinvointialueen järjestöyhteistyöelin

Pohjois-Savon Järjestöneuvosto kokoaa maakunnan yhdistyksien ja kansalaistoimijoiden asiantuntemuksen ja voimavarat yhteen. Se on poliittisesti ja uskonnollisesti sitoutumaton yhdistysten ja kansalaistoimijoiden yhteistyö- ja neuvottelutoimielin.

Pohjois-Savon Järjestöneuvosto toimii Pohjois-Savon hyvinvointialueen vaikuttamistoimielimenä. Hyvinvointialueen hallintosäännön mukaan sen tehtävänä on mm. antaa lausuntoja järjestöjä koskevissa asioissa sekä osallistua järjestöjen kohderyhmien palvelujen suunnitteluun. Järjestöneuvosto tekee yhteistyötä myös kuntien ja maakunnallisten organisaatioiden kanssa.

Järjestöneuvostoon valitaan 14 jäsentä järjestöjen tai kansalaisverkostojen ehdokkaista. Jäsenten tulee olla järjestöjen ja kansalaisverkostojen aktiivitoimijoita tai työntekijöitä. Järjestöneuvoston toimikausi on 2 vuotta. Järjestöneuvosto asettaa toimikunnan valmistelemaan uuden järjestöneuvoston jäsenten valintaa. Valinnassa huomioidaan ehdokkaiden taustajärjestöjen toimialat sekä maakunnallinen ja sukupuolten välinen edustavuus. Järjestöneuvosto valitsee keskuudestaan puheenjohtajan ja 2 varapuheenjohtajaa. Puheenjohtajana ja varapuheenjohtajana voi toimia kaksi kautta peräkkäin. Järjestöneuvosto valitsee keskuudestaan sihteerin.



Pohjois-Savon järjestöyhteistyön toimintaympäristö

Pohjois-Savon liitto

- Yhteistyö järjestöneuvoston kanssa

Kunnat

- Hyte-koordinaattorit
- Järjestöyhteistyön vastuuhenkilöt
- Järjestöavustukset ja tilat

Hyvinvointialue

Asiakaskokemusjaosto

Hyte-neuvottelukunta

Ikäihmisten neuvosto
Vammaisneuvosto
Nuorisovaltuusto

Yhteisöluotsit?

Järjestöt

Järjestöneuvosto
- alatyöryhmät
- eri toimialojen verkostot

Järjestöfoorumit

Kansalaistoiminnan keskuksset

OLKA-toiminta (KYS)

Lähellä.fi

Hyvinvointitarjotin

Etelä-Savon hyvinvointialueen järjestöyhteistyöelin

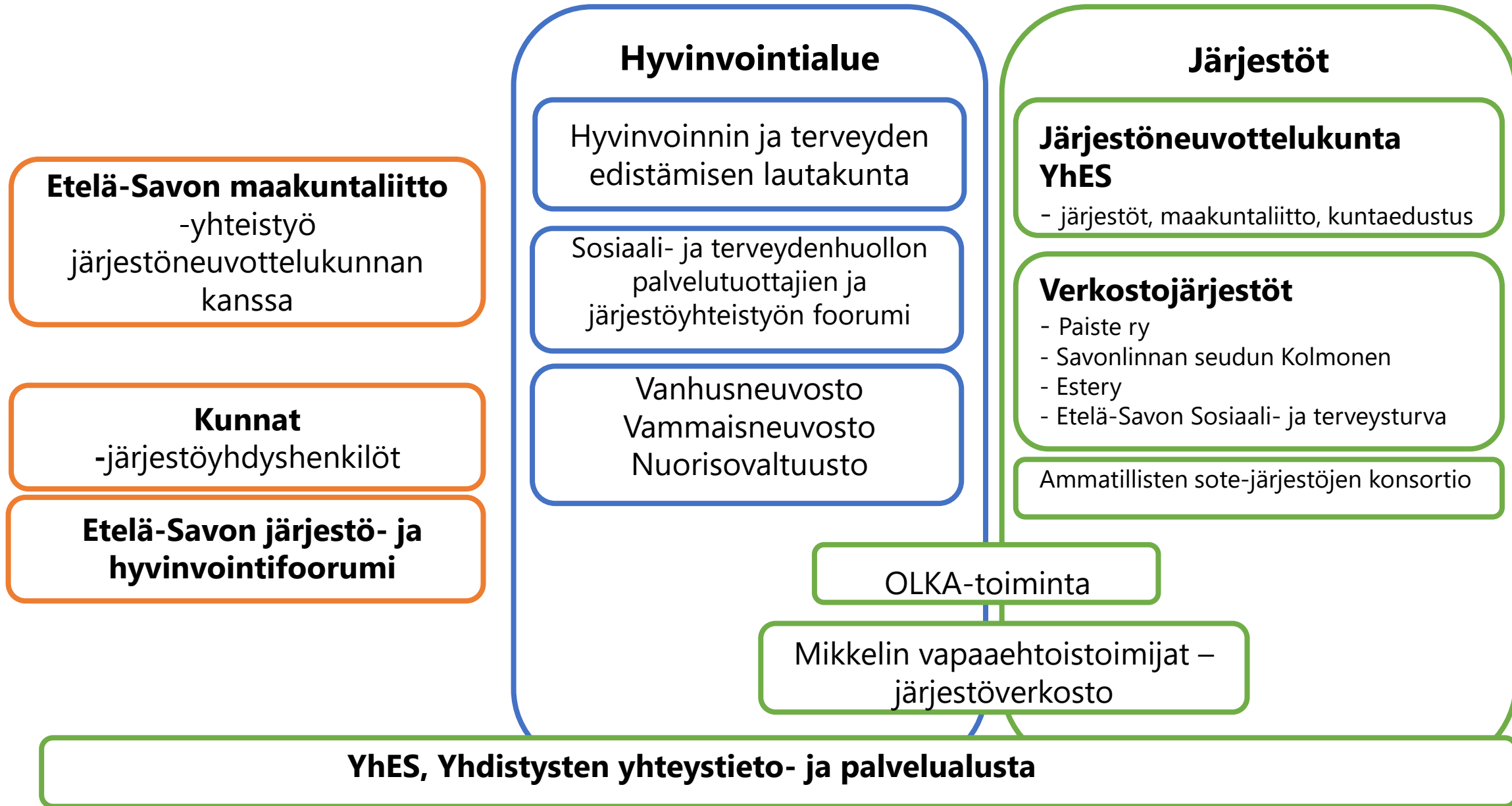
Etelä-Savon hyvinvointialue on hallintosäännössään määritellyt yhdeksi vaikuttamis- ja yhteistyöelimeksi **sosiaali- ja terveydenhuollon palvelutuottajien ja järjestöyhteistyön foorumin**. Hyvinvointialueen aluehallitus on hyväksynyt eri foorumeille toimintasäännön, jonka mukaan foorumien tehtävänä on mm. lisätä vuorovaikutusta hyvinvointialueen ja sen sidosryhmien välillä, tehdä yhteistyötä kolmannen sektorin kanssa ja edistää kuntalaisten hyvinvoinnin ja osallistumisen edellytyksiä. Foorumilla on oikeus tehdä aloitteita, jotka käsitellään hallintosäännön asukkaan aloiteoikeuden mukaisesti. Foorumin jäseniksi kutsutaan yksi edustaja jokaisesta sidosryhmästä ja yhteistyötaholta. Hyvinvointialue nimeää foorumin puheenjohtajan ja varapuheenjohtajan. Foorumit kokoontuvat vähintään kaksi kertaa vuodessa. Toinen järjestöyhteistyöhön liittyvä foorumi on **hyten, koulutuksen ja osaamisen foorumi**, jota ohjaa sama toimintasääntö. Se jatkaa osaksi aiempien kuntayhtymän aikaisten yhteistyöryhmien toimintaa.

Etelä-Savon maakunnallinen järjestöneuvottelukunta (YhES) on maakunnan alueella toimivien yhdistysten ja järjestöjen monialainen yhteistyöelin. Etelä-Savon järjestöneuvottelukunta on osa Etelä-Savon maakuntaliiton toimintaa, ja järjestöneuvottelukunta tekee yhteistyötä myös Etelä-Savon hyvinvointialue Eloisan kanssa.

YhES järjestöneuvottelukunta ylläpitää järjestöjen ja muiden toimijoiden välistä vuoropuhelua maakunnassa. Se edistää yhteistyötä eri toimijoiden välillä sekä vahvistaa kansalaisten, yhdistysten ja järjestöjen osallisuutta ja osallistumismahdollisuuksia. Järjestöneuvottelukunnan jäsenet valitaan eri alan yhdistyksiä ja kattavasti koko Etelä-Savon alueelta. Maakuntaliitto koordinoi hakumenettelyä. Järjestöneuvottelukunnan nimeää maakuntahallitus. Paikkoja on järjestöneuvottelukunnassa yhteensä 18. Yksi kuntatoimija edustaa kaikkia eteläsavolaisia kuntia. Neuvottelukunnassa voi sama henkilö olla jäsenenä enintään kaksi toimikautta, yhteensä neljä vuotta.



Etelä-Savon järjestöyhteistyön toimintaympäristö



Pohjois-Karjalan hyvinvointialueen järjestöyhteistyöelin

Järjestöjen kumppanuuspöytä on erityisesti sosiaali- ja terveysjärjestöjen, Pohjois-Karjalan hyvinvointialueen, Joensuun kaupungin ja maakuntaliiton yhteistyön kehittämisen alusta hyvinvoinnin ja terveyden edistämisessä. Kumppanuuspöytään tuodaan yhteiseen keskusteluun järjestöjen näkökulmasta ajankohtaisia asioita liittyen sosiaali- ja terveyspalveluihin, hyvinvoinnin ja terveyden edistämiseen ja järjestöjen rooliin näissä teemoissa. Pohjois-Karjalan järjestöasiain neuvottelukunta JANE voi hyödyntää Pohjois-Karjalan kumppanuuspöytää valmistelevana tahona etenkin hyvinvointialueen ja kuntien hyvinvointityöhön liittyvissä asioissa.

Pohjois-Karjalan Järjestöasiain neuvottelukunta JANE on maakunnan järjestöjen yhteistyörakenne. JANE toimii järjestö- ja yhdistystoiminnan asiantuntijaryhmänä/virallisena maakuntaliiton POKAT-teemaryhmänä. JANEn tehtävänä on mm. tuoda yhdistysten asiantuntemus päätöksenteon ja kehittämistyön tueksi, edistää järjestöyhteistyötä kaikin tavoin, vahvistaa yhdistysten toimintaedellytyksiä sekä tehdä yhdistystoimintaa näkyväksi.

Neuvottelukunnan yksi toimikausi kestää kaksi vuotta. JANEn jäseniksi valitaan eri alojen yhdistysten työntekijöitä ja luottamushenkilöitä. Maakuntahallitus vahvistaa neuvottelukunnan kokoonpanon.

Pohjois-Karjalassa toimii lisäksi neljä **paikallis-JANEa** (Kontiolahti, Outokumpu, Rääkkylä, Nurmes), jotka edistävät paikallisten yhdistysten vuoropuhelua kunnan kanssa.



Pohjois-Karjalan järjestöyhteistyön toimintaympäristö

Pohjois-Karjalan maakuntaliitto

Hyvinvointiryhmä
POKAT 2025

Hyvinvointistrategia
JANE maakuntaliiton
strategisena teemaryhmänä

Kunnat

Hyvinvointikoordinaattorit
Järjestöyhteyshenkilöt
Järjestö-kuntayhteistyön
rakenteet ja -asiakirjat
(esim. paikallis-Janet)

Hyvinvointialue - Siun sote

Hyvinvoinnin- ja terveyden
edistämisen lautakunta

Hyvinvointialueen ja maakuntaliiton
yhteinen hyvinvoinnin
kumppanuusryhmä sekä neljä
alueellista kumppanuusryhmää

Osallisuusvaliokunta

Lakisääteiset neuvostot ja lapsi- ja
perheasiain neuvosto

Järjestöyhteyshenkilöt

Järjestöfoorumit

Järjestöt

P-K:n järjestöasiain
neuvottelukunta JANE

Järjestöjen kumppanuuspöytä
(sote-järjestöt, hyvinvointialue,
kunnat, maakuntaliitto)

Järjestöverkostot:
Monialaiset verkostot, eri
toimialojen järjestöverkostot,
sote-järjestöverkostot

Lähellä.fi

Keski-Suomen hyvinvointialueen järjestöyhteistyöelin

Keski-Suomen hyvinvointialueen hallintosäännössä yhdeksi vaikuttamistoimielimeksi määritellään **Järjestöjen ja seurakuntien vaikuttamistoimielin**. Aluehallitus asettaa sen valtuustokausittain. Toimielimen toimintasäännön mukaan sen tehtävänä on mm. osallistua hyvinvointialueen toiminnan suunnitteluun, ja päätöksentekoon antamalla lausuntoja ja kannanottoja. Vaikuttamistoimielin arvioi järjestöjen ja seurakuntien toimintaedellytyksiä sekä hyvinvointialueen järjestöyhteistyön ja yhteistyörakenteiden toimivuutta. Vaikuttamistoimielin vaikuttaa aloittein, lausunnoin ja kannanotoin hyvinvointialueen toiminnan suunnitteluun, valmisteluun, toteuttamiseen ja seurantaan asioissa, joilla on tai joilla vaikuttamis-toimielin arvioi olevan merkitystä järjestöjen ja seurakuntien kannalta.

Hyvinvointialue pyytää Keski-Suomen järjestöjen ja maakunnan kumppanuuspöytä ehdottamaan toimielimeen 12 järjestöedustajaa siten, että ehdotettu kokoonpano edustaa moninaisesti keskisuomalaisista sosiaali-, terveys- ja pelustusalan järjestökenttää. Moninaisuudella tarkoitetaan erilaisuutta toiminnan rahoituksen, mittakaavan ja paikallisuuden sekä alueellisuuden suhteen. Järjestöedustajien lisäksi toimielimeen tulee kolme (3) seurakuntien edustajaa. Järjestöjen ja seurakuntien vaikuttamistoimielin kokoontuu vähintään neljä kertaa vuodessa.

Keski-Suomen Järjestöareena on vuodesta 2008 alkaen toiminut keskisuomalaisten järjestöjen ja Keski-Suomen liiton yhteistyöelin, joka kokoaa eri toimialojen järjestöjä laaja-alaisesti. Mukana on myös muita maakunnallisia toimijoita. Järjestöareenan tavoitteena on mm. vahvistaa järjestöjen asemaa Keski-Suomessa ja toimia järjestöjen yhteisten asioiden äänenä. Järjestöareena tekee yhteistyötä Keski-Suomen liiton ja hyvinvointialueen kanssa.

Järjestöareena kokoontuu kahdesti vuodessa tai tarpeen mukaan. Sen piiriin kuuluu 49 eri tahoa (2023). Järjestöareenaan otetaan eri alojen järjestöjä ja tahoja, joilla on paikallisyhdistyksiä tai verkostoja. Mukaan pääsee ottamalla yhteyttä Järjestöareenan puheenjohtajalle. Toimikausi on jatkuva.

Keski-Suomen järjestöjen ja maakunnan kumppanuuspöytä on Keski-Suomen Järjestöareenan valitsema ja sen tavoitteiden mukaisesti toimiva, eri toimialojen järjestöjen edustajista koostuva yhteistyö-, vaikuttamis- ja asiantuntijaelin. Keski-Suomen Liitolla ja Keski-Suomen hyvinvointialueella on pysyvä edustus kumppanuuspöydässä. Toiminta käynnistyi vuonna 2019.

Kumppanuuspöydän tehtävänä on mm. valmistella maakunnan ja hyvinvointialueen poliittiseen päätöksentekoon asioita järjestönäkökulmasta, valmistella Järjestöareenan tapaamiset sekä Kumppanuuspöydän seuraavan kauden jäsenten valinnan. Kumppanuuspöytä tekee ehdotuksen hyvinvointialueelle järjestöjen ja seurakunnan vaikuttamistoimielimen järjestöedustajista. Kumppanuuspöydässä on puheenjohtaja, 10-12 jäsentä eri järjestötoimialoilta sekä maakunnan ja hyvinvointialueen edustajat (1-2).



Keski-Suomen järjestöyhteistyön toimintaympäristö

Keski-Suomen liitto

- Yhteistyö
kumppanuuspöydän ja
järjestöareenan kanssa

Kunnat

- Hyte-koordinaattorit
- Keski-Suomen kuntien
järjestöyhdyshenkilöiden
verkosto
- Järjestöavustukset ja tilat

Keski-Suomen hyvinvointialue

Aluehallitus

Vanhusneuvosto
Vammaisneuvosto
Nuorisovaltuusto

Palvelutuottajien
vaikuttamistoimielin

Järjestöjen ja seurakuntien
vaikuttamistoimielin

Järjestöt

Keski-Suomen järjestöareena

Järjestöjen ja maakunnan
kumppanuuspöytä

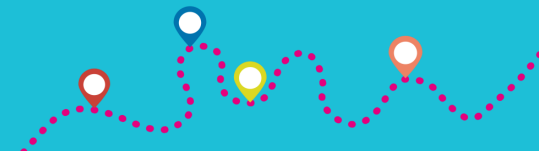
Sote-järjestöjen verkostot

Olka-toiminta

Lähellä.fi

Pohjois-Suomen hyvinvointialueet

#ihmisenote



Lapin hyvinvointialueen järjestöyhteistyöelin

Järjestöneuvottelukunta (2012) toimii lappilaisen järjestökentän äänenä ja vaikuttajana järjestöjen tärkeinä pitämässä asioissa ja tukemalla järjestöjen integroitumista entistä tiiviimmin mukaan maakunnalliseen hyvinvointi- ja ohjelmatyöhön. Neuvottelukunta vastaa maakunnallisen järjestöstrategian laatimisesta, prosessin ohjaamisesta ja toimeenpanosuunnitelman seuraamisesta.

Järjestöneuvottelukunnan taustatahona toimii Lapin maakuntaliitto, joka on nimennyt järjestöneuvottelukunnassa edustetut organisaatiot huomioiden alueellinen kattavuus ja järjestöjen toimialat. Järjestöneuvottelukunnassa on 19 järjestöedustajaa, maakuntaliiton edustaja, kuntaedustaja sekä asiantuntijajäseniä tärkeimmistä sidosryhmistä (oppilaitokset, hankkeet, AVI, ELY).

Järjestöneuvottelukunnan toimikausi on neljä vuotta ja se kokoontuu 4 kertaa vuodessa.

Järjestöneuvottelukunta on jättänyt Lapin hyvinvointialueelle aloitteen sote-järjestöneuvoston perustamisesta syksyllä 2022.



Lapin järjestöyhteistyön toimintaympäristö

Saamelaisuus huomioitavana erityispiirteenä

Kunnat

- Järjestöyhdyshenkilöt

Lapin liitto

- Järjestöneuvottelukunnan taustataho
- Maakuntaohjelma
- Järjestöstrategia

Alueella toimivat oppilaitokset ja seurakunnat

Hyvinvointialue

- Järjestöyhteistyön kokonaisuus

Hyvinvointi- ja yhdyspintalautakunta

Osallisuus- ja asiakkuuslautakunta

Saamenkielen lautakunta

Vammaisneuvosto
Vanhusneuvosto
Nuorisovaltuusto

Lapin JNK tehnyt aloitteen sote-järjestöneuvostosta

HYTETU - aamukahvit

Järjestöt

Maakunnallinen järjestöneuvottelukunta

Lähellä.fi

Järjestöfoorumi

Meri-Lapin järjestöneuvottelukunta

OLKA

Sote-järjestöjen verkostot:

- Sote-järjestöjen alueverkosto
- Lapin sosiaali- ja terveysturva-yhdistyksen ja Lapin järjestökeskusten verkosto
- Lapin turvallisuusverkosto
- Alueelliset elämänkaariverkostot
- Järjestötyöllistämisen verkosto
- Kokemusosaamisen verkosto
- Viestintäverkosto
- Tiedontuotannon verkosto

Pohjois-Pohjanmaan hyvinvointialueen järjestöyhteistyöelin

Järjestöyhteistyöryhmä JYRY on hyvinvointialueen sekä järjestöjen ja seurakuntien yhteistyöelin. Yhteistyöryhmä toimii Pohteen edustuksellisena järjestö- ja seurakuntayhteistyön foorumina. Yhteistyöryhmän kanssa käydään vuosittaiset hyvinvoinnin ja terveyden edistämisen neuvottelut.

Järjestöyhteistyöryhmässä on 7 järjestöedustajaa maakunnallisista järjestöverkostoista, 5 hyvinvointialueen edustajaa, kuntien edustaja, maakuntaliiton järjestöneuvottelukunnan edustaja sekä seurakuntien edustaja. Järjestöyhteistyöryhmä kokoontuu ensisijaisesti etäyhteydellä 3-4 kertaa vuodessa. Toimikausi on hyvinvointialueen valtuustokausi.

Järjestöyhteistyöryhmä tekee tiivistä yhteistyötä **maakunnallisen järjestöneuvottelukunnan** (2014) kanssa. Järjestöneuvottelukunnan taustatahona toimii Pohjois-Pohjanmaan maakuntaliitto. Yhteistyötapaamiset toteutuvat puolivuositain toimintasuunnitelmien läpikäymiseksi sekä kunta-järjestö-yhteistyön ja järjestöjen keskinäisen yhteistyön edistämiseksi.



Pohjois-Pohjanmaan toimintaympäristö

Kunnat

- Järjestöyhdyshenkilöt/
HYTE-koordinaattorit
- Järjestöavustukset

Pohjois-Pohjanmaan liitto

- Järjestöneuvottelukunnan
taustataho
- Maakuntaohjelma

Alueella toimivat seurakunnat

Hyvinvointialue

- Järjestöyhteistyön
suunnitelma
- OSUVA-ohjelma
Yhdyspintalautakunta

Yhteistyö, osallisuus ja
hyvinvointi- palvelualue

Toimialueiden sekä sote- ja
perhekeskusten
järjestöyhdyshenkilöt

Vammaisneuvosto
Vanhusneuvosto
Nuorisovaltuusto

Järjestöjen yhteistyöryhmä

Järjestöt

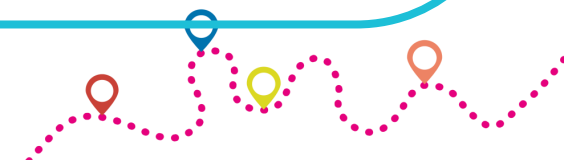
Sote-järjestöjen verkostot:

- Sote-järjestöjen alueverkosto
- Kokemustoiminnan ohjausryhmä
- Palvelutuottajajärjestöjen verkosto
- Maakunnalliset järjestöverkostot:
 - lapset, nuoret, perheet
 - ikäntyneet
 - sote-keskus- ja OLKA -järjestöverkosto
 - mielenterveys- ja päihdepalvelut
 - kuntoutus
 - vammaispalvelut
(-pelastusala)

Monialainen maakunnallinen
järjestöneuvottelukunta

Lähellä.fi

Järjestöjen sote-muutostuki



Keskeisimpien järjestöyhteistyörakenteiden toiminta / Keski-Pohjanmaa

Keski-Pohjanmaan liitto toimii **järjestöjen työryhmän** koolle kutsujana. Järjestöjen työryhmä järjestää kerran vuodessa avoimen **järjestöjen pyöreän pöydän**, jonka perusteella laadittu julkilausuma ohjaa myös järjestöjen työryhmän vuoden toimintaa. Järjestöjen työryhmässä on hyvinvointialueen edustaja. Järjestöjen työryhmän edustajien valinnan ja työskentelyn prosesseja tarkennetaan ja kuvataan uudelleen vuoden 2024 alkaessa. Järjestöjen työryhmän ja pyöreän pöydän julkilausuman viestiä viedään eteenpäin alueneuvottelukunnassa, jossa on kaksi järjestöedustajaa.

Alueneuvottelukunta on hyvinvointialueen ei-lakisääteinen toimielin, jonka ensisijaisena tehtävänä on varmistaa hyvinvointialueen ja yhdyspintojen toiminnallinen yhteistyö. Alueneuvottelukunnan esittelijänä toimii hyvinvointialuejohtaja ja sen toimikausi on valtuustokausi. Aluehallitus asettaa ja määrittelee alueneuvottelukunnan kokoonpanon ja siihen kuuluu hyvinvointialue-, kunta-, yritys- ja maakuntaliiton edustajia (yhteensä noin 15-17 jäsentä). Alueneuvoston järjestöedustajat (2+2) edustavat palveluntuottajajärjestöjä ja yleishyödyllisiä järjestöjä sekä vapaaehtoistoiminnan kenttää. Alueneuvottelukunta kokoontuu 4 kertaa vuodessa.



Keski-Pohjanmaan toimintaympäristö

Kunnat

- HYTE-koordinoijat
- Kuntien hyvinvointityöryhmät

Keski-Pohjanmaan liitto

- Järjestöjen pyöreän pöydän ja järjestöjen työryhmän taustataho
- Maakuntaohjelma

Sonet Botnia

Pohjanmaan maakuntien sosiaalialan osaamiskeskus

Alueella toimivat oppilaitokset

Hyvinvointialue

Hyvinvointi- ja tulevaisuuslautakunta

Alueneuvottelukunta

Vammaisneuvosto
Vanhusneuvosto
Nuorisovaltuusto

Asiakasraadit

HYTE-työryhmä

Monialaiset HyTeTu-teemaryhmät:
terveelliset elintavat, arjen turvallisuus, mielenterveyden edistäminen, ehkäisevä päihdetyö

Järjestöt

Järjestöjen pyöreä pöytä

Järjestöjen työryhmä

Sote-järjestöjen verkostot:

- KPKOOS: kokemusosaamisen ohjausryhmä
- Verkkarit: vapaaehtoistoiminnan koordinaattoreiden verkosto (Valikko)
- Mielenterveysviikon verkosto
- Omaishoidon verkosto
- Yksinäisyysverkosto

OLKA

Lähellä.fi

- Järjestöjen sotepe-aamukahvit Yhdistys-Extriimi

#ihmisenote

Keskeisimpien järjestöyhteistyörakenteiden toiminta / Kainuu

Kainuun järjestöasiainneuvottelukunta JANE on Kainuun maakuntahallituksen (2020) asettama yhteistyöelin, joka toimii kainuulaisten järjestöjen yhteisenä viestinviejänä, edunvalvojana ja kehittäjänä.

Neuvottelukuntaan kuuluu 14 järjestöpaikkaa, jotka täytetään järjestöjen toimialojen kattavuus huomioiden. Järjestöneuvottelukunta koostuu järjestöedustajista sekä hyvinvointialueen nuorisovaltuuston ja maakuntaliiton edustajasta. Neuvottelukunta organisoii työnsä työvaliokunnan ja työryhmien muodossa ja työryhmiin kutsutaan järjestöjen ja yhdistysten lisäksi ulkopuolisia asiantuntijoita. Toimikausi on kuntavaalien valtuustokausi ja jäsenyydet vaihtuvat ajoittain. Neuvottelukunta kokoontuu 4 kertaa vuodessa.

Järjestöasiainneuvottelukunta toimii maakunnallisen järjestöstrategian laatijana, seuraa sen toimeenpanoa sekä ylläpitää vuoropuhelua yhdistysten ja julkisen sektorin toimijoiden välillä. Hyvinvointialueen ja järjestöjen yhteistyössä ajankohtaista ovat teemakohtaisten kumppanuuspöytien edistäminen sekä osallisuusohjelman järjestöyhteistyön ja kokemusasiantuntijatoiminnan suunnitelmat.



Kainuun toimintaympäristö

Kunnat

- hyvinvointiaktivaattorit/
hyvinvointikoordinaattorit/
järjestöyhdyshenkilöt

Kainuun liitto

- Kainuun järjestöasiain
neuvottelukunnan
(Kainuun JANE)
taustataho
- Maakuntaohjelma

Alueella toimivat oppilaitokset ja seurakunnat

Hyvinvointialue

Hyvinvointi- ja
yhdyspintalautakunta

Vammaisneuvosto
Vanhusneuvosto
Nuorisovaltuusto

Alueellinen hyte-verkosto

Osallisuusohjelma valmistelussa

- Järjestöyhteistyön
suunnitelma
- Kokemusasiantuntija-
toiminnan suunnitelma

#ihmisenote

Järjestöt

Kainuun JANE

Kainuun
järjestöstrategia

OLKA

Lähellä.fi

Sote-järjestöjen verkostot:

- Kainuun alueverkosto
(valtakunnallisten liittojen ja
maakunnallisten järjestöjen
työntekijöitä)
- Vapaaehtoistoiminnan
koordinaattoreiden verkosto
(Valikko)
- Työllisyshoidon verkosto
- Kainuun päihdetoimijat