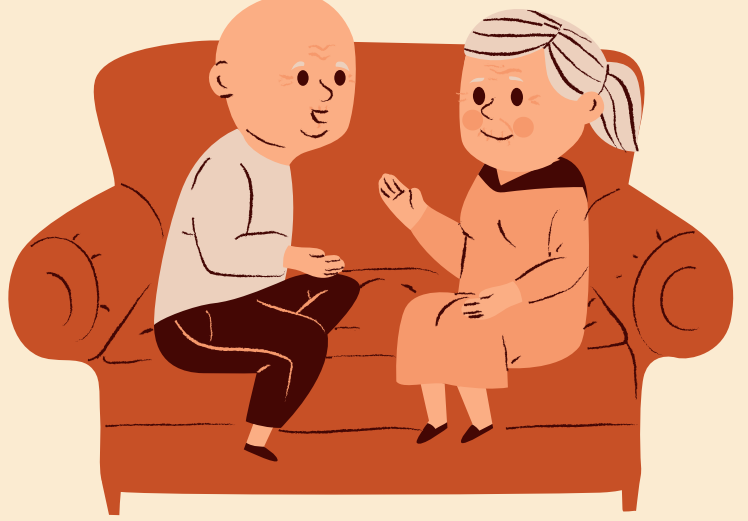


# IkäKoti-hanke



1

## Asiakasohjaus

Hankkeessa on yhtenäistetty asiakasohjausyksiköiden toimintoja, jotta alueen ikäihmiset saavat tarvitsemansa palvelut sujuvasti ja samoilla kriteereillä. Yhtenäiset asiakaspolut, taustaohjelmistot, SAS-työryhmien toimintamalli ja gerontologisen sosiaalityön vahvistaminen ovat toimivan asiakasohjauksen ytimessä.



2

## RAI-järjestelmä

Hankkeessa on toteutettu RAI koordinaattorin tehtäväkuvaa osana ikäpalveluiden palvelukokonaisuutta. Eri palvelualueille on määritelty käytettävät RAI välineet. Luotujen toimintamallien ja prosessien avulla tunnistetaan tarpeita, kohdennetaan palveluita, toteutetaan omavalvontaa, tarkastellaan asiakasrakennetta sekä kehitetään palveluiden laatua.



3

## Kotikuntoutus

Hankkeessa luotiin ikäihmisten kotiutumisen tuen malli, jota toteuttamaan perustettiin kotiutumisen tuen tiimit ja -yksikköpaikat. Asiakkaiden kulkua palveluun ohjaavat tarkoitukseen luodut polut. Toimintamalli sisältää mm. arki- ja tehokuntoutuksen.



4

## Kotihoito

Hankkeessa on luotu kotihoitoon asiakkaiden yhtenäiset kotiutusprosessien toimintamallit, ennakoimattomien tilanteiden toimintamalli, keskitetty kotiutuksen malli sekä edistetty oppisopimusopiskelua. Tavoitteena on yhdenvertaiset palvelut ikäihmisille.



5

## Etähoiva

Hankkeessa on yhtenäistetty ja paranneltu etähoivan, etähoivan ryhmätoiminnan ja etäkuntoutuksen asiakas- ja hallintaprosesseja, mikä nopeuttaa asiakkaan pääsyä etäpalveluihin ja tehostaa ammattilaisten työtä.



6

## ICT ja teknologia

Hankkeessa on toteutettu ajanmukaiset ICT- ja teknologiaratkaisut, yhtenäistetty ja laajennettu eri järjestelmiä sekä hyödynnetty keinoälyä. Teknologia ja toimintamallit on integroitu tuottamaan ammattilaisille käytettävyyttä ja ikäihmisille palveluiden yhdenvertaista saatavuutta. Hankkeesta on osallistuttu kansalliseen ikäteknologian kehitystyöhön ja toteutettu arkkitehtuurimallinnus.



7

## Muistisairaana palveluketju

Hankkeen aikana on julkaistu Muistisairaana palveluketju, joka lisää tiedon ja tuen saantia sekä selkiyttää alueen palveluketjua. Palveluketjusta hyötyvät alueen muistisairaant, heidän läheisensä sekä ammattilaiset. Hankkeen aikana palveluketjua on koulutettu alueen ammattilaisille. Palveluiden yhtenäistämistä on tehty mm. yhteistyön ja tiedonkulun tehostamiseksi. Lisäksi on suunniteltu FINGER-toimintamallin käyttöönottoa.



8

## Vapaaehtois-toiminta

Hankkeessa luotiin vapaaehtoistoiminnan koordinaatiomalli kunnille ja koulutettiin vapaaehtoisia toimimaan ikäihmisten tukena arjen askareissa saattaja-apuna ja ystävinä.

