

# Yhteenveto

POSOTE20 Tulevaisuuden sote-keskus -hanke



Pohjois-Savon  
hyvinvointialue



”

**Hyvinvointi kasvaa halusta auttaa ja tehdä hyvää. Olemme huomanneet, että hyviä asioita tapahtuu, kun visio on kirkas ja ihmiset saavat tilaa ja aikaa epäillä, kokeilla ja omaksua asioita itselle sopivaan tahtiin, hyväksyvässä ja innostavassa ympäristössä.**

Minna Rytönen

# Tulevaisuuden hyvinvointia rakennetaan yhdessä

**Pohjois-Savon hyvinvointialueen visiona on hyvinvoiva ja kukoistava Pohjois-Savo. Tulevaisuutta ei ole olemassa, se pitää kuvitella ja ryhtyä tekemään. Niin meistä tuli tulevaisuuden tekijöitä. Nyt mikään ei ole entisellään; emme me, eivät sotepalvelut eikä hyvinvointialue. Valmista ei tullut, mutta ymmärrys siitä, mikä on mahdollista ja tavoiteltavaa, mikä toimii ja mikä ei, on rakentunut. Aloitimme tulevaisuuden sotekeskuksesta ja päädyimme tulevaisuuden hyvinvointiin. Tiedetään siis, mihin suuntaan työ jatkuu – kohti kestävää hyvinvointia!**

Tulevaisuuden tekijöitä ovat olleet kaikki kehittämistyössä mukana olleet asiakkaat, ammattilaiset sekä heidän esihenkilönsä ja johto. Heidän apunaan ja rinnalla tulevaisuuden tekijöinä, ovat kulkeneet hankkeen kehittäjät, projektipäälliköt, viestintä sekä hallinnoinnista ja taloushallinnosta vastuulliset henkilöt.

Työssämme kantavana ajatuksena on ollut kestävä muutos. Se tarkoittaa sitä, että olemme keskittyneet asioihin, joista ihmiset ja käytännön muutos saavat pysyvästi voimaa. Olemme järjestäneet tilaa kohtaamisille ja vuoropuhelulle, harjoitelleet kuuntelemaan toisiamme, oppimaan virheistämme, sietämään epävarmuutta ja ristiriitoja sekä ratkaisemaan yhdessä eteen tulevia ongelmia.

Olemme oppineet, että muutoksen tekeminen vaatii aikaa, uudelle avointa uteliasta mieltä, malttia ja rohkeutta kokeilla uutta. Asiakasymmärrys on kaiken lähtökohta ja yhdessä tekeminen kaiken voima.

Tulevaisuuden sotekeskus-hankkeessa olemme etsineet käytännön ratkaisuja, jotta lapset, nuoret, perheet, työikäiset ja ikääntyvät saavat tarvitsemansa palvelut oikea-aikaisesti ja sujuvasti yhdellä yhteydenotolla. Hankkeessa kehitettiin, kokeiltiin ja otettiin käyttöön konkreettisia työkaluja, menetelmiä ja toimintamalleja, jotta palveluun pääsy sekä tuen ja hoidon saatavuus paranevat. Keskiössä olivat toimenpiteet, joilla vahvistettiin asiakkaan osallisuutta, kohtaamista ja ohjaamista, sähköistä asiointia ja digitaalisia palveluja sekä monialaista työskentelyä asiakkaan arjen tukena. Hankkeen ensimmäisessä vaiheessa (2020–2022) rakensimme yhteistä ymmärrystä, osaamista ja malleja käytännön uudistuksille hyödyntämällä tilannekuvia, selvityksiä, yhteiskehittämistä, pilotteja ja palvelumuotoilua ammattilaisten ja asiakkaiden kanssa.

**Työssämme kantavana ajatuksena on ollut kestävä muutos. Se tarkoittaa sitä, että olemme keskittyneet asioihin, joista ihmiset ja käytännön muutos saavat pysyvästi voimaa.**

Toisessa vaiheessa (2022–2023) laajensimme toimintamallien kokeiluja ja käyttöönottoa koko hyvinvointialueella.

Kehittämistyön myötä tulevaisuuden sotekeskus on alkanut näyttäytymään laaja-alaisena hyvinvointia tuottavana verkostona. Siitä rakentuu kokonaisuus, jossa digitaaliset palvelut ja sosiaali- ja terveysalan ammattilaisten osaaminen ja käytännöt toimivat yhteen asiakkaan parhaaksi. Tuki arkeen vahvistuu, kun järjestöjen, seurakuntien, sivistyspalvelujen, työeläpalvelujen ja Kelan ammattilaiset ovat liittyneet osaksi asiakkaan kanssa tehtävää monialaista työtä. Lopputuloksena asiakkaat ovat saaneet apua ja etävastaanotot, digihoitopolut,

chat-palvelut, neuvonta- ja ohjauspalvelut, monialaiset tiimit, jalkautuvat palvelut, työparityön käytännöt ja ennaltaehkäisevät menetelmät ovat siirtyneet tai siirtymässä osaksi sosiaali- ja terveyspalvelujen arkea.

Hyvinvointi kasvaa halusta auttaa ja tehdä hyvää. Olemme huomanneet, että hyviä asioita tapahtuu, kun visio on kirkas ja ihmiset saavat tilaa ja aikaa epäillä, kokeilla ja omaksua

asioita itselle sopivaan tahtiin, hyväksyvässä ja innostavassa ympäristössä.

On ollut hienoa, että olemme saaneet olla mukana ja tukena hyvinvointialueemme alkutaipaleella. Uskon, että jokainen kehittämistyössä mukana ollut on jättänyt jälkeensä versoja, joista hyvinvointialue saa lisävoimaa kasvattaa sitä, miksi se on olemassa, eli kestävää hyvinvointia Pohjois-Savoon.

**Minna Rytkönen**  
Hankepäällikkö  
Hankevoimaila

# MIKSI HANKE TOTEUTETTIIN?

Väestömme ikääntyy vauhdilla, mielenterveysongelmat ovat kasvussa ja sosiaali- ja terveystalouden kustannusrakenne on tulevaisuutta ajatellen kestävä. Nykyinen terveyden- ja sosiaalihuollon järjestelmämme kohtaa haasteita, jotka eivät nykyisillä toimintamalleilla ratkea.

Jotta voimme pitää huolen siitä, että hyvinvointialue on nimensä veroinen nyt ja tulevaisuudessa, on meidän otettava kriittiseen tarkasteluun tapamme ja asenteemme toimia. Meidän on kokeiltava ja otettava käyttöön uusia, vaikuttavampia keinoja, jotta ihmiset saavat tarvitsemaansa tietoa, tukea, apua ja hoitoa silloin kun sitä tarvitsevat.

Tätä toiminnan, kulttuurin ja asenteiden muutosta edistetään hyvinvointialueellamme yhdessä asiakkaiden, työntekijöiden, järjestöjen sekä muiden verkostojen, esimerkiksi oppilaitosten kanssa. Hankkeen kokeilujen myötä saamme tietoa siitä, millaiset toimintatavat vievät meitä kohti asiakaslähtöisempää, yhtenäisempää ja yhdessä tekemisen kulttuurin omaavaa hyvinvointialuetta.

Tukea ja hoitoa tarjotaan jo nykyisellään paljon, mutta se ei aina kohtaa asiakkaan tarvetta. Asiakkaita on kuunneltava tarkemmalla korvalla ja otettava heidät mukaan hoidon suunnitteluun, jotta auttavat resurssit voidaan suunnata vaikuttavammin. Kun hoidon ja tuen suunnittelun keskiössä on asiakas ja hänen tarpeensa, saa hän tarvitsemansa avun nopeammin ja vaikuttavammin.

---

POSOTE20 Tulevaisuuden sote-keskus -hanke on osa kansallista tulevaisuuden sote-keskus-ohjelmaa, jota ohjaa sosiaali- ja terveysministeriö. THL toimii ohjelmassa asiantuntijaroolissa tarjoten tukea ja apua hankkeille valtakunnallisesti. Hanketta rahoitti sosiaali- ja terveysministeriö. Ensimmäisen vaiheen rahoitus vuonna 2020–2022 oli 3,3 milj. euroa ja toisen vaiheen rahoitus vuonna 2022–2023 oli yhteensä 6,7 milj. euroa.



# SISÄLTÖ

<b>Avaussanat</b> Minna Rytkönen	<b>2</b>
<b>Miksi hanke toteutettiin?</b>	<b>3</b>
<b>"Vain yhdessä voimme onnistua."</b> Osallisuus ja järjestöyhteistyö	<b>5</b>
<b>"Hyvinvointia digitalisaatiosta."</b> Sähköinen asiointi ja digihoitopolut	<b>8</b>
<b>"Parempaa mieltä lapsille ja nuorille."</b> Lasten ja nuorten mielenterveyden tuen ja hoidon saatavuus ja palveluun pääsy	<b>12</b>
<b>"Monialaista tukea ja helppoa hoitopääsyä."</b> Vastaanotto toiminnan resurssit ja valmistautuminen hoitotakuuseen & Palveluun ohjautuminen, ennaltaehkäisevä työ ja monialainen yhteistyö sote-keskuksessa	<b>14</b>
<b>"Ennaltaehkäisevästi ja matalalla kynnyksellä."</b> Lasten ja perheiden ennaltaehkäisevän ja varhaisen tuen saatavuus ja palveluun pääsy	<b>20</b>
<b>"Ikä on voimaa."</b> Ikääntyvien hyvinvoinnin ja toimintakyvyn vahvistaminen ja kotiin vietävät palvelut	<b>24</b>
<b>EKSTRA: "Apua, tukea ja voimaa hanketyöhön"</b> Hankevoimama-konsepti	<b>26</b>
<b>"Tervetuloa mukaan kehityksen kärkipaikalle"</b> Minna Tihinen	<b>28</b>
<b>Tulevaisuuden hyvinvoinnin tekijät</b> Hankehenkilöstö	<b>30</b>



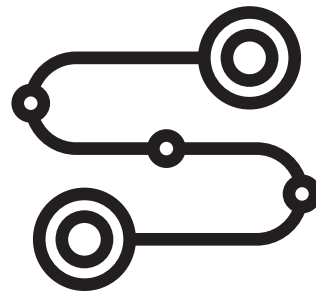
Osallisuuden ja järjestötoiminnan edistämistoimenpiteet ovat luoneet vahvan perustan Pohjois-Savon hyvinvointialueella. Osallisuusohjelma ja järjestöyhteistyön ohjeet juurtuvat käytäntöön, vahvistaen pitkäaikaista vaikutusta alueen hyvinvointiin ja yhteisöllisyyteen.

## Vain yhdessä voimme onnistua.

Osallisuus- ja järjestöyhteistyö



Asiakasosallisuuden osallisuustyökalujen ja osallisuusohjelman juurruttaminen



Järjestöjen toiminnan ja palvelujen integroiminen asiakaslähtöisiin palvelupolkuihin

**NÄIHIN PYRIMME.**

# HYÖTYJÄ KOKEMUKSEN & PALAUTTEEN PERUSTEELLA



## TYÖNTEKIJÄLLE

- + Järjestöjen kanssa tehtävä yhteistyö selkeytyy ja sujuvoituu
- + Osallisuustyön myötä työntekijät saavat palautetta, ymmärrystä ja apua asiakaslähtöisemmän työn toteuttamiseen



## ASIAKKAALLE

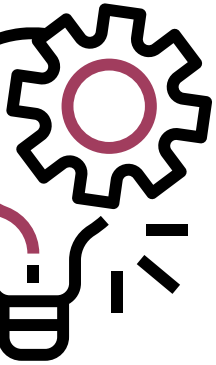
- + Tieto järjestöjen toiminnasta on paremmin asiakkaiden saatavilla ja hyödynnettävissä
- + Osallisuuden ja vaikuttamisen mahdollisuudet ovat paremmin kaikenikäisten asukkaiden saatavilla asuinpaikasta riippumatta



## HYVINVOINTIALUEELLE

- + Järjestöjen apu näkyvämmiin ja helpommin tarjolla asukkaille ja ammattilaisille
- + Osallisuus on huomioitu strategisissa asiakirjoissa ja sitä voidaan toteuttaa systemaattisemmin ja yhdenvertaisemmin koko hyvinvointialueella

## KESKEISIÄ TUOTOKSIA & TOIMINTAMALLEJA:



- ♥ Osallisuussalkku ja osallisuustyökalut
- ♥ Hyvinvointialueen avoin palautemahdollisuus kotisivulla
- ♥ Kuntien, maakuntaliiton ja hyvinvointialueen yhdyspintasopimus ja -suunnitelma
- ♥ Järjestöyhteistyön ohje
- ♥ Malli järjestöjen integroimisesta asiakkaan palvelupolulle
- ♥ Järjestöjen avustusperiaatteet ja avustusklinikat



## HANKKEEN JÄLKEEN...



Osallisuus- ja järjestöyhteistyön edistäminen jatkuu HYTE- ja osallisuuspalvelualueella



Osallisuusohjelman lausuntokierros hyvinvointialueen lautakunnissa ja jaostoissa



Osallisuutta edistävän asiakaspalautetoiminnan edistäminen osana RRP-hanketta



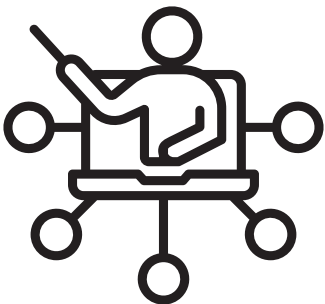
Meidän on mahdollista tuottaa uusia tapoja vaikuttaa ja osallistua. Tämä voi onnistuessaan lisätä kansalaisten luottamusta.



Digitaalisten palveluiden myötä asiakkaille tarjoutuu entistä parempi mahdollisuus saada tukea ja hoitoa paikasta, ajasta ja elämäntilanteesta riippumatta. Henkilöstön työskentelyä tehostavat yhtenäiset toimintatavat ja digitaaliset alustat, jotka edistävät tiedonkulkua ja moniammatillista yhteistyötä.

## Hyvinvointia digitalisaatiosta.

Sähköinen asiointi ja digihoitopolut



Digitaalisten sotetoimintojen kokonaiskoordinaatio kehittämällä OmaKYS/ OmaSavo -palvelua



Digitaalisten terveyspalveluiden laajentaminen mm. ottamalla käyttöön hyvinvointialueelle diabeteksen ja valtimotaudin digihoitopolut



Etävastaanotto- ja -konsultaatio toiminnan laajentaminen

**NÄIHIN PYRIMME.**



# HYÖTYJÄ KOKEMUKSEN & PALAUTTEEN PERUSTEELLA



## TYÖNTEKIJÄLLE

- + Parempaa työajanhallintaa
- + Työn joustavuuden & tehokkuuden kehittämisen mahdollistuminen
- + Tukea moniammatilliselle yhteistyölle
- + Hoitoon liittyvien asioiden etenemisten nopeutuminen
- + Sähköiset lomakkeet ja räätälöidyt, yksilölliset asiakaskontaktit



## ASIAKKAALLE

- + Palveluiden parempi saatavuus paikasta ja ajasta riippumatta
- + Yhdenvertaisempaa ja tasalaatuisempaa ohjausta ja neuvontaa
- + Enemmän mahdollisuuksia itsenäiseen tiedonhakuun ja oman terveydenhoidon ja hyvinvoinnin ylläpitoon



## HYVINVOINTIALUEELLE

- + Rutiinikäynnit ja käyttämättä jääneet käynnit vähenevät
- + Työhyvinvoinnin lisääntymistä monimuotoisuudella
- + Vahvemmat digivuorovaikutustaidot
- + Joustavampia ja monipuolisempia palveluja yhden luukun periaatteella
- + Enemmän asiakasosallisuutta omaan terveydenhoitoon ja hyvinvoinnin edistämiseen

## KESKEISIÄ TUOTOKSIA & TOIMINTAMALLEJA:

- ♥ Diabeteksen ja valtimotaudin alueelliset digitaaliset hoitopolut ja digihoitopolun käyttöönoton toimintamalli
- ♥ Tulppa-verkkovalmennus osana sepelvaltimotautipotilaiden sydänvalmennusta/kuntoutusta
- ♥ Koko hyvinvointialueen digihoitajien- ja lääkäreiden verkosto
- ♥ Digitaalisen palvelun käyttöönoton toimintamalli
- ♥ Etävastaanoton ja chat-palvelun käyttöönottoon ammattilaisten koulutusmalli ja koulutusmateriaalit
- ♥ Etävastaanotto käyttöön: Nuorisopsykiatrian poliklinikka; Ikäkeskus: palveluohjaus ja muistipoliklinikat; Perhekeskus: läntinen alue ja perheoikeudelliset palvelut eli lastenvalvojat; Työikäisten sosiaalipalvelut
- ♥ Ikäkeskuksen neuvonnan chat-palvelu
- ♥ Sivusto hyvinvointialueen verkkosivujen yhteyteen digitaalisista palveluista
- ♥ eAsiakasraadin käyttö asiakaskokemuksen keräämisessä ja digitaalisia palveluita kehittäessä



## HANKKEEN JÄLKEEN...



Säännölliset digiosaajaverkoston tapaamiset, jossa jaetaan hyviä käytänteitä ja kehitetään palvelua



Jatkuva viestintä ja koulutus



Uusien chat-palveluiden avaaminen & olemassa olevien palveluiden jatkokehittäminen



Yhdessä asiakkaiden ja ammattilaisten kanssa tekemällä syntyy toimivia digitaalisia palveluita.



Etävastaanoton käyttöönotto sujuvoittaa työpäivääni. Usein välimatkat toimipisteiden välillä voivat olla pitkiä ja ajomatkaan kuluu paljon aikaa. Etävastaanoton avulla pystyn kohtaamaan useamman asiakkaan päivän aikana ja eikä työaikaa tuhlaannu ajomatkoihin. Asiakkaiden ei myöskään tarvitse matkustaa vastaanotolle, vaan he voivat osallistua käynnille omasta kotoa tai työpaikaltaan käsin.

**Etävastaanottoja käyttävä ammattilainen**

**ASIAKKAIDEN & AMMATTILAISEN KOKEMUKSIA**

---

”

Digihoitopolun avulla asiakkaat saavat tasavertaisesti tietoa sairauteensa liittyen. Digihoitopoluilla oleva materiaali on toiminut myös ammattilaisille perehdytys- ja koulutusmateriaalina.

### **Ammattilainen digitaalisten palveluiden kehittämistä**

”

Asiakasraadin aikana olen ymmärtänyt, miten vaikeaa sote-palveluiden kehittäminen on ja miten ylimitoitettuja omat toiveeni asiakkaana välillä ovat. Arvostan nyt enemmän palveluiden kehittäjien työtä.

### **Asiakasraadin jäsenen palaute**

”

Kiitos siitä, että hanketyöntekijät ovat jalkautuneet vierailuille työyksiköihin myös syrjäisemmille paikkakunnille pieniin yksiköihin.

### **Ammattilainen digitaalisten palveluiden kehittämistä**



Asiakaslähtöinen lähestymistapa, uudet toimintamallit ja vahva yhteistyö vahvistavat alueen mielenterveystukea kestävästi. Uusia toimintamalleja on syntynyt, kuten Nepsy-tiimi ja jalkautuvien psykiatristen sairaanhoitajien toimintamalli, jotka jatkavat vaikuttavaa työtä alueellamme ja tuovat apua ja tukea asiakkaidemme luokse.

## Parempaa mieltä lapsille ja nuorille.

Lasten ja nuorten mielenterveyden tuen ja hoidon saatavuus ja palveluun pääsy



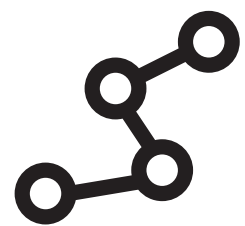
Nuorten psykososiaalisen tuen toimintamallien kehittäminen, näyttöön perustuvien menetelmien käyttöönotto sekä pysyvän toimintamallin mahdollistaminen



Lapsen ja nuoren varhaisen mielenterveyden tuen ja hoidon tarpeen tunnistaminen ja tarpeeseen vastaaminen lähellä nuoren arkea, monialaista yhteistyötä ja konsultaatiota hyödyntäen



Tuotetaan varhaisen tuen toimintamalli ja tukea nepsy-erityispiirteisille lapsille ja nuorille ja heidän perheilleen



Osamallin tuottaminen nuoren hoitopolkuun

**NÄIHIN PYRIMME.**

# HYÖTYJÄ KOKEMUKSEN & PALAUTTEEN PERUSTEELLA



## TYÖNTEKIJÄLLE

- + Henkilöstön osaaminen lisääntyi
- + Tukea työhön tiedon, ymmärryksen, monialaisen konsultaation ja yhteistyön lisääntyessä
- + Osaaminen vahvistunut Nepsy-erityispiirteiden huomioimiseen sekä oikeanlaisen tuen tarjoamiseen
- + Psykososiaalisen menetelmäosaaminen vahvistunut mielenterveyden tukemiseen sekä oikeanlaisen tuen tarjoamiseen



## ASIAKKAALLE

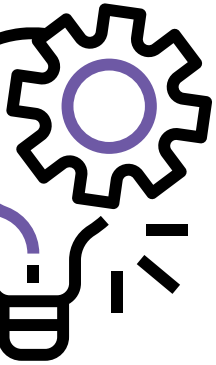
- + Oman ääni kuuluville ja osallistuminen kehitykseen
- + Parempi palveluiden laatu henkilöstön osaamisen karttuessa
- + Hoitoon pääsy nopeutui
- + Näyttöön perustuvaa tukea saataville varhaisemmassa vaiheessa
- + Vertaistukea saatavilla aiempaa joustavammin



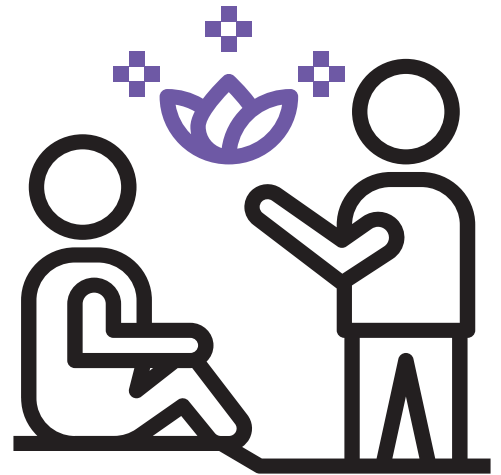
## HYVINVOINTIALUEELLE

- + Henkilöstön osaaminen on tasalaatuisempaa
- + Arjen tekeminen ja tehdyt kyselyt ovat vahvistaneet suuntaa palveluiden kehittämisen jatkamiselle yhtenäiseksi kokonaisuudeksi
- + Yhteistyö vahvempaa eri palveluiden välillä

## KESKEISIÄ TUOTOKSIA & TOIMINTAMALLEJA:



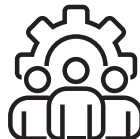
- ♥ Varhaisen vaiheen Nepsy-tiimin toimintamalli
- ♥ Mallinnus koululle jalkautuvasta mielenterveystyöstä
- ♥ Kuvaus ammattilaisten välisistä konsultaatiokäytänteistä
- ♥ Ensimmäinen mallinnus hoidon porrastuksesta yhteistyössä muiden toimijoiden kanssa
- ♥ Nepsytiimin asiakasraatitoiminta kehittämisen tukena



## HANKKEEN JÄLKEEN...



Jalkautuvien psykiatristen sairaanhoitajien toimintamallin kehittäminen laajenee ja jatkuu osana RRP-hanketta



Nepsy-tiimimallin kehittämistyö laajenee ja jatkuu osana RRP-hanketta



Toisinaan vähemmän on enemmän. Keskitytään olennaiseen. Tarpeita ja toiveita on paljon, mutta rajouksia joudutaan tekemään.



Ymmärrys lasten ja nuorten ahdistusoireilusta ja niihin vaikuttavista tekijöistä on ollut erittäin hyvää ja on hyvä, että he selittävät näitä asioita myös vanhemmille. Aina ei osaa edes ajatella, mitkä kaikki asiat voivat aiheuttaa nuorelle ahdistuneisuutta.

Pidin vanhempana myös siitä, että sairaanhoitaja oli yhteydessä vanhempiin ja yhteistyössä keskustellen pohdimme lastamme auttavia toimenpiteitä. Yhteistyö, keskustelu ja asiantuntemus oli erittäin hyvää ja toi perheellemme erittäin tarpeellista ja konkreettista apua.

Nuoren tilanne on hoitajakson jälkeen selvästi parempi ja selkeä jatkosuunnitelma tuo toiveikkuutta että ahdistuneisuusoireilu helpottaisi ajan kanssa kokonaan.

**Asiakkaan kokemus psykiatrisen sairaanhoitajan kanssa asioimisesta**

”

Vertaistuki ja kuunteleminen auttoi todella paljon omassa arjessa jaksamiseen.

### **Asiakkaan kokemus nepsy-tiimin kanssa asioimisesta**

”

Nepsykoordinaattorit keräsivät tietoa nepsyvalmentajakoulutuksen käyneistä työntekijöistä ja kokosivat meistä verkoston, jonka kutsuivat koolle säännöllisin väliajoin pohtimaan palveluiden kehittämistä ja nepsyosaamisen jalkauttamista eri työyksiköihin. Lisäksi kaikille työntekijöille järjestettiin avoimia nepsykahviloita, joissa oli eri aiheisiin painottuen asiantuntijan alustus ja sen jälkeen vapaata keskustelua aiheen ympärillä. Nämä olivat hienoja tilaisuuksia saada

### **Ammattilaisen kokemus nepsy-tiimin kanssa asioimisesta**

”

Saimme todella hyvää apua nuoren tilanteeseen yhdessä kouluterveydenhuollon ja psykiatrisen sairaanhoitajan avulla.

### **Asiakkaan kokemus psykiatrisen sairaanhoitajan kanssa asioimisesta**

**ASIAKKAIDEN & AMMATTILAISEN KOKEMUKSIA**

---



Monialaisen yhteistyön edistäminen on vahvistanut sotekeskusta asiakaslähtöisenä kokonaisuutena. Henkilöstön näkökulmasta hankkeessa koetut kehittämiskokemukset ovat tuoneet oppimista ja haastaneet vanhoja toimintamalleja kohti parempaa sote-organisaatiota. Projektin myötä syntynyt Moti-tiimi on osoittautunut tehokkaaksi monialaisen tuen muodoksi.

## Monialaista tukea ja helppoa hoitoonpääsyä.

Vastaanotto toiminnan resurssit ja valmistautuminen hoitotakuuseen & Palveluun ohjautuminen, ennaltaehkäisevä työ ja monialainen yhteistyö sote-keskuksessa



Palveluiden saatavuus asiakkaiden ja potilaiden tarpeita vastaavaksi paranee & sähköisten palveluiden saatavuus lisääntyy



Väestön hyvinvointivajeet tunnistetaan aiempaa varhaisemmin & ennaltaehkäisevän tuen saatavuus paranee



Tutkimus-, arviointi- ja kehitystoiminnan vahvistaminen



Monialaiset palvelut asiakkaiden ja potilaiden hyödynnettäväksi yhdellä yhteydenotolla

**NÄIHIN PYRIMME.**



# HYÖTYJÄ KOKEMUKSEN & PALAUTTEEN PERUSTEELLA



## TYÖNTEKIJÄLLE

- + Ammattilaisten välinen yhteistyö vahvistunut
- + Eri organisaatioiden työntekijät ovat oppineet tuntemaan toisiaan
- + Tietoisuus toisten työstä on lisääntynyt, päällekkäinen työ vähentynyt
- + Työssäjaksaminen kasvanut asiakkaan hoito- ja asiakasprosessin vastuun jakautumisesta useammalle



## ASIAKKAALLE

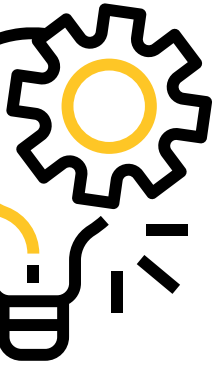
- + Osallisuuden kokemus omissa asioissaan on vahvistunut
- + Enemmän kuulluksi ja autetuksi tulemisen kokemista
- + Oikeisiin palveluihin ohjaututaan nopeammin ja tuetaan niihin kiinnittymisessä
- + Ennaltaehkäisevää apua tarjolla enemmän
- + Monialaista apua ja tukea tarjolla nopeammin ja helpommin
- + Pompottelu "luukulta luukulle" vähentynyt



## HYVINVOINTIALUEELLE

- + Rutiinikäynnit ja käyttämättä jääneet käynnit vähenevät
- + Soteintegraatiota tukevia työkäytäntöjä helpompaa kehittää
- + Palvelujen yhteensovittaminen helpottunut
- + Häiriökäyntä vähenee pitkällä aikavälillä
- + Systeemitason tietoa hoitotakuuseen vaikuttavista tekijöistä
- + Miepä-tarpeen tunnistaminen vahvistunut

## KESKEISIÄ TUOTOKSIA & TOIMINTAMALLEJA:

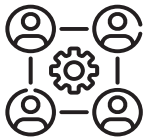


- ♥ Terveyskeskuksen vastaanottopalveluiden tiimityömalli
- ♥ Sotokeskusten laajojen asiakkuuksien Monialainen tiimityömalli (moti-tiimi)
- ♥ Alueellinen palvelutarveanalyysi
- ♥ Hyvinvointitarjotin.fi -alusta käytössä
- ♥ Työparityö- ja sosiaaliohjaus terveysasemalla -malli

- ♥ Hoitotakuuseen valmistautuminen – nykytilan kuvaus
- ♥ Selvitys työikäisten ja ikääntyvien psykososiaalisen hoidon haasteista, soveltuvista interventiomenetelmistä ja koulutustarpeista hyvinvointialueella
- ♥ Keskitetty neuvonta ja ohjaus -malli hyvinvointialueelle



## HANKKEEN JÄLKEEN...



Moti-tiimityöskentelyn mallia jalkautetaan ja muokataan edelleen osana RRP-hanketta



Tutkimuksellisuus -osaprojektin työ jatkuu kehittyvänä yhteistyönä hankkeen ja yliopiston välillä



Perustason mielenterveys- ja päihdeosaamisen vahvistamista jatketaan sotekeskuksen pohjoisella alueella



**Tekeminen vaatii yhteisen vision onnistumisen eväiksi. Prosessi vaatii omistajuuden: kuka kokonaisuudesta vastaa.**



Focus alusta saakka oli selkeä: työmme on murtaa monialaisuuden muureja ja rikkoa rajoja, joita vuosien varrella on syntynyt sosiaali- ja terveysalan välille. Olemme luomassa uutta sotea.

**Ammattilainen monialaisessa Moti-  
tiimissä työskentelystä**



Meille asiakkaan tarve on ollut lähtökohta ja sen äärelle pysähtyessä on muodostunut ajatus, minkälaisesta osaamisesta asiakas voisi aidosti hyötyä. Meidän tapaamisesta asiakasta ei pompotella enää eteenpäin, vaan teemme aidosti yhteistyötä tarvittavan osaamisen äärellä ja huolehdimme sotepalveluiden yhteensovittamisesta.

**Ammattilainen monialaisessa Moti-  
tiimissä työskentelystä**

”

Sain hyvää palvelua ja siitä oli apua. Hyviä keskusteluja. Ihmetytti että tällaista palvelua on tarjolla.

**Asiakkaan kokemus asiakaskoordinaattorin kanssa asioimisesta**

”

Minä koen että vastaanotoista on ollut hyötyä ja asiani etenevät hyvään suuntaan. Olen saanut paljon apua tilanteeseen ja minua on autettu etenemään.

**Asiakkaan kokemus asiakaskoordinaattorin kanssa asioimisesta**

”

Asiakkaat ovat tuoneet esille arvostusta kiireettömästä ilmapiiristä, kuuntelemisesta ja kasvotusten kohtaamisesta. Kokemus on ollut, että asiakkaista on tullut yhteisiä ja on ollut merkityksellistä jakaa vastuuta asiakkaiden hoito- ja asiakasprosesseista

**Ammattilainen sote-työparityöskentelystä**

**ASIAKKAIDEN & AMMATTILAISEN KOKEMUKSIA**

---



Lapset, nuoret ja perheet hyötyvät nyt ennaltaehkäisevistä palveluista ja monitoimijaisesta yhteistyöstä. Jatkoa ajatellen yhteistyön ja monitoimijaisuuden juurruttaminen on keskeistä. Myönteiset vaikutukset heijastuvat myös henkilöstön työhyvinvointiin ja kustannussäästöihin pitkällä aikavälillä.

## Ennaltaehkäisevästi ja matalalla kynnyksellä.

Lasten ja perheiden ennaltaehkäisevän ja varhaisen tuen saatavuus ja palveluun pääsy



Ennaltaehkäisevän ja mahdollisimman matalan kynnyksen palveluihin ohjautumisen vahvistaminen



Edistetään monitoimijaisen yhteistyömallin käyttöönottoa perhekeskusverkostossa

**NÄIHIN PYRIMME.**

# HYÖTYJÄ KOKEMUKSEN & PALAUTTEEN PERUSTEELLA



## TYÖNTEKIJÄLLE

- + Tasalaatuisempaa johtamista perhekeskuksessa
- + Henkinen työkuorma helpottunut jaetun vastuun ja työn myötä
- + Mahdollisuus vaikuttaa työhön kasvanut
- + Asiakaskohtaukset mielekkäämpiä
- + Vaativien asiakastilanteiden osaaminen kasvanut
- + Menetelmällinen osaaminen kasvanut



## ASIAKKAALLE

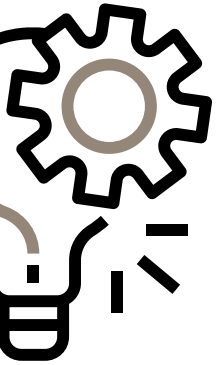
- + Ennaltaehkäisevä ja varhainen tuki helpommin saatavilla, jolloin ongelmat eivät ehdi hankaloitua
- + Monialaiset palvelut saatavilla yhdellä yhteydenotolla
- + Oma osallisuus vahvistunut



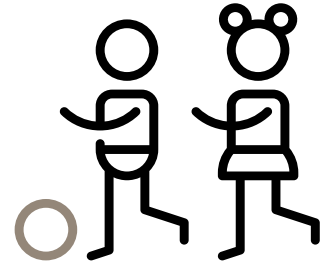
## HYVINVOINTIALUEELLE

- + Kustannussäästöjä vaikuttavista palveluista
- + Parempi resurssien riittävyys
- + Kunnat saavat tukea hyte-tehtävissään
- + Monialaista yhteistyötä lisätty kolmannen sektorin kanssa

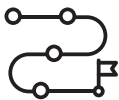
## KESKEISIÄ TUOTOKSIA & TOIMINTAMALLEJA:



- ♥ Kasvatus- ja perheneuvonnan matalan kynnyksen toimintamuotojen ja ammatillisen johtamisen malli
- ♥ Vanhemmuuden universaalien ryhmämuotoisen tuen malli kasvokkain ja etätoteutuksena
- ♥ Perhekeskuksen keskitetty ohjaus- ja neuvontamalli
- ♥ Monitoimijainen yhteistyömalli (Yhdessä aika)
- ♥ Lastensuojelun systemisen toimintamallin edistäminen
- ♥ Perhekeskus-toimintasuunnitelma
- ♥ Vanhemmuuden universaalien ryhmämuotoisen tuen malli
- ♥ Ennaltaehkäisevien ja varhaisen tuen vaikuttavien tai vahvan näytön omaavien perhekeskusmenetelmien, toimintatapojen ja työkalujen käyttöönotto
- ♥ Perhekeskusmenetelmien implementoinnin malli
- ♥ Seksuaaliterveysneuvonnan toimintasuunnitelma ja -ohje



## HANKKEEN JÄLKEEN...



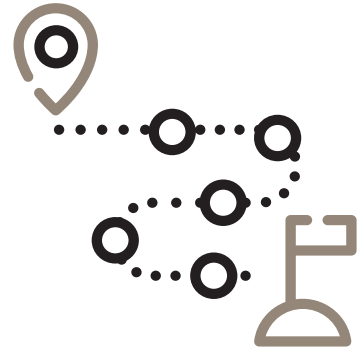
Perhekeskus-toimintasuunnitelma tuo esille pitkäjänteistä kehittämistä, tuo esiin nykytilannetta ja ohjaa kehittämistä tulevaisuudessa



Lapsiperheiden yleinen neuvonta (RRP) hyödyntää neuvonta - ja ohjaus pilotin tuloksia tuottaakseen laadukasta neuvontaa pohjoissavolaisille lapsiperheille



Systeminen toimintamalli tuo systemisen ja perheterapeuttisen ajattelun, välineet ja rakenteet lastensuojelun käyttöön



**Luottamus vaatii aikaa ja monia tekoja. Kehittäminen vaatii kaikkien osapuolten välistä luottamusta.**



Tuli olo, että tulin kuulluksi. Sain sanottua asiat ja sain palautetta, että olen toiminut oikein.

**Asiakkaan kokemus Yhdessä aika -kohtaamisesta**



Eriyisen hyvää oli se, että paikalla oli eri tahoja samaan aikaan. Ei tarvinnut kertoa samoja asioita useaan kertaan, vaan yksi kerta riitti. Taakka tippui harteilta yhteisen ajan myötä.

**Asiakkaan kokemus Yhdessä aika -kohtaamisesta**

”

Hyvä kokemus jäi ja tuli tunne, että minua kuunneltiin.

**Asiakkaan kokemus  
perhekeskuksen ohjauksesta ja  
neuvonnasta**

”

Perheneuvojan antama palvelu on erittäin tarpeellista sekä asiakkaiden että ammattilaisten näkökulmasta.

**Ammattilaisen kokemus  
perhekeskuksen ohjauksesta ja  
neuvonnasta**

”

Jos olisin jäänyt yksin pohtimaan asiaa, olisin varmasti pyöritellyt asiaa mielessä pidemmän aikaa ja pohtinut, olenko toiminut oikein tässä tilanteessa. Koen, että oman huolen jakaminen ammattilaisen kanssa vähentää merkittävästi työssä koettua henkistä kuormaa ja jättää senkin siivun voimavaroista muuhun käyttöön.

**Ammattilaisen kokemus  
perhekeskuksen ohjauksesta ja  
neuvonnasta**



Omaishoitajien hyvinvointitarkastuksilla ja kotihoidon suun ja ravitsemuksen kotikäynneillä onnistuttiin varhaisessa hyvinvointivajeiden tunnistamisessa. Kotiin vietävät palvelut parantavat asiakkaiden yhdenvertaisuutta ja saavutettavuutta. Asiakaspalautteiden perusteella toimintamallit koettiin erittäin hyödyllisiksi.

## Ikä on voimaa.

Ikääntyvien hyvinvoinnin ja toimintakyvyn vahvistaminen ja kotiin vietävät palvelut



Vahvistetaan ikääntyvien hyvinvoinnin ja toimintakyvyn ja monialaisen kuntoutuksen toimintamallien käyttöönottoa ja kotiin vietäviä palveluja



Selvitetään hyvinvointialueen kotisairaaloiden ydintoiminnat, potilasprofiilit ja organisoituminen nyt ja tulevaisuudessa

**NÄIHIN PYRIMME.**



# HYÖTYJÄ KOKEMUKSEN & PALAUTTEEN PERUSTEELLA



## TYÖNTEKIJÄLLE

- + Oman työn kehittämisen mahdollisuus kasvanut
- + Sitoutuminen omaan työhön lisääntynyt
- + Innostusta työhön koetaan enemmän ja helpommin
- + Ymmärrys suun terveyden ja ravitsemuksen vaikutuksista asiakkaan toimintakykyyn ja hyvinvointiin kirkastui ja vahvistui



## ASIAKKAALLE

- + Kotisairaalapalvelujen saatavuus alueellisesti lisääntynyt
- + Kuntoutuminen kotona kotisairaalan tuella helpompaa
- + Mahdollisuus olla pidempään omassa kodissa saattohoidossa & palliatiivisessa hoidossa
- + Ohjausta ja neuvontaa tarjolla myös omaiselle ravitsemustilan ja suun terveyden parantamiseksi ja ylläpitämiseksi

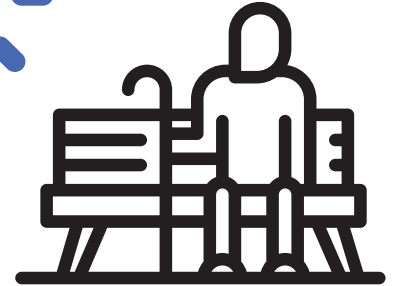
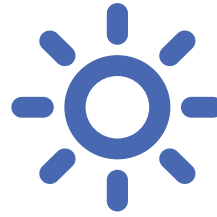


## HYVINVOINTIALUEELLE

- + Työn innostavuuden kasvun myötä pitovoima lisääntynyt
- + Itsenäinen kotisairaalatyo motivoivaa
- + Tunnistetaan ravitsemuksen ja suun terveyden ongelmat ja riskit mahdollisimman varhain
- + Kustannussäästöjä tehokkuuden lisääntymisen myötä

## KESKEISIÄ TUOTOKSIA & TOIMINTAMALLEJA:

- ♥ Toimintamalli ikääntyneen omaishoitajan hyvinvointi- ja terveystarkastuksesta
- ♥ Ravitsemuksen ja suun terveyden arvioinnin ja omahoidon ohjauksen toimintamalli
- ♥ maakunnallisen ikäkeskuksen palvelulupaus ja palvelusisällöt
- ♥ mielenterveys- ja päihdekuntoutujien keskitetty tiimimalli kotihoidossa
- ♥ sosiaali- ja terveystalvelujen tilannekeskusmalli
- ♥ esitys kotisairaalamallin toteutuksesta koko hyvinvointialueella



## HANKKEEN JÄLKEEN...



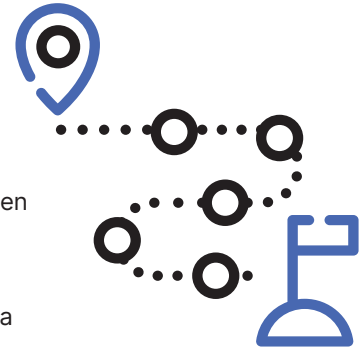
Syntyneitä tuloksia tullaan hyödyntämään vuoden 2024–2025 kotisairaaloiminnan uudelleen organisoinnissa, jota lähdetään tekemään esitetyn selvitystyön pohjalta



Omais- ja perhehoitajien tukea kehitetään edelleen laajalaisemmin vuosien 2024–2025 aikana osana RRP- ja TuTa-hankkeita



Ravitsemuksen ja suun terveyden arvioinnin toimintamallia lähdetään viemään kohti alueellista mallia kotihoidon kuntouttavalla arviointijaksolla vuosien 2024–2025 aikana osana TuTa-hanketta.



Verkostoituminen laajasti paikallisten muiden toimijoiden, esimerkiksi järjestöjen tai seurakuntien kanssa on erittäin tärkeää.

# +EKSTRA

POSOTE20 Tulevaisuuden sote-keskus -hankkeen työn lomassa syntyi uusi tapa tehdä hanketyötä. Kun Pohjois-Savon hyvinvointialue yhdisti meidät, huomasimme tekevämme asioita tavalla, joka voimistaa meitä jatkuvasti käynnissä olevassa muutoksessa. Syntyi Hankevoimala.

## Apua, tukea ja voimaa hanketyöhön

Hankevoimala -konsepti



Innostuneet ihmiset sitoutuvat muutokseen ja oppivat yhdessä

**VISIO**

---



Synnytämme yhdessä asiakkaamme kanssa muutosvoimaa, joka muuttaa strategian ja tavoitteet toimivaksi arjeksi ja hyvinvoinniksi

**MISSIO**

---

# TOIMINTAMME PERIAATTEET



+



+



+



+



+



Ajattelemme ja toimimme systemisesti kokonaisuutta palvelleen

Palvelemme rohkeasti

Toimimme yhdessä - kumppanina

Työskentelemme valmentavalla työotteella yhdessä kokeillen ja oppien

Hyödynnämme toimivia projektihallinnan menetelmiä, työkaluja ja

Teemme muutosta näkyväksi

## MITÄ OLEMME SYNNYTTÄMÄSSÄ?



.....



.....



.....



Uutta ajattelua

Muutoskyvykkyyttä

Avointa kommunikaatiota & dialogia

Luottamusta



Empatiaa

.....



Innostusta ja sitoutumista yhteiseen päämäärään

.....



Yhteyksien rakentumista

.....



Tietoa ja ymmärrystä systeemistä

## TARJOAMME ASIAKKAILLEMME APUA, TUKEA & VOIMAA



Hallinnoinnissa, henkilöstö- ja HR-asioissa & maksatuksessa



Hankkeiden johtamisessa & viestinnässä



Koulutuksissa, valmennuksissa ja asiantuntijatuessa



**Hankevoimala Podcast**  
Sukella syvemmälle kehitykseen & kuuntele kehittäjien kokemuksia.



**Hanketyö on umpihankihiihtoa, joka vaatii epävarmuuden sietoa, työkavereiden ja tiimien kannustamista, mutta ennen kaikkea tekemisen iloa ja vapautta. Ollaan rohkeita yhdessä.**

**Minna Tihinen**

Tervetuloa mukaan kehityksen

# kärkipaikalle

**Tulevaisuuden sotekeskus-hanke on ansiokkaasti rakentanut tietä kohti tulevaisuuden hyvinvointia. Kestävää hyvinvointia Pohjois-Savoon-hanke (RRP) astuu nyt vuorostaan kärkipaikalle vahvistamaan palveluiden saatavuutta hyvinvointialueella.**

Työtä laajennetaan ja syvennetään usean kehittämiskohteen osalta, mutta mukana on myös täysin uusia kokeiluja ja pilotointeja. Suunnittelussa on kiinnitetty erityisesti huomiota siihen, että hankkeen toimenpiteillä tuetaan hyvinvointialueen strategian toteutumista ja tehdään asioita, jotka jäävät tulevaisuudessa hankkeen päätyttyä eloon.

Aina kuitenkin kaikki hanketyössä testatut toimintatavat eivät jää käytäntöön. Työyksiköiden ja yksilöiden oppimiskokemus on kuitenkin arvokas tulos, joka auttaa arvioimaan tulevia muutostarpeita ja toimintamalleja entistä paremmin. Moni Tulevaisuuden sotekeskus-hankkeessa työskennellyt hyödyntääkin kokemusperäistä tietoaan ja verkosto-osaamistaan tulevina vuosina RRP-hankkeessa. He ovat osaltaan luoneet vahvoja yhteyksiä esimiehiin ja työntekijöihin ja rakentaneet luottamusta, jonka varassa kestävää muutosta saadaan aikaan.

RRP-hankkeessa pyritään tuomaan entistä vahvemmin näkyviin toimenpiteiden tuloksia ja vaikuttavuutta. Tutkimuksen yhdistäminen kaikkeen hanketoimintaan on yksi tavoitteemme hyvinvointialueella. Lisäksi Itä-Suomen yhteistyöalueen sote-palveluiden ja tutkimuksen konkreettiseen yhteiskehittämiseen on RRP-hankkeessa entistä paremmat mahdollisuudet kansallisella ohjauksella. Tämäkin työ vaatii henkilökohtaisten suhteiden luomista ja tutuksi tulemistä erilaisissa työryhmissä.

Hanketyö on umpihankihiihtoa, joka vaatii epävarmuuden sietoa, työkavereiden ja tiimien kannustamista, mutta ennen kaikkea tekemisen iloa ja vapautta. Ollaan rohkeita yhdessä.

**Minna Tihinen**  
Hankepääällikkö  
Kestävää hyvinvointia Pohjois-Savoon (RRP)

[pshyvinvointialue.fi/rrp](https://pshyvinvointialue.fi/rrp)



# Tulevaisuuden hyvinvoinnin tekijät

## **PROJEKTI: Osallisuus- ja järjestöyhteistyö**

Anne Aholainen  
Projektipäällikkö

## **PROJEKTI: Sähköinen asiointi ja digihoitopolut**

Pasi Kuosmanen, Anni-Liina Voutilainen  
Projektipäällikkö

## **PROJEKTI: Lasten ja nuorten mielenterveyden tuen ja hoidon saatavuus ja hoitoon pääsy**

Sanna Kukkonen  
Projektipäällikkö

## **Hennariikka Ålander**

Nuorten psykososiaalisten menetelmien käyttöönoton laajentaminen ja juurruttaminen hyvinvointialueella - menetelmien koordinaatio

## **Pauliina Rissanen**

Lasten ja nuorten jalkautuva mielenterveyden tuen ja hoidon pilotti ja jonojen purku

## **Sanna Tchaplinski**

Alueellisen NEPSY-koordinaation/ tiimimallin suunnittelu ja pilotointi

## **PROJEKTI: Palveluun ohjautuminen, ennaltaehkäisevä työ ja monialainen yhteistyö tuen ja hoidon saatavuuden parantamiseksi sote-keskuksessa**

Anssi Uutela, Tiina Romppanen-Olin  
Projektipäällikkö

## **Juho Rytönen, Henna Korolainen**

Geneerisen asiakas- ja palveluohjausmallin kehittäminen ja pilotointi

## **Maisa Ylitalo, Tuulia Laitinen**

Työikäisten asiakkaiden palvelutarpeiden tunnistaminen, segmentointimalli ja konsultaatiokäytänteet sosiaali- ja terveydenhuollon vastaanotolla

## **Iiris Repo, Merja Vartiainen, Taija Myöhänen, Jane Kuosmanen, Susanna Pulkkinen**

Vastaanottopalvelut -toimintamallin kehittäminen monialaisen tiimimallin pohjalta

## **Sanna Tchaplinski & Tuulia Laitinen**

Monialaisen tiimityön mallin pilotoinnin laajentaminen ja käyttöönoton vahvistaminen kaiken ikäisten paljon palveluja tarvitsevien asiakkaiden kanssa

## **Katja Myllynen, Tuulia Laitinen**

Monialaisen yhteistyön ja työparityön pilotointi sotekeskuksen ennaltaehkäisevässä työssä

## **Aino Kainulainen**

Hyvinvointitarjottimen kehittäminen ja pilotointi järjestöjen toimintaa kokoavana alustana palveluohjauksessa

## **Tapio Ikonen, Ilpo Kuhlman**

Selvitys työikäisten ja ikääntyvien psykososiaalisten menetelmien käyttöönoton suunnittelu ja koordinaation tueksi hyvinvointialueen sotekeskuksissa

## **Iira Tiitta**

Tutkimus monialaisten verkostojen kehittämisen ja kehittämisprosessista hyvinvointialueella

## **PROJEKTI: Vastaanotto toiminnan resurssit ja valmius hoitotakuuseen**

Perusterveydenhuollon lääkäreiden ja hoitajien vastaanotto toimintojen sisällön selvittäminen ja sisältöjen muokkaaminen siten, että riittävässä henkilöstöresursseilla voidaan vastata kiristyvän hoitotakuun velvoitteeseen

## **Tiina Romppanen-Olin**

Projektipäällikkö

## **PROJEKTI: Lasten, nuorten ja perheiden ennaltaehkäisevän ja varhaisen tuen saatavuus ja palveluun pääsy**

Anne-Leena Pellikka, Tiina Mikkonen-Reponen  
Projektipäällikkö

## **Tiina Mikkonen-Reponen**

Lasten, nuorten ja perheiden ohjaus- ja neuvontamallin pilotointi ja monitoimijaisen yhteistyömallin käyttöönoton laajentaminen

## **Reetta Rossi, Merja Jumpponen**

Perhekeskuksen monitoimijaisen yhteistyömallin käyttöönoton edistäminen ja juurtumisen varmistaminen

**Pia Knuuttila, Katariina Katainen**

Monitoimijaisen yhteistyö- ja arviointimallin käyttöönotto lastensuojelun ja perhesosiaalisuuden yhdyspinnalla

**Tiina Mikkonen-Reponen**

Kasvatus- ja perheneuvonnan matalan kynnyksen toimintamuotojen ja ammatillisen johtamisen pilotti kuuden kunnan alueella

**Tiina Mikkonen-Reponen**

Neuvolan perhetyön pilotti

**Fatima Moursad, Sanna-Mari Temonen**

Vanhemmuuden universaalien ryhmämuotoisen tuen pilotointi kasvokkain ja etätoteutuksena

**Ulla Särkkä**

Perhekeskusmenetelmien käyttöönoton juurruttaminen hyvinvointialueella ja maksuttoman ehkäisyn toteutuksen selvitys

**PROJEKTI: Ikääntyvien hyvinvoinnin, toimintakyvyn ylläpitämisen ja monialaisen kuntoutuksen toimintamallien käyttöönotto ja kotiin vietävät palvelut**

**Tiina Kallio, Annikki Venetvaara**

Projektipäälliköt

**Katja Myllynen**

Omaishoitajien hyvinvointitarkastusten pilotti sotekeskuksessa

**Katja Myllynen**

Ravitsemuksen ja suun terveyden arviointi ja omahoidon ohjaus- pilotti kotihoidossa

**Tuula Hartikainen, Satu Hoffren**

Kotihoidon ja kotisairaalamallin käyttöönoton laajentaminen harvaan asutulla alueella

**Terhi Asikainen, Merja Pirinen**

Mielenterveys- ja päihdekuntoutujien keskitetyn tiimimallin pilotti kotihoidossa

**Pauliina Kämäräinen**

Kuvataan hyvinvointialueitasoinen sosiaali- ja erveyspalvelujen tilannekeskus- malli, Kuopion kaupunki

**Tiina Kallio, Annikki Venetvaara**

Rakennetaan maakunnallisen ikäkeskuksen palvelulupaus ja määritellään palvelusisällöt

Lue lisää:

Hanke hyvinvointialueen verkkosivuilla:

♥ [pshyvinvointialue.fi/posote20](https://pshyvinvointialue.fi/posote20)

Innokylässä:

♥ [tinyurl.com/innokyla-posote20](https://tinyurl.com/innokyla-posote20)

**Hankevoimama****Jussi Lampi**

Hankejohtaja

**Tarja Miettinen**

Hankejohtaja (vs. 2023)

**Minna Rytönen**

Hankepäällikkö

**Minna Tihinen**

Hankepäällikkö

**Satu Kapanen**

Maksatusasiantuntija

**Jenna Hovinen**

Hankekoordinaattori

**Aatu Saali**

Maksatusasiantuntija

**Maiju Leppänen**

Hankesuunnittelija

**Henna Yletyinen**

Assistentti

**Ville Jahn**

Viestintäasiantuntija

Lue lisää:

Hankevoimama hyvinvointialueen verkkosivuilla:

♥ [pshyvinvointialue.fi/hankevoimama](https://pshyvinvointialue.fi/hankevoimama)

**Huomisen hyvinvointia  
tehdään tänään.**



Tämäkin on tehty  
pohjoissavolaisena  
hanketyönä.