



**Satakunnan
hyvinvointialue**

SATAKUNNAN TULEVAISUUDEN SOTE- KESKUS -HANKE

LOPPURAPORTTI



Johanna Santanen, hankejohtaja

Satakunnan hyvinvointialue
Strategia ja järjestäminen vastuualue

Keskitetty kehittämishankkeiden
hallinnointi

Sisällys

1. Satakunnan tulevaisuuden sote-keskus -hanke	2
1.1. Satakunnan tulevaisuuden sote-keskus hankkeen hankesuunnitelma	4
1.2. Hankkeen prosessitavoitteet	5
1.3. Hankkeen talous ja toteuma	5
1.4. Keskeiset riippuvuudet	7
2. Hankkeen hyötytavoitteet ja tulokset	7
2.1. Palveluiden yhdenvertaisen saatavuuden, oikea-aikaisuuden ja jatkuvuuden parantaminen	9
2.2. Toiminnan painotuksen siirtyminen raskaista palveluista ehkäisevään ja ennakoivaan työhön	12
2.3. Palveluiden laadun ja vaikuttavuuden parantaminen	13
2.4. Palveluiden monialaisuuden ja yhteentoimivuuden varmistaminen	14
3. Hyvinvointialueen muodostumisen tuki	16
4. Arviointi	19
5. Johtopäätökset ja kehittämissuhteet	22

1. Satakunnan tulevaisuuden sote-keskus -hanke

Hankkeen painopisteenä on kehittää tulevaisuuden sosiaali- ja terveyskeskus -ohjelman tavoitteiden mukaisesti perustason sosiaali- ja terveyspalveluja. Hankkeen myötä tehtävänä on valmistella ja ottaa käyttöön uudenlainen, laaja-alainen sosiaali- ja terveyskeskus, jossa asiakas saa tarvitsemansa avun sujuvasti yhdellä yhteydenotolla.

Hankkeen toteutuksessa olivat mukana kaikki Satakunnan 16 kuntaa sekä Keski-Satakunnan terveydenhuollon kuntayhtymä (Kessote), Pohjois-Satakunnan peruspalvelukuntayhtymä (PoSa), Porin perusturva ja Satakunnan sairaanhoitopiirin kuntayhtymä. Toiminnan alkuvaiheen hallinnoi Satakuntaliitto. Vuonna 2023 hallinnointi siirtyi Satakunnan hyvinvointialueelle strategia ja järjestämisyksikön alaisuuteen.

Hankkeen toiminta-aika oli 2020 – 2023. Hankkeen rahoittajana toimii sosiaali- ja terveysministeriö (STM).



Kuva: Satakunta, Satakuntaliitto 2023

Tulevaisuuden sote-keskus hankkeen kansalliset hyötytavoitteet:

1. Palveluiden yhdenvertaisen saatavuuden, oikea-aikaisuuden ja jatkuvuuden parantaminen
2. Toiminnan painotuksen siirtäminen raskaista palveluista ehkäisevään ja ennakoivaan työhön
3. Palveluiden laadun ja vaikuttavuuden parantaminen
4. Palveluiden monialaisuuden ja yhteen toimivuuden parantaminen
5. Kustannusten nousun hillitseminen

Satakunnan tulevaisuuden sote-keskus -hanke oli laaja-alaista sisällön kehittämistä sekä muutoksen tukea hyvinvointialueelle siirryttäessä. Hankkeen kautta turvattiin toimivien mallien juurruttamista ja palveluiden laadun kehittämistä isossa organisaatiomuutoksessa. Terveiden ja hyvinvoinnin laitosten tukea ja koordinoi hankkeen toimeenpanoa. STM ohjaa ja valvoo hanketta. Paikallisesti hankkeen etenemistä ohjasi säännöllisesti kokoontuva Satakunnan palvelurakenneryhmä. Hyvinvointialueen aikaista toimintaa ohjaa Satahankkeiden ohjausryhmä. Lapsi ja perhepalvelujen kehittämistä seurattiin erikseen LAPE-muutosohjelman mukaisesti.

LAPE-muutosohjelman toimeenpano Marinin hallituskaudella



Satakunnan sote-uudistuksen Satasoten valmisteluelimissä keskeisiksi maakunnallisesti kehitettäviksi kohteiksi asetettiin (2020)

- Hyvinvoinnin ja terveyden edistäminen
- Palvelurakenteen painopisteen muutos pois raskaista, korjaavista palveluista lisäämällä ennaltaehkäiseviä ja varhaisen vaiheen palveluja
- Päihde- ja mielenterveyspalveluiden kehittäminen
- Ikääntyneiden palveluiden, erityisesti ennaltaehkäisevien palveluiden, kotihoidon sekä omais- ja perhehoidon kehittäminen
- Palveluiden saatavuuden ja palveluohjauksen kehittäminen
- Lasten ja perheiden muutosohjelman jalkauttaminen käytäntöön
- Digitaalisten palveluiden ja ratkaisujen käyttöönoton tehostaminen

Tulevaisuuden sote-keskus -hankkeella pyrittiin vastaamaan em. kehittämistarpeisiin. Valmistelussa hyödynnettiin aiempaa maakunnallista ja kansallista sote-kehittämistyötä sekä muita meneillään olevia tai päättyneitä hankkeita. Kehittämistyötä tehtiin sekä tutkittuun että hankeaikaiseen arviointitietoon perustuen.

Täydennyshaussa huomio kiinnitettiin THL:n alueellisessa sosiaali- ja terveydenhuollon järjestämisen arvioinnissa (2021) perustason palvelujen saatavuuteen ja laatuun sekä mielenterveys- ja päihdeasiakkaiden palvelujen saatavuuteen. Mielenterveyden edistäminen ja

ehkäisevä päihdetyö nostettiin esille. Molempien teemojen osalta tunnistettiin erityiseksi haasteeksi palvelujärjestelmän hajanaisuus ja järjestäjäkohtaiset erot palveluiden laadussa ja saatavuudessa. Yksittäisten kehittämistoimien yhteys aluetasoiseen kehittämiseen ja palveluiden yhdenmukaistamiseen katsottiin heikoksi. Tulevaisuuden sote-keskus -hankkeen kehittämistoimenpiteille asetettiin odotuksia erityisesti hyvinvointialueen palveluiden sisältöjen yhtenäistämässä, perustason monialaisten toimintamallien kehittämisessä sekä ennakoivan ja ennaltaehkäisevän toimien lisäämisessä. Huolestuttavaa oli, että koronapandemian vaikutukset näkyvät Satakunnassa sekä osin patoutuneena palveluntarpeena, että entisestään korostuneena henkilöstöressurssin riittävyyden haasteena. Lasten ja perheiden palveluissa vaikutukset näkyivät lisääntyneinä lastensuojelu- ja rikosilmoituksina sekä pitkittyneinä ja monimutkaistuvina ongelmina. Koronapandemia on myös merkittäväällä tavalla haastanut hyvinvointialueen valmistelua sekä hidastanut merkittävästi sisältökehittämisen toimia.

1.1. Satakunnan tulevaisuuden sote-keskus hankkeen hankesuunnitelma

Tulevaisuuden sote-keskus -hankkeen suunnitelma kattaa kaikki sote-uudistus ohjelman keskeiset sisällöt: hoitoon pääsyn parantaminen sekä sote-keskukseen että suun terveydenhuoltoon, lapsi- ja perhepalveluiden muutosohjelma, mielenterveysstrategia, päihdepalveluihin pääsyn parantaminen, koronapandemian aiheuttama tuen tarve, nuorten maksuton ehkäisy, sosiaalihuollon kehittämisohjelma, toimiva kuntoutus sosiaali- ja terveydenhuollossa sekä ikääntyneiden palveluiden kehittäminen. Hankkeen toimenpiteitä ja osahankkeita on suunniteltu niin, että ne vastaavat Satakunnan hyvinvointialueen palveluiden kehittämisen tarpeisiin. Satakunnan ja STM:n maakuntaneuvotteluissa 22.1.2020 nostettiin Satakunnan keskeisiksi kehittämistarpeiksi

1. palvelujen painopisteen siirtäminen avopalveluihin ja kevyempiin palvelumuotoihin
2. päihde- ja mielenterveysongelmien ehkäisy ja palvelujen kehittäminen sekä
3. ikääntyneiden palveluiden kehittäminen.

Hankesuunnitelma sisältää neljä osahanketta: Sote-keskus tiimimallin kehittäminen, ennaltaehkäisevien ja varhaisen tuen palvelujen kehittäminen, Lasten, nuorten ja perheiden palvelujen kehittäminen sekä kotiin annettavien ja ikääntyneiden palvelujen kehittäminen. Lisäksi hankkeessa oli kattava määrä erilaisia yksityiskohtaisempia prosessitavoitteita ja projekteja.

Hankkeen toisessa vaiheessa hankesuunnitelmaa täydennettiin. Edelleen kehittämistehtävät pysyivät pääosin samoina. Hankkeen toiseen vaiheeseen vuodesta 2022 lisättiin lastensuojelun

kehittäminen sisältäen mm. vastaanottoperhetoiminnan yhtenäistämisen sekä jälkihuollon kehittämistoimet, asiakasraati. Oppilashuollon siirtyminen hyvinvointialueelle vaati erityistä muutoksen tukea ennen hyvinvointialueelle siirtymistä.

Kehittäminen jaetaan osa-hankkeittain elämäntarpeiden mukaisiin palveluihin sekä läpileikkaaviin palveluihin. Läpileikkaavina palveluina kehitetään mm. digipalveluja ja sosiaalityötä.

1.2. Hankkeen prosessitavoitteet

Hankkeen kehittämistoimet sisältävät laajan ja verkostomaisen kehittämistyön. Ensisijainen päämäärä oli uuden toimintakulttuurin muutoksen tuki sekä resursointi sisällölliseen kehittämistyöhön massiivisessa organisaatiomuutoksessa. Satakunnan alueen koordinaatio huolehti tarvittavien verkostojen käynnistämisestä ja jatkumisesta. Punaisena lankana toimi hankesuunnitelma. Hankkeen ohjausryhmä huolehti hankkeen tuloksellisuudesta ja etenemisestä.

- Toimintamalleja uudistetaan asiakkaan saaman hyödyn näkökulmasta
- Palveluiden kehittämisessä pyritään luomaan hyvinvointialueen palveluista ehyt kokonaisuus. Perus- ja erityistason yhteistyötä parannetaan.
- Muutosprosesseissa edetään vaiheittain ja hyvinvointialueella jo hyvin toimivia kokonaisuuksia hyödyntäen. Esimiehiä ja henkilöstöä tuetaan muutokseen.
- Kaikissa hankkeen toimenpiteissä kiinnitetään huomiota pysyviksi tarkoitettujen toimintamallien, toimintatapojen ja menetelmien juurtumiseen sekä jatkuvuuteen hankkeen jälkeen.
- Digitaalisten palveluiden ja tiedolla johtamisen välineiden tehokasta käyttöä edistetään ja välineet liitetään osaksi ydinprosesseja niin, että kehittämistä ohjaa pääasiallisesti varsinaisen toiminnan tarpeet.
- Palveluiden sisällön ja toimintamallien yhdenmukaistamiseen tähtäävää ja asiakastarpeita vastaavaa toiminnan kehittämistyötä tuetaan yhteisellä laadunhallintamallilla, joka tarjoaa yhteisen viitekehyksen toiminnan kuvaamiselle, ohjaukselle, arvioinnille ja kehittämiselle.
- Koronapandemian aiheuttama lisäkuorma palveluiden tarpeessa huomioidaan, patoutunutta palveluntarvetta puretaan ja Koronapandemian vaikutusten kumoamiseksi tehdään kohdennettuja toimia havaittujen tarpeiden mukaan.

1.3. Hankkeen talous ja toteuma

Valtionavustuspäätös määritteli avustuksen käytön. Hanke sai täydentävää valtioavustusta 6 170 968, josta LAPE momentille 919 800 euroa. Tämä avustus oli tarkoitettu 1.1.2021 – 31.12.2023 välisiin kustannuksiin, avustus on päätöksen mukaan käytettävissä raportointiin

liittyviin kustannuksiin 30.4.2024 asti. Avustuksen perusteena oli vuoden 2020 käynnistyneen hankkeen laajentaminen hakemuksen mukaisesti, johon avustus myönnettiin koko hankekokonaisuutena. Hankkeen toteuttamiseksi oli aiemmin myönnetty 3 063 601 euroa.

Valtioavustus maksetaan hankehallinnoijalle toteutuneiden kustannusten perusteella. Maksatushakemukset tehtiin puolivuositain Lounais-Suomen aluehallintovirastolle. Maksatukseen edellytettiin säännöllinen raportointi hankesalkkuun. Myönnetty valtioavustus koko hankkeen ajaksi oli 9 234 569 €. Lapsi- ja perhepalvelujen (LAPE) kehittämisresurssi oli vähintään 1 419 000 euroa. LAPE-osuutta seurattiin erikseen, mikä vahvisti lapsi- ja perhepalvelujen kehittämistyötä. LAPE kehittämistyöhön käytettiin hankkeen aikana 1 705 325 miljoonaa.

Kumulatiivinen kokonaisseuranta (
Kustannusjaottelu	Budjetti	Toteuma
Palvelujen osto	7 013 000 €	2 493 516 €
Omat henkilöstökustannukset	2 116 569 €	6 566 122 €
Muut kustannukset	105 000 €	215 368 €
Välikustannukset	0 €	0 €
Yhteensä	9 234 569 €	9 275 006 €

Kumulatiivinen seuranta, hankesalkku 26.2.24

Hankekokonaisuuden talousarvio vuodesta 2020 toteutui kululajeittain pääosin talousarvioin mukaan. Poikkeuksen teki ostopalvelujen käytön suunniteltua vähäisempi määrä. Perusteluna tähän muutokseen oli oman työn vahvempi käyttö kehittämisessä, mikä kuvaa oman henkilöstön monipuolista osaamista. Erityisesti hyvinvointialueelle siirryttäessä muutosjohtamisen tarve korostui. Kehittämistyön juurruttaminen ja yhtenäistäminen vaati vahvaa henkilöstöosallisuutta. Kululajimuutokseen pyydettiin valvojan kanta. Valvoja hyväksyi kululajimuutoksen perusteluineen. Ostopalvelujen hankinnan suppeampaan käyttötärpeeseen vaikuttivat myös hankkeen alkuvaiheessa olleet koronarajoitukset. Kehittämistyöhön ei ollut tuolloin riittävästi aikaa.

1.4. Keskeiset riippuvuudet

Keskeiset kumppanit ja sidosryhmät olivat kunnat, kuntayhtymät ja niissä tehtävä kehittämistyö. Hankkeen alkuvaiheessa aloitti myös Satakunnan rakenneuudistus -hanke, joka toimi keskeisenä yhteistyökumppanina. Kun tämä hanke päättyi, kehittämisen jatkumoa siirtyi Satakunnan tulevaisuuden sote-keskus -hankkeelle. Lisäksi hankekohtaisesti oli sidoksia muihin hankkeisiin kuten Itsemurhien ehkäisy –hanke ja Länsi-Suomen koordinaatiohanke sekä Terapiat etulinjaan toimintamalli. Vuodesta 2022 alkaen alkoi tiivis yhteistyö Kestävän kasvun Satakunta -hankkeen kanssa. Yhteistyö ICT-hankkeen kanssa oli tärkeää. Satakunnassa järjestöyhteistyö sekä seurakunnan kanssa tehtävä yhteistyö on ollut merkittävää. Keskeiset riippuvuudet liittyvät myös valtion kanssa tehtävään yhteistyöhön. Koko hankkeen ajan huolehdittiin siitä, ettei päällekkäistä työtä tehdä.

2. Hankkeen hyötytavoitteet ja tulokset

Tässä loppuraportissa hankkeen tuloksia käsitellään nostamalla esille esimerkkejä. Yleisellä tasolla raportointi ei tuo kuitenkaan näkyväksi konkreettista ja yksityiskohtaista tietoa tehdystä työstä. Tästä syystä loppuraportointi tuodaan esille erillisenä kehittäjiä tuottamana toimenpiteiden raporttikokonaisuutena. Hankkeen raportointi toimenpiteittäin tuo esille kehittämistyöstä johdetut yhteenvedot vaikuttavuudesta ja kehittämistyön linkittymisestä hyvinvointialueelle. Lisäksi jokaisessa yhteenvedossa näkyy kehittämissuhteet.

Hankkeen yhtenä tavoitteena oli toimintakulttuurin muutos sekä monitoimijainen yhteistyö. Toimenpiteittäin kootusta raportista näkyy myös sote-kehittämisen moniäänisyys. Lukija saa käsityksen yhteistyön hedelmistä sekä erilaisista tavoista lähestyä kehittämistä. Kun kaikkien osaaminen yhdistetään, voidaan asiakkaita lähestyä laaja-alaisemmin. Tästä on kysymys systemisessä johtamisessa ja työotteessa. Yhdessä toimien opitaan yhteisen tekemisen mallia. Tiivis tekeminen palvelutuotannon kanssa johtaa tuloksiin sekä työn juurtumiseen. Hankkeessa toimi sekä 100 % kehittäjiä, että osa-aikaisia substanssissa työskentelevää henkilöstöä ja johtoa. Osa kehittämistyöstä toteutettiin työpanoksen siirtäminä. Johdon ja päätöksen tekijöiden tuki näkyi hankkeen aikana. Esimerkiksi Perhekeskustoimintamallin käyttöön otossa vallitsi yksimielisyys.

Hankkeen keskeisenä tuloksena on, että moni asia sai juurtumisinnan hyvinvointialueella. Henkilöstön verkostoitumista tuettiin. Erityisenä arvona on, että opittiin yhdistämään erityistason ja perustason välistä toimintaa sekä lisäämään palvelujen saatavuutta sekä tiedottamista. Koko hankkeen ajan tehtiin tiivistä järjestöyhteistyötä ja kokemusasiantuntijat osallistuivat kehittämistyöhön.

OLKA-toiminta sote-keskuksissa jatkuu vireänä järjestöyhteistyönä Satakunnan hyvinvointialueella



Yhteinen kehittämisö nivotaan toimiviksi käytänteiksi vrt. Lääketurvallisuuden kehittämisen -projekti

OLKA-pisteitä: Sote-keskus Länsi (vas.), Rauman pääterveysasema ja Harjavalan terveysasema

OLKA®
Maaliskuu 2024

Sote-keskus Lännen OLKA-piste

Maailman munuaispäivänä
Tiistai 12.3 kello 10-14
Satakunnan Munuaisyhdistys ry

ke 13.3 kello 10-14
Porin Seudun Reumayhdistys ry

Valtakunnallinen lääkehoidon päivänä
to 14.3 kello 9-13
Satakunnan hyvinvointialueen farmaseutti tulee keskustelemaan ajantasaisen lääkelistan tärkeydestä

to 14.3 kello 10-14
FinFami Satakunta ry

Kansainvälinen aivovälke 11.3 alkaen
pe 15.3 kello 9-13
Satakunnan Neuroyhdistys ry

Olkatoiminta sote-keskuksissa, 2024.

Kuvassa: Olka toiminta sote-keskuksissa on havaittavissa monialainen yhteistoiminta. Tulosten vaikuttavuudessa ei siis ole merkittävintä yksittäinen toimenpide, vaan vuorovaikutus ja luottamuksen rakentaminen asiakkaiden kohtaamisessa ja keskinäisessä yhteistyössä. Hankkeessa jalkauduttiin useaan paikkaan ja tehtiin verkostotyötä. Yhteisen tekemisen taidot lisääntyivät. Olka-pisteet sote-keskuksissa ovat toimiva alusta järjestää tietoiskuja ja kokoontumisia. Hankkeen loppuseminaari pidettiin kauppakeskuksessa yhteistyössä Tulkodin ja RRP-hankkeen sekä järjestöjen ja kuntien kanssa. Pelkästään yksi projektin esittelypiste tavoitti 400 asukasta. Hankkeen tuloksista on koottu asukasviestintää palveleva yhteenveto: Satakunnan tulevaisuuden sote-keskus –hanke pähkinäkuoressa.

Kehittämisen keskiössä on asiakaslähtöinen ajattelu ja Satakunnan erityispiirteiden, myös vahvuuksien, tunnistaminen. Kehittämistyötä tehtiin elämäntahtimallin mukaisesti.

Satakunnassa kehittämisen tavoitteena oli kiinnittää huomio ennaltaehkäisevään ja varhaiseen tukeen. Painopisteenä olivat ennaltaehkäisevien sekä perustason palvelujen vahvistaminen, palvelukokonaisuuksien toimivuus ja yhdyspintatyön lisääminen palveluissa yhdenvertaisesti koko Satakunnassa. Lastensuojelun kokonaisuus lisättiin ohjelmaan vuonna 2022. Kehittämistyötä tehtiin Satakunnan hyvinvointialueen strategian mukaisesti edeten hyvinvointialueen organisoitumisen tahtiin. Kehittäjät olivat pitkän kokemuksen omaavia sosiaali-, terveys-, viestintä- sekä kasvatusalan ammattilaisia. Tiivistä yhteistyötä tehtiin kolmannen sektorin ja muiden sidosryhmien kanssa. Lisäksi hankkeen kehittämisprojektit tehtiin Satakunnasta koottujen monialaisten ammattilaisten verkostojen yhteistyönä, jotta kehittämistyössä kyettiin huomioimaan Satakunnan erityistarpeet mahdollisimman hyvin.

2.1. Palveluiden yhdenvertaisen saatavuuden, oikea-aikaisuuden ja jatkuvuuden parantaminen

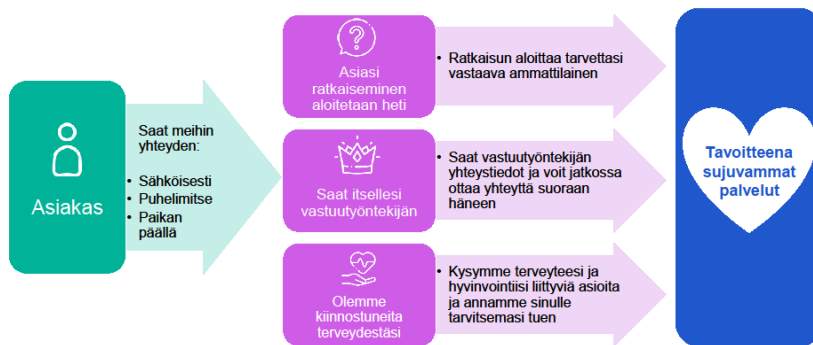
Tärkeimpänä päämääränä on, että asiakkaat saavat tarpeidensa mukaisia palveluita oikeaan aikaan ja oikeassa paikassa. Kehittämistyössä otetaan huomioon tuottajakentän monipuolisuus ja lähipalveluiden saavutettavuus. Erityistä huomiota kiinnitetään paljon palveluja tai erityistä tukea tarvitsevien ihmisten palveluiden kehittämiseen. Tavoitteena on erityisesti:

- Parantaa palvelutarpeen nykyistä oikea-aikaisempaa tunnistamista
- Parantaa ihmisten osallisuutta ja tyytyväisyyttä kaikissa asiakasryhmissä, erityistä huomioita kiinnitetään paljon palveluja sekä erityistä tukea tarvitseviin asiakkaisiin
- Madaltaa avun ja tuen hakemisen kynnyksiä sekä tuoda palvelut lähelle ihmisten elinympäristöä ja arkea
- Taata tarpeen mukaiset monikanavaiset asiointipalvelut ja parantaa palveluiden saavutettavuutta

Satakunnan sote-keskus –hankkeen tehtävänä oli muodostaa visio sote-keskuksesta sekä määrittää palvelujen kokonaisuutta toimivammaksi. Satakunnan sote-keskus on verkostomainen kokonaisuus, jossa tuotetaan palvelut monikanavaisina. Satakunnan tulevaisuuden sote-keskus hankkeessa kehitettiin palvelujen sisältöä ja laatua. Yhdenvertaisuusperiaate sekä lakisääteisyys määrittivät työtä. Ennaltaehkäisevät palvelut olivat keskiössä, koska ne vähentävät palvelujen tarvetta. Kulttuurihyvinvointi oli rajattu pois kehittämisestä, koska sitä kehitettiin Satakulttuurin – hankkeessa.

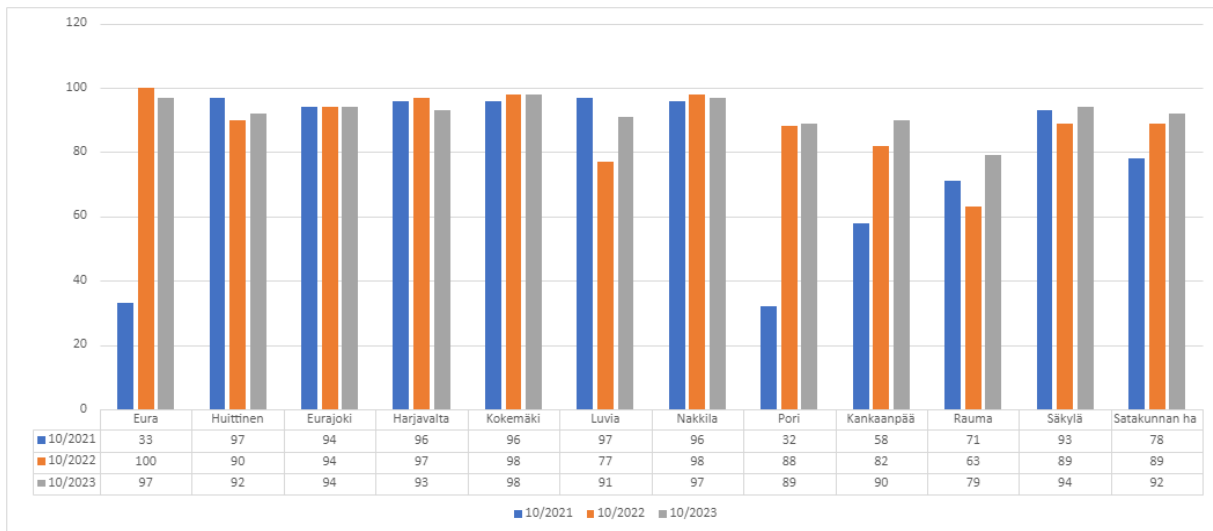
Palvelujen saatavuutta ja oikea-aikaisuutta lisättiin sote-keskus tiimimallia kehittämällä. Asiakastyytyväisyys lisääntyi vastuutyöntekijä mallilla. Monialainen yhteistyö lisääntyi ja asiakas sai hänen tarpeitaan vastaavaa palvelua.

Sote-keskuksen toimintamalli Satakunnassa



Satakunnan tulevaisuuden sote-keskus- hanke | Sote-keskus-kehittäminen

Hoidon jatkuvuus perusterveydenhuollon hoitaja- ja lääkärikäynneillä on vuoden 2022 mukaan Satakunnassa parempi kuin maassa keskimäärin. 65 vuotta täyttäneillä sekä monisairailta hoidon jatkuvuus toteutuu hoitajan ja lääkärin vastaanotolla maan keskiarvoa paremmin. Sote-keskuksessa toimiva tiimimalli laajentui Satakunnan alueelle edistäen hoidon alkamista heti ensimmäisestä yhteydenotosta.



Vertailu prosentteina perusterveydenhuollon hoitopääsy 14 vrk hoidon tarpeen arviosta toteutuneeseen käyntiin yksiköittäin Satakunnan hyvinvointialueella. Lähde: THL avohilmo

SUUN TERVEYS, kiireettömälle vastaanotolle pääsy

Lokakuun 2023 alusta alkaen suun terveydenhuollon ajanvarauskirjat ovat olleet yhtenäistettynä, jolloin vertailukelpoisen tiedon saanti on mahdollista.

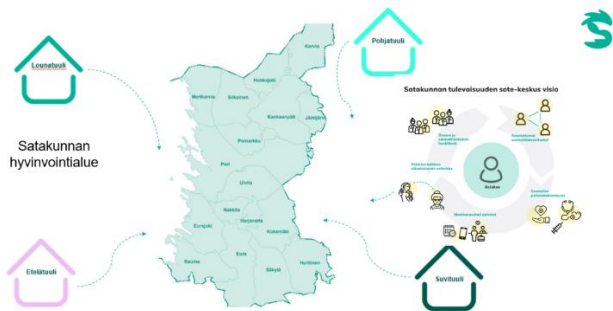
Hammaslääkärin kiireettömälle vastaanotolle pääsy (T3-aika):

<u>2023</u>	<u>96 vrk</u>
<u>tammikuu 2024</u>	<u>64 vrk</u>

Suuhygienistin kiireettömälle vastaanotolle (seurataan hyvinvointialueella)

<u>2023</u>	<u>55 vrk</u>
<u>tammikuu 2024</u>	<u>50 vrk</u>

Lapsi- ja perhepalveluissa konseptointiin perhekeskustoimintamalli, joka kokoaa palvelut yhteen. Mallissa asiakkaita palvellaan suunnitelmallisesti ja ennakoivasti. Palvelujärjestelmä on yhtenäinen. Apua tarjotaan oikea-aikaisesti.



Yhteiskehittämistyönä jalkautettiin lapsi- ja perhepalveluissa sähköinen yhteydenottokanava Pyydä Apua! –nappi palvelu. Kehittämistyön yhteydessä kehitettiin ja yhtenäistettiin myös palveluohjausta.

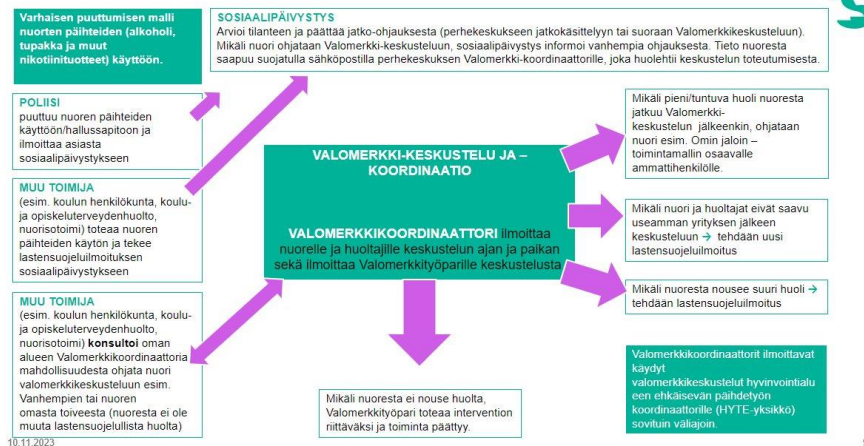
Maksuttoman ehkäisyn kokeilu edisti palveluiden saatavuutta mm. sähköisten palvelujen kehittämistyöllä mm ajanvaraus, e-lomakkeet). Muodostetut ehkäisyn aloituskäynti ja kontrollikäyntien yhdenvertaiset lomakkeet ammattilaisten käyttöön, mitkä tukevat laadukasta palvelua ja yhdenmukaisuutta. Sähköinen ajanvaraus ei ollut käytössä kaikissa seksuaaliterveysneuvoloiden toimintayksiköissä. Sähköisen ajanvarauksen käyttöönotto ja – suunnittelu on viety pitkälle hankkeessa, sisältäen viestintäsuunnitelman ja materiaalin.

Hankkeessa kehitettiin laajasti digitaalisia palveluja, joilla lisättiin palvelujen saatavuutta kaikilla toimialueilla. Kehittäjät tarjosivat apua ja tukea etäpalveluiden kehittämiseen sekä edistivät alueellista yhteistyötä etäpalveluiden kehittämisessä. Kehittämisen keskiössä oli yhtenäisten toimintatapojen rakentumista etäpalveluihin.

2.2. Toiminnan painotuksen siirtyminen raskaista palveluista ehkäisevään ja ennakoivaan työhön

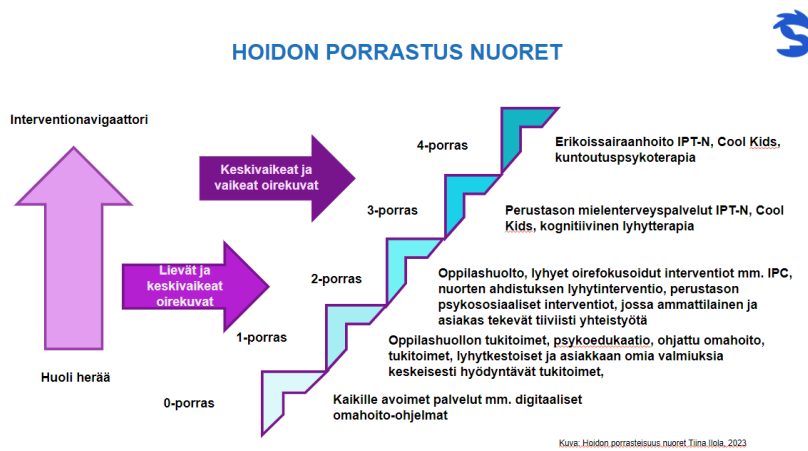
Tavoitteena on siirtää palveluiden painopistettä raskaista palveluista ennaltaehkäisevään työhön ja varhaisen vaiheen tukeen. Tavoitteena on parantaa asiakkaiden hyvinvointia sekä vähentää mm. sairastuttavista elintavoista tai sosiaalisista syistä johtuvaa raskaampaa palvelutarvetta tukemalla kansalaisia heti, kun riskit tunnistetaan. Perustettiin HYTE-yksikkö, jossa hankkeen koordinoimaa kehittämistyötä jatketaan. Ankkuri-pilotti laajennettiin koko Satakunnan palveluksi, jolloin puhutaan ennaltaehkäisevän työn lisäksi ennaltaestävästä työstä. Lisäksi hyvinvointialueen käytössä on Valomerkkikeskustelu.

Valomerkkikeskustelun prosessi



Elintapaohjausta kehitettiin monella alueella. Yhteistyö kuntien kanssa oli tiivistä.

Psykososiaalisten palvelujen kehittämistyössä tehtiin perhekeskusten ja oppilashuollon kanssa yhteistyötä lisäämällä psykososiaalisten menetelmien käyttöä ja määrittämällä hoidon porrasteisuutta. Samaa työtä tehtiin myös aikuisten palveluissa, mutta tämä kehittämistyö saatiin käynnistettyä hieman myöhemmin. Kehittämistyötä jatketaan Kestävän kasvun Satakunta hankkeessa.



Varhaisen tuen ja ennaltaehkäisevien palvelujen kehittämisen tuloksena osaaminen vahvistui ja vakiinnutettiin mm. elintapaohjauksen verkosto. Liikuntaneuvonnan palvelutarjotin rakennettiin ja julkaistiin (sata.fi), auttaen asiakasta hakeutumaan ja ammattilaisia ohjaamaan asiakas kunnan liikuntaneuvontaan. Lisäksi juurrutettiin Verkkopuntaria. Neuropsykiatrisen asiakkaan kohtaamiseen kehitettiin nepsyypirteisen kohtaamisen pikaopas.

Satakunnassa myös kiirepäivystys oli kuormittunut. Hankkeessa jatko kehitettiin päivystysapu 116 117 palvelua. Palvelunumeroa markkinoitiin laajasti ja tietoisuus palvelusta lisääntyi.

Mielenterveys- ja päihdepalveluissa lisättiin etäyhteyshämahdollisuuksia: Etäyhteyksin toteutettavat vapaaehtoiset (B1-lähet) psykiatriset osastohoidon tarpeen arviot, mobiiliapurin käytön juurruttaminen, virtuaaliset osastojaksot mielenterveys- ja päihde asumispalveluyksiköiden asukkaille, ohjatun omahoidon lisääminen sekä terapianavigaattorin käytön laajentaminen hyvinvointialueella.

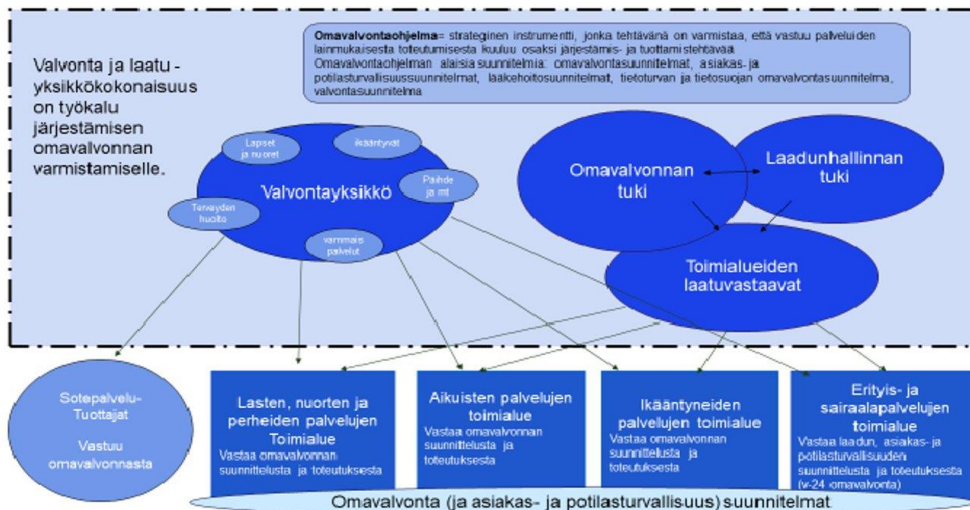
2.3. Palveluiden laadun ja vaikuttavuuden parantaminen

Tavoitteena on laadukas ja vaikuttava sosiaali- ja terveydenhuolto, joka aidosti vastaa asiakkaan tarpeisiin ja asiakas kokee saavansa apua. Päämääränä on parantaa palveluiden tarvelähtöisyyttä siten, että asiakkaan kokemana hyöty sekä palvelun vaikuttavuus ja tuottavuus paranevat. Lisäksi

tavoitteena on parantaa tiedolla johtamista, toiminnan näyttöön tai tutkittuun tietoon nojautumista, eri toimijoiden yhteistyötä sekä vahvistaa ammattilaisten osaamista.

Kehittämistyön jatkumona ja yhteisen valmistelun tuloksena muodostui Tiedolla johtamisen vastuuyksikkö. Tiedolla johtamisen työryhmän toiminta jatkuu hyvinvointialueella. Hankkeessa aloitetut koulutukset jatkuvat koulutussuunnitelman mukaisena.

Hankkeessa luotiin omavalvonnan ja valvonnan periaatteet ja toimintamalli sekä laadittiin omavalvontaohjelma. Hankkeen tuella laadittiin asiakas- ja potilasturvallisuussuunnitelma sekä valvontasuunnitelma. Kehittäminen jatkuu hyvinvointialueella.



Kuvio 1. Järjestäjä- ja tuottajatasen omavalvonnan organisointi hyvinvointialueella (Siiri-Valovirta 2022).

Sosiaalihuollon kehittämistyössä käyttöön otettiin sosiaalinen raportointi. Sosiaalihuollon toiminnan ja tiedonhallinnallisen kehittämisen yhteensovittaminen (SosTi) –projekti vahvisti asiakastiedonhallinnan pohjaa. Projektiryhmä järjesti kattavasti kirjaamiskoulutuksia sosiaalihuollon henkilöstölle.

2.4. Palveluiden monialaisuuden ja yhteentoimivuuden varmistaminen

Satakunnan sote-keskus konsepti on verkostomainen palvelukokonaisuus, joka toimii Satakunnan hyvinvointialueen strategian mukaisesti palvelun kaikkia Satakuntalaisia yhdenvertaisesti asuinpaikasta riippumatta. Satakunnassa toimitaan lähellä ihmistä, kohdataan inhimillisesti ja

ammattillisesti sekä uudistetaan vastuullisesti. Hankkeen hyötytavoitteet ovat linjassa Satakunnan hyvinvointialueen strategian kanssa. Usea kehittämistoimi saatiin sillattua ja juurrutetuksi.



Satakunnan tulevaisuuden sote-keskus visio, Hammarberg E, Ramstadius L, Salminen M, & Santanen J., 2022.

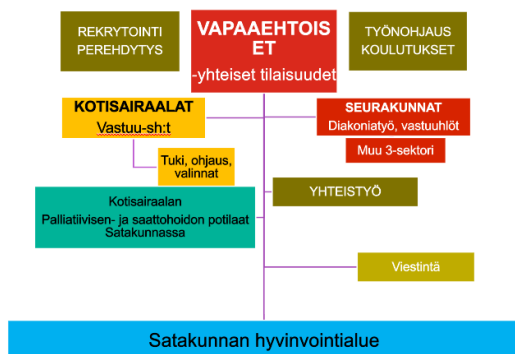
Päämääränä on vähentää palveluiden siiloutumista, päällekkäisyyttä ja pirstaleisuutta. Tavoitteena on ammattilaisten saumaton yhteistyö asiakkaan hyväksi, jolloin asiakkaan palvelupolku on yhtenäinen riippumatta siitä, mitä palveluita hän tarvitsee, missä hän asuu tai mikä tahoo palvelut tuottavaa. Saumattomuus on asiakkaan elämäntilanteen ja tarpeiden kokonaisvaltaista, systemistä ymmärrystä palvelujen yhteen toimivuuden parantamiseksi.

Keskeisesti hankkeessa vastattiin palvelujen monialaisuuteen ja yhteentoimivuuteen monialaisen sote-tiimimallin ja perhekeskustoimintamallin kehittämistyössä. Systemisessä viitekehityksessä lapsen, nuoren ja perheen ympärille kootaan heidän tarpeitaan vastaava asiantuntijajoukko. Perhekeskustoimintamallissa palvelut toimivat yhteen eikä asiakkaita pomotella palveluista toiseen. Osaaminen yhdistetään hyvinvointialueen, kuntien, järjestöjen, yritysten ja seurakuntien kesken. Lastensuojelun kehittämistyössä systeminen tiimimalli on edennyt jo aiempien hankkeiden toimesta sekä sittemmin Satakunnan lastensuojelun kehittämissyksikön koordinoimana. Satakunnan tulevaisuuden sote-keskus –hankkeessa ei aikataulullisista syistä voitu laajentaa systemisen työotteen valmennusta perhekeskuksiin, mutta tämä on huomioitu Satakunnan kestävä kasvun Satakunta –hankkeen toimenpiteenä.

Sote-keskus tiimimallin kehittämistyössä monialaisuus ja yhteentoimijuus on tärkeä kehittämistoimi. Vastuuyöntekijäyys on vähentänyt päällekkäistä työtä ja helpottanut sekä asiakkaiden yhteydensaantia, että ammattilaisten välistä yhteydensaantia. Myös hoidon/palvelun jatkuvuus on parantunut. Fysioterapeuttien integroiminen tiimeihin- pilotit saatiin hankkeen aikana toteutettua onnistuneesti ja hyvinvointialue saa hankkeen aikana toteutettua toimintaa laajennettua, jolloin tiimien moniammatillisuus alueella lisääntyy entisestään.

OLKA-toiminnan jalkauttamisella maakuntiin saavuttiin myös järjestö- ja vapaaehtoistyön potentiaali. Kotiin annettavissa palveluissa monitoimijuus näkyy mm. Saattohoidon kehittämistyössä.

Kotisairaalan/Akuuttikotikeskuksen saattohoidon vapaaehtoistoiminta



Kuva Sari Grönfors, 2022 Satakunnan tulevaisuuden sote-keskus -hanke

Sote-uudistuksen keskeinen hyötytavoite on kustannusten lasku. Satakunnassa kehittämisen periaatteena on kiinnittää huomio ennaltaehkäisevään ja varhaiseen tukeen. Tämä näkyi osahankkeen työnä sekä linkittymisenä myös muihin kehittämiskokonaisuuksiin. Kehittämistyötä tehtiin nivoutuen elämänkaarimallin mukaisesti sekä läpileikkaavissa palveluissa.

3. Hyvinvointialueen muodostumisen tuki

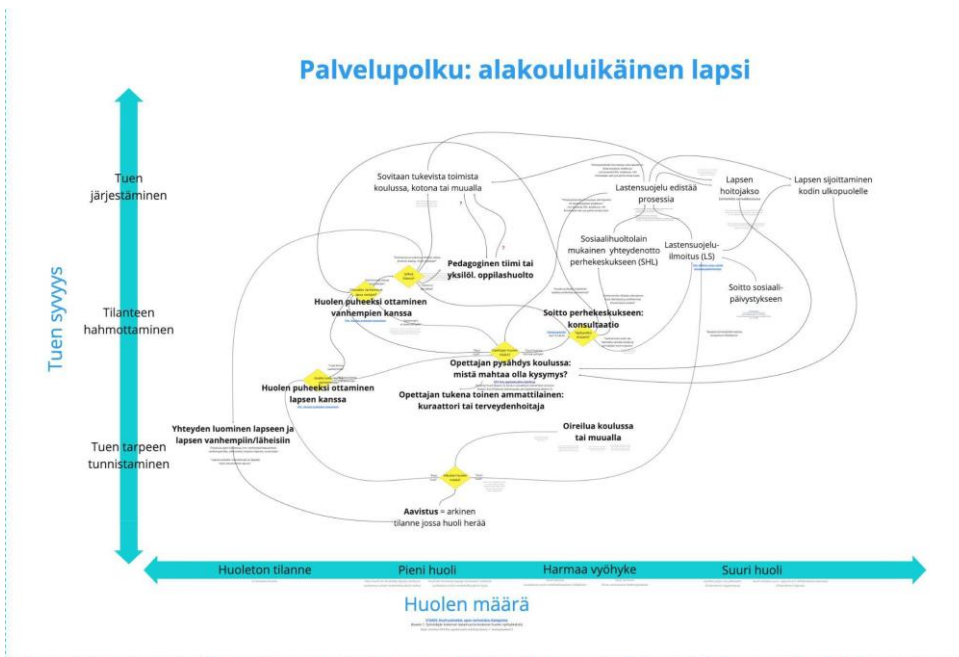
Suurin osa hankkeen toimenpiteistä jalkautettiin hyvinvointialueelle ja hankkeen antama resurssi oli keskeinen valmistelutyössä sekä hyvinvointialueen organisoitumisessa. Satakunnan

hyvinvointialueelle päätettiin muodostaa elämänkaarimallin mukainen organisaatio vahvistamaan asiakaslähtöistä työtettä. Systeemisen viitekehyyksen mukaan asiakkaan tarpeet nähdään kokonaisuutena. Palvelut muodostetaan asiakkaan ei organisaation tarpeista. Lisäksi sote-tiimimallin kehittämistyö kuvaa monitoimijaisen yhteistyön merkitystä kaikilla palvelutoimintojen alueilla. Integraatiotyön tukea tehtiin mm. psykiatrian, lastensuojelun, mielenterveyspalvelujen sekä perustason palvelujen kesken.

Digitaalisten palvelujen kehittäminen läpileikkasi kehittämistä. Sosiaalinen raportointi saatiin osaksi hyvinvointialueen toimintaa ja sosiaalihuollon kehittämistyön sisällä oli useampi projekti. Psykososiaalisia palveluja kehitettiin yhteistyössä koordinaatohankkeen kanssa ja Terapiat etulinjaan mukaisia menetelmiä saatiin jalkautettua Satakuntaan runsaasti.

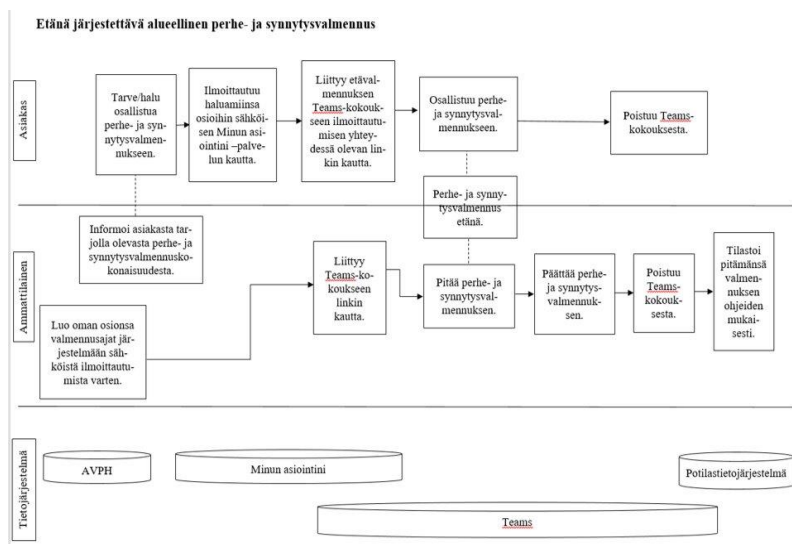
Vaikka hanke lähtikin vuonna 2020 takamatkalta, saatiin tuloksia aikaan. Hankkeen alussa erityisenä tehtävänä oli vahvistaa varhaisen tuen ja perustason palveluja. Tämä johtui siitä, että Satakuntaa leimasi raskaiden palvelujen suuri käyttö. Erityisesti keskiöön nostettiin nuorten pahoinvointi ja maakunnan ikärakenteen painottuminen ikääntyneihin ja sitä kautta palvelutarpeen kasvaminen. Keskeisenä tuloksena hankkeessa on myös toimintakulttuurin muutos. Erityisesti hyvinvointialueen muodostamisessa päästiin rakenteisiin, joissa yhtenäisen palvelukokonaisuuden muodostaminen maakunnassa mahdollistuu realistisesti rakenteiden pohjalta. Tätä kehittämistä jatketaan Satakunnan hyvinvointialueen muutosohjelmassa.

Palvelupolkuja saatiin hankkeen aikana luoduksi useassa kehittämisprojektissa. Lapsi- ja perhepalvelujen (LAPE) Kehittämistyöstä löytyy myös varteenotettava sivistyksen ja perhekeskuskehittämis yhteistyön esimerkki ihmiskeskeisen palvelupolun luomisessa, jossa värityy yhteistyö, puheeksiotto ja systeemisen työn viitekehys. Tämä kehittämistyö jäi kuitenkin paikalliselle tasolle, koska hyvinvointialueen järjestäytyminen muutti perhekeskus alueita. Lähtökohtaisesti malli kuvaa palvelupolkua joustavasti mukaillen elämässä tapahtuvia muutoksia. Palvelutarve ei mene aina lineaarisesti, vaan palvelupolun on joustettava ja huomioitava erilaiset tilanteet. Kuvassa näkyy myös lapsi- ja perhepalvelujen palvelukokonaisuus ja tahot, jotka liittyvät asiakkaan arkeen. Kuvassa pohditaan huolen ja tuen syvyyden tarvetta.



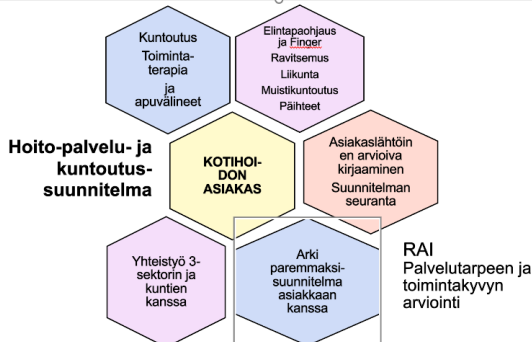
Kuva: Palvelupolku: alaikäinen lapsi. LAPE kehittämistyö Huittisten perhekeskuksessa, Lavila 2022

Toisena esimerkkinä palvelupolusta Satakunnan hyvinvointialueella oleva IMS uimaratamallina ja lineaarisena etenemisen muotona. Kahdessa esimerkissä näkee kehittämissisältöjen monimuotoisuuden. Toisaalta on pyrittävä selkeyteen ja toisaalta huomioitava laajat tilannevaihtelut ja tarpeet. Miten esimerkiksi huomioidaan huolen aste, palvelujen saatavuus ja puheeksiotto, nämä ovat kriittiset kehittämistehtävät sote-palveluissa.



Kolmantena esimerkkinä palvelukuvauksesta hunajakennomalli ikääntyneiden palvelujen kehittämistyöstä. Tässäkin kysymyksenä palvelutarve ja palveluohjaus sekä mahdollisen huolen ja tuen tarpeen määrittely. Kuviossa on näkyvissä myös sote-palvelujen prosessimuotoisuus.

**Kotiin annettavien ja ikääntyneiden palvelujen kehittämistyö:
Kotihoidon Arki paremmaksi-toimintamalli**



Kuva: Kotihoidon Arki paremmaksi toimintamalli, Sari Grönfors 2023

Palvelukokonaisuuksien ja –polkujen kehittämistyössä on hyvä käydä pohdintaa ja jatkokeskustelua asiakasymmärryksestä yhteisistä palvelukokonaisuuksista. asiakaspinnasta. Tätä kehittämistyötä jatketaan Satakunnan muutosohjelmassa. Hankkeessa tehdyt palvelupolut löytyvät Innokylä materiaalista ja hyvinvointialueelle viedyt palvelupolut ovat tehty yhteistyössä vastuualueiden kanssa. Vuonna 2022 – 2023 käynnissä oli pääpainoiteisesti yhteisten toimintaperiaatteiden sekä toimintaohjeiden luominen hyvinvointialueella.

4. Arviointi

Lähtötilanteessa Satakunta oli palveluiltaan pirstaleinen. Alkuvaiheen kehittämisen erilaiset vaiheet ja muodot haastoivat Satakunnan yhtenäisen kehittämisen koordinaatiota. Kunnissa kehitettiin eri asioita ja osahankkeiden sisällä olevat toimenpiteet alkoivat eri aikoina. Verkostotyön merkitys nähtiin kuitenkin tärkeänä ja maakunnalliseen kehittämiseen saatiin osallistujia. Esimerkiksi perhekeskuskonseptointiin saatiin hyvin koko maakunnan edustus. Siiloutuneisuus ja kehittämistyön hajanaisuus leimasi kehittämistyön alun haasteita. Koronarajoituksista johtuen jalkautuminen kentälle oli aika ajoin suorastaan mahdotonta. Satakunta teki kuitenkin huikean digiloikan ja sote-henkilöstö kehittyi huomasti digipalvelun käytössä.

Hankkeessa onnistuttiin luomaan hyvinvointialueen palvelukokonaisuuksia, konsepti- ja toimintamalleja sekä prosessikuvauksia. Koulutuksia ja valmennuksia järjestettiin lukuisa määrä

sisältäen johtamis- ja muutoksen tuen valmennuksia, sosiaalihuollon koulutuksia sekä vertaiskehittämistä. Hankkeesta valmistui raportteja ja selvityksiä, joiden pohjalta kehittämistyötä jatkettiin. Hankkeen merkittävänä tuloksena onkin muutostyön tuki kaikilla alueilla sekä verkostojen koordinointi ennen hyvinvointialueen valmisteluvaihetta. Isossa organisaatiomuutoksessa hanke muistutti sisällöllisen kehittämisen periaatteesta. Toimintakulttuurin muutosta edistettiin ja asiakkaiden osallisuus palveluissa lisääntyi mm. asiakasraati- ja kokemusasiantuntijatyötä kehittämällä. Asiakkaat olivat tyytyväisiä vastuunhoitaja malliin. Palvelujen oikea-aikaisuutta lisättiin. Monitoimijaisen yhteistyön kehittäminen lisäsi työn vaikuttavuutta sekä kustannustehokkuutta.

Henkilöstön osaamista vahvistettiin elintapaohjaus koulutuksilla. Syrjäytymisriskiin vaikuttivat korona-ajan haasteet ja yhteiskunnallisiin muutoksiin liittyvät taloudelliset haasteet sekä työllistymisen ongelmat. Näin ollen haastekerroin hankeaikana lisääntyy ja vaatii jatkokehittämistä. Hyvinvointialueen organisaatiomuutos haastoi työssä jaksamista, mikä on ymmärrettävää suurten säästötoimien vallitessa. Toisaalta henkilöstö koki monitoimijaisen yhteistyön vähentävän kuormitusta työssä: työntekijä ei jää yksin haasteellisissa asiakastilanteissa.

Hankkeesta tehtiin säännöllisin väliajoin oma-arviointi THL:n arvioinnin yhteydessä. Oma-arviointiin oli otettu palvelurakenneryhmän (hankkeen ohjausryhmä) kokouksessa sovitut seurantamittarit. Joiltakin osin kyettiin seuraamaan hankkeen kehittymistä, mutta hyvinvointialueen ensimmäisenä vuotena kaikkiin mittareihin ei ollut saatavissa tietoa. Lisäksi hanke osallistui ohjelman ulkoiseen arviointiin (OWALGROUP), jossa ohjelman erityisvahvuutena ilmenee jatkuvan kehittämisen periaatteet ja kestävä kehitys.

Hankkeen lopussa keskeiset kehittämistoimet jalkautettiin hyvinvointialueelle. Hankkeen aikana muodostettiin kestävä kehittäminen periaatteet ja ymmärrettiin kehittämistyön jatkumo. Pitkä ja tapahtumarikas hankeaika mahdollisti sinnikkään yhteiskehittämisen pohjan. Keskeiset verkostot on luotu. Korona-ajasta johtuen tai siitä huolimatta tehtiin valtaisa digiloikka. Etäpalveluita kehitettiin kaikissa ikäkaaren vaiheissa. Satakunta saavutti ansioituneen HYTE-kertoimen valinnalla painottaa ennaltaehkäisevää ja ennakoivaa työtä.

Satakunnan tulevaisuuden sote-keskus -hanke tuki Satakunnan hyvinvointialueen sote-keskus toimintamallin muodostamista. Vuoden 2023 kevät haastoi kehittämistä, koska muuttuneessa organisaatiossa uudelleen määriteltiin yhteistyöverkostoja uudistuneiden rakenteiden mukaisiksi.

Satakunnan tulevaisuuden sote-keskus -hankkeen toteuma kattaa laajan repertuaarin ansioituneita kehittämistoimia Hankkeessa järjestettiin projektikohtaisesti erilaisia kyselyjä asiakkaille ja yhteistyökumppaneille mm Ankkuri-pilotissa. Lisäksi hankkeen tuloksia peilataan hyöty- ja prosessitavoitteisiin nähden. Hankkeen tulokset näkyvät erityisesti hyvinvointialueelle juurtuneissa palveluissa ja palvelukokonaisuuksissa. Lapsiperheiden ja nuorten palveluiden yhteen toimivuuden varmistamiseksi SI-SOTE yhteistyötä on mallinnettu ja valmisteltu opiskeluhuollon suunnitelma. Hankkeessa luotiin rakenteellisen sosiaalityön viikko ja SO sotessa -foorumi, joka on lisännyt ammattilaisten välistä vuorovaikutusta.

Hankesuunnitelmassa määritellyt riskit olivat tunnistettavissa. Hankkeen haasteellisin aika oli kevät 2023. Hyvinvointialueen organisoituminen vaikutti hankkeeseen. Kehittämisen kysyntä kasvoi syyskuussa 2023, kun yksiköt olivat perusrakenteiltaan jäsentyneet. Tällöin hanke oli jo loppusuoralla. Hankkeessa haluttiin edelleen hengittää hyvinvointialueen rakentumisen tahtiin, mikä tuotti raportointivaiheen tulosten tuottamiseen kuormitusta. Henkilöstössä oli jonkin verran vaihtuvuutta, mutta tämä ei koitunut liian isoksi riskiksi, sillä kehittämistoimia oli jo saatu juurrutetuksi hyvinvointialueen työhön tai Kestävän kasvun Satakunta hankkeeseen. Kehittämistyössä kohdattiin aika ajoin muutosvastarintaa ja hankeähkyä. Organisaatiomuutos vaikutti jokaiseen tavallaan. Alijäämäinen talous ei helpottanut asiaa. Tiedonkulku oli haaste, koska muutoksia oli paljon. Henkilöstömuutoksista johtuen, myös hankkeesta oli tarve tiedottaa uusille Satakunnan hyvinvointialueen työntekijöille, vaikka hanke oli jo loppusuoralla.

Hankkeen toteutuksessa huomioidaan riskit ja turvallisuusnäkökulmat. Hankkeella arvioidaan olevan mm. seuraavia kriittisiä toiminnallisia riskejä:

Taulukko 2. Hankkeen riskit

Riski	Riskin kuvaus	Hallinta	Seuranta- ja varautumisvastuu
Henkilöstöstä aiheutuvat riskit	Hanketyöhön ei saada riittävästi osaa- ja, tai sitoutumattomuus, muutosvastarintaa, hankkeeseen, risiittisesti näkömykset kehittämisen suunnasta vaikeuttavat etenemistä.	Osahankkeita toteutetaan vaiheittain. Toimijoita sitoutetaan hankkeen tavoitteeseen vahvasti läpi hankkeen (motivoiti, selkeitä viito soite-uudistuksen tavoitteesta, hyvä muutostuki). Tiedotus etenemisestä ja päämääristä on jatkuvaa.	Ohjausryhmä Hankkejohtaja Hankekoordinaattorit Toimintajaksoköiden esi- henkilöt
Taloudelliset riskit	Uusi toimintatapa vaati henkilötöitä, hallinnonta ja järjestelmällisiä uusia valmuisia, jotka eivät synny ilman lisä- osamista tai -resursseja. Jos palvelu- keijut eivät toimi, paljon palveluita tar- vitevien palvelut eivät toteudu opti- maalisesti. Palveluun voi ohjautua uusia asiakkaita, jollin pelkona on mm. palveluiden hallitsematon käyttö. Koronapandemia.	Toiminnan käynnistymiseen liittyvät kustannuk- set tesaantuvat, kun toiminta vakintuu. Prosessin mallinnuksesta, palvelukäytöstä, osami- sen kasvulla ja seurannalla käännetään toimi- ntaa kustannustehokkaammaksi. Tiedolla johti- mistä ja esimeityä vahvistetaan. Myös pitkä- jänteisen ennaltaehkäisyn merkitystä koroste- taan.	Ohjausryhmä Hankkejohtaja
Aikatauluun liittyvät riskit	Hanke ei etene aikataulun mukai- sesti (mm. koronapandemia, avain- henkilöiden sairastuminen, työntekijöi- den väkous irrottua varsinaisesta työstään hanketyöhön). Uudet toimi- tatavat eivät juuru, vaan muutok- set jäävät tilapäisiksi.	Ennakointi, suunnitelma, yhteinen jaettu tavoite, aikatauluissa pysymisen jatkuva arviointi ja si- hen reagointi. Toimenpiteiden jatkuvuuden varmistaminen han- kekauden lopussa.	Ohjausryhmä Hankkejohtaja Hankekoordinaattorit
Tiedonkulkuun liittyvät riskit	Viestit eivät tavoita toimijoita riittävä- laajasti (tietämättömyys). Monitori- jaisuus ei toteudu, vaan hankkeen toteu- tus jää kapeaksi.	Hankkeen viestintä on suunnitelmallista (viestintä- suunnitelma sekä mm. hyvä kokouskäytän- not). Tarvittaessa vahvistetaan viestintäosaami- sta rekrytoinnilla.	Hankkejohtaja Viestintäasiantuntijat
Osallisuus tai vaikutus ei toteudu	Ammattilaiset eivät huomioida asiakkaan osallisuutta tai asiakkaalla voi olla vai- keuksia ilmaista itseään. Jos paljon palveluja tarvitsevilla ei ole riittävää tietoa tai ohjeistusta, heidän asemansa heikkenee. Asiakas-/palvelusuunnitel- missa ei kuulla asiakkaita, joten toi- minna ei ole asiakaslähtöistä. Palvelu- den oikea-aikaisuus tai tarpeenmukai- suus kärsii, mikä heikentää vaikutta- vuutta.	Asiakaslähtöisyys toiminnan keskössä: sunni- telmat tehdään asiakkaan määrittämissä tavoit- teista lähtien. Asiakkaat osallistuvat kehittä- mystööhön. Mallinnus tehdään asiakaslähtöisesti. Viestintään panostetaan. Asiakkaan valmiuksia lisätään ohjauksella ja jatkuvalla tuella sekä toi- menpiteiden seurannalla. Vaikutavuusmittarit määritellään ja niitä seurataan. Toimintaa muu- tetaan PDCA-sykin mukaisesti, kun poikkeama huomataan.	Ohjausryhmä Hankkejohtaja

Kuva: Taulukko 2., Hankkeen riskit. Satakunnan tulevaisuuden sote-keskus, hankesuunnitelma 2020.

5. Johtopäätökset ja kehittämisehdotukset

Satakunnan tulevaisuuden sote-keskus -hanke on kolmevuotisena hankkeena eräänlainen kasvutarina. Hankesuunnitelma asetti laajuudessaan mittavat tavoitteet, joita kohden sinniteltiin satakuntalaisella vaatimattomuudella. Kehittämisen toimintaympäristö muuttui radikaalisti ja sidosyhteistyö sekä erilaiset yhteistyöhankkeet vaihtuvat. Myös johtamisrakenne muuttui. Hankesuunnitelman laajuus oli sekä voimavara että riski. Esimerkiksi toimenpiteiden rajaaminen aiheutti haasteita, kun hankesuunnitelma sisälsi laajuudessaan erilaisia ja eritasoisia projekteja. Hankkeen alkuvaiheessa verkostoissa pohdittiin, mikä on luovuttamatonta ja mitkä ovat kehittämistyön keskeisimmät keihäänkärjet.

Tulevaisuuden sote-keskus -hankkeen tuloksena viestinnällä on suuri merkitys. Hankerahoitus tuki ja mahdollisti sisäistä ja ulkoista viestintää organisaatiomuutoksessa. Lisäksi viestintä antoi työkaluja kehittäjille.

Keskeisenä agendana on edelleen perustason vahvistaminen, yhteensovittava työote ja kokonaisuudet hahmottava systeeminen viitekehys asiakaslähtöisessä työssä. Tulevaisuuden sote-keskus -hanke tuki pitkäjänteisesti ammattilaisia kehittämään monialaisesti ja yhdessä. Painopistettä perustasolla vahvistettiin. Kehittämiseen osallistui kattava ja osaava joukko: kunnista, hyvinvointialueelta, seurakunnista, järjestöistä sekä yrityksistä ja valtiolta.

Palvelukokonaisuuksien osalta kehittämistä jatketaan Satakunnan hyvinvointialueen muutosohjelmassa. Uudistuvissa rakenteissa palvelukokonaisuuksien luominen ja sopiminen vaatii organisaatiossa pidemmän ajanjakson. Merkittävää on tarkastella kehittämistä kokonaisuutena ei pelkästään perus- ja erityistason yhteistyön tukena, vaan yhteisenä työnä.

Jatkokehittämistyössä on edelleen hyvä kiinnittää huomiota Satakunnan kriittisiin palvelutarpeisiin. Kuten kotiin annettavien palvelujen kehittämiseen ja sen resursseihin. Lisäksi ikääntyneiden palveluissa tulisi vielä lisätä mielenterveys ja päihdetyön osaamista ja saavutettavuutta. Lasten, nuorten ja perheiden palveluissa ongelmat ovat monimutkaistuneet ja pitkittyneet. Näin ollen tulokset heidän osaltaan näkyvät pidemmällä aikavälillä, mikäli kehittämistyötä sinnikkäästi jatketaan. Organisaatioiden väliseen integraatioon ja yhteistyöhön tulee edelleen panostaa. On hyvä muistaa, että yhteiskunnalliset tekijät vaikuttavat hyvinvointiin. Tässä mielessä rakenteellisella sosiaalityöllä ja sosiaalihuollon palveluiden kehittämisellä on

tärkeä arvonsa.. Kolmannen sektorin yhteistyön jatkuvuuteen olisi hyvä keskittää jatkossakin resurssia.

Satakunnan tulevaisuuden sote-keskus -hanke päättyi. Kehittäminen jatkuu hyvinvointialueen työnä, Satakunnan kestävä kasvun –hankkeessa sekä Satakunnan hyvinvointialueen muutosohjelmassa.

Linkki Satakunnan tulevaisuuden sote-keskus aineistoon löytyy Innokylästä:

<https://innokyla.fi/fi/kokonaisuus/satakunta-tulevaisuuden-sote-keskus>

Porissa yhteistyöstä kiittäen 28.2.24

Satakunnan tulevaisuuden sote-keskus -hanke

hankejohtaja Johanna Santanen