



Barnahus

# Barnahus- monialainen tukirakenne ammattilaisille Sisä-Suomen alueella

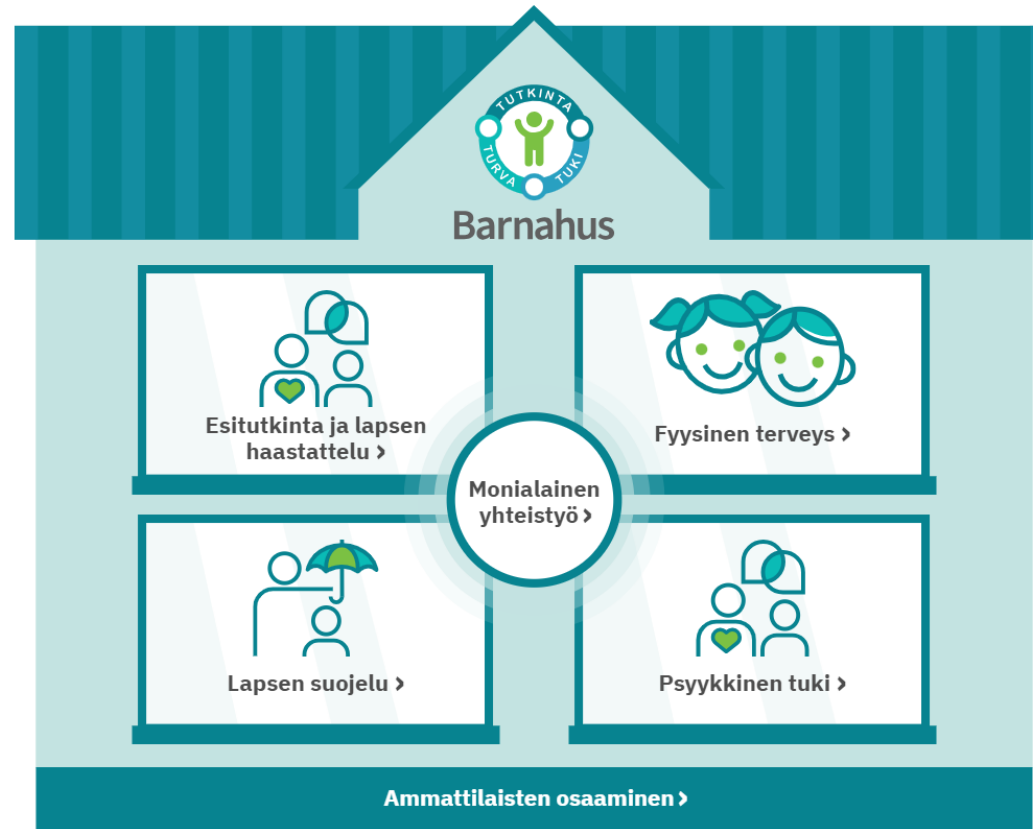
Tays lasten oikeuspsykiatrian työryhmä ja satelliitit Etelä-Pohjanmaa,  
Pirkanmaa ja Kanta-Häme

30.4.2024

# Tays Lasten oikeuspsykiatrian yksikkö ja Barnahus-hanke

Taysin lasten oikeuspsykiatrian yksikkö palvelee Sisä-Suomen yhteistyöaluetta (Etelä-Pohjanmaa, Kanta-Häme ja Pirkanmaa).

Taysin lasten oikeuspsykiatrian yksikkö toimii neljän huoneen ajattelun mukaisesti.



## Psykologeja

- oikeuspsykologia
- kliininen psykologia (haitanarvio, hoitoonohjaus)

## Sosiaalityöntekijöitä

- viranomaisyhteistyö
- psykososiaalinen tuki

BH-hanketyöntekijöitä ja aluekoordinaattori

## Lääkäreitä

- lastenlääkäri
- nuorisogynekologi

## Sairaanhoitajia

- somaattisia seroitajia
- psykiatrisia sairaanhoitajia / asiantuntijahoitajia

# Tays lasten oikeuspsykiatrian yksikön toiminta

## Työskennellään tutkinta-apupyynnöllä / virka-apupyynnöllä

- poliisilta, syyttäjältä tai tuomioistuimelta
- seuratoiminta
- monialaisia palavereja, kutsujana voi olla eri viranomaiset
- poliisilaitostyöskentely

## Tavanomaisesti pyydetään

- taustatietojen kartoitusta (seulat, monialaiset palaverit, kannanotot yms.)
- lapsen haastateltavuudenarviota ja/ tai lapsen oikeuspsykologista haastattelua
- somaattisia tutkimuksia
- luotettavuudenarviolausuntoa / esitutkintalausuntoa / kannanottoa haastateltavuudesta, haitanarviolausuntoa / somaattista lausuntoa yms.

## Lisäksi

- somaattisia tutkimuksia myös terveydenhuollon läheteellä
- psyykkisen tuen tapaamisia ja hoitoon ohjaus
- **konsultaatio ja tukirakennetyöskentely:** asiantuntija- ja osaamisen tuki sosiaalihuollon työntekijöille ja muille viranomaisille

# Tays lasten oikeuspsykiatrian yksikön rooli ja tehtävä tukirakenteessa

- Yksikön rooli ja tehtävä on antaa täydentävää tukea ammattilaisille vaativissa lapsiin kohdistuneissa väkivaltaepäilytilanteissa (Osaamis- ja tukikeskus –ajattelun mukaisesti, OT) [Sisä-Suomen Osaamis- ja tukikeskus \(OT\) hanke | Innokylä \(innokyla.fi\)](https://innokyla.fi)
- Asettaa edellytyksiä yksikön työntekijöille:
  - On kyettävä huomioimaan kysyjän näkökulma (mm. kynnys, fokus)
  - On pystyttävä miettimään asioita eri näkökulmista
  - On tunnistettava oman asiantuntijuuden rajat
  - Oltava valmius ja kyky reflektoida
  - Oltava ymmärrys siitä, että asiantuntijuus rakentuu keskustellen, mihin monialaisuus antaa osaltaan mahdollisuus
  - Oltava ymmärrys siitä, että tarkoituksena on enemmänkin etsiä erilaisia mahdollisuuksia, ei niinkään valmiita vastauksia eikä linjata päätöksiä (kukin viranomainen tekee ne tahollaan)

# Miksi lasten oikeuspsykiatrian yksikön\* on perusteltua tarjota täydentävää tukea OT-ajattelun mukaisesti?

- Muilla ammattilaisilla on oikeus saada asiantuntija-apua (ollut vähäisessä käytössä)
- Tunnistettu ja kuultu kentän tarpeita ja toiveita:
  - Erityiskysymykset vaativat erityisosaamista
  - Yhteinen tiedonmuodostus on nähty tavoiteltavana päämääränä
  - Väliinputoajalapset eivät asetu olemassa oleviin prosesseihin
  - Tarvitaan räätälöityjä prosesseja/palveluja
  - Pyrkimys vastata meneillään olevaan muutokseen

\* Sis. Lasten oikeuspsykiatrian ja lasten oikeuspsykologian yksiköt

# Hyvä konsultaatio ammattilaisten näkökulmasta 1/2

- Hyvä konsultaatio on tarvittavat asiantuntijat kokoavaa, monitoimijaista yhteistyötä, helposti saavutettavaa, sujuvaa ja oikea-aikaista
- Saavutettavuutta kuvastavat selkeät ja toimivat yhteydenottokanavat sekä valmius nopeaan reagointiin akuuteissa tilanteissa.
- Hyvä konsultaatiokäytäntö mahdollistaa aiheeseen palaamisen myöhemmin
- Hyvässä konsultaatitilanteessa on puheenjohtaja ja sihteeri.
- Konsultaatitilanteessa ei ole kiire.
- Hyvässä konsultaatiossa vuorovaikutus perustuu asiantuntijoiden keskinäiselle arvostukselle ja tasavertaisuudelle.

Lähde Sisä-Suomen OT-hankkeessa tuotettu aineisto: [Hyvä konsultaatio ammattilaisten lasten, nuorten ja perheiden kanssa työskentelevien ammattilaisten näkökulmasta | Innokylä \(innokyla.fi\)](#)

# Hyvä konsultaatio ammattilaisten näkökulmasta 2/2

- Konsultaatiotilanteeseen tullessa asiantuntijoilla ei ole valmista vastausta, vaan tilanteessa muodostetaan yhteinen näkemys ja konkreettinen jatkosuunnitelma yhteisen keskustelun pohjalta.
- Hyvä konsultaatio edellyttää aikaa pysähtyä ja aitoon tasavertaiseen yhteistyöhön suostumista.
- Hyvä konsultaatio on läpinäkyvää ja asiakasnäkökulman huomioivaa.
- Hyvä konsultaatio on ratkaisukeskeinen, konkreettinen ja kantaaottava.
- Onnistuneen konsultaation jälkeen tilanne on jäsentynyt työntekijän mielessä, työntekijä on saanut uusia näkökulmia, tukea ja selkeät neuvot eteenpäin.

# Eri alueiden tukirakenteet

## Pirkanmaa

Koordinaattorit  
Heidi Rasila ja Satu Närvä

- Pe klo 10:30-11:30
- Ohjautuminen: lastensuojelusta koordinaattorille, jolta yksikön tiimille
- Osallistujina: johtava sosiaalityöntekijä, ammattilainen, yksikön edustus (mm. psykologi, kliininen psykologi, hoitaja, somaattinen lääkäri)

## Kanta-Häme

Koordinaattori  
Marianne Mäenpää ja Mimosa Koskimies

- Ke klo 13:00-14:30
- Ohjautuminen: lastensuojelusta koordinaattorille, jolta tiimille
- Osallistujina: johtava stt ja/tai ammattilainen, yksikön edustus (koordinaattori/psykologi, kliininen psykologi, somaattinen lääkäri)

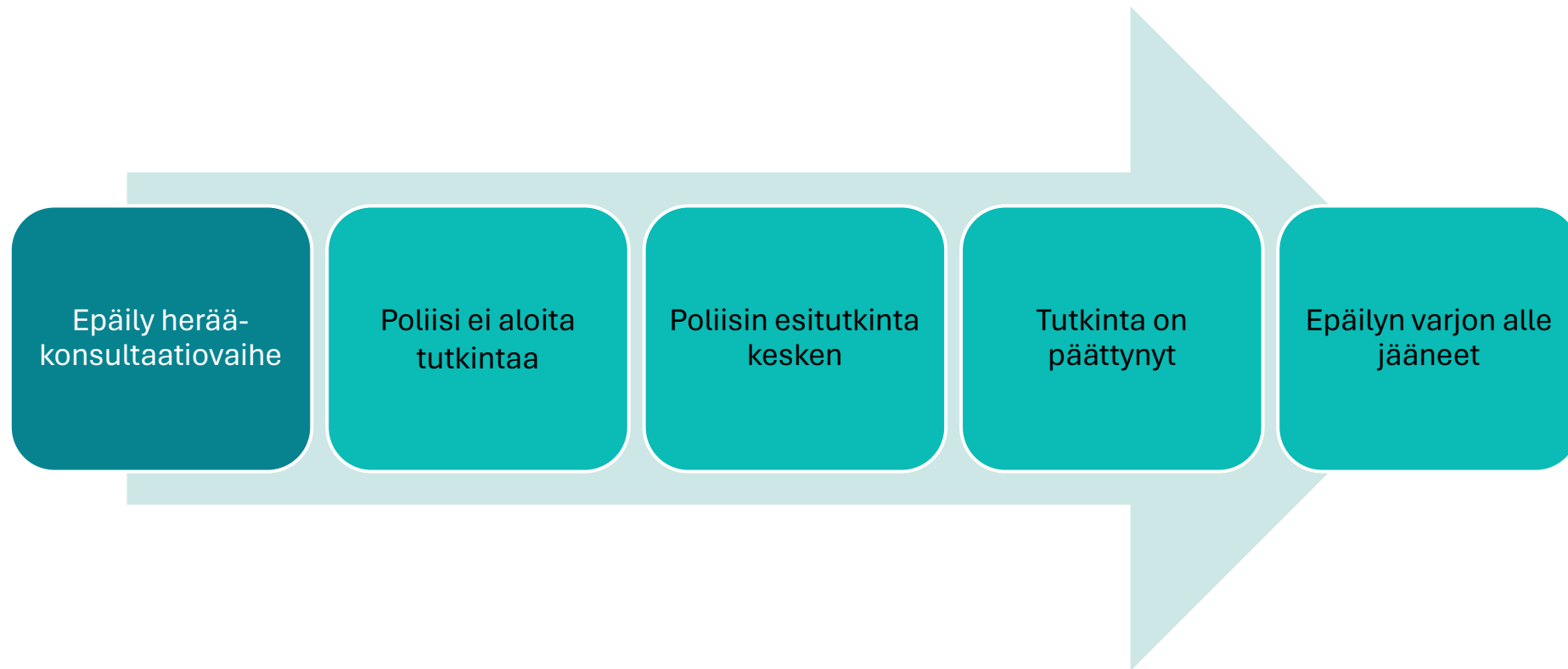
## Etelä-Pohjanmaa

Koordinaattori  
Noora Aarnio

- Joka toinen pe klo 9:00-10:00 (tai sopimuksen mukaan)
- Ohjautuminen: sosiaali- ja terveydenhuollon ammattilaiset koordinaattorille, jolta tiimille
- Osallistujina: koordinaattorit, ammattilainen, yksikön edustus (mm. psykologi, kliininen psykologi, somaattinen lääkäri)



# Mahdollisia kohtia tukirakenteessa työskentelylle



# Osallistujat/kokoonpano tukirakenteissa

- Jonkin verran vaihtelua ja räätälöintiä, kokoonpano rakentunut neljä huoneen mukaan
- Pyritty minimoimaan tarpeen mukainen osallistujien määrä, jotta psykologinen turvallisuus varmistuu
- Tukirakenteen roolit:
  - Konsultaation ”pyytäjät”
  - Konsultaation ”tarjoajat”
  - Puheenjohtaja (voi sisältää myös koordinaattoritehtävät)
  - Koordinaattori
  - Kirjaaja

# Edellytyksiä onnistuneelle tukirakennetapaamiselle

1. Sovitaan puheenjohtajuudesta, jonka tehtävä on huolehtia kokouksen kulusta ja rakenteesta (runko monialaiselle arvioinnille)
2. Tunnistetaan omat vastuut, velvollisuudet, perustehtävä ja toimivalta
3. Huomioidaan turvan, tutkinnan ja tuen elementit
4. Huomioidaan tutkinnan suojele ja esitutkinnan vaihe
5. Osallistujat voivat irrottautua pelkästään tiedon siirtämisestä ja ovat valmiita arvioimaan yhteisesti lapsen ja perheen kokonaistilannetta
6. Valmius hyödyntää hypoteesityöskentelyä yhteisenä työvälineenä (orientaatio) vaihtoehtoisten selitysten kartoittamiseksi ja arvioimiseksi. Hypoteesityöskentely tukirakenteessa ei ole rikosoikeudellista näytön arviointia vaan tavoitteena on tukea ammattilaista.
7. Sovitaan kirjauskäytännöstä esim. tehdään yhteinen sovittu kirjaus ja sovitaan siitä, miten kirjausta voidaan käyttää
8. Arvioidaan, miten onnistuimme (tapauksen ja oman toiminnan arviointia) ja sovitaan, miten yhteistä arviointia ja yhteistyötä jatketaan

# Tukirakennetyöskentelyn ja monialaisen arvioinnin periaatteita

- vaihtoehtoisten selitysten pohdinta (hypoteesityöskentely)
- näkökulmien tarjoamista lapseen kohdistuneen väkivaltaepäilyn vakavuuteen ja vahvuuteen
- lapsen ja perheen kokonaistilanteen jäsentelyä
- yhteinen keskustelu huomioi lapsen osallisuuden ja eri näkökulmat, perustellen toimenpiteet tuen, turvan ja tutkinnan näkökulmasta
- yhteisen työskentelyn arviointi ja mahdollisten toimenpiteiden vaikutusten arviointi

# Hypoteesityöskentely tukirakenteessa OT-ajattelun mukaisesti

- Erona lasten oikeuspsykiatrian yksikön hypoteesityöskentelyyn osana rikostutkintaa:
  - Ei välttämättä ole muotoa väkivaltaa on / ei ole tapahtunut, vaan tarkoitus herätellä tukirakenteeseen tulevaa ammattilaista huomioimaan erilaisia mahdollisia selityksiä eri havainnoille
  - Ei listata numeerisesti tai poissulkevasti kuten yksikössä
  - Ensisijaisesti työväline refleктоivaan pohdintaan ja jatkotyöskentelyn suuntaamiseen
  - Kohdentuu ammattilaisen esiintuomiin teemoihin / kysymyksiin
- Tarkoitus ei ole ratkaista epäilyä vaan tarjota ammattilaiselle tuki neutraaliutta tukevaan pohdintaan.
- Keskeistä varmistaa, että eri tahot ymmärtävät mitä hypoteesityöskentelyllä haetaan (tarve, tarkoitus, päivittäminen ja testaus)
- Edellytyksenä valmius tuoda esiin omia alustavia ajatuksia tapauksesta ja käsitellä niitä ja niiden vahvuutta huomioiden oma asiantuntijatieto ja ammattilaisen ymmärrys aiheesta.
- Ammattilaisen vastuulla vastata jatkosuunnitelman toteuttamisesta ja hypoteesien huomioinnista jatkossa. Lasten oikeuspsykiatrian yksikkö voi refleктоinnillaan vain tarjota tähän erityisasiantuntijuuteen pohjaavia eväitä.
- Tärkeää muistaa, että tukirakenteeseen tuleva ammattilainen ei tee rikostutkintaa, minkä vuoksi näkökulma väkivaltaan ja huolen kynnyks voi olla hyvin erilainen, kuin rikostutkinnassa.

# Tukirakenteeseen osallistuminen lasten oikeuspsykiatrian yksikön roolista

- Huomioi käytettävissä oleva aika suhteutettuna tarkennettaviin kysymyksiin – mitkä kysymykset välttämättömiä esittää?
- Asiantuntijuuden tuominen hypoteesien kautta
  - Millaisen kuvan työntekijä muodostaa tapauksesta yksikön reflektoinnin kautta?
  - Onko esiin tuoduilla seikoilla myönteinen vaikutus suhteessa perheen kanssa työskentelyyn?
  - Jääkö työntekijälle selkeä kuva mitä esiin tuodut hypoteesit tarkoittavat?
  - Mikä on ydintä juuri kysyjän jatkotyön näkökulmasta?
- Periaatteina
  - Läpinäkyvyys = esim. ajatusprosessien näkyväksi teko, kannanottojen vahvuudet ja niiden auki puhuminen, omien asiantuntijuuden rajojen tunnistaminen
  - Kunnioittava lähestymistapa = vastuu siitä, mitä ja miten puhumme asiasta / perheestä ja työskentelystä. Kiinnostus vs. oletaminen
  - Osallisuuden huomiointi ohjeistuksissa = miten jatko-ohjeistus näyttäytyy lapsen / perheen näkökulmasta? Miten tukea työskentelyn läpinäkyvyyttä suhteessa heihin?

A close-up photograph of a butterfly with orange and black patterned wings perched on a cluster of small white flowers. The background is a soft, out-of-focus green.

# Konkreettisia työkaluja työskentelyn tueksi

# Kokousten runko

- Lapsen ja perheen perustiedot ja erilaiset vaiheet aikajanatyypillisesti
  - Mitä asiassa on jo tehty / mitä suunniteltu
- Väkivaltaepäilyyn liittyvät esitiedot
- Konsultaation pyytäjän kysymys/kysymykset
- Konsultaation tarjoajien tarkentavat kysymykset
- Konsultaation tarjoajien alustava hypoteesityöskentely, reflektointi, jäsenitys, arviointi
- Konsultaation pyytäjien tarkentavat kysymykset, ajatukset, reflektio
- Hypoteesien ja keskusteluiden kautta rakentuva ehdotus jatkotyöskentelylle
- Yhteenvedo ja kokouksen arviointi



# Vinkkejä tukirakenteen kokouksen puheenjohtajalle

## 1/2

### Aloitus

- Osallistujat esittelevät itsensä ja roolinsa
- Pohjustus Tukirakenteen/Monialaisen arvioinnin kokouksen kulusta ja käytettävissä olevasta ajasta.

### Esitiedot

- Taustatietojen osuus on hyvä pitää max. 20 minuutissa, jotta aikaa jää riittävästi keskeisimpään ammattilaisen näkökulmasta.
- Lapsen ja perheen perustiedot ja erilaiset vaiheet: Mikäli työntekijää ei ole ohjattu etukäteen, voi olla hyvä käydä läpi, millä tarkkuudella taustatietoja on tärkeä käydä läpi ja paljonko siihen on käytettävissä aikaa
- Väkivaltaepäilyyn liittyvät esitiedot: Usein tulee esiin jo taustatiedoissa
- Mitä työntekijät ovat jo tehneet: Kiinnitä huomio ainakin siihen, mitä työntekijät ovat jo tehneet tai suunnittelevat tekevänsä.

### Kysymykset

- Konsultaation pyytäjän kysymykset: Muista tarkentaa, mihin erityisesti työntekijät toivovat apua tai minkä erityisesti kokevat haastavana. Puheenjohtajan roolista on tärkeää muistaa työntekijöiden validointi. Kynnys tukirakenteeseen tulemiselle on voinut olla korkea.
- Konsultaation tarjoajien kysymykset: Erityisesti tämä osuus usein paisuu. Puheenjohtaja voi joutua rajaamaan sitä, kuinka paljon kysymyksiä on mahdollista esittää, jotta pysytään aikataulussa.

# Vinkkejä tukirakenteen puheenjohtajalle 2/2

## Reflektointi ja hypoteesityöskentely:

- Varmista ajan riittävyys itse pohdintaan. Voit ohjeistaa konsultaation pyytäjiä, että he voivat tässä kohtaa kuunnella konsultaation tarjoajien hypoteesipohdintaa. Tässä kohtaa keskustelu on hyvä vapauttaa keskustelevaksi, mutta puheenjohtajan usein tärkeää jäsentää keskustelua ja varmistaa, että pysytään ”olennaisessa”. Onko esiin tullut tärkeät näkökulmat eri hypoteesien näkökulmasta? Miten hypoteesit painottuvat keskustelussa?
- Hypoteesien kautta rakentuva ehdotus jatkotyöskentelylle: Puheenjohtajan tehtävä usein jäsentää keskustelua ja siirtyä tarpeeksi aikaisin suunnitelmavaiheeseen. Miten huomioida eri näkökulmat jatkotyöskentelyssä? Miten ne painottuvat keskenään? Mikä on lasten oikeuspsykiatrian yksikön ehdotus suhteessa ammattilaisten kysymyksiin? Keskusteluta yksikön työntekijöitä, mikäli joku näkökulma on jäänyt vielä uupumaan, esim. lapsen ja perheen osallisuus.
- Muista kysyä tässä kohdassa, onko konsultaation pyytäjillä jotakin kysyttävää yksiköltä!

## Yhteenveto ja kokouksen arviointi:

- Vedä lopuksi yhteen kokouksessa sovitut keskeiset seikat ja pyydä lopuksi palautetta siitä, miten tukirakenne sujui ammattilaisen näkökulmasta (palautetta ei tarvitse kirjata ammattilaisille lähetettävään kirjaukseen!)

# Koordinoijan rooli

- Tukirakenteeseen tulevien tapausten organisointi ja tiedottaminen
- Tärkeää, että koordinoija validoi konsultaation pyytäjän kokemusta haastavuudesta (kynnyksen madallus)
- Kokoukseen orientoiminen ja rungon läpikäynti tukirakenteeseen tulevan kanssa
- Mahdollisuus pyytää taustatietoja etukäteen
- Sen sanottaminen konsultaation pyytäjälle, että taustatiedot ja kysymyksen laajuus voivat vaikuttaa siihen, kuinka pitkälle yhden konsultaation aikana on mahdollisuus päästä.
- Kysymyksen muotoilu yhdessä ja työntekijän hypoteesien läpikäyminen ennen konsultaatiota edistää tulevan konsultaation ”syvyyttä”
- Mitä enemmän koordinaattorilla on mahdollisuus käyttää aikaa valmisteluun, sen kohdennetummin konsultaation on mahdollisuus palvella konsultaation ”pyytäjiä”.
- Tukirakenne kuitenkin toimii myös vähäisemmälläkin koordinaatiolla (vähimmäisvaatimus: ryhmä on koossa oikeaan aikaan ja oikeat ihmiset ovat paikalla ja koordinoijalle on tullut sähköpostiin kysymys etukäteen)

# Kirjaaminen

- On tärkeää, että kokouksesta tehdään yhteinen kirjaus ja kirjauksessa huomioidaan mm. seuraavia :
  - Kirjauksessa erotetaan hypoteesipohdinta
  - Kirjaus tarkistutetaan konsultaatio-rooleissa olleilla
  - Varmistetaan kokoukseen osallistujien tiedonsaantioikeudet (välttämättä kaikilla ei ole tiedonsaantioikeutta kirjaukseen)

Tiina Civil  
Barnahus aluekoordinaattori  
Tays Sisä-Suomen yhteistyöalue  
[Tiina.m.civil@pirha.fi](mailto:Tiina.m.civil@pirha.fi)  
p. 044-4728000

Katri Tala  
Oikeuspsykologi  
[katri.tala@pirha.fi](mailto:katri.tala@pirha.fi)  
p. 050 562 8330



# Barnahus

Noora Aarnio  
Barnahus-koordinaattori  
[Noora.aarnio@hyvaep.fi](mailto:Noora.aarnio@hyvaep.fi)  
p. 050-4497874

Marianne Mäenpää  
Oikeuspsykologi  
Barnahus-koordinaattori  
[marianne.maenpaa@pirha.fi](mailto:marianne.maenpaa@pirha.fi)  
p. 050 592 8307