



Barnahus

# Barnahus-satelliitti Etelä-Pohjanmaalla

Noora Aarnio, Barnahus-koordinaattori, Etelä-Pohjanmaan hyvinvointialue

30.4.2024

Noora Aarnio, barnahus-koordinaattori, Etelä-Pohjanmaan  
hyvinvointialue

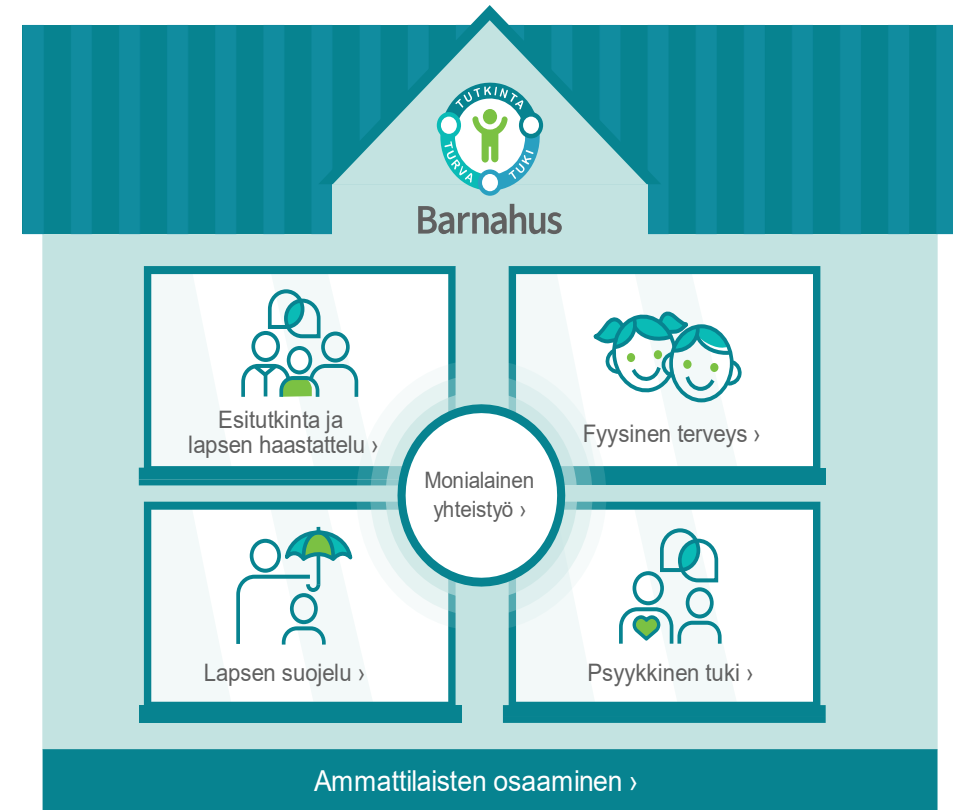


# Barnahus-toimintamalli

**Poliisi, syyttäjälaitos, lastensuojelu/sosiaalihuolto ja terveydenhuolto muodostavat yhdessä Barnahus-toimijat.**

- Poliisilla on vastuu esitutkinnasta ja syyttäjä tekee päätöksen rajoittamisesta tai syytteen nostamisesta.
- Lapsen sosiaalityöntekijällä on kokonaisvastuu lapsen tilanteen selvittämisestä sekä lapsen ja perheenjäsenten tukemisesta.
- Terveydenhuollon roolina on lapsen terveydentilan tutkiminen, tuki, hoito ja ennaltaehkäisy sekä lapsesta huoltapitävien aikuisten tukeminen. Terveydenhuolto antaa virka-apua poliisitutkintaan ja asiantuntijatukea perustason toimijoille.

**Barnahus-toimintamallissa ammattilaiset yhteensovittavat omaa työtään säilyttäen oman roolinsa.**



Barnahus-toimintamalli perustuu eurooppalaisiin Barnahus-standardeihin, joihin Suomi on sitoutunut.

Linkki: [Eurooppalaiset barnahus standardit](#)

# Esimerkki Barnahus-toimintamallista: Barnahus-satelliitti Etelä-Pohjanmaalla





# Mitä Barnahus-satelliitissa tehdään Etelä-Pohjanmaalla?

- Satelliitissa tarjotaan konsultaatiota lasten ja perheiden kanssa työskenteleville ammattilaisille lapsiin kohdistuvaan väkivaltaan liittyen
- Satelliitissa koordinoidaan väkivaltaa kokeneen lapsen/nuoren tuen ja hoidon toteutumista
- Satelliitissa työskentelee lasta-koordinaattori, joka avustaa poliisia keräämään esitutkinnan kynnyksen arviointia yhdenmukaistavalle lasta-lomakkeelle sosiaali- ja terveydenhuollon tietoa.
- Satelliitissa koordinoidaan monialaista arviointia epäselvissä ja kompleksisissa tilanteissa yhdistäen siihen tarvittavaa erityisosaamista Taysin lasten oikeuspsykiatrialta
- Satelliitissa tehdään ja päivitetään ohjeistuksia ja palvelupolkuja sekä koulutetaan ja viestitään lapsiin kohdistuvissa väkivaltateemoissa.

2025



**1/2024** Barnahus-satelliitti 2  
kokoaikaista työntekijää ja 1 osa-  
aikainen työntekijä +  
tiimirakenteessa Väkivaltatyön  
koordinaattori

## Barnahus-satelliitin kehittämisen polku



Satelliitti jäsentyy samalla kun  
hyvinvointialueen muutkin  
toimintamallit jäsentyvät.  
  
Olemme edelleen kehitysvaiheessa,  
kuten hyvinvointialuekin.

**Vuonna 2023:**  
47 puhelinkonsultaatiota  
25 monialaisen arvioinnin  
kokousta,  
10 lasta-kokousta (22 lasta)  
18 psykososiaalisen tuen  
asiakasta  
kohdattu noin **1000**  
ammattilaista info- ja  
koulutustilaisuuksissa

**3/2023** Väkivaltatyön  
koordinaattori aloittaa

**Vuonna 2022:**  
23 konsultaatiota  
18 monialaisen arvioinnin  
kokousta  
22 psykososiaalisen tuen asiakasta  
2 lasta-kokousta  
lukuisia Barnahus-infotilaisuuksia  
ammattilaisten tiimeihin

**5/2023** osa-aikainen  
lasta-koordinaattori  
aloittaa ja lasta-kokoukset  
alkavat

**8/2022:** 1 kokoaikainen  
työntekijä: aloitetaan  
psykososiaalisen tuen  
asiakastyö

**9/2023** Barnahus-  
koulutuspäivä

**6/2023** Toimintaohje  
lapsiin kohdistuviin  
väkivaltaepäilyihin

**2/2022** Barnahus-hanke EP:llä  
aloittaa 1 osa-aikainen  
työntekijä: aloitetaan  
konsultaatiot



2022

# Ohje ammattilaisille lapsiin kohdistuvissa väkivaltaepäilyissä 1/2

Jos lapsi kertoo häneen kohdistuneesta väkivallasta tai joku muu kertoo lapsen kohdistuneesta väkivallasta:

1. Kirjaa lapsen (tai muun henkilön) kertoma sanasta sanaan ylös
2. Älä ohjaile lapsen kertomusta, kirjaa myös omat kysymyksesi, käytä avoimia kysymyksiä
3. Jos väkivaltaepäily koskee huoltajia, älä ota yhteyttä huoltajiin
4. Soita poliisin konsultaationumeroon ja kerro tietoosi tulleet seikat sen arvioimiseksi tehdäänkö asiasta ilmoitus poliisille
5. Kirjaa ylös poliisin ohjeistus (selvitä esihenkilöltäsi se, mihin väkivaltaepäily kirjataan)
6. Jos poliisin konsultaatiopuhelussa on pyydetty tekemään kirjallinen ilmoitus poliisille, tee se poliisi.fi -sivustolla
7. Poliisi voi ottaa kantaa heti konsultaatiossa tutkinnan avaamisesta ja tehdä ns. määräyksen lapsen toimittamiseksi lääkäriin
8. Tee lastensuojeluilmoitus sähköisesti (<https://www.hyvaep.fi/sahkoinen-asiointi/>)
9. Jos lapsella on jälkiä väkivaltaan liittyen tai hän on kokenut seksuaalista väkivaltaa, ohjaa lapsi lääkärin tutkimuksiin (alle 16-vuotiaat seksuaaliväkivaltaa kokeneet tutkitaan Taysissa ja yli 16 -vuotiaat tutkitaan Seinäjoen SERI-tukikeskuksessa)
10. Varmista lapsen turvallisuus, kiireellisessä tilanteessa muista konsultaatio sosiaali- ja kriisipäivystyksen viranomaisnumerosta tai 112
11. Älä jää yksin vaan käsittele tilanteen nostattamia tunteita työyhteisössä tai konsultaatioissa
12. Huomioi oman neutraliteetin säilyttäminen - lapsen kokemuksiin vaikuttaminen voi tapahtua huomaamattasi
13. Käytä konsultaatiokanavia matalalla kynnyksellä ajatustesi jäsentelyyn, olemme teitä varten!

**Etelä-  
Pohjanmaan  
hyvinvointi-  
alueen ohje  
2024**

# Ohje ammattilaisille lapsiin kohdistuvissa väkivaltaepäilyissä 2/2

## Ammattilaisten konsultaatiot Etelä-Pohjanmaalla lapsiin kohdistuvaan väkivaltaan liittyen

### Barnahus-satelliitti

- **Barnahus-koordinaattori** Noora Aarnio: 050 449 7874 (ti ja pe klo. 8-9 ja takaisinsoitto), noora.aarnio@hyvaep.fi Perhekeskuksen ja erityispalveluiden ammattilaisten puhelinkonsultaatio lapsiin kohdistuvissa väkivaltaepäilyissä. Ohjautuminen Barnahus tukirakenteen monialaisen arvioinnin kokouksiin tai eroperheiden konsultaatioryhmään.
- **Psykososiaalisen tuen koordinaattori** Kirsi Keskinen: 050 474 2482 (ti ja pe klo. 8-9 ja takaisinsoitto), kirsi.keskinen@hyvaep.fi Perhekeskuksen, erityispalveluiden ja sijaishuollon ammattilaisten puhelinkonsultaatio sekä hoidon ja tuen koordinaatio lapsiin kohdistuvissa väkivaltatilanteissa. Lisäksi mahdollisuus lapselle tai nuorelle suunnattuun peritraumainterventioon.
- **LASTA-koordinaattori** Mari Hakkarainen: 050 474 2810, mari.hakkarainen@hyvaep.fi Esitutinnan monialaisiin Lasta-kokouksiin liittyvät yhteydenotot.

### Viranomaiskonsultaatiot

- Poliisin viranomaispuhelin ja konsultaationumero ja akuutit tapaukset hätänumeroon 112. Esitutkintaan liittyvät konsultaatiot.
- Sosiaali- ja kriisipäivystys viranomaispuhelin tai hätätilanteessa 112 kaikkina vuorokauden aikoina
- Taysin lasten oikeuspsykiatrian konsultaationumero: 050 562 7886 (ma-to 9-15, pe 9-14), lpoi.va@pirha.fi
- Väkivaltatyön koordinaattori Meri Ala-Huikku: 040 636 7209 (ke ja to klo. 8-9 ja takaisinsoitto), meri.ala-huikku@hyvaep.fi Konsultaatio aikuisten väliseen lähisuhdeväkivaltaan, palveluohjaus ja MARAK-työryhmän koordinointi.
- Asiakasohjaus: Asiakkaiden sekä lasten ja nuorten kanssa toimivien ammattilaisten matalan kynnyksen ohjaus ja neuvonta lapsiin kohdistuvissa väkivaltaepäilyissä.

# Ohjeet väkivaltaepäilyihin hyvinvointialueen intrassa

Väkivaltatyön koordinaattori on kerännyt hyvinvointialueen omat ja kansalliset ohjeet Hyvinvointialueen intraan ammattilaisten käyttöön.

## Lapsiin kohdistuva väkivalta

- Esitutkinta ja lapsen haastattelu
- Fyysinen terveys
- Psykososiaalinen tuki
- Lapsen suojelu
- Väkivallan ennaltaehkäisy ja lapsen kanssa työskentely
- Vaativat erot ja vieraannuttaminen
- Väkivaltaa käyttävä lapsi
- Aikuisten välinen lähisuhdeväkivalta
- Vammaisiin kohdistuva väkivalta
- Ikäihmisiin kohdistuva väkivalta
- Ekstremismin ja radikalisoitumisen ehkäiseminen
- Tulossa: Ihmiskauppa



## Miksi lapsiin kohdistuvissa väkivaltaepäilyissä tarvitaan lapsen kokonaistilanteen monialaista arviointia?

- Koska lainsäädännölliset vastuut jakautuvat usealle viranomaiselle
- Koska lainsäädännön yhteensovittaminen on vaativa tehtävä
- Koska kompleksissa ja vaativissa tilanteissa hyödytään eri ammattialojen näkökulmista ja jäsentämisestä sekä erityisosaamisesta
- Koska monialaisella työskentelyllä voidaan vähentää viiveitä ja siten inhimillisiä ja taloudellisia kustannuksia



# Lainsäädännön jakautuminen eri viranomaisille lapsiin kohdistuvassa väkivallan epäilyissä

- Sosiaalihuoltolaki – oikeus palveluihin, ilmoitusvelvollisuus, viranomaisten välinen yhteistyö
- Lastensuojelulaki – lapsen etu (turvallisen kasvuympäristön ja ruumiillisen sekä henkisen koskemattomuuden huomioiminen), ilmoitusvelvollisuus, ilmoitusoikeus
- Laki lapsen huollosta ja tapaamisoikeudesta - suojeltava lasta kaikenlaiselta väkivallalta
- Terveydenhuoltolaki – terveyden ja turvallisuuden edistäminen
- Potilaslaki – ilmoitusvelvollisuus
- Oppilas- ja opiskelijahuoltolaki – oppilaiden suojelu väkivallalta
- Valtioneuvoston asetus neuvolatoiminnasta, koulu- ja opiskeluterveydenhuollosta sekä lasten ja nuorten ehkäisevästä suun terveydenhuollosta (380/2009) – seksuaaliväkivallan ja lähisuhdeväkivallan ehkäisy
- Laki rikosasioiden ja eräiden riita-asioiden sovittelusta
- Laki lapseen kohdistuneen seksuaali- ja pahoinpitelyrikoksen selvittämisen järjestämisestä - tutkimus ja haitan arviointi (TAYS)
- Rikoslaki (sis. vainoaminen)
- Turvakotipalvelulaki – lähisuhdeväkivallan määritelmä, turvakotipalvelut
- Varhaiskasvatuslaki – lapsen suojelu väkivallalta
- Esitutkintalaki
- Laki lähestymiskiellosta

Velvoittavat ihmisoikeussopimukset:  
Istanbulin sopimus (53/2015)  
Lanzaroten sopimus (88/2011)  
YK:n lasten oikeuksien sopimus  
(60/1991)

# Eri viranomaisia ohjaavan lainsäädännön yhteensovittaminen on vaativaa lapsiin kohdistuvan väkivaltaepäilyn yhteydessä

- **Samanaikaiset prosessit kulkevat eri palvelutasoilla:**
  - Rikoksen selvittäminen (poliisi ja syyttäjä sekä virka-apupyynnöllä lasten oikeuspsykiatria, somaattiset tutkimukset: lasten oikeuspsykiatria/Erikoissairaanhoido/perusterveydenhuolto)
  - Lapsen ja perheen kokonaistilanteen arviointi, selvittäminen, tuki ja palvelut (lapsiperheiden sosiaalityö ja lastensuojelu)
  - Lapsen ja perheen psykososiaalisen tuen ja hoidon tarpeen arviointi ja selvittäminen sekä palvelut (terveydenhuolto)
- **Monialaisessa yhteistyössä on huomioitava mm.**
  - Epäselvissä ja vaativissa tilanteissa monialaisen tiedonmuodostuksen merkitys hypoteesityöskentelyn kautta (arvioinnin vinoumien ehkäisy)
  - Esitutkintalain mukaisen salassapidon huomioiminen
- **Monialaisessa yhteistyössä on punnittava mm.**
  - Lapsen suojelu - tutkinnan suojelu
  - Yksityisyyden suoja - monialainen tiedonjakaminen
  - Lapsen ja perheen psykososiaalisen tuen tarve - Lapseen vaikuttamisen mahdollisuus

# Monialaiset Barnahus-tukirakenteet Etelä-Pohjanmaalla

## Lasta kokoukset

Poliisi pyytää virka-apupyynnöllä lasta-koordinaattoria keräämään sosiaali- ja terveydenhuollon tiedot lasta-lomakkeelle.

Poliisin vetämät Lastakokoukset n. 2 krt./kk ja niihin osallistuu: poliisi, lasta-koordinaattori, syyttäjä, Taysin lasten oikeuspsykiatrian yksikön edustus ja hyvinvointialueen lastensuojelun johtava viranhaltija.

**Lasta-kokouksen tavoitteena on esitutkinnan kynnyksen arviointi monialaisesti** sekä askelmerkkien sopiminen esitutkinnan kannalta.

## Monialaisen arvioinnin kokoukset

**Epäselvissä ja kompleksisissa tilanteissa hyödynnettävä monialainen**

**hypoteesityöskentely**, jossa on myös konsultatiivisia piirteitä. Ohjautuminen hyvinvointialueen ammattilaisten tai lasta-kokouksen toimijoiden kautta. Pidetään n. 2krt/ kk tai tarvittaessa. Barnahus-satelliitti koordinoi tai Tays Oipsy-koordinoi niiden lasten osalta, joiden asia on hoidossa Oipsy-yksikössä.

**Ilman virka-apupyyntöä** käynnistyvä nimetön konsultaatio. Osallistuu Taysin OiPsy-yksikön henkilöstöä ja lapsen sosiaalityöntekijä tai muu ammattilainen tai **Lapsen sosiaalityöntekijän virka-apupyynnöllä** käynnistyvä monialaisen kokous, johon osallistuu Taysin OiPsy –yksikön henkilöstöä, lapsen hoitotaho (mikäli tiedot ovat välttämättömiä lapsen hoidon toteuttamiseksi) sekä tarpeen mukaan poliisi ja syyttäjä.

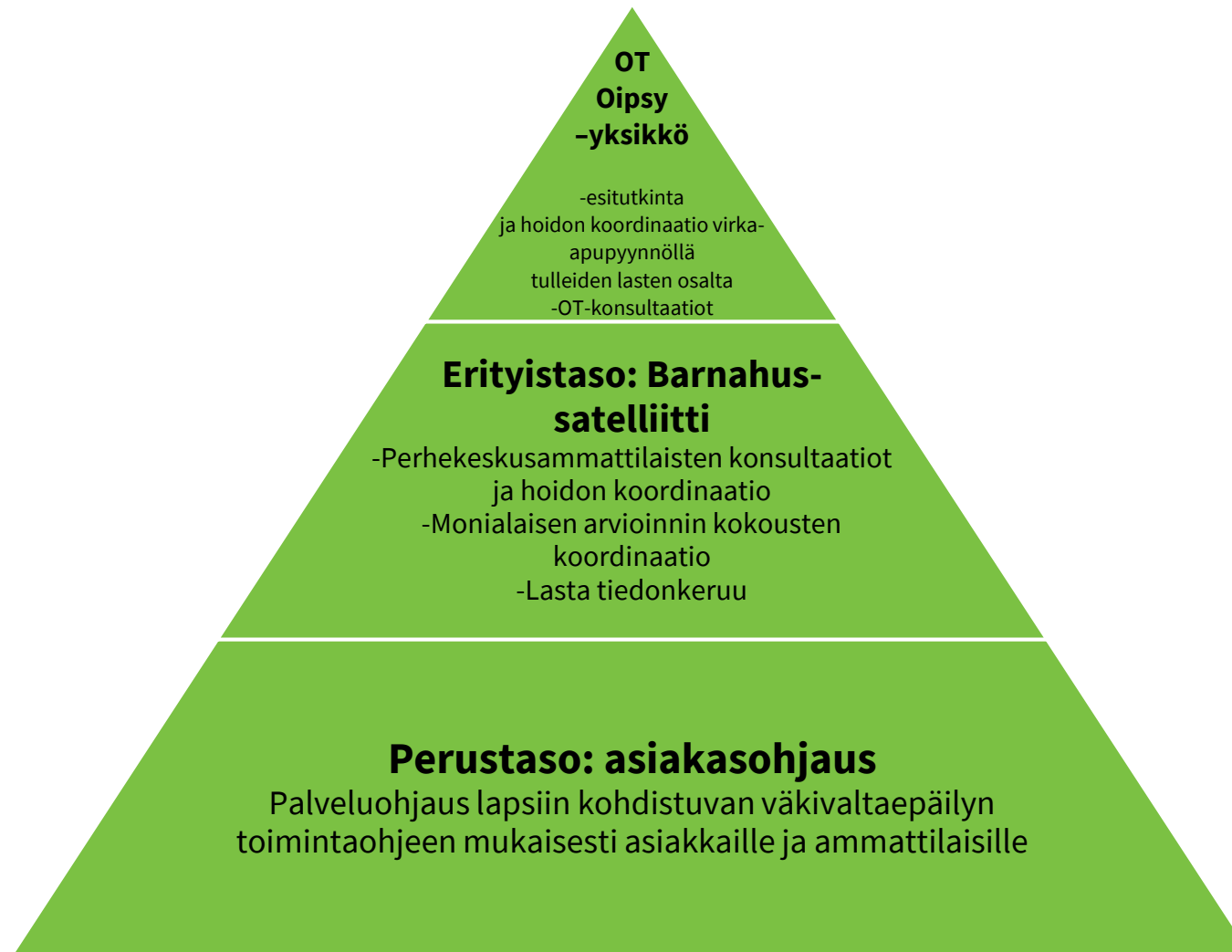
## Eroperheiden konsultaatioryhmä

Vaativissa ja jumiutuneissa erotilanteissa hyödynnettävä monialainen konsultaatioryhmä.

Kokoontuu 1 krt/kk. 1-2 asiakastilannetta/ryhmä. Asiakastilanteet käsitellään nimettömästi.

Barnahus-satelliitti koordinoi.

# Konsultaatioiden ja koordinaation porrasteisuus lapsiin kohdistuvissa väkivaltaepäilyissä



# Mitä hyötyä on Barnahus-satelliitista hyvinvointialueella? 1/2

- Lasten oikeuspsykiatrian yksikössä tehdään tarvittavat hoitoonohjaukset sekä koordinoidaan monialaista yhteistyötä niiden lasten osalta, joista poliisi on tehnyt virka-apupyynnön. (YTA-järjestämislaki) Poliisi tekee vain osasta tapauksista (20 %) virka-apupyynnön lasten oikeuspsykiatrialle.
  - Satelliitti voi varmistaa ja koordinoida monialaista yhteistyötä ja hoitoa myös niiden lasten osalta, jotka eivät ole asiakkaana lasten oikeuspsykiatrialla.
- Satelliitti yhdistää eri tasoilla ja eri organisaatioissa työskentelevät ammattilaiset ja voi koordinoida lasten oikeuspsykiatrian erityisosaamista ammattilaisten käyttöön OT-ajattelun mukaisesti myös silloin, kun lapsella ei ole asiakkuutta lasten oikeuspsykiatrialle.
- Kaikkia kysymyksiä ei ole tarve ohjata suoraan lasten oikeuspsykiatrialle → Konsultaatioiden porrasteisuus lapsiin kohdistuvissa väkivaltateemoissa.
- Lainsäädännössä on työstettävää yhteensovittavaa työtä ajatellen. Satelliitti räätälöi lainsäädännön yhteensovittamista.

## Mitä hyötyä on Barnahus-satelliitista hyvinvointialueella? 2/2

- Lapsen hoidon, tuen ja suojelun tarpeesta on huolehdittava sosiaali- ja terveyspalveluissa hyvinvointialueella (hyvinvointialueiden järjestämislait)
- Satelliitissa tunnetaan oman hyvinvointialueen palvelut ja käytettävissä olevat näyttöön perustuvat hoitointerventiot
- Palvelu- ja hoitopolut eivät ole vielä valmiita hyvinvointialueilla. Koordinaation tarve on suuri
- Perheiden yksilölliset tilanteet vaativat räätälöintiä
- Väkivaltateema on vaativa teema myös ammattilaiselle. Tarve tunteiden erittelyyn ja tilanteen jäsentämiseen



# Barnahus

[Barnahus-hanke - Etelä-Pohjanmaan hyvinvointialue](#)  
[\(hyvaep.fi\)](#)