

Kumppanuustalo Myötätuuli

Toimintamalli

Meritte Nyqvist ja Erika Lindholm
Itä-Uudenmaan hyvinvointialue, RRP 1



**Euroopan unionin
rahoittama**

NextGenerationEU

Itä **UUSIMAA**
Östra **NYLAND**

**Hyvinvointialue
Välfärdsområde**

Kumppanuustalo Myötätuulen visio

Kumppanuustalo Myötätuuli edistää asukkaiden hyvinvointia, yhdessä tekemisen kulttuuria ja alueen tasavertaisuutta tukemalla Itä-Uudenmaan asukkaita jo varhaisessa vaiheessa Neljän tuulen – toimintamallin mukaisesti



Euroopan unionin
rahoittama
NextGenerationEU

Itä UUSIMAA
Östra NYLAND

Hyvinvointialue
Välfärdsområde

3 Kumppanuustalo Myötätuulen toimintamallin osa-alueet

1

Visio, missio, strategiset tavoitteet ja arvot

2

Arvolupaus

3

Kumppanuustalon toimijat ja kohderyhmät

4

Ydintoiminnot ja asiakasprosessit

5

Kumppanuustalon toimintatavat

6

Hallinto- ja johtamismalli

7

Resurssit ja rahoitusmalli



Euroopan unionin
rahoittama
NextGenerationEU

Itä UUSIMAA
Östra NYLAND

Hyvinvointialue
Välfärdsområde

Kumppanuustalo Myötätuulen missio

1

Itä-Uudenmaan alueen asukkaille tarjotaan varhaisen vaiheen matalan kynnyksen tukea Kumppanuustalossa toimivien järjestöjen sekä hyvinvointialueen toimesta

2

Kumppanuustalo vahvistaa kolmannen sektorin roolia palveluntuotannossa alueen kantokyvyn turvaamiseksi

3

Ammattilaisten työkuorma helpottuu perusterveydenhuollon, kolmannen sektorin sekä erikoissairaanhoidon yhteistyötä vahvistamalla ja hyödyntämällä

4

Kumppanuustalon palvelut ja toiminnot ovat saavutettavia koko Itä-Uudenmaan alueella

5

Kumppanuustalo tarjoaa palveluja monipuolisesti (neuvonta, kuntoutus, terapeuttinen tuki, ryhmätoiminta, vertaistuki ja kokemusasiantuntijuus)

6

Palveluissa huomioidaan asiakkaat kokonaisvaltaisesti, koska haasteet eri neljän tuulen – osa-alueilla ovat usein yhteydessä toisiinsa



Euroopan unionin
rahoittama
NextGenerationEU

Itä **UUSIMAA**
Östra **NYLAND**

Hyvinvointialue
Välfärdsområde

Kumppanuustalo Myötätuulen strategiset tavoitteet ja arvot

- Kumppanuustalon strategiset tavoitteet ja toimenpiteet vastaavat tulevaisuuden sosiaali- ja terveyskeskus-ohjelman ja mielenterveysstrategian vaateisiin mahdollistamalla matalan kynnyksen ohjausta ja tukea asukkaille mielenterveyden, päihteidenkäytön, rahapelaamisen ja lähisuhdeväkivallan ehkäisemisen teemoissa
- Hyvinvointialueen sosiaali- ja terveyspalvelujen kustannusten kasvua hillitään tarjoamalla matalan kynnyksen ennaltaehkäiseviä palveluja ja hyödyntämällä toimijaverkoston yhteistyötä niin asiakkaiden prosesseissa kuin käytännön työn järjestämisessä



Euroopan unionin
rahoittama
NextGenerationEU

Itä **UUSIMAA**
Östra **NYLAND**

Hyvinvointialue
Välfärdsområde

Kumppanuustalo Myötätuuli edistää Itä-Uudenmaan tulevaisuuden sosiaali- ja terveyskeskus-ohjelman (2020–2030) tavoitteita

Tulevaisuuden sosiaali- ja terveyskeskus-ohjelman 2020–2030 tavoitteet	Kumppanuustalon toiminta vastaa tavoitteisiin	Kumppanuustalossa toteutettavat konkreettiset toimenpiteet
Palveluiden yhdenvertaisen saatavuuden, oikea-aikaisuuden ja jatkuvuuden parantaminen	Tarjoaa alueen asukkaille matalan kynnyksen palveluja Neljän tuulen -mallin mukaisesti. Mahdollistaa palvelujatkumojen peruspalvelujen ja erikoissairaanhoidon välissä ja rinnalla.	Kumppanuustalon toiminnan pariin voi tulla nimettömästi ja kynnyksettömästi- Järjestöjen toiminta jalkautuu alueelle. Etäpalvelut käytössä.
Toiminnan painotuksen siirtäminen raskaista palveluista ehkäisevään ja ennakkoivaan työhön	Kumppanuustalossa toimivat järjestöt tarjoavat ennaltaehkäisevää palvelua, tukea, neuvontaa ja ohjausta. Järjestöjen palvelut täydentävät julkisia palveluja.	Kumppanuustalo ja järjestöt toteuttavat aktiivista tiedottamista Neljän tuulen –teemoissa. Arvioidaan palvelun riittävyttä ja ohjataan tarpeen mukaan jatkopalveluihin.
Palveluiden laadun ja vaikuttavuuden parantaminen	Kumppanuustalossa toimivien järjestöjen on mahdollista seurata toimintansa vaikutuksia. Kumppanuustalo koordinoivana tahona arvioi järjestöjen tarjoamien palvelujen laatua	Kumppanuustalossa toimivat järjestöt sitoutuvat noudattamaan yhteisiä pelisääntöjä asiakkaan asian edistämiseksi. Palvelujen välillä voidaan suorittaa vertaisarviointia kumppanuustalon koordinoimana.
Palveluiden monialaisuuden ja yhteen toimivuuden varmistaminen	Kumppanuustalo ylläpitää järjestö- ja muiden toimijoiden verkostoa ja edistää yhteistyötä toimijoiden välillä. Kumppanuustalossa järjestetään järjestöjä ja muita toimijoita yhteen kokoavia yhteisötapahtumia.	Kumppanuustalo koordinoi järjestötoimijoiden kokonaisuutta ja on tietoinen käytettävissä olevista palveluista ja vapaista paikasta. Koordinaattori ohjaa Neljän tuulen – malliin perustuen asukkaan oikeaan järjestöön saamaan tukea.
Kustannusten nousun hillintä	Kumppanuustalon yhteisen tiedotus ja viestintätoiminnan myötä välitetään päällekkäisiä kustannuksia , jolloin järjestöjen viestinnäkustannukset vähenevät ja avustusrahoitusta voidaan kohdentaa enemmän varsinaisten palvelujen järjestämiseen. Palvelujen hyvä ja helppo saavutettavuus tukee asukkaita hakemaan apua jo ennen kuin ongelmat kärjistyvät.	Kumppanuustalossa toimivilla järjestöillä voi olla yhteisiä hankkeita, jolloin säästetään hallintokustannuksista. Kumppanuustalo koordinoi yhteistä viestintää, jonka välityksellä järjestöt saavat omaa toimintaansa esille. Kumppanuustalo mahdollistaa ensikontaktin walk-in periaatteella toimipisteessä ja etänä.



Euroopan unionin rahoittama

NextGenerationEU

Itä UUSIMAA
Östra NYLAND

Hyvinvointialue
Välfärdsområde

Kumppanuustalon toiminnalla vastataan mielenterveysstrategian 2020–2030 vaateisiin

Eri hallinnonalojen sekä julkisen, yksityisen, kolmannen sektorin ja muun kansalaistoiminnan on toimittava yhdessä ja samaan suuntaan. Tarvitaan siltoja mielenterveyttä edistävän ja mielenterveyden häiriöitä ehkäisevän työn sekä sairaanhoidon ja kuntoutuksen välille.

Mielenterveys pääomana

Lisätään yhteisöllistä hyvinvointia asuinalueilla.

Lisätään toimia, jotka tähtäävät yksinäisyyden vähentämiseen, yhdessäoloon ja yhdessä tekemiseen.

Toiminnassa voi olla mukana esimerkiksi kirjastoja, kouluja, palvelutaloja, alueen asukastoiminta, **järjestöjä**, kulttuurin ja taiteen toimijoita ja sosiaalisen median yhteisöjä. Mielekäs tekeminen ja kokemus osallisuudesta yhteisössä tunnustetaan mielenterveyden osatekijäksi.

Hyvä mielenterveysjohtaminen

Vahvistetaan mielenterveytyön huomioon ottamista eri hallinnonalojen ja järjestöjen yhteistyörakenteissa, valtioneuvostossa ja valtionhallinnossa, maakunnissa ja kunnissa. Sovitaan yhteistyön johtamiskäytännöistä.

Vuosille 2020–2022 suunnitellut toimenpiteet

Palvelujärjestelmän laajemmassa kokonaisuudessa tarvitaan myös **yhteistyötä viranomaisten, järjestöjen ja kunnan muiden toimialojen kanssa**.

Vahvistetaan yhteistyötä kokemusasiiantuntijoiden, järjestöjen varhaisen tuen ja muun hoitojärjestelmän välillä. (Hoidon kehittäminen, toimenpide 23)

Toteutetaan järjestölähtöisen varhaisen tuen ja avun koordinaatio, seuranta ja arviointi esimerkiksi Mieli Suomen Mielenterveys ry:n itsemurhien ehkäisykeskuksessa. (Tietoperusteisuuden ja tutkimuksen vahvistaminen, toimenpide 34)

Vakinaistetaan itsemurhien ehkäisytyötä tekevien ja muiden hyvinvointia edistävien **järjestötoimijoiden toimintaedellytykset ja toiminta** Sosiaali- ja terveysjärjestöjen avustuskeskuksen ja kuntien/alueiden tuella (toimenpide 35)



Euroopan unionin rahoittama
NextGenerationEU

Itä **UUSIMAA**
Östra **NYLAND**

Hyvinvointialue
Välfärdsområde

Kumppanuustalo Myötätuulen toimintaperiaatteet

Koordinointi	<ul style="list-style-type: none">• Kokoaa alueen järjestöt yhdessä edistämään alueen asukkaiden hyvinvointia• Tarjoaa järjestöille puitteet tuoda tukitoimintaansa Itä-Uudenmaan alueelle• IU:n kumppanuustalo koordinoi alueella toimivien järjestöjen yhteistyötä Neljän tuulen-mallin mukaisissa teemoissa• Järjestää järjestöjä ja muita toimijoita kokoavia yhteisötapahtumia viestinnän ja kehittämisen teemoissa
Verkostotoimijuus	<ul style="list-style-type: none">• Kumppanuustalo ylläpitää ja kehittää monitoimijaista verkostoa mahdollistaen eri toimijoiden kohtaamiset ja toiminnan yhteisissä tiloissa• Tekee käynnistysvaiheen jälkeenkin työtä yhdessä kuntien ja hyvinvointialueen kanssa toimijaverkoston laajenemiseksi kattamaan sekä Neljän tuulen –teemojen että alueiden erityispiirteet ja –tarpeet
Neljän tuulen – mallin toteuttaminen	<ul style="list-style-type: none">• Kumppanuustalo mahdollistaa matalan kynnyksen ohjausta ja tukea asukkaille mielenterveyden, päihteidenkäytön, rahapelaamisen ja lähisuhdeväkivallan ehkäisemisen teemoissa• Kumppanuustalo toteuttaa tiedotusta ja neuvontaan Neljän tuulen -mallin ilmiöihin ja itsemurhien ehkäisyyn liittyen
Lähisuhdeväkivallan erityiskysymykset	<ul style="list-style-type: none">• Luo puitteet, toimintaperiaatteet ja toimet lähisuhdeväkivallan uhrien ja tekijöiden auttamiseksi• Edistää alueellista yhteistyötä lähisuhdeväkivallan poistamiseksi edistämällä asukkaiden, järjestöjen ja viranomaisten välistä toimintaa



Euroopan unionin
rahoittama
NextGenerationEU

Itä **UUSIMAA**
Östra **NYLAND**

Hyvinvointialue
Välfärdsområde

Kumppanuustalo Myötätuuli luo arvoa Itä-Uudenmaan toimijoiden keskuudessa tuomalla toimijoiden palveluja keskitetysti asukkaiden saataville



Euroopan unionin
rahoittama
NextGenerationEU

Hyvinvointialue

- Hyvinvointialueella järjestetään asukkaiden hyvinvointia edistäviä matalan kynnyksen palveluja
- Toiminnan seurauksena osa alueen asukkaista/kohderyhmästä pärjää kevyemmällä tuella, jolloin hyvinvointialueen itse järjestämiä palveluja saadaan paremmin kohdennettua

Asukkaat

- Asukkaat saavat tietoa ja kohtauspaikan eri toimijoiden ja järjestöjen kanssa yhden katon alla
- Hyvinvointialueen asukkaat saavat tasavertaisesti apua ongelmiinsa voidessaan hakeutua järjestöjen avun piiriin itse tai ammattilaisen ohjaamana/tuella
- Asukkaat voivat tehdä valinnan lähi- ja/tai etätuen välillä elämäntilanteensa perusteella
- Matala kynnyks tutustua erilaisiin apu- ja tukimuotoihin myös sensitiivisissä avuntarpeissa

Ammattilaiset

- Järjestöt saavuttavat hyvinvointialueen asukkaat kumppanuustalon kautta saaden toimintaansa laajemmin esille ja asukkaiden hyödynnettäväksi
- Viranomaiset ja muut ammattilaiset voivat ohjata asukkaita matalan kynnyksen tuen piiriin
- Yhteistyö viranomaisten ja järjestöjen välillä tiivistyy
- Tieto kolmannen sektorin palveluista lisääntyy

Muut toimijat

- Itä-Uudenmaan ulkopuolella toimivat tahot (järjestöt) voivat ohjautua alueen palvelutuottajiksi kumppanuustalon välityksellä
- Mahdollistaa uudenlaista yhteistyötä, monitoimijuutta ja osaamisen vaihtamista muun muassa kulttuuri- ja liikuntapalvelujen kanssa
- Kumppanuustalo voi mahdollistaa myös yritysten palvelujen tarjoamista,
- mikäli toiminta on asiakkaille ilmaista

Itä UUSIMAA
Östra NYLAND

Hyvinvointialue
Välfärdsområde

Toimivan yhteistyön seurauksena Kumppanuustalo Myötätuulessa tarjotaan oikeanlaatuista ja –aikaista tukea jakamalla osaamista ja ammattitaitoa asiakkaan hyväksi

- Kumppanuustalon tarjoama yhteistyöverkosto on keskeisessä roolissa alueelle syntyvän lisäarvon mahdollistajana
- Yhteistyö tuottaa lisäarvoa mm. uusien ideoiden ja palveluinnovaatioiden kehittämisen ja käyttöönottamisen myötä, vuorovaikutuksen toteutuessa ja pyrittäessä toteuttamaan kumppanuusmallia
- Toimivan yhteistyön seurauksena kumppanuustalossa tarjotaan oikeanlaatuista ja –aikaista tukea jakamalla osaamista ja ammattitaitoa asiakkaan hyväksi
- Yhteistyön vaikutuksesta näkyvyys eri toimijoiden palvelutarjontaan paranee
- Asiakkaalle hyödyt realisoituvat tehokkaassa ja hallitussa palveluprosessissa ja monipuolisessa palveluvalikoimassa
- Tieto tarjolla olevista palveluista ja avoimesta yhteistyöstä asiakkaan asian edistämiseksi lisäävät myönteisiä asiakaskokemuksia



**Euroopan unionin
rahoittama**

NextGenerationEU

Kumppanuustalon toiminta luo alueelle lisäarvoa, kun

- yhteistyö on raja-aidat ylittävää
- yhteistyö on enemmän kuin vain yhteiset tilat
- työtä tehdään yhteisesti sovitulla tavalla ja asiakkaita palvellaan yhteisen arvolupauksen mukaisesti
- yhteistyössä syntyy uusia ideoita ja innovaatioita
- yhteistyö luo uudenlaisen kumppanuusmallin

Kumppanuustalon toiminnan järjestämisen seurauksena toimijoiden

- työ sujuvoituu
- tiedonkulun parantuu
- päällekkäinen työ vähenee
- osaamisen jakaminen mahdollistuu
- tieto muiden toimijoiden palveluista kasvaa
- parhaat käytännöt jaetaan
- osaamista voidaan ristiin hyödyntää

Asiakkaan saamat hyödyt

- tehokas palveluprosessien
- palvelu parempi hallinta
- myönteinen asiakaskokemus
- matalan kynnyksen palvelut saatavilla
- monipuolinen palveluvalikoima
- enemmän tietoa palveluista

Itä-Uusimaa
OSTROUNLAND

**Hyvinvointialue
Välfärdsområde**

Monikanavaisuus toiminnan ja palvelujen tarjonnassa on keino palvella koko Itä-Uudenmaan aluetta

- Kumppanuustalon toiminnot pyritään mahdollistamaan monikanavaisesti
 - Sähköisten palvelujen kehittäminen
 - Lähipalvelun jalkautuminen
 - Hybriditoiminnan järjestäminen
- Jonkin asteisten fyysisten palvelujen toteuttaminen koko alueella tulee mahdollistaa
 - "pop up" -toimintaa Itä-Uudenmaan kunnissa
 - Hyödynnetään jalkautuvassa toiminnassa kuntien olemassa olevaa infraa, mm. kirjastot ja liikuntapaikat
 - Kumppanuustalon järjestötoimija alueen etsivän lähityön työparina
 - Tulee huomioida järjestön kapasiteetti järjestää jalkautuvaa palvelua
- Informatiiviset internetsivut lisäävät palvelujen hyödyntämisen mahdollisuutta laajasti eri puolilla Itä-Uuttamaata
- Järjestetään infoja siellä, missä ihmiset alueella asioivat
- Tuetaan asiakkaita matkustuskustannuksissa mikäli saapuu kumppanuustalolle kaukaa
- Palveluja ja toimintaa tarjotaan myös virka-ajan ulkopuolella, iltaisin ja viikonloppuisin



**Euroopan unionin
rahoittama**
NextGenerationEU

Östra **Itä UUSIMAA
NYLAND**

Hyvinvointialue
Välfärdsområde

Kumppanuustalo Myötätuulen asiakkaina voivat olla niin nuoret, työikäiset kuin ikääntyneet

- Kumppanuustalon välityksellä apua ja tukea voivat ensisijaisesti hakea alueen täysi-ikäiset asukkaat
- Työikäiselle ja ikääntyneelle väestölle tarjotaan tukea ja apua Neljän tuulen –mallin mukaisissa teemoissa
- Kaikissa teemoissa asiakkaan lisäksi ongelmilla on vaikutusta läheisverkostoon: asiakkaan läheisverkostoa (puoliso, vanhempi, lapsi tai muu läheinen) tuetaan kumppanuustalon kautta
- Läheinen itse voi myös hakeutua järjestötoiminnan asiakkuuteen
- Lapset ja nuoret saavat apua ja tukea vanhempien asiakkuuden myötä mm. perhetapaamisten ja järjestöjen lapsille suunnatun toiminnan puitteissa
- Alaikäisten kanssa toimiessaan järjestöt sitoutuvat ilmoittamaan esiin tulleista lapsiin kohdistuneista kaltoinkohteluista ja muista lapsen hyvinvointia uhkaavista tilanteista
- Alaikäisten mielenterveys- ja päihdeongelmissa kumppanuustalo voi toimia ensimmäisenä kontaktina ja ohjaajana julkisten peruspalvelujen piiriin

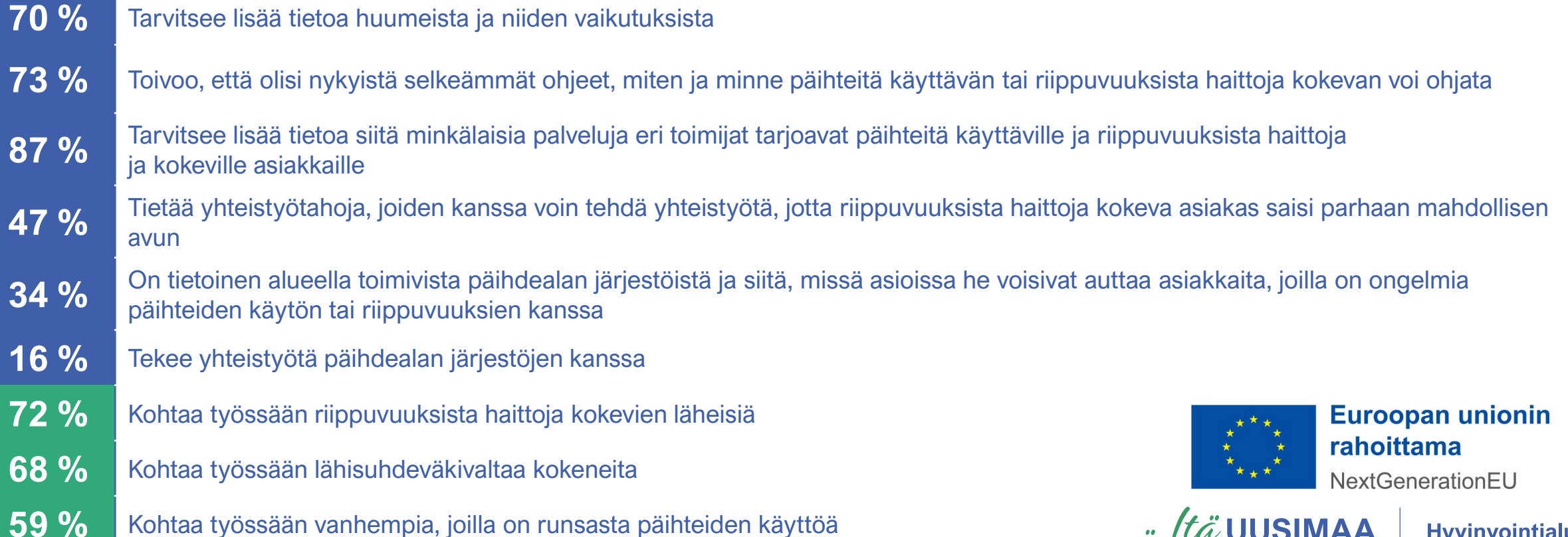
Käsiteltävä teema	Suora asiakassegmentti	Välillinen asiakassegmentti
Lähisuhdeväkivalta	Lähisuhdeväkivaltaa kokeneet ja tehneet työikäiset, ikäihmiset, lapset, nuoret	Puoliso, vanhempi, lapsi, muu läheinen
Mielenterveys	Mielenterveysongelmista kärsivät nuoret, työikäiset, ikääntyneet	Puoliso, vanhempi, lapsi, muu läheinen
Päihde	Päihderiippuvaiset, nuoret, työikäiset ja ikääntyneet	Puoliso, vanhempi, lapsi, muu läheinen
Rahapelaaminen	Rahapeliriippuvaiset nuoret, työikäiset, ikääntyneet, nuoret	Puoliso, vanhempi, lapsi, muu läheinen



A-klinikkasäätiö: Itä-Uudenmaan sote- ja sivistyspalveluissa kohdataan usein lähisuhdeväkivaltaa kokeneita sekä päihteitä käyttäviä. Palveluista toivotaan enemmän tietoa.

"A-klinikkasäätiö ja Itä-Uudenmaan hyvinvointialueen toimijat toteuttivat alkuvuodesta 2022 kyselyn sosiaali-, terveys- ja sivistyspalveluiden työntekijöiden päihde- ja riippuvuustyön osaamisen ja yhteistyön kehittämistarpeista. Kyselyyn vastasi 197 työntekijää yli 13 eri toimipaikasta, kuudesta eri kunnasta."

Täysin tai
jokseenkin
samaa mieltä



**Euroopan unionin
rahoittama**

NextGenerationEU

Itä UUSIMAA
Östra NYLAND

Hyvinvointialue
Välfärdsområde

Kumppanuustalo Myötätuulen toiminnan vastuut jakautuvat toimijoiden kesken

- Järjestötoimija vastaa itse oman toimintansa järjestämisestä kumppanuustalossa sovittujen pelisääntöjen mukaisesti
- Järjestöt ovat sitoutuneet tekemään yhteistyötä keskenään asiakkaiden asioiden edistämiseksi
- Kumppanuustalon koordinaattori huolehtii puitteista, joissa järjestöjen on mahdollista toteuttaa tehtävänsä
- Viranomaisilla on keskeinen rooli kumppanuustalon toiminnan jatkuvuuden turvaamisessa ohjaamalla alueen asukkaita kumppanuustalossa tarjolla olevien palvelujen piiriin ja päättämällä toimintaan tarvittavien resurssien myöntämisestä

Toimija	Vastuut
Hyvinvointialue	<ul style="list-style-type: none">• Tarjoaa toiminnalle tilat• Mahdollistavat päätöksillään kumppanuustalon jatkuvuuden• Ohjaavat asukkaita saamaan ennaltaehkäisevää tukea ja lisätukea peruspalvelujen rinnalla• Seuraa laadun toteutumista yhdenmukaisin menetelmin
Kumppanuustalo	<ul style="list-style-type: none">• Järjestää toimijoita kokoavaa yhteisötoimintaa palvelujen kehittämisen edistämiseksi• Koordinoi kumppanuustalossa toimivien järjestöjen kokonaisuutta• Asiakkaiden ohjaus järjestöjen tuen piiriin• Suorittaa yhteistä viestintää ja tiedotusta• Luo rakenteet toiminnan järjestämiseen koko hyvinvointialueella• Ylläpitää yhteyksiä alueen kuntiin kehittämistarpeiden tunnistamiseksi
Järjestöt	<ul style="list-style-type: none">• Huolehtivat järjestämänsä oman toiminnan riittävydestä• Hakevat toiminnalleen rahoituksen• Huolehtivat palvelujen laadusta ja tasavertaisuudesta mittaamalla toimintaansa• Edistävät asiakkaiden tarpeen ja edun mukaisesti yhteistyötä muiden järjestöjen kanssa



**Euroopan unionin
rahoittama**

NextGenerationEU

Itä-Uusimaa
**UUSIMAA
NYLAND**

**Hyvinvointialue
Välfärdsområde**

Kumppanuustalo Myötätuulen palvelukanavina toimivat internetsivut, sosiaalisen median kanavat, chat, puhelin, etävastaanotto ja lähipalvelu



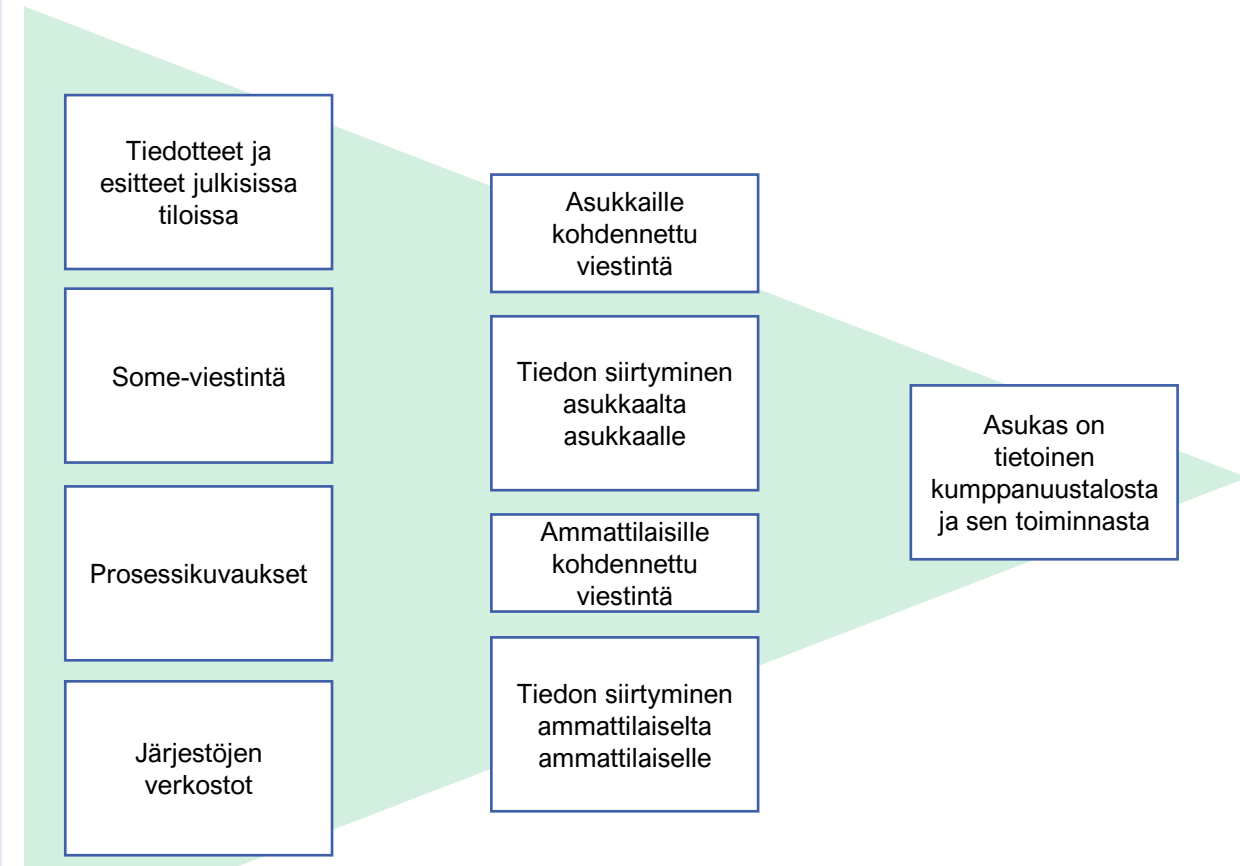
Euroopan unionin rahoittama
NextGenerationEU

Itä **UUSIMAA**
Östra **NYLAND**

Hyvinvointialue
Välfärdsområde

Toiminnasta tiedottaminen ja viestintä

- Kumppanuustalon viestinnällä pyritään tavoittamaan Itä-Uudenmaan alueen asukkaat, jotka hyötyvät toiminnasta
- Viestinnässä hyödynnetään kumppanuustalon tuottamien yleisten tiedotteiden ja esitteiden järjestöjen omia palveluja ja prosessikuvauksia
- Viestinnän kanavina toimivat sähköiset alustat (mm. sosiaalisen median kanavat), alueen palvelujen toimipisteiden ilmoitustaulut, järjestöjen omat verkostot ja alueen asukkaiden ja ammattilaisten verkostot
- Laajalla ja monipuolisella viestinnällä varmistetaan, että tieto kumppanuustalon tarjoamista palveluista kulkee ammattilaisten ja asukkaiden kesken monisuuntaisesti
- Viestinnässä toteutetaan kohdennettua viestintää asukkaille, ammattilaisille ja tarpeen mukaan myös alueen hallinnolle ja päättävälle tahoille



Ammattilaiset ovat merkittävässä roolissa asiakkaiden ohjaamisessa ja tukemisessa Kumppanuustalo Myötätuulen toimintaan

- Eri toimialojen ammattilaisille suunnattu viestintä on tärkeää kumppanuustalon toiminnan tunnettuuden ja hyödynnettävyyden edistämiseksi
 - "Kumppanuustalo tutuksi" -infoja tunnettuuden varmistamiseksi ja toimijoiden esittelemiseksi
 - Tarvitaan selkeät käytännöt palveluohjaukseen ja aktiivista tiedotusta kumppanuustalon toiminnasta
 - Kumppanuustalon asiakkuuteen ohjaavat tahot on sitoutettava palveluohjaukseen ja tuettava heitä luomaan sisäisiä rakenteita tiedon ylläpysymiseksi (esimerkiksi tiimikokouksissa)
- Ammattilaiset voivat tarvittaessa tukea asiakasta yhteydenotossa
 - Asiakassuhteessa kerrotaan palveluista ja ehkä tutustutaan yhdessä
- Ammattilaiset voivat mahdollisuuksiensa puitteissa saattaa asiakkaansa kumppanuustalon järjestöjen palvelujen piiriin
- Yhteistyössä ammattilaisten kanssa myös yhteisen ajanvarausjärjestelmän kehittäminen voi edistää asiakasprosessien alkamista
- Ammattilaisen ohjauksessa tulee kuitenkin huomioida resurssien käyttö ja varmistaa mahdollisimman joustavat ja tehokkaat ohjaukset (ei lähetekäytäntöjä)



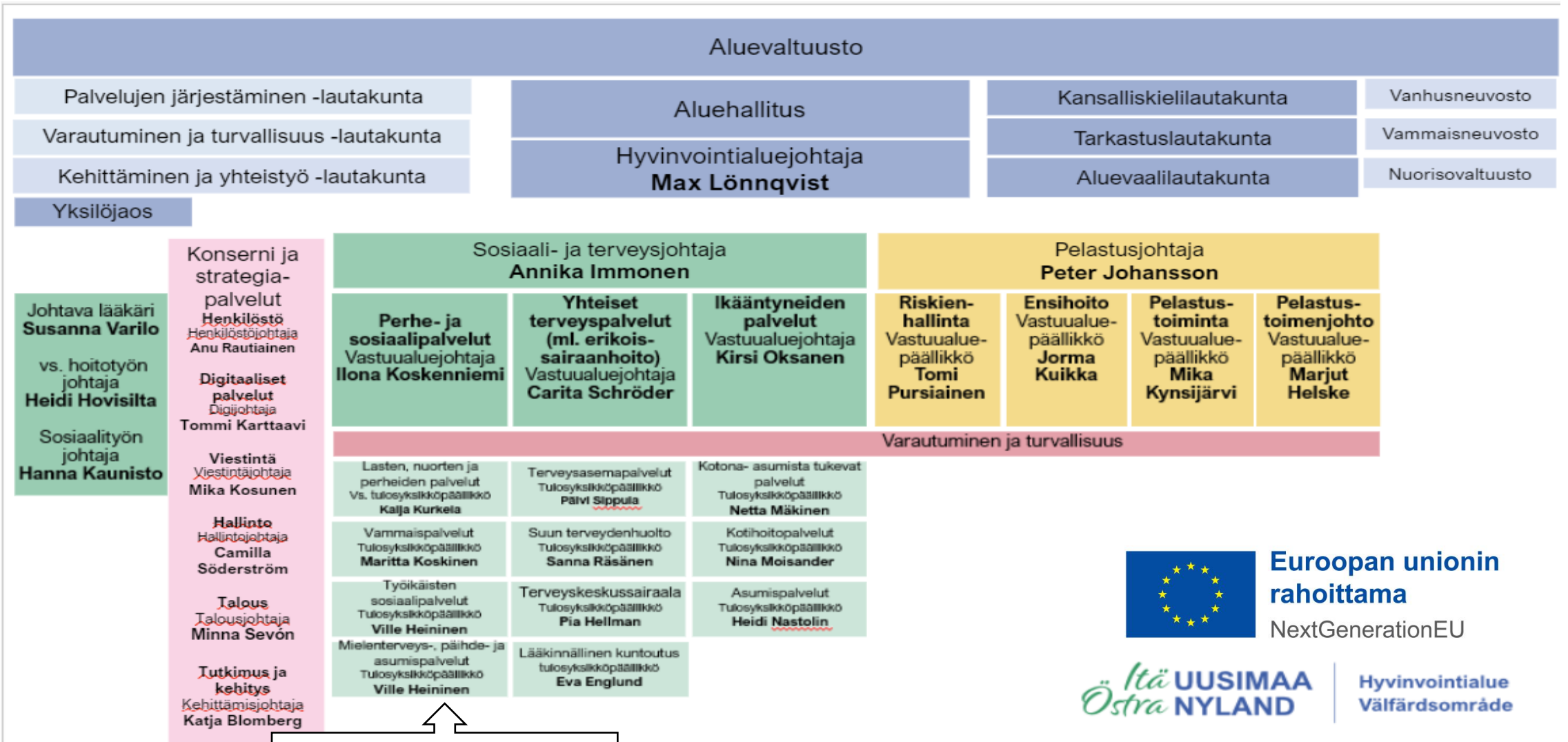
**Euroopan unionin
rahoittama**

NextGenerationEU

OSTRANTLAND

Vallausomaisuus

Kumppanuustalo Myötätuuli sijoittuu hallinnollisesti mielenterveys-, päihde- ja asumispalvelujen alle



Kumppanuustalo Myötätuuli

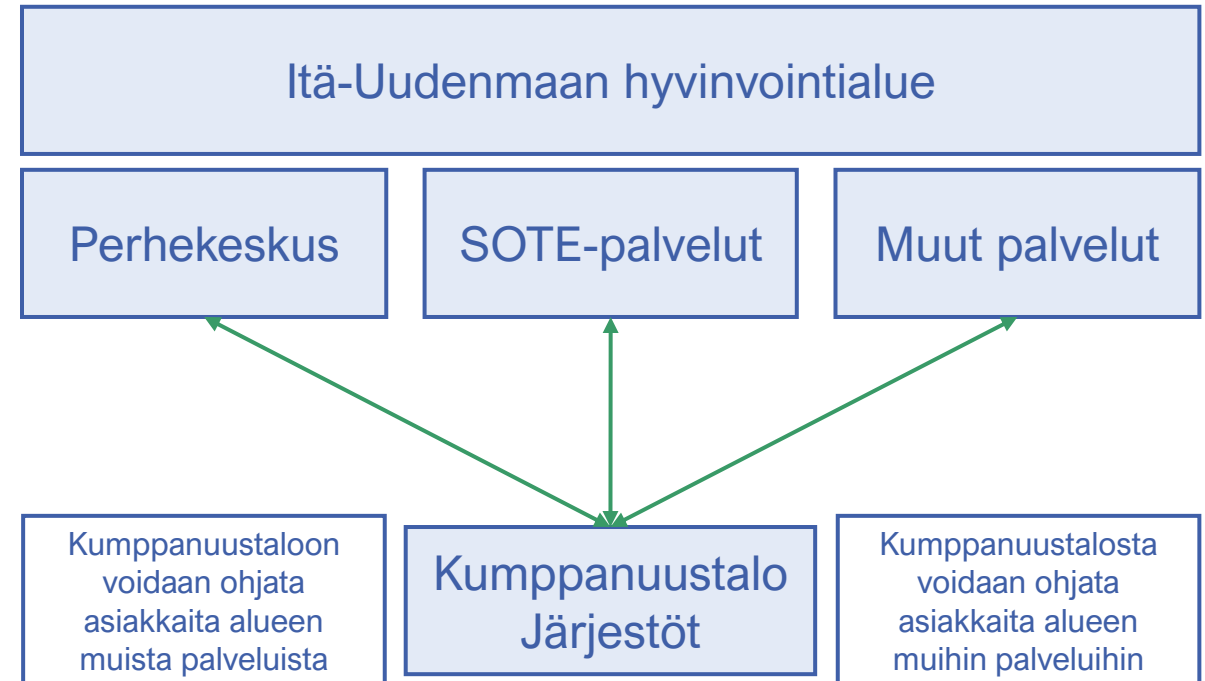
 Euroopan unionin rahoittama
NextGenerationEU

 **Itä UUSIMAA**
Östra NYLAND

 Hyvinvointialue
Välfärdsområde

Kumppanuustalo on osa hyvinvointialueella järjestettävää palvelukokonaisuutta

- Kumppanuustalo Myötätuuli on osa Itä-Uudenmaan hyvinvointialueen palveluverkostoa ja tekee yhteistyötä alueen sote-palvelujen, perhekeskuksen ja muiden palvelutuottajien kanssa asiakkaiden asioiden edistämiseksi
- Kumppanuustalo täydentää julkisia palveluja tarjoamalla puitteet ja tukemalla kolmannen sektorin toiminnan järjestämistä alueella
- Yhteistyö muiden toimijoiden kanssa edistää kumppanuustalon palvelujen saavutettavuutta sekä asiakkaiden ohjautumista oikea-aikaisesti palvelujen piiriin



**Euroopan unionin
rahoittama**

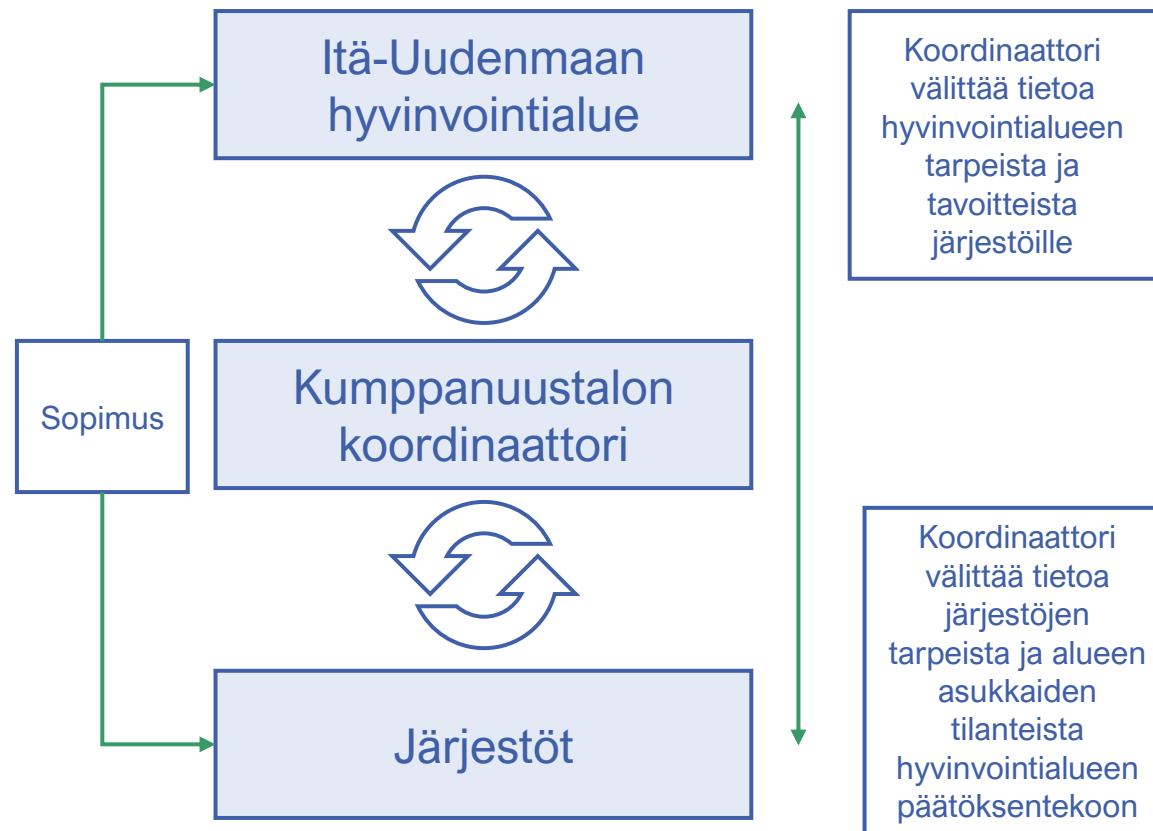
NextGenerationEU

Itä **UUSIMAA**
Östra **NYLAND**

**Hyvinvointialue
Välfärdsområde**

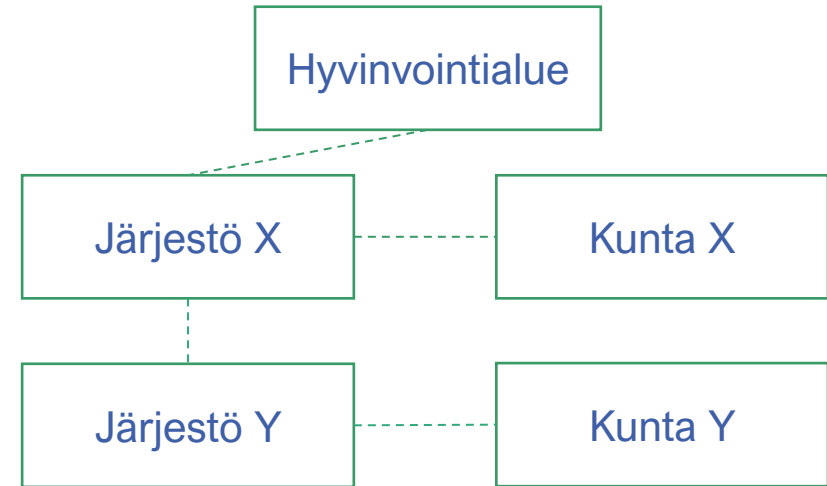
Kumppanuustalon hallintomalli tukee tiedon vaihtoa järjestöjen ja hyvinvointialueen välillä

- Kumppanuustalon omistaa hyvinvointialue
- Hallinnollisesti kumppanuustalon ylläpito ja organisoituminen tapahtuu koordinaattorin toimesta
- Operatiivisesti toiminta järjestyy ja ylläpysyy järjestöjen toimesta hyvinvointialueen ja koordinaattorin mahdollistamana
- Kumppanuustalon koordinaattori huolehtii talon tilojen toimivuudesta huolehtien riittävän ylläpidon järjestämisestä ja yhteisten pelisääntöjen noudattamisesta sekä tilavarausten hallinnoinnista
- Yhteistyö perustuu yhteistyösopimukseen
- Yhteistyöstä kumppanuustalon ja järjestöjen kesken voidaan sopia esimerkiksi aie-, yhteistyö- tai kumppanuussopimuksilla
- Järjestöjen tarjoamista palvelusta (esim. ryhmätoiminta, yksilöohjaus) voidaan sopia erikseen erillisessä sopimuksessa, jossa ilmaistaan miten (toiminnan järjestäminen ja rahoitus) järjestö sitoutuu tuottamaan nämä palvelut hyvinvointialueelle
- Kumppanuustalon koordinaattori välittää tietoa hyvinvointialueen ja järjestöjen välillä asukkaiden, hyvinvointialueen ja järjestöjen tarpeista



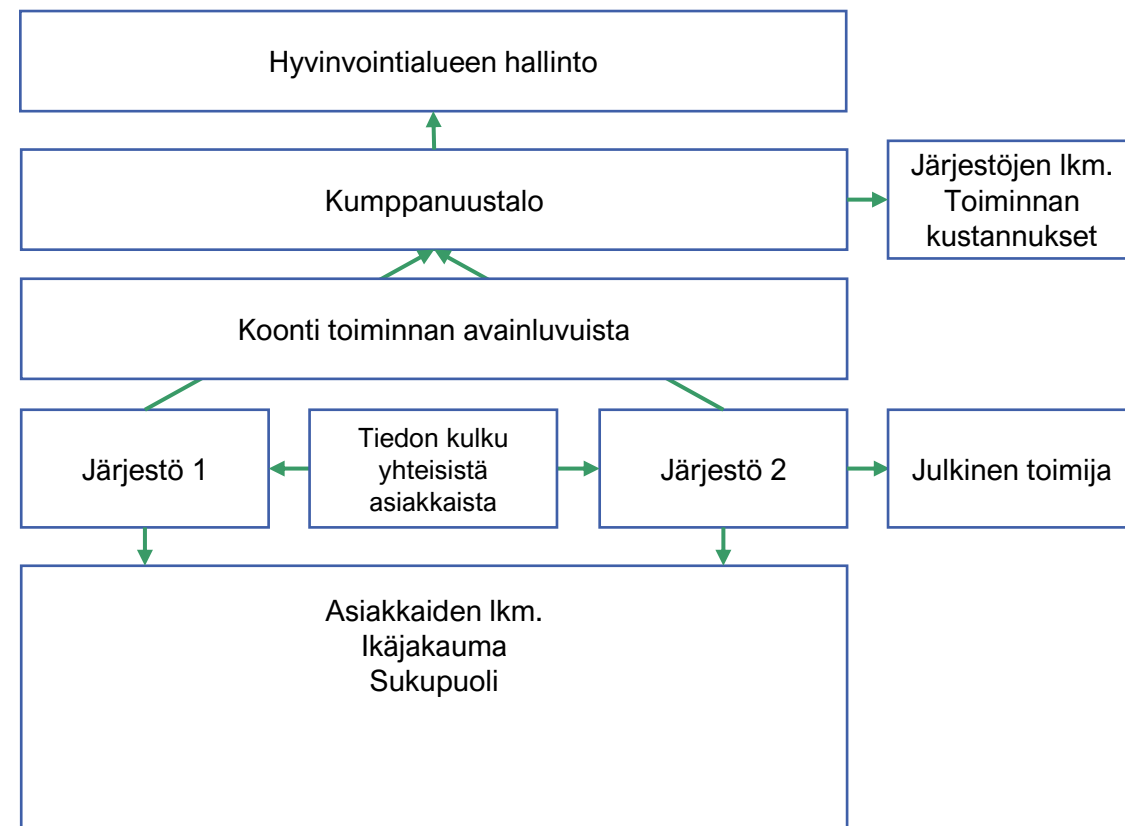
Aie-/yhteistyösopimuksilla voidaan jo varhaisessa vaiheessa vaikuttaa Kumppanuustalo Myötätuulen kohderyhmien tarpeiden huomioimiseen

- Kumppanuustalon toiminta perustuu Kumppanuustalon, mahdollisten muiden julkisten toimijoiden ja järjestöjen väliseen sekä järjestöjen keskenään sopimaan yhteistyöhön
- Järjestöjen ja hyvinvointialueen kuntien väliset aie-/yhteistyösopimukset määrittävät yhteistyötä ja vastuita
- Sopimuksessa määritellään ehdot, joiden perusteella hyvinvointialue tarjoaa järjestölle toimitilat kumppanuustalosta
- Hankehakuvaiheessa (esim. STEA) tehtävät aiesopimukset ovat keino kiinnittää järjestöjä kumppanuustalon toimintaan jo varhain hankehakuvaiheessa ja samalla saada kohdistettua kumppanuustalossa toimivien järjestöjen hankkeet vastaamaan kohderyhmien tarpeisiin.
- Järjestöjen väliset aiesopimukset esimerkiksi STEA-rahoitteisissa hankkeissa antaa valmiudet ottaa huomioon mielenterveys-, päihde-, peliriippuvuus- ja lähisuhdeväkivaltaongelmista kärsivien tarpeet ja rakentaa järjestötoimijoiden yhteistyössä vaikuttavia palvelupolkuja asiakkaiden tilanteiden edistämiseksi



Toiminnan seuranta ja tiedonsiirto

- Kumppanuustalo Myötätuulen toimijat sitoutuvat keräämään yhteisesti anonyymiä tietoa asiakkaistaan
- Järjestöt toimittavat kumppanuustalossa toteutuneesta toiminnasta ja siihen liittyvistä avainluvuista koonnin QR – koodin kautta hyvinvointialueen alustalle kumppanuustalon kehittämisen tueksi
- Koordinaattori kerää avaintietoja kumppanuustalon toiminnassa mukana olevien järjestöjen lukumäärästä ja toiminnasta aiheutuvista kustannuksista
- Kumppanuustalo välittää koonnit toiminnan keskeisistä luvuista hyvinvointialueen hallintoon päätöksenteon tueksi
- Kumppanuustalon toiminnasta julkaistaan vuosittain toimintakertomus



Kumppanuustalo Myötätuulen kustannukset

- Hyvinvointialueelle syntyvät kustannukset
 - Tilakustannukset
 - Koordinaattorin palkkakustannukset
 - Matkustuskustannukset (satellittitoiminta)
 - Yhteistoiminnan järjestämisen kustannukset
 - Viestintäkustannukset
 - Hallintokustannukset
- Kumppanuustalon toimintaan osallistuvat järjestöt kattavat omat kustannuksensa ja hakevat rahoituksen toiminnan järjestämiseen

1

Kumppanuustalon rahoitus

1. Pilottivaiheessa: hankerahoitus (RRP)
2. Toiminnan vakiintuessa hyvinvointialueen rahoitus

2

Koko alue tulee huomioida toimintabudjettia laadittaessa

3

Varsinaisen toiminnan kustannukset katetaan järjestöjen saamalla hankerahoituksella



**Euroopan unionin
rahoittama**
NextGenerationEU

Itä **UUSIMAA**
Östra **NYLAND**

Hyvinvointialue
Välfärdsområde

Elämän mittaista hyvinvointia



Itä UUSIMAA
Östra NYLAND

Hyvinvointialue
Välfärdsområde