

# Salkkuvastaanoton vaikuttavuus ja mittaristot

RRP 2- Kestävän kasvun Satakunta hanke

4.1.A.5 Suun terveydenhuollon hoitoon pääsyn edistäminen ja koronan aiheuttaman hoito- ja palveluvelan purkaminen

Hankekoordinaattori ja suuhygienisti Topi Nyman

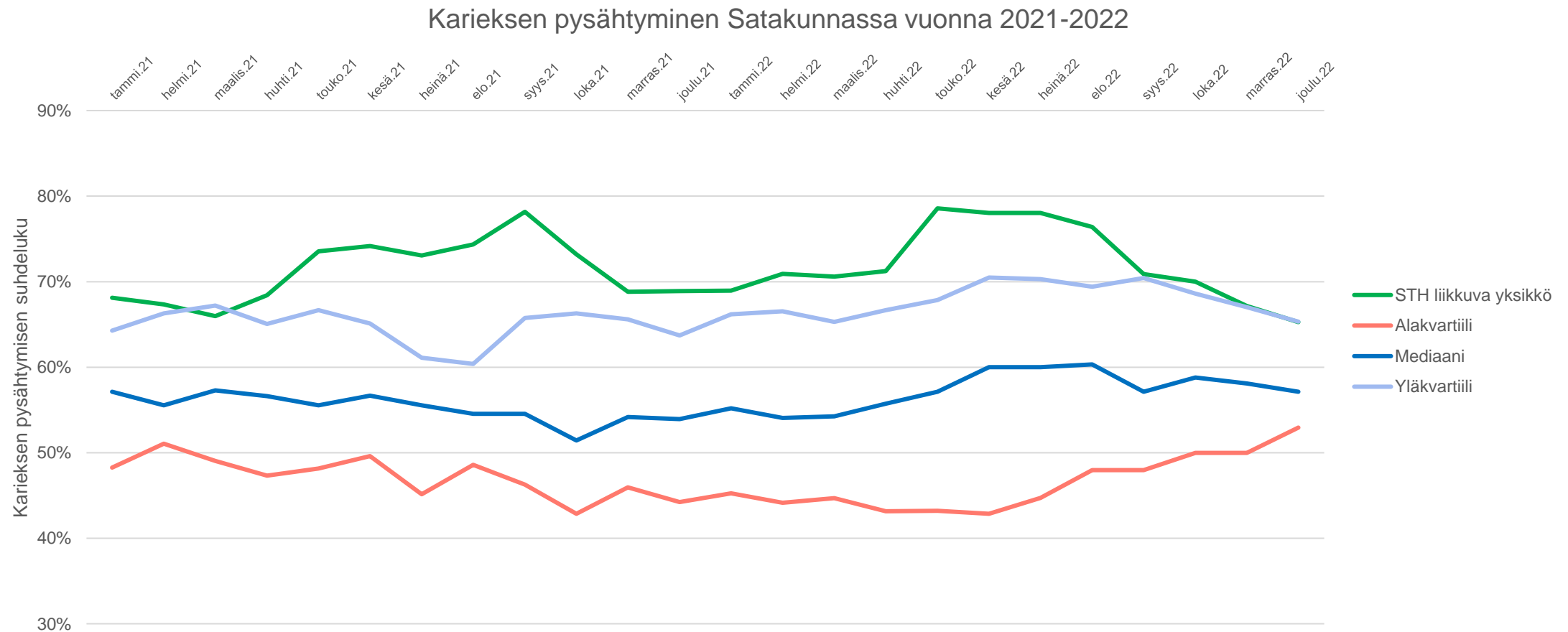
# Perustietoa salkkuvastaanotosta

- Salkkuvastaanotto-toimintamalli on tehokas tapa parantaa suun terveydenhuollon saavutettavuutta ja hoidon laatua.
  - Salkkuvastaanotolla voidaan vähentää hoitovelkaa.
- Mittaristojen rakentamisen tietopohjana on käytetty salkkuvastaanotoilla tehtyjä lasten- ja nuorten suun terveystietoa
  - Huomioitavaa on, että kaikki käsiteltävä data on pätevä vain lasten suun terveystarkastuksiin liittyvissä asioissa.
  - Aikuisasiakkaiden vaikuttavuudesta mittaristo antaa vain arvioita.
- Salkkuvastaanotto toimii yhdessä kiinteän hoitolan kanssa, joten lapsilla voi käyntejä olla sekä kiinteässä, että liikkuvassa yksikössä.
  - Toimintaa on toteutettu Porin alueella 8-vuoden ajan, joten tilastoja on kerrytetty pitkän aikavälin ajalta.

# Yleistietoa käytetyistä mittareista

- Salkkuvastaanoton vaikuttavuutta ja tehokkuutta tarkastellaan seuraavin mittarein.
  - Kariuksen pysähtymisen suhdeluku
  - Kariuksen varhaisdiagnostiikka
  - Hoitojakson kesto verrattuna kiinteään hoitolaan
  
- Käsiteltävän datan on toimittanut Nordic Health Group
  - Dataa käytetään heidän luvallaan.

# Salkkuvastaanoton kariuksen pysähtymisen suhdeluku koronavuosien jälkeen.

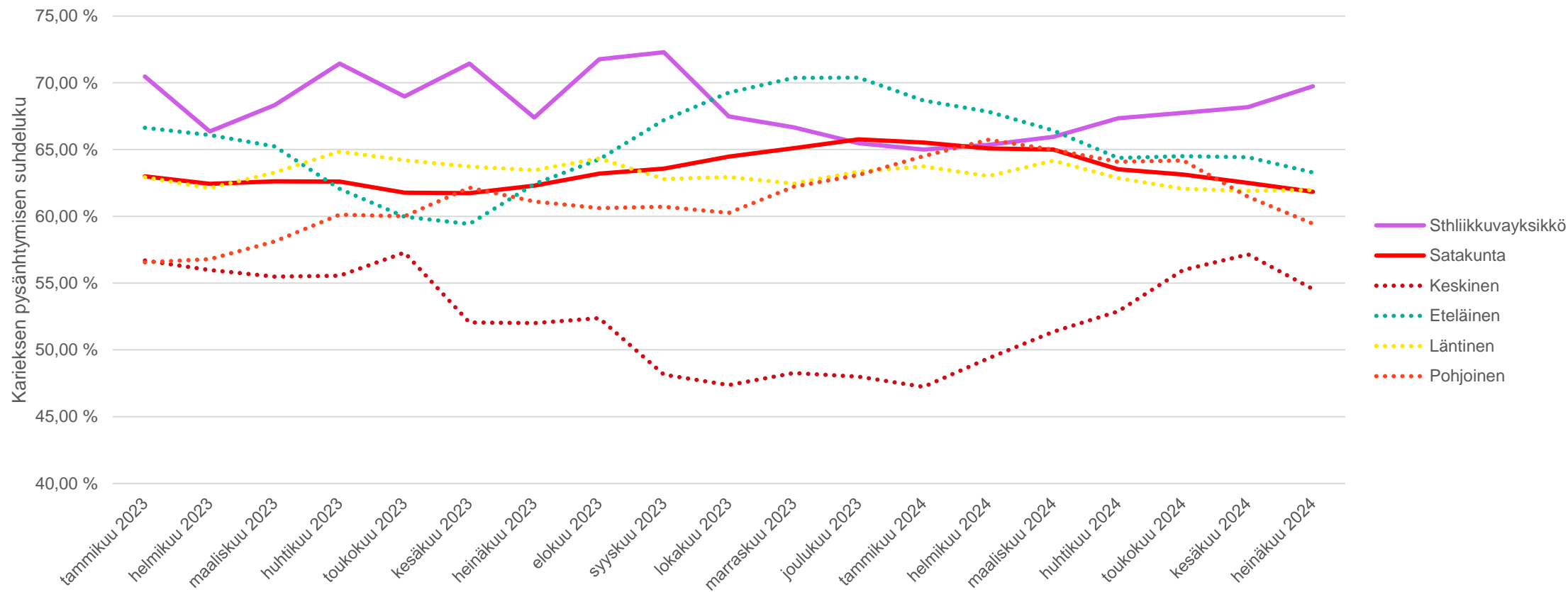


# Salkkuvastaanoton karieksen pysähtymisen suhdeluku koronavuosien jälkeen.

- Karieksen pysähtymisen suhdeluku kertoo kuinka suuri osa aktiivisista alkavista initiaalikarieksista pysähtyy hoitojakson aikana.
  - Salkkuvastaanoton keskimääräinen suhdeluku on pysynyt 70-75% tuntumassa
  - Satakunnan keskimediaani suhdeluvusta asettuu 50-60% tuntumaan.
- Vuosien 2021-2022 kyseinen suhdeluku oli liikkuvassa yksikössä, koko Satakunnan yläkvartaalin yläpuolella.
  - Liikkuvan yksikön toimintaa toteutettiin vain yhdessä palveluryhmässä.
  - Nordic Health Groupin mukaan liikkuva yksikkö oli koko Satakunnan paras työyksikkö kun kyseeseen tuli alkavien initiaalikarieksien pysäyttäminen.

# Salkkuvastaanoton karieksen pysähtymisen suhdeluku.

Karieksen pysähtyminen liikkuvassa yksikössä 2023-2024

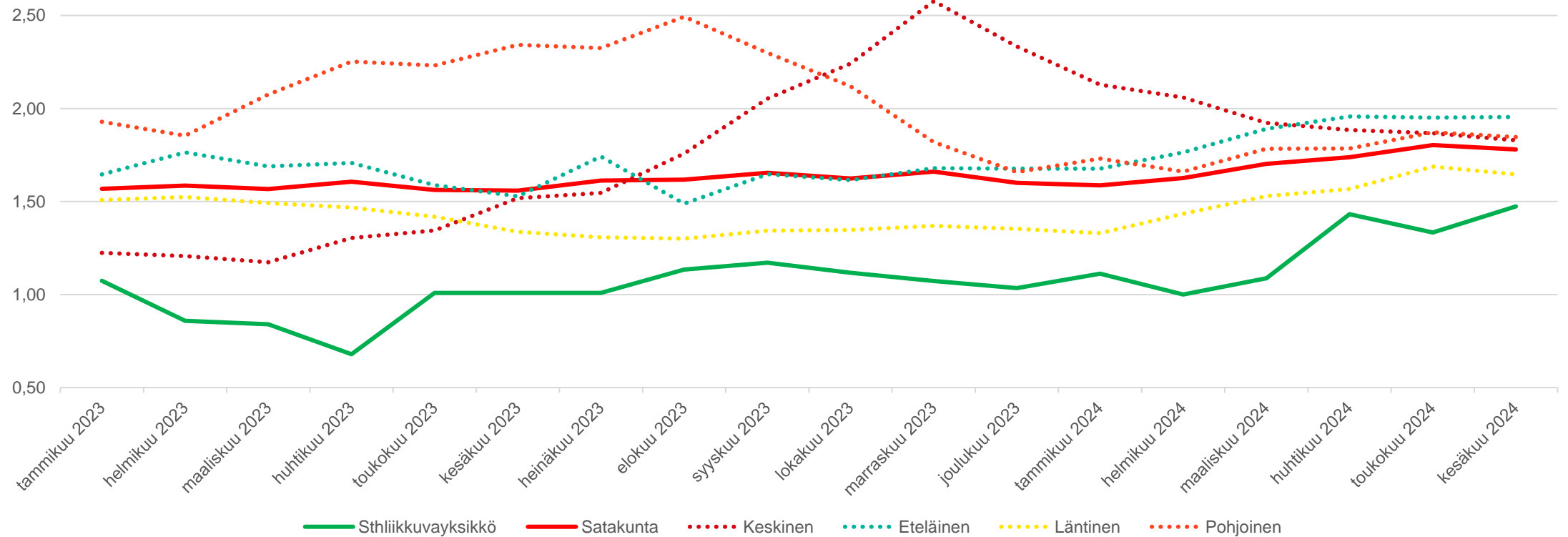


# Liikkuvan yksikön karieksen pysähtymisen suhdeluku.

- Liikkuvan yksikön karieksen pysähtymisen suhdeluku on edelleen pysynyt Satakunnan parhaimpien lukujen pohjalta.
  - Kuvassa vertaillaan Satakunnan keskiarvoa ja palvelualueiden eroja.
- Salkkuvastaanotonkarieksen pysähtymisen suhdeluku pysynyt 66-76% välillä.
  - Koronan aikana pois jääneitä määräaikaistarkastuksia palautui hoidon piiriin vuosina 2023-24, joilla keskiarvollisesti enemmän hoidettavaa.
- Satakunnan vastaava keskiarvoväli 63-66%
  - Salkkuvastaanotto laajentunut kolmeen palveluryhmään.
- Satakunnan karieksen pysähtyminen on parantunut vuosien aikana koronan jälkeen.

# Karieksen varhaisdiagnostiikka liikkuvassa yksikössä.

Karieksen varhaisdiagnostiikan suhdeluku salkkuva 23-24



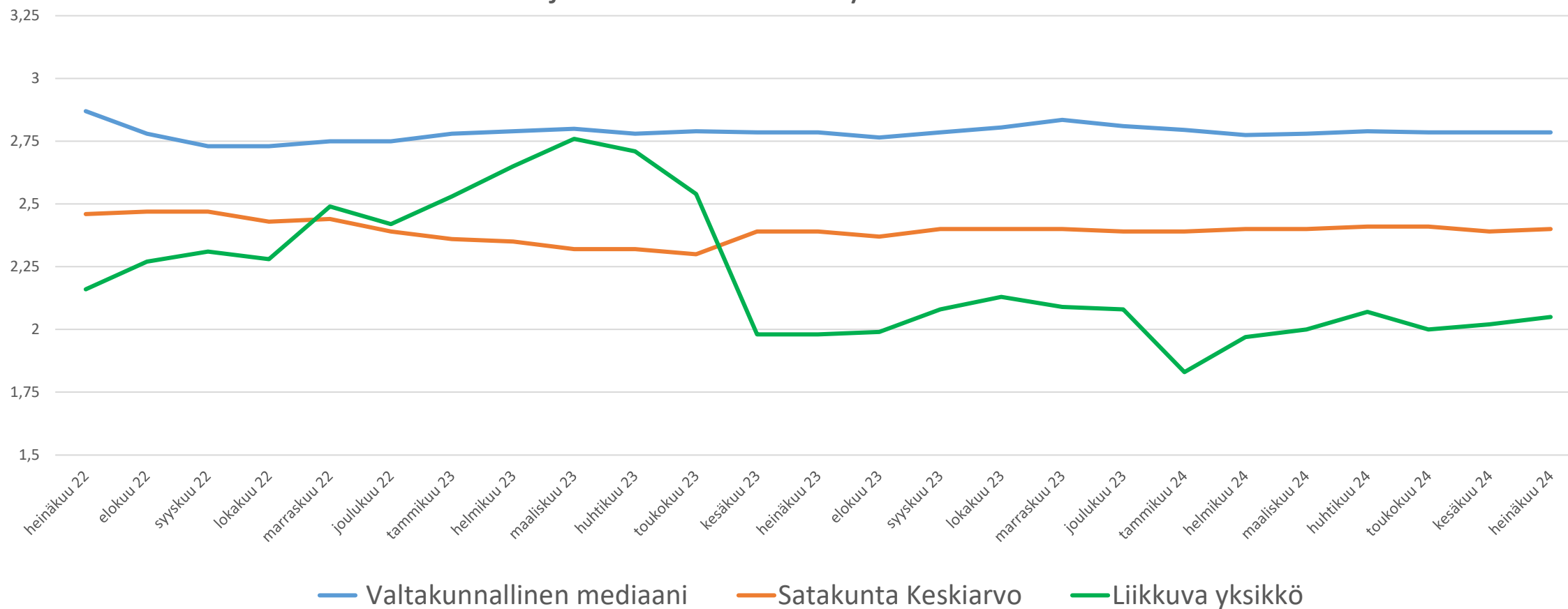


# Salkkuvastaanoton tehokkuuden vertailulukuja hankeen ajalta

- Liikkuvassa yksikössä kariksen varhaisdiagnostinen luku kertoo, että liikkuvassa yksikössä tavataan vähemmän aktiivisia initiaalilöytöjä ja paikkaushoitoa vaativia löytöjä kuin kiinteässä hoitolassa.
  - Tätä tilastoa tukee vahva initiaalidikariesten pysähtymisen suhdeluku.
- Liikkuvan yksikön työssä tehdyt ennaltaehkäisevät toimenpiteet ja toiminnan säännöllinen toistuvuus vahvistavat hoidon piiriin kuuluvaa suun terveyttä niin, ettei uusia kariesmuutoksia pääse muodostumaan.
- Tilastoja analysoidessa on huomioita, että salkkuvastaanotto toimintaa on tehty jo vuodesta 2016, joka pitkäaikaisvaikutus heijastuu tuloksiin.

# Salkkuvastaanoton hoitajaksojen kesto

Hoitajaksoon kuuluvat käynnit 7-17-vuotiailla



# Salkkuvastaanoton hoitojaksojen kesto

- Salkkuvastaanoton hoitojaksojen aikaisia käyntimääriä verrattiin Satakunnan kiinteiden hoitoloiden ja valtakunnalliseen keskiarvoon.
- Koronan aikana pois jääneitä määräaikaistarkastuksia palautui hoidon piiriin vuosina 2023-24, joilla keskiarvollisesti syntynyt enemmän hoidon tarvetta.
  - Salkkuvastaanoton hoitojaksoihin kuului vähemmän käyntejä, kuin kiinteän hoitolassa hoidetulle.
- Liikkuvassa yksikössä tehdään vaikuttavaa ennaltaehkäisy työtä pienemmillä käyntimäärillä.

# Yhteenveto

- Mittaristoja vahvistaa hankkeen ulkopuolisena aikana tehty datankeräys.
- Salkkuvastaanotto toiminnassa voidaan saavuttaa karieksen ehkäisevältä osalta vaikuttavaa ja tehokasta työtä.
  - Vähemmällä käyntimäärällä vaikuttavaa työtä.
- Salkkuvastaanotto toiminnassa korostuvat pitkäjänteinen ennaltaehkäisytyö ja toiminnan toistuvuus
- Vaikuttavuus näkyy vasta 1-2 vuoden päästä.



**Satakunnan  
hyvinvointialue**



Euroopan unionin rahoittama –  
NextGenerationEU



**Suomen  
kestävän kasvun  
ohjelma**

# Lisätietoja saatavilla

Hankekoordinaattori ja suuhygienisti Topi Nyman  
[topi.nyman@sata.fi](mailto:topi.nyman@sata.fi)

Projektipäällikkö Minna Westergård  
[minna.westergard@sata.fi](mailto:minna.westergard@sata.fi)