



VALTIONEUVOSTO  
STATSRÅDET

Suomen kestävän kasvun ohjelma: Työkykyohjelman laajennus  
**Osatyökykyisten palvelut, etuudet ja työhön  
osallistuminen**

Webinaari 3.12.2024  
Johtaja Essi Rentola, STM



Euroopan unionin rahoittama –  
NextGenerationEU

# Työkykyohjelman laajennus osana Suomen kestävän kasvun ohjelmaa

- Vuosina 2019-2023 toteutettiin osatyökykyisille suunnattu Työkykyohjelma, jolla pyrittiin helpottamaan osatyökykyisten työttömien työllistymistä.
- Euroopan unionin elpymisvälineellä toteutettavalla Työkykyohjelman laajennoksella (2023-2026) pyritään lisäämään aiemman Työkykyohjelman toimenpiteiden alueellista kattavuutta ja osatyökykyisten työttömien työllistymisen edellytyksiä valtakunnallisesti.
- Ohjelman kehitetään palvelujärjestelmää, tuetaan osatyökykyisten työttömien työllistymistä, ehkäistään työttömyyden pitkittymistä ja työkyvyttömyyttä ja lisätään heikossa työmarkkina-asemassa olevien työelämäosallisuutta.

# Tilastoja

- Työttömiä työnhakijoita oli 10/2024 yhteensä 285 200 (29 100 enemmän kuin vuotta aikaisemmin). Pitkäaikaistyöttömiä eli yhtäjaksoisesti vähintään vuoden työttömänä työnhakijana olleita oli 101 000 (11 600 enemmän kuin vuotta aikaisemmin).
- On arvioitu, että pitkäaikaistyöttömistä noin 50 % on osatyökykyisiä joista noin viidenneksen työkykyä voitaisiin kohentaa hoidolla, kuntoutuksella ja työelämän joustoilla.
- OECD:n (2020) mukaan terveysongelmat ovat yksi yleisin työn ulkopuolelle jäämiseen vaikuttava tekijä Suomessa.
- Työttömillä työkyvyttömyyden riski kasvaa merkittävästi jo kuuden kuukauden työttömyyden jälkeen.

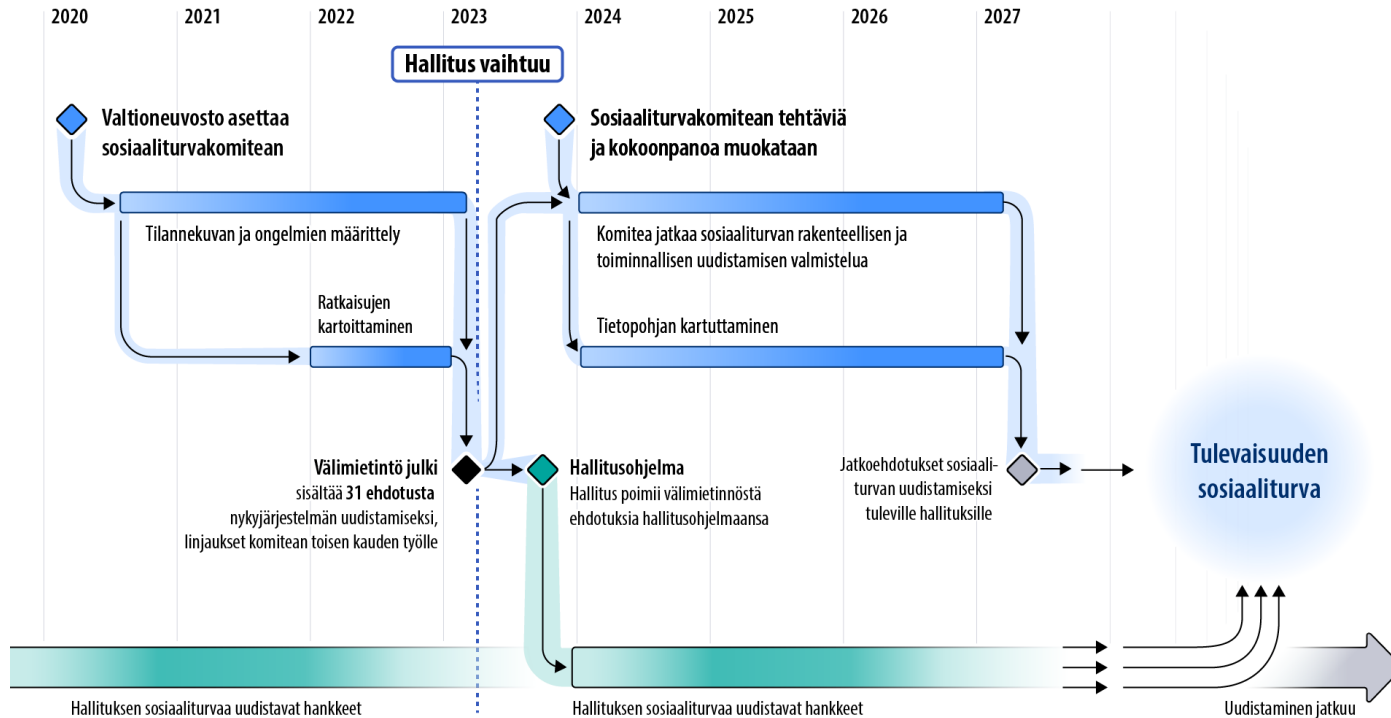
# Työkyvyn tuki ja työllistyminen 1/2

- Työkyvyn ongelmat koskettavat laajaa joukkoa suomalaisia sairauden, vamman tai muusta syystä alentuneen työkyvyn vuoksi.
- Tukemalla työkykyä ja työllistymistä mahdollistamme kaikkien ikä- ja väestöryhmien palvelut ja perustan hyvinvointiyhteiskunnalle.
- Työttömillä on edelleen heikommät mahdollisuudet saada työkyvyn tuen palveluita kuin työssä olevilla.
- Hallituksen työllisyysastetavoitteen saavuttaminen edellyttää, että osatyökykyisten, vaikeasti työllistyvien, nuorten, ikääntyvien ja maahanmuuttajataustaisten osallistumista työmarkkinoille lisätään.

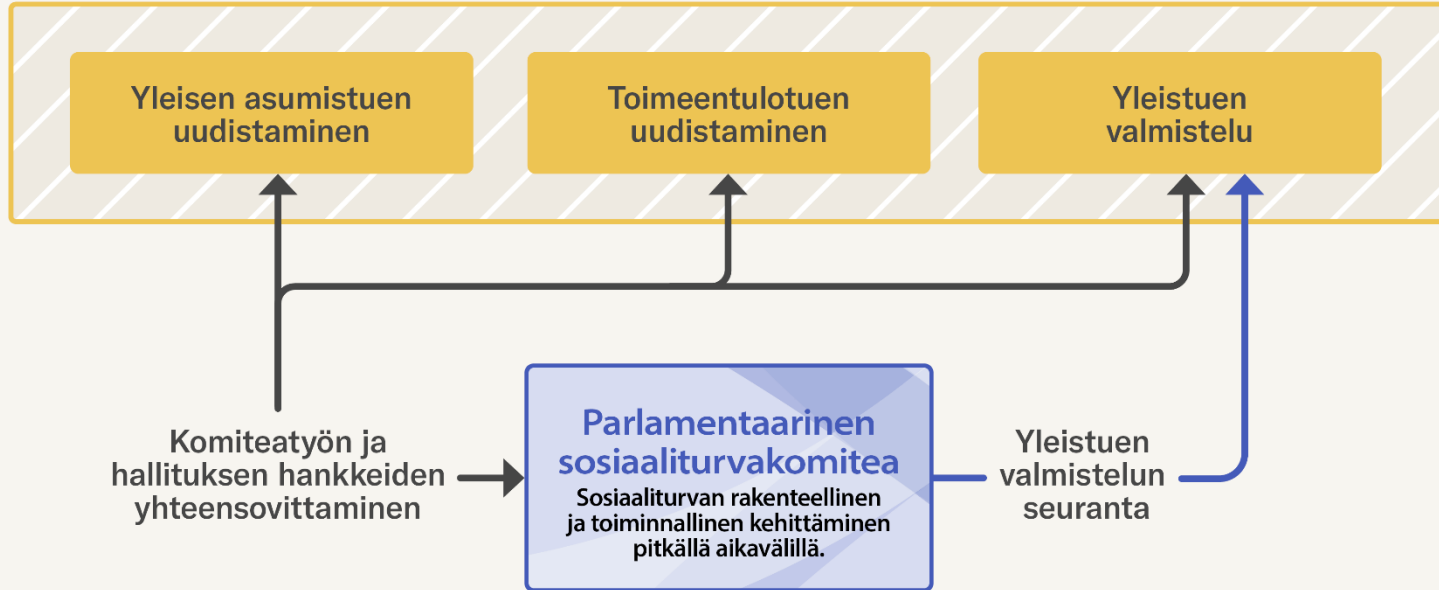
# Työkyvyn tuki ja työllistyminen 2/2

- On tärkeää hahmottaa työkäisten työhön pääseminen, työssä jaksaminen ja jatkaminen osaksi sosiaalista, taloudellista, inhimillistä ja ekologista kestävyyttä.
- Palveluja ja etuuksia koskevia uudistuksia (SOTE, SOTU ja TE24 palvelut) tulisi yhdistää niin valtakunnallisesti kuin alueellisesti.
- Palveluissa tulee edelleen vahvistaa työkykyä tukevaa ja työhön suuntaavaa orientaatiota sekä varmistaa palvelujen jatkuvuus monialaisena yhteistyönä.
- Tarvitaan resursseja palvelutarpeen tunnistamiseen ja ennaltaehkäisevien sekä matalan kynnyksen palveluiden kehittämiseen.
- Keskeistä palveluiden kehittämisessä ovat asiakaslähtöiset ja yhtenäiset palvelupolut.

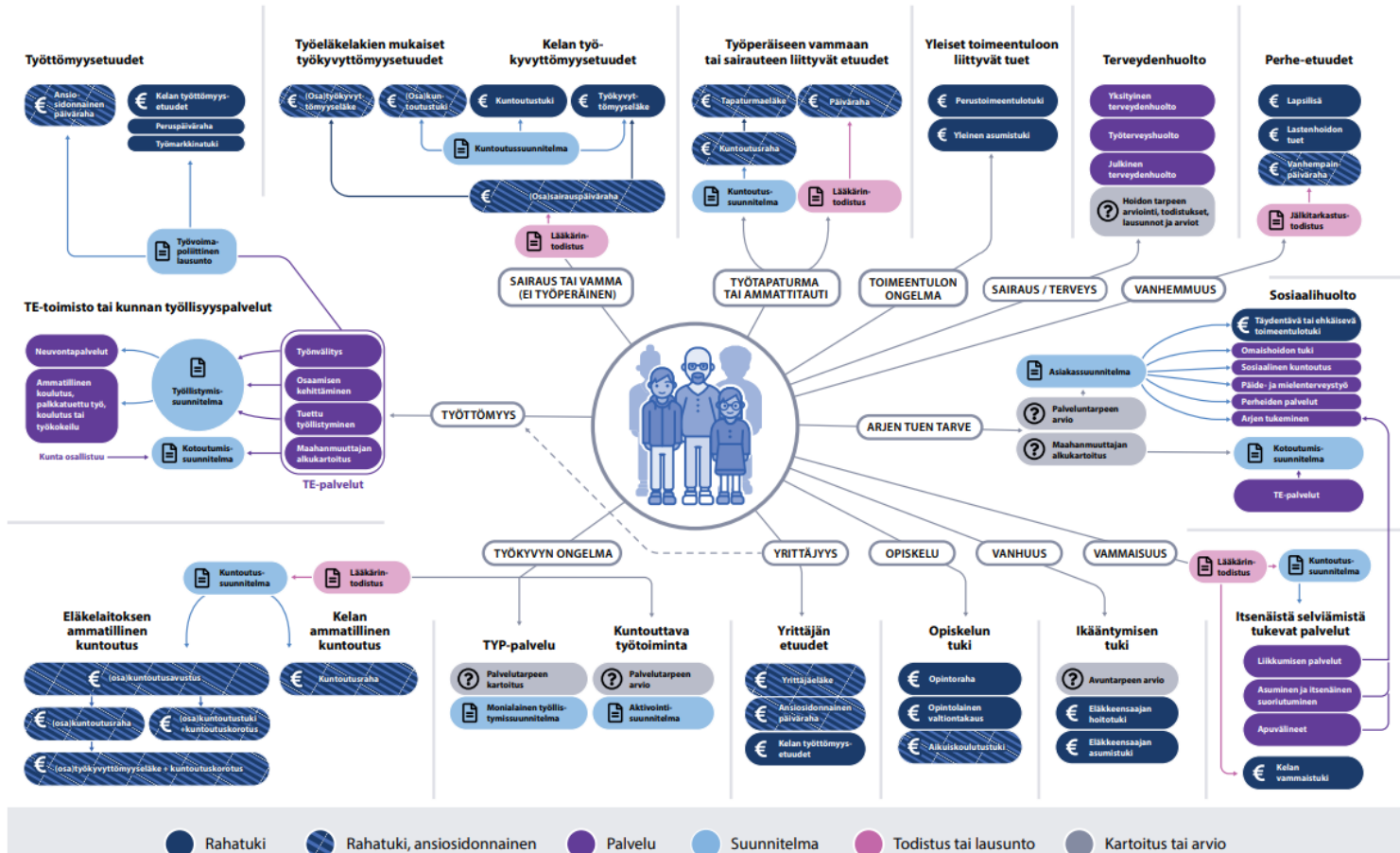
# Sosiaaliturvauudistuksen eteneminen



## Sosiaaliturvauudistus



# Sosiaaliturvan monimutkaisuus asiakkaan näkökulmasta





# Sosiaaliturvakomitean ensimmäinen kausi (2020–2023)

Komitea määritteli sosiaaliturvan keskeiset ongelmakokonaisuudet. Lisäksi selvitettiin sosiaaliturvan vaihtoehtoisia järjestämistapoja.

Komitean [välimietintö](#) sisältää 31 ehdotusta tuleville hallituksille sosiaaliturvan uudistamiseksi sekä linjaukset komitean toisen kauden työlle.

- Komitean ehdotukset 5, 6 ja 7:
  - Selvitetään työkyvyttömyyden käsitteiden eroja eri etuuksissa, poistetaan mahdolliset epätarkoituksenmukaiset erot ja arvioidaan mahdollisuudet erilliseen osatyökyvyn/osatyökyvyttömyyden käsitteeseen eri etuuksissa.
  - Yksinkertaistetaan ja joustavoitetaan työkykyyn ja työkyvyttömyyteen liittyviä toimeentuloa turvaavia etuuksia mahdollisuuksien mukaan. Varmistetaan, että lainsäädäntö tukee työ- ja toimintakyvyn ylläpitämistä ja parantamista sekä olemassa olevan työkyvyn hyödyntämistä.
  - Huomioiden palvelujen saatavuus ja saavutettavuus, arvioidaan mahdollisuuksia liittää työkykyyn ja työkyvyttömyyteen liittyviin etuuksiin kannustimia ja veloitteita osallistua palvelutarpeen arviointiin ja yhdessä asiakkaan kanssa sovittaviin palveluihin.

Välimietintöön sisältyy komitean yksimielinen ehdotus syyperusteisten perusturvaetuuksien yhtenäistämisestä ja yhdistämisestä yhdeksi perusturvaetuudeksi ansioturva huomioiden.

# Komitean käsittelemät aihekokonaisuudet toimeksiannon perusteella (2. kausi)

- 1. Etuuksien ja palvelujen vastaavuus ihmisten elämäntilanteisiin (erityisesti työttömyys, sairaus, työkyvyttömyys ja näitä koskevat palvelut)
- 2. Sosiaaliturvan taso ja etuuksien yhdistelmät sekä perusturvan ja viimesijaisen turvan suhde ja asema sosiaaliturvajärjestelmässä
- 3. Etuuksien yksilö- ja perhekohtaisuus, elatusvelvollisuudet sekä erilaiset asumis- ja perhetilanteet
- 4. Yleistuen valmistelun seuranta.

# Työkykyetuedet ja -palvelut

- Komitea käsittelee eri syistä työkyvyltään heikentyneiden ja työkyvyttömien toimeentuloa turvaavien etuuksien sekä toiminta- ja työkykyä tukevien ja edistävien palvelujen yhteyttä.
- Komitea tarkastelee nykyisten työkyvyttömyysetuusjärjestelmien uudistamistarpeita.
- Komitealla on tahtotila siirtää sosiaaliturvajärjestelmän painopistettä työkyvyttömyyden määrittelystä kohti olemassa olevan työkyvyn tunnistamista, tukemista ja vahvistamista.
- Kuntoutumisen tueksi tarvitaan paitsi toimeentuloturvaa, myös vaikuttavia palveluja, henkilökohtaista, valmentavaa ja motivoivaa tukea sekä työpaikkojen toimia.

# Tutkimus osana Työkykyohjelman laajennusta

- Työkykyohjelman laajennuksen tutkimusosuus tuottaa työkykyä ja työhön osallistumista koskevaa tietoa päätöksenteon tueksi erityisesti osatyökykyisyyden ja siihen liittyvien palvelujen ja etuuksien käytön näkökulmasta.
- Tutkimuksessa kuvataan työhön osallistumiseen liittyvien etuuksien ja palvelujen kokonaisuus ja luodaan mallinnus eri hallinnonaloilla ja alueilla tapahtuvasta kehittämistyöstä ja muutoksista.
- Tutkimus tuottaa tietoa sekä osatyökykyisistä henkilöistä ja heidän palvelu- ja etuuspoluistaan koko väestön tasolla, että myös osatyökykyisten terveys-, sosiaali- ja työllisyyspalvelujen sekä etuuksien käytöstä ja niihin liittyvistä investoinneista ja kustannuksista.
- Yhtenä keskeisenä ulottuvuutena on myös koronaepidemiasta elpyminen ja sen alueelliset erot.
- Tutkimus toteutettiin Työterveyslaitoksen ja Terveiden ja hyvinvoinnin laitoksen yhteistyönä.

# Kiitos!

Työkykyohjelman verkkosivut:

[www.stm.fi/tyokykyohjelma](http://www.stm.fi/tyokykyohjelma)

[www.thl.fi/tyokykyohjelma](http://www.thl.fi/tyokykyohjelma)

