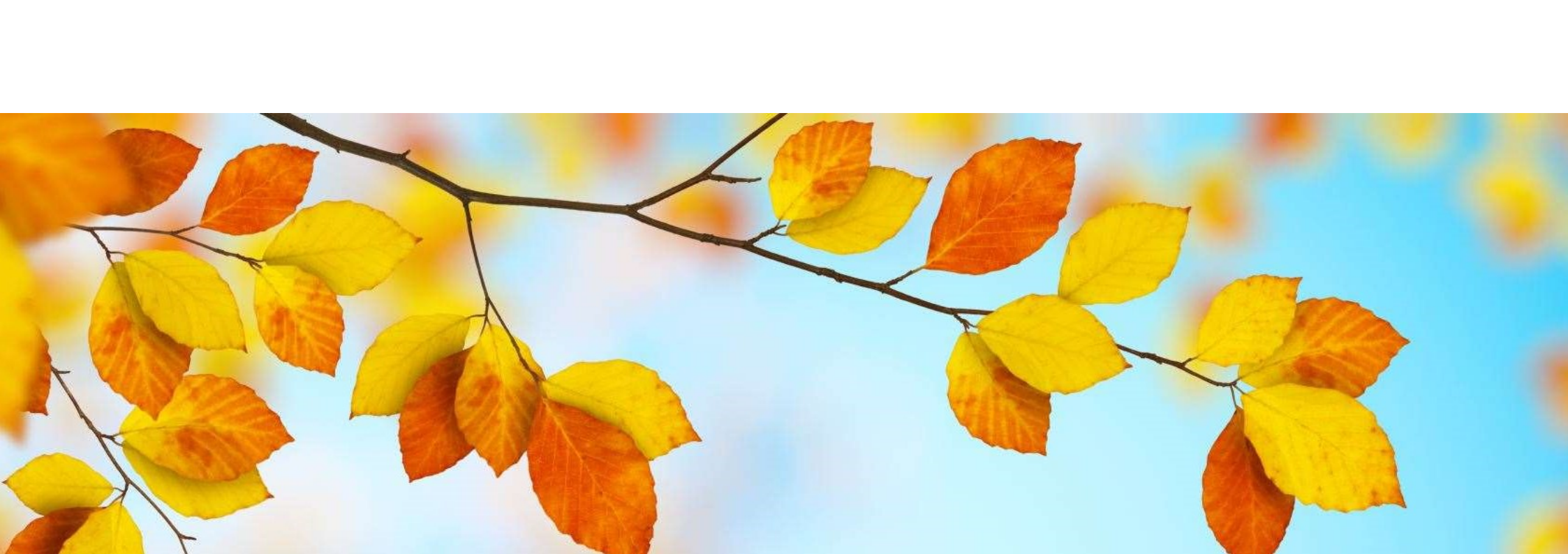


A close-up photograph of autumn leaves in various shades of green, yellow, orange, and red. The leaves are backlit by bright sunlight, creating a warm, glowing effect and a bokeh background of soft, out-of-focus light spots. The leaves are attached to dark brown branches.

Olet oikeassa paikassa, tervetuloa!

Ilmarisen ja TE-palveluiden koulutus alkaa klo 13.00



**Työeläkelaitoksen ja TE-palveluiden koulutus
”Miten ammatillisen kuntoutuksen asiakkaan
siirtymävaiheita voidaan parantaa yhteistyöllä?”
8.10.2024 klo 13-15**

ILMARINEN



Ohjelma

13.00 Koulutuksen avaussanat – Tanja Kontiainen, Etelä-Pohjanmaan TE-toimisto

13.05 Koulutuksen taustoitus – Marja Hiissa, Pohjois-Pohjanmaan TE-toimisto

13.10 Työpajan yhteenveto – Marjaana Pitkänen-Pääkkönen, Pohjois-Savon TE-toimisto

13.20 Työpajasta nousseita teemoja – Henna-Marita Salmensuu, Uudenmaan TE-toimisto, Carita Virtanen, Varsinais-Suomen TE-toimisto, Sinikka Grönfors, Ilmarinen ja Laura Syrjäniemi, Ilmarinen

Keskustelua

14.00 TAUKO

14.05 Työpajasta nousseita kehittämissuhteita – Marjaana Pitkänen-Pääkkönen, Pohjois-Savon TE-toimisto

14.15 Varsinais-Suomen TE-toimiston yhteistyötapa ammatillisen kuntoutuksen asioissa – Marika Hanhisuanto, Varsinais-Suomen TE-toimisto

14.35 Kelan ja työeläkelaitosten yhteistyö ammatillisessa kuntoutuksessa – siirtymätilanteet – Marjaana Pajunen, Kela

14.50 Yhteenveto ja keskustelua

15.00 Koulutus päättyy

ILMARINEN



Euroopan unionin
rahoittama
NextGenerationEU

Ammatillisen kuntoutuksen siirtymävaiheet – työpajan vastaukset 27.5.2024

TE-palvelut, kuntakokeilut ja työeläkelaitokset



Työpaja ja pienryhmätyöskentelyt 27.5.2024

- Alustukset:
 - **Kuntoutuksen siirtymävaiheet TE-toimiston asiakastyön näkökulmasta** – Työkykykoordinaattori Teija Karisaari-Kittilä, Pohjois-Pohjanmaan TE-toimisto.
 - **TE-hallinnon ja eläkelaitoksen asiakkaan risteyskohdat** – Kuntoutuspalveluasiantuntijat Laura Syrjäniemi ja Sinikka Grönfors, Työeläkeyhtiö Ilmarinen.
- Pienryhmätyöskentelyä, 12 ryhmää:
 - Alkuvaiheen palvelut TE-palveluissa/kuntakokeilussa. Miten tätä olisi hyvä kehittää työeläkelaitosten ja TE-palveluiden/kuntakokeilujen välisen yhteistyön näkökulmasta.
 - Miten saadaan ohjausta tehostettua ammatillisesta kuntoutuksesta työnhakijaksi.
 - Miten saadaan tiedonkulkua parannettua TE-palvelut/kuntakokeilut <-> Työeläkelaitokset.
 - Mitä muita ideoita keksitte yhteistyön kehittämiseksi? (Kaikki).



Vastauksista löydetyt teemat

1. Yhteydenpidon kehittäminen, yhteyshenkilöt

1.1 Yhteyshenkilöt ja yhteystiedot:

- Yhteyshenkilöiden yhteystiedot tulee olla asiakkaiden saatavilla.
- Rohkaistaan työeläkelaitoksia ottamaan aktiivisemmin yhteyttä työllisyyspalveluihin (TE-palveluiden, kuntakokeilujen, tulevien työllisyysalueiden työntekijöihin).
- Asiakkaan kanssa yhteinen yhteydenotto verkostoon.

1.2 Verkstopalaverit ja yhteistyöneuvottelut:

- Säännölliset verkstoneuvottelut, joihin osallistuvat myös työeläkeyhtiöiden edustajat.
- Kolmikantaneuvottelut Kelan tapaan myös työeläkeyhtiöiden ammatillisessa kuntoutuksessa.
- Yhteiset keskusteluhetket työeläkelaitosten kanssa tilanteen päivittämiseksi.

1.3 Tiedonvaihto ja tietosuoja:

- Suostumuslomakkeet tietojen vaihtoon työeläkeyhtiöiden ja työllisyyspalveluiden välillä.
- GDPR-ohjeistuksen huomioon ottaminen tietojen siirrossa.
- Yhteinen sähköinen lupa tietojen vaihtoon.



Vastauksista löydetyt teemat

2 Palveluiden parantaminen ja asiakaslähtöisyys

2.1 Asiakkaan tuki ja ohjaus:

- Asiakkaan neuvonta ilmoittautumisprosessissa ja ohjaaminen oikeiden tietojen kertomiseen.
- Työeläkeyhtiöiden ja Kelan vastuu asiakkaan ohjaamisesta eteenpäin prosessissa.
- Alkuvaiheen motivointi ja sitouttaminen asiakkaan kanssa.
- Oikea-aikainen ja tehokas ohjaus asiakkaalle siirtymävaiheissa.

2.2 Asiakirjojen ja päätösten käsittely:

- Asiakkaiden ohjeistaminen ottamaan päätöstiedot mukaan työllisyyspalveluiden tapaamiselle.
- Eläkehakemusten odotusajan ohjaus.
- Lääkärinlausuntojen kehittäminen kattavampaan suuntaan.



Vastauksista löydetyt teemat

3 Tietojen ja osaamisen kehittäminen

3.1 Osaamisen jakaminen ja koulutus:

- Perusvirkailijoiden koulutus ammatillisesta kuntoutuksesta.
- Ajantasainen koulutustieto eläkeyhtiöille esimerkiksi työllisyyspalveluiden koulutuspalveluista.
- Tarvitaan erikoistuvia asiantuntijoita ja selkeitä toimintamalleja.

3.2 Alueelliset erot, tietotarpeet:

- Työeläkeyhtiöille parempi tieto alueiden työllistämismahdollisuuksista ja paikallisista eroista.
- Alueellinen verkostoituminen työeläkeyhtiöiden uravalmentajien ja työllisyyspalveluiden välillä.



Vastauksista löydetyt teemat

4 Konkreettiset kehitysehdotukset

4.1 Viestintä ja viestintäkanavat:

- Selkokielen viestintä ja huomio erityisryhmät kuten ulkomaalaistaustaiset asiakkaat.
- Palveluntuottajien ja työllisyyspalveluiden välinen aktiivisempi viestintä.
- Yhteiset viestinnän kanavat tai järjestelmä.

4.2 Palveluprosessien parantaminen:

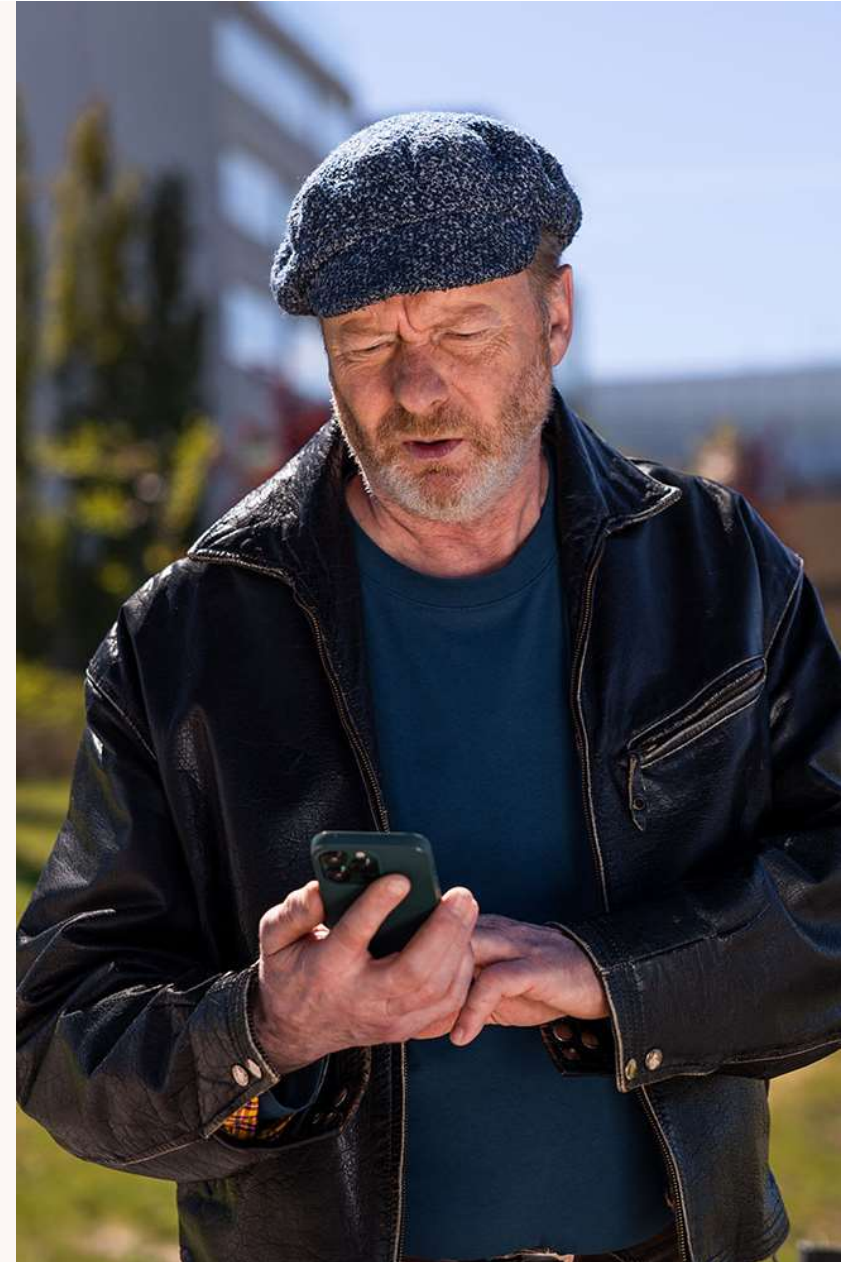
- Rautalankaohje työeläkelaitoksille kuntoutujan työllisyyspalveluiden asiakkuuden tärkeistä stepeistä.
- Työllisyyspalveluiden työntekijöiden pitäisi osata kysyä oikeita kysymyksiä ja perehdyttää asiakkaita sairauslomalta palaamiseen.



Vastauksista löydetyt teemat

5 Yhteenveto

- Yhteistyön tehostamiseksi on keskeistä luoda selkeitä yhteydenpitokanavia, parantaa tietojen vaihtoa, lisätä osaamista ja ymmärrystä eri osapuolten välillä sekä tarjota asiakaslähtöisiä palveluita.
- Näillä toimenpiteillä voidaan varmistaa, että asiakas saa oikea-aikaista ja tarpeenmukaista tukea urapolkunsa eri vaiheissa.



TE-palveluiden kysymykset Ilmariselle



Miten asiakas saa selville oman ammatillisen kuntoutuksen vastuulaitoksen?

Missä hakemus on saatavilla?





Vastuulaitos ja kuntoutushakemus

Hakemusvaiheessa vastuulaitoksen selvittäminen onnistuu kirjautumalla minkä tahansa eläkeyhtiön palveluun, siellä on ohjaus omaan vastuulaitokseen

Myös soittamalla mihin tahansa eläkeyhtiöön asiaa saa selville

Kuntoutushakemus löytyy sähköisenä eläkeyhtiön kirjautuneen palvelusta

Tulostettava versio:

- ETK eläketurvakeskus: vastuulaitos ja lomakkeet

Mistä löytyy vastuukäsittelijän yhteystiedot, jos asiakas on saanut myönteisen kuntoutuspäätöksen?

Milloin käytetään palveluntuottajaa?

Miten tapahtuu ohjaus, kun eläkeyhtiö hylkää kuntoutuspäätöksen?





Myönteinen kuntoutuspäätös ja eteneminen

- Kuntoutuja saa päätöksen, jossa on Ilmarisen kuntoutusasiantuntijan nimi ja puh nro. Sama kuntoutusasiantuntija on henkilön oma nimetty yhteyshenkilö koko prosessin ajan.
 - Jos hakija hukkaa päätöksen, päätös löytyy omaeläkepalvelusta.
- Jos ammatillinen kuntoutus ei toteudu omalla työnantajalla, ostetaan usein palveluntuottaja kuntoutujan paikkakunnalta
- Jos kuntoutuspäätös hylätään, on päätöksellä ohjaus Kelaan/ TE hallintoon

Missä vaiheessa tehdään kuntoutussuunnitelma ja kuka sen tekee?

Missä tilanteissa asiakas saa kuntoutuspalautteen?



Kuntoutussuunnitelma ja uravalmentaja

- Uravalmentaja:
 - Laatii kuntoutujan kanssa työhönpaluu suunnitelman
 - Järjestää ja seuraa työkokeilua. Työkokeilu max 6kk, saattaen vaihtaa työllisyyspalveluihin jos tarve. Palaute työkokeilun päätyttyä, joka lähetetään kuntoutujalle ja Ilmariselle.
 - Ohjaa ammatinvalinnassa ja kouluun haussa. Kun koulu alkaa
 - Toimeksianto usein päätetään ja palaute saadaan siinä vaiheessa
 - Toisinaan palveluntuottaja jää seuraamaan opintojen etenemistä
 - Koulun päättyessä kuntoutuja joko työllistyy tai ohjataan ilmoittautumaan työttömäksi.
 - Ilmarinen ei tee kuntoutuspalaute lausuntoja



Millä tavoin yhteydenpito on mahdollista järjestää eläkeyhtiön ja työllisyyspalveluiden välillä?

Kuinka tietoa saadaan puolin ja toisin?





Yhteydenpito ja verkstopalaverit

Emme velvoita palveluntuottajaa ottamaan yhteyttä Työllisyyspalveluihin palvelun aloitusvaiheessa. Asiakas on vastuussa viestimään itse omista asioistaan.

Palvelun päättyessä, jos kuntoutuja siirtyy esimerkiksi työkokeilun jälkeen työttömäksi, saattaa ostamamme palveluntuottaja järjestää tai osallistua verkostoneuvotteluun, saattaen vaihtaa

Aina ei palveluntuottajaa ole mukana, esimerkiksi pitkän koulutuksen jälkeen, jos henkilö ilmoittautuu työttömäksi, ei palveluntuottajaa useinkaan ole enää käytössä.

Kun asiakas on vastaanotollanne, voitte tehdä yhdessä puhelun eläkeyhtiön asiakaspalveluun/ kuntoutuksen numeroon !

Tietosuojasyyistä, eläkeyhtiöstä ei voida kontaktoida TE-hallintoa. Me emme tapaa asiakkaita.

Viestiikö Ilmarinen asiakkaille selkokielellä?



TE-palvelut | AN-tjänster
TE services



Verkkosivut

- Ilmarisen ammatillisen kuntoutuksen ja työkyvyttömyyseläkkeiden osalta verkkosivuja on työstetty viimeisen vuoden aikana selkokieleisiksi
- Ilmarinen.fi –sivusto on saavutettava ja saavutettavuus on AA-tasoa

ILMARINEN

Varaudumme hyvään huomiseen.



Ilmarisen kysymykset TE- palveluille

Palkkatuki:
Usein asiakkaamme jatkavat
työkokeilun jälkeen töissä
palkkatuella, kerrotteko lisää ja
tarkemmin, miten se haetaan, millä
perusteilla se myönnetään ja kenelle ja
miten pitkälle ajalle se voidaan
myöntää.

ILMARINEN

Terveydellisin perustein myönnetty palkkatuki

- Tuki työnantajalle työntekijän palkkaukseen
- Työllistettävän on oltava työtön työnhakija tai kuntoutustuella/ työkyvyttömyyseläkkeellä
- Työsuhteen pitää olla työsopimuslain ja työehtosopimuksen mukainen
- Työnantajalla pitää olla lakisääteiset verot ja maksut hoidettuina
- Tukea maksetaan 1260 - 2020 €/ kk
- Palkkatuen määrä on 70% palkkakustannuksista
- Vamman tai sairauden perusteella, ensin 10 kk ja sen jälkeen samaan työsuhteeseen enintään 24 kk kerrallaan
- 10 kk jälkeen vaaditaan lääkärin arvio työkyvystä
- Oppisopimuskoulutuksen ajaksi
- Hakemus toimitetaan TE-toimistoon, noin kaksi viikkoa ennen työsuhteen alkamista
- [Lisätietoa](#)

Palkkatukitaulukko

Palkkatuen määrä ja kesto

Työnantajalle maksettavan palkkatuen määrä ja kesto perustuvat työnhakijan tilanteeseen.

Tukimuodot	Työnantaja, jolle tuki voidaan myöntää*	Tuen määrä	Tuen kesto**	Kuka voidaan työllistää tuella
Palkkatuki, ammatillisen osaamisen parantamiseen	kaikki	50 %	5 tai 10 kuukautta	kohderyhmään kuuluva henkilö, jolla osaamisen puutteita
Palkkatuki, alentuneesti työkykyinen	kaikki	70 %	10 kuukautta ensimmäisellä kerralla ja tämän jälkeen enintään 24 kuukautta kerrallaan	henkilö, jolla työllistymistä vaikeuttava vamma tai sairaus – tukea jatkettaessa arvioidaan tuottavuuden alenemaa työtettävissä
Palkkatuki, 100 %	yhdistys, säätiö, rekisteröity uskonnollinen yhdyskunta	100 %	10 kuukautta	vähintään 24 kuukautta viimeisten 28 kuukauden aikana työttömänä ollut henkilö
Palkkatuki, 60 vuotta täyttänyt pitkäaikais-työtön	kaikki	50 %	enintään 24 kuukautta kerrallaan, tuki voi jatkua tämän jälkeen samalla työnantajalla	vähintään 12 kuukautta viimeisten 14 kuukauden aikana työttömänä ollut 60 vuotta täyttänyt henkilö
Palkkatuki oppisopimus-koulutukseen	kaikki, jotka työllistävät oppisopimuskoulutukseen	50 %	enintään oppisopimuskoulutuksen keston ajan	työtön työnhakija, jolla osaamisen puutteita
55 vuotta täytäneiden työllistämistuki	kaikki	70 %	10 kuukautta	vähintään 24 kuukautta viimeisten 28 kuukauden aikana työttömänä ollut 55 vuotta täyttänyt henkilö
Kunnan veloitetyöllistäminen	kunta	50 %	6 kuukautta	57 vuotta täyttänyt henkilö, jonka työttömyyspäivärahan enimmäisaika täyttyy

*Työnantajan tulee täyttää aina työnantajaan liittyvät palkkatuen edellytykset

** Tuen kesto kuitenkin aina enintään työsuhteen pituinen



**Kun henkilö valmistuu esimerkiksi
31.5.202x, mutta saa
tutkintotodistuksen vasta esimerkiksi
10.6.202x, eikö hänellä ole oikeutta
työttömyysetuuteen ennen tuota
tutkintotodistuksen saamista?**

ILMARINEN

TE-toimiston vastaus

- Pääsääntöisesti opinnot katsotaan päättyneiksi tutkintotodistuksen päivämäärällä.
- Mikäli asiakas haluaa osoittaa opinnot päättyneiksi aiemmin, Työttömyysturvan vastuualue käsittelee asian asiakkaan toimittamien liitteiden perusteella (väliaikainen todistus, muu oppilaitoksen selvitys, pelkän näytön puuttuminen).



Millä ehdoilla TE -palvelut
lähtee tukemaan koulutusta,
jos henkilön työsuhde on
voimassa ja
sairauspäivärahan 300 pv on
tullut täyteen?

ILMARINEN

TE-toimiston vastaus (300 sv päivää täynnä)

- Opintoja voidaan tukea työttömyysetuudella, jos ne katsotaan tarkoituksenmukaisimmaksi keinoksi työllistyä.
- Asiakkaan tulee olla sairauslomalla ja etuuden maksu kuuluu maksajan toimivaltaan.
- Hakemuksen liitteeksi kantaaottava lääkärinlausunto ja hylkypäätös ammatillisesta kuntoutuksesta (ammatillinen kuntoutus ensisijainen).

Voiko henkilö opiskella työttömyystuella esimerkiksi AMK polkuopintoja? Ja ylipäätään, millä ehdoilla lähdette tukemaan opintoja? Jos esim. eläketoimija on hylännyt kuntoutuksen tai suunnitelman koulutuksesta?

ILMARINEN

TE-toimiston vastaus

Opintojen tukemisen yleiset edellytykset (JTYPL 6 luku 2§):

- 25 v
- TE-toimiston toteama koulutustarve
- opintojen tukeminen on tarkoituksenmukaisin keino tukea asiakkaan työllistymistä
- opinnot parantavat olennaisesti asiakkaan työllistymismahdollisuuksia.

Asiakkaalla on velvollisuus edetä opinnoissaan opintosuunnitelman mukaisesti ja korkeakouluopinnoissa väh. 5 op/kk. Lisäksi opintojen aikana on työnhakuvelvollisuus.

Polkuopintoja voidaan tukea työttömyysetuudella ja tällöin sovitaan myös heti jatkosta tutkinto-opintoihin eli 1 vuosi polkuopintoja + 1 vuosi tutkinto-opintoja. Enimmäistukiaika 24 kk. Mikäli eläkeyhtiö tukee tutkinto-opintoja, siirtyy opiskelija polkuopintojen jälkeen kuntoutusetuudelle.

Polkuopintoja voi opiskella työttömyysetuudella myös sivutoimisesti, mikäli niiden laajuus on alle 5 op/kk.

TE-toimiston vastaus

- Ammatillinen kuntoutus on ensisijaista työttömyysetuudella tuettuihin opintoihin nähden, mikäli alan vaihdolle on terveydelliset perusteet.
- Ammatillisen kuntoutuksen hylkypäätös saattaa vaikuttaa TE-toimiston ratkaisuun
 - Mikäli ammatillinen kuntoutus on hylätty siitä syystä, että uutta alaa ei nähdä asiakkaan terveydelle sopivana, ei opintoja tueta myöskään työttömyysetuudella.
 - Mikäli eläkeyhtiö suosittelee koulutuksen sijaan esim. työkokeilua ei opintoja pääsääntöisesti tueta työttömyysetuudella, vaan ehdotettu kuntoutustoimi on ensisijainen.
 - TE-toimisto voi todeta koulutustarpeen ja tukea opintoja, vaikka eläkeyhtiö katsoisi asiakkaan voivan työllistyä koulutuksellaan (vanhentunut osaaminen, ylitarjonta-ammattit tms.).



**Kun henkilö ilmoittautuu
työttömäksi, miten pian
tapaatte asiakkaan? Ja
minkälainen kysymys – ja
haastattelurunko teillä on
käytössä?**

ILMARINEN

Työnhaun aloitus

- Asiakas voi ilmoittautua työnhakijaksi Työmarkkinatori.fi asiointipalvelussa tai asioimalla TE-toimiston toimipisteessä.
 - Hakijaksi voi ilmoittautua kuka tahansa, ei tarvitse olla työtön.
- Työnhakijaksi ilmoittautumisesta viiden arkipäivän kuluessa asiakkaalle järjestetään alkuhaastattelu tai täydentävä työnhakukeskustelu.
 - Alkuhaastattelussa käydään läpi ja tarkistetaan asiakkaan perustiedot, vireytetään työttömyysturva, tehdään alustava palvelutarvearvio ja asetetaan työnhakuvelvoite
 - Työttömälle järjestetään työnhaun ensimmäisen 3 kk aikana viisi täydentävää työnhakukeskustelua, joissa palvelutarvearviota ja palveluohjausta syvennetään. Ns. intensiivijakso.
 - Intensiivijakson jälkeen työllistymissuunnitelma päivitetään 3 kk välein. Lisäksi asiakkaille järjestetään täydentäviä työnhakukeskusteluja, mikäli työnhaku jatkuu yli 6 kuukautta.

Palvelutarvearviosta

- Palvelutarvearviossa tarkistetaan ja täydennetään asiakkaan työ- ja koulutushistoriaa
 - Varmistetaan pääkoulutus ja ammatti.
 - Työnhakuprofiiliin täydennetään tarvittaessa työnhakuammatteja, sekä mahdollisia muita osaamisia ja pätevyksiä kuin tutkinnot.
- Selvitetään, onko asiakkaalle koulutustarvetta, työkykyyn liittyviä selvitettäviä asioista ja muutoin elämäntilannetta.
 - Onko työllistymiselle tai koulutukseen pääsylle esteitä ja millainen on asiakkaan motivaatio.
 - Tarvittaessa selvitetään, onko asiakkaalla jo olemassa olevia hoitosuhteita tai tukipalveluja käytössään.
 - Tarvittaessa pyydetään olemassa olevat lääkärin lausunnot tai –todistukset.
- Saatujen tietojen perusteella asiakasta ohjataan soveltuviin palveluihin
 - Koulutus, työ- tai koulutuskokeilu, työnhakuvalmennus, hankkeet, työttömän terveystarkastus, kuntoutuspalvelut.



Työkokemus/yrittäjyys:

Missä työtehtävissä olet ollut?
Avaisitko työtehtävän sisältöä tarkemmin?
Ovatko työtehtävät vastanneet koulutustasi?
Mistä pudit / et pitänyt ko. työssä?
Mitä työtä haet? Anna esimerkkejä työtehtävistä.
Onko sinulla riittävä osaaminen hakemaasi työhön?
Oletko miettinyt muita ammatteja joissa voisit hyödyntää osaamistasi?
Oletko valmis muuttamaan työn perässä toiselle paikkakunnalle / ulkomaille?
Oletko kiinnostunut yrittäjyydestä?
Oletko kiinnostunut ulkomailla työskentelystä?
Minkälaista tukea tarvitset TE-toimistolta?

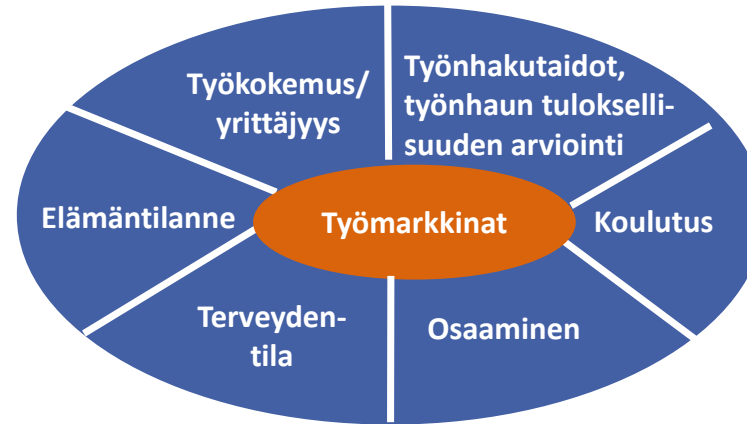
Elämäntilanne:

Minkälainen on tilanteesi?
Mitkä seikat mahdollisesti estävät koulutukseen tai työhön hakeutumista?
Motivaatio hakea työtä / koulutusta?
Onko sinulla verkostoja, joilta saat tukea?

Terveydentila:

Onko terveydentilassasi työn- tai koulutushakuun vaikuttavia seikkoja?
Terveystietojen ajantasaisuus
Minkälaista tukea tarvitset TE-toimistolta?

Dia: KEHA, Kirsti Ukkonen



Osaaminen:

Mitä erityisosaamista / vahvuuksia sinulla on?
Minkälaista osaamista aiemmissa töissä on vaadittu?
Missä olet pärjännyt hyvin?
Työskentelytaidot (yksin / ryhmässä)?
Henkilökohtaiset ominaisuudet?
Harrastusten kautta syntynyt osaaminen?
Entä osaamisvajeet?
Missä asioissa haluaisit / pitäisi kehittyä?
Minkälaista apua tarvitset TE-toimistolta osaamisesi arvioimiseksi tai päivittämiseksi?

Työnhakutaidot ja työnhaun tuloksellisuuden arviointi:

Miten olet hakenut työtä viimeaikoina?
Jos et ole hakenut työtä lainkaan, miksi et?
Oletko päässyt haastatteluihin?
Miten olet onnistunut haastatteluissa?
Oletko saanut palautetta miksi et ole työllistynyt? Olisiko pitänyt tehdä jotain toisin?
Onko alan työtehtäviä alueella tarjolla?
Mitä kanavia käytät työnhaussa?
Osaatko tehdä hyvän hakemuksen ja CV:n?
Pystytkö omatoimiseen työnhakuun vai tarvitsetko apua siihen?

Koulutus:

Mikä on pääkoulutuksesi?
Entä muut koulutukset?
Pääaine / gradun aihe?
Tutkinnon rakenne / sivuaineet?
Työssäoppimispaikat?
Millaista koulutusta haet?
Oletko miettinyt alan vaihtoa tai jatkokoulutusta? Mitä?
Tarvitsetko apua TE-toimistolta koulutuksen tai ammatin valintaan?



Keskustelua



Tauko, palataan 14.05



Työpajasta nousseita kehittämisehdotuksia

- Yhtenäinen tietojenvaihtolomake, miten tietoja voidaan vaihtaa eri tahojen kesken.
 - Edellyttää eri organisaatioiden lakimiesten yhteistyötä.
- Lisätä osaamista ja ymmärrystä eri osapuolten välillä mm. koulutukset, webinaarit, työpajat.
 - Tietoisuuden lisääminen ammatillisesta kuntoutuksesta, tilaisuuksiin voisi esittää etukäteen kysymyksiä.
- Työeläkelaitos suosittelee palveluntuottajia ottamaan yhteyttä työllisyysalueille tietyissä siirtymävaiheissa.
- Yhteistyön koordinointi ja kehittäminen esim. tuleville työllisyysalueilla nimetyt yhteyshenkilöt.
- Työllisyyspalveluiden työntekijöiden pitäisi osata kysyä oikeita kysymyksiä ja perehdyttää asiakkaita sairauslomalta palaamiseen.
 - Tsekkilistä, puheeksiottaminen, oletko ollut ammatillisessa kuntoutuksessa tai olisiko hyvä selvittää kuntoutusmahdollisuuksia. Hyvät käytännöt jakoon.
- KEHA-keskuksesta* on tulossa yhteenveto kuntoutusasiakkaan tärkeistä stepeistä, jota voidaan hyödyntää tulevaisuudessa työllisyyspalveluissa.

*KEHA-keskus: ELY-keskusten sekä TE-toimistojen kehittämis- ja hallintokeskus



TE-palvelut
AN-tjänster | TE services

Varsinais-Suomen TE-toimiston yhteistyötapa ammatillisen kuntoutuksen asioissa

Marika Hanhisuanto, Asiantuntija, Kuntoutuspalvelut, Varsinais-Suomen TE-toimisto

Kuntoutuspalvelut-tiimi Varsinais-Suomen TE-toimistossa 1.1.2022 alkaen

- ❖ 2 kuntoutusasiantuntijaa, jotka hoitavat uuden asiakkaan työttömyysturvan ja palveluntarpeen tunnistuksen sekä ohjauksen oikealle asiantuntijalle TE-toimistossa
- ❖ 7 kuntoutusasiantuntijaa, jotka toimivat asiakkaan vastuuvirkailijana
 - Palveluohjaus asiakkaan työkyvyn selvittämiseen ja ammatillisen kuntoutukseen liittyen
 - Ohjaus oikea-aikaisten palveluiden hakemisessa oikealta taholta.
 - Asiakkaan kanssa/suostumuksella yhteydenpito esim. terveydenhuoltoon, työeläkeyhtiöihin, Kelaan, ammatillisen kuntoutuksen palveluntuottajiin sekä muihin asiakkaan tarpeen mukaisiin verkostoihin.



Palveluesite TE- toimiston kuntoutusasiantuntijan palvelusta

Tunnistettu tarve saada tietoa palveluntuottajille asiakkaan työhausta ammatillisen kuntoutuksen aikana ja päästä paremmin mukaan verkostotyöhön.

Laadittu palveluesite, joka annettu asiakkaalle siinä vaiheessa, kun asiakas ilmoittanut TE-toimistoon ammatillisen kuntoutuksen / suunnittelun alkamisesta palveluntuottajan kanssa.

Asiakas toimittanut itse palveluesitteen palveluntuottajalle.

Hanhisuanto Marika



KUNTOUTUSPALVELUT VARSINAIS-SUOMEN TE-TOIMISTOSSA

Varsinais-Suomen TE-toimistossa on 1.1.2022 alkaen toiminut kuntoutuspalvelujen tiimi, jonka asiantuntijoiden tehtävänä on antaa työnhakijoille palveluohjausta liittyen työkyvyn selvittämiseen sekä ammatilliseen kuntoutukseen ja sen hakemiseen.

Toimimme koko Varsinais-Suomen alueella ja asiakkaat jakautuvat kuntoutuksen asiantuntijoille kotikuntansa mukaan. Palvelemme myös ruotsiksi ja englanniksi.

YHTEISTYÖLLÄ SUJUVAMPI PALUU TYÖELÄMÄÄN

TE-toimiston kuntoutuksen asiantuntija voi osallistua työnhakijana olevan asiakkaan verkostotapaamisiin esim. ammatillisen kuntoutuksen loppuvaiheessa suunnitelmallisen ja tavoitteellisen työhön paluun tukemiseksi. Tapaamisessa voidaan sopia TE-toimiston palveluista jatkoon esim. työhönvalmennuksesta tai palkkatuesta ja työolosuhteiden järjestelytuesta työnantajalle, ammatillisen kuntoutuksen jälkeeseen. Tapaamiset voidaan toteuttaa tarpeen mukaan joko etä- tai lähitapaamisena.

Asiakas voi itse tai yhdessä ammatillisen kuntoutuksen palveluntuottajan kanssa ottaa yhteyttä TE-toimistoon omaan asiantuntijaansa yhteistyön aloittamiseksi. Yhteistyön edellytyksenä on aina asiakkaan suostumus.

TYÖNHAKU AMMATILISEN KUNTOUTUKSEN AIKANA

Työttömyysetuuden saamiseksi työhaun pitää olla voimassa TE-toimistossa ja asiakkaan on haettava työkyvyllään soveltuvaa kokoaikatyötä. Työnhakijana voi olla, vaikka ei hae työttömyysetuutta (esim. kuntoutusetuuden aikana). Kuntoutusasiantuntijan asiakkuus edellyttää työhaun voimassaoloa.

Työnhakija-asiakkaille laaditaan aina työllistymissuunnitelma, jossa asetetaan työnhakuveloitteet. Työnhakuveloitteiden asettamiseen vaikuttavat mm. asiakkaan työkyky ja terveydentila. Työnhakija-asiakkaan on tärkeää muistaa ilmoittaa myös TE-toimistoon ammatillisen kuntoutuksen etenemisestä, koska sillä saattaa olla vaikutusta työttömyysturva-oikeuteen ja työllistymissuunnitelman sisältöön.

KUNTOUTUSASiantuntijan yhteystiedot:

Marika Hanhisuanto
puh: 0295 044 574 (ma - pe klo 9 - 16)
marika.hanhisuanto@te-toimisto.fi

Yhteistyön toteutuminen

- ❖ Pääosin 1 – 2 verkostotapaamista (suurin osa etänä)
- ❖ Suurimmaksi osaksi Kelan palveluntuottajien kanssa, muutamia kertoja työeläkevakuuttajien palveluntuottajien kanssa

- ❖ Palaute asiakkailta ollut positiivista
 - Ei tarvitse selittää samoja asioita moneen kertaan
 - Kaikki tietävät missä mennään
 - Asiakkaan ei tarvitse osata kertoa kaikkia työnhaun ”koukeroita”
 - Etuusasioiden sujuvuus
 - Palveluiden oikea-aikaisuus jatkossa



Lopuksi

- ❖ 1.1.25 alkaen työllisyysalueet, joiden sisällä monet kunnat järjestävät lähipalvelut työnhakijoille
 - Mahdollisuus yhteistyön uusiin muotoihin ja syventämiseen puolin ja toisin.

- ❖ **Asiakas on aina keskiössä, verkosto on tuki asiakkaan palvelupolulla.**
 - Verkoston jäsenten tärkeää ymmärtää verkoston muiden jäsenten roolit ja vastuut ja hahmottaa asiakkaan kokonaistilanne -> Tämä vaatii yhteistyötä.

Kela|Fpa 

Kelan ja työeläkelaitosten yhteistyö ammattillisessa kuntoutuksessa: siirtymätilanteet

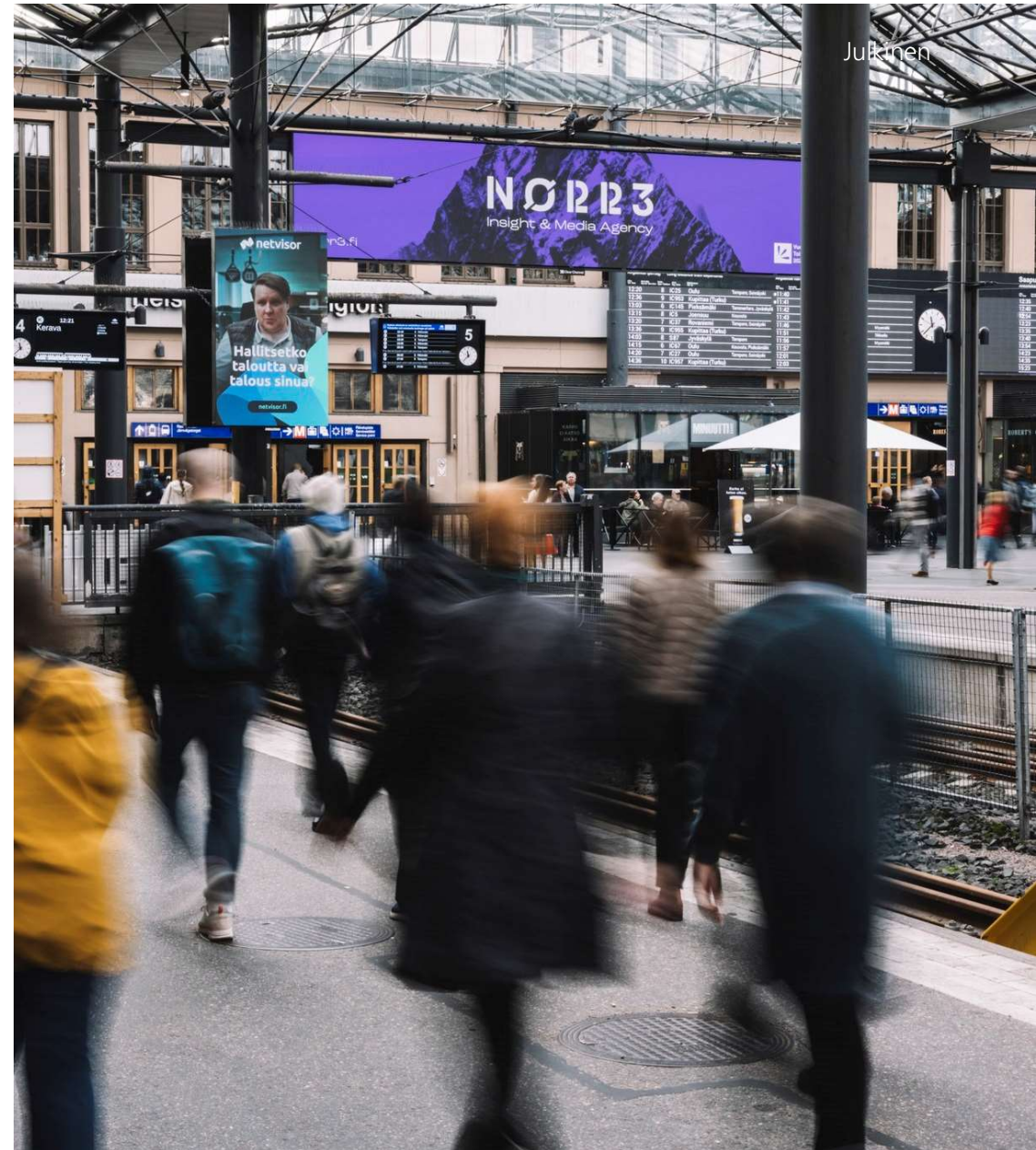
8.10.2024 Koulutus: Miten ammatillisen kuntoutuksen asiakkaan siirtymävaiheita voidaan parantaa yhteistyöllä?

Erikoissuunnittelija Marjaana Pajunen/Kelan Suunnitteluyksikkö, Työkykyryhmä

Kela|Fpa

Kelan ja työeläkelaitoksen yhteistyö ammatillisessa kuntoutuksessa

- Työnjako ja yhteistyömenettely
- Ammatillisen kuntoutuksen vastuutahon arviointi Kelassa
- Mitä Kelassa tapahtuu työeläkelaitoksen päätöksen jälkeen?



Työikäisten ammatillisesta kuntoutuksesta vastaavat pääsääntöisesti Kela ja työeläkelaitokset

Kela vastaa erityisesti

- nuorten ja työelämään vakiintumattomien työikäisten ammatillisesta kuntoutuksesta

Työeläkelaitos vastaa erityisesti

- työelämässä olevien ja olleiden ammatillisesta kuntoutuksesta, eikä viimeksi mainittujen yhteys työelämään ole lopullisesti katkennut

Kela voi järjestää työeläkelaitoksen asiakkaille ammatillisena kuntoutuksena

- Taito –kuntoutus
- Opiskelu ja työn apuväline, apuvälinekartoitus
- Ammatillinen kuntoutus selvitys näkövammaiselle
- Ammatillisen kuntoutus selvityksen alkuvaihe
- Työkokeilun ja työhönvalmennuksen -palvelulinja (TEAK) 31.12.2024 saakka
- KIILA-kuntoutus

Kela voi järjestää työeläkelaitoksen asiakkaalle lääkinnällisen kuntoutuksen palveluina esim. kuntoutuspsykoterapiaa, sopeutumisvalmennus- ja kuntoutuskursseja, moniammatillisia yksilöllisiä kuntoutusjaksoja, neuropsykologista kuntoutusta.

Miten Kelassa selvitetään alustavasti ammatillisen kuntoutuksen vastuutaho? (1/2)

- Tarkistetaan asiakkaan tiedot ja kuntouttava työeläkelaitos seuraavien tietojen perusteella:
 - hakemiseen liittyvät asiakirjat (kuntoutushakemus, lääkärinlausunto B)
 - tiedot Kelan myöntämistä ja toteutuneista kuntoutuspalveluista
 - verotustiedot
 - tulorekisteritiedot
 - sairauspäiväraha-/kuntoutustukijaksot, työvoimapoliittiset lausunnot
 - kuntouttava työeläkelaitos
 - tiedot työeläkelaitoksen kuntoutuksen ennakkopäätöksestä tai hylkäävästä oikeuspäätöksestä, kuntoutusrahasta ja kuntoutustuesta (cics)
 - jos asiakkaalla näkyy voimassa oleva ennakkopäätös, Kelalla ei ole velvollisuutta järjestää ammatillista kuntoutusta työeläkelaitoksen asiakkaalle (yhteistyömenettelyssä olevia palveluja voidaan järjestää)

Miten Kelassa selvitetään alustavasti ammatillisen kuntoutuksen vastuutaho? (2/2)

- Tarkistetaan ansioedellytysten täyttyminen seuraavien tietojen perusteella:
 - onko asiakkaalla työskentelystä saatuja vakuutettuja ansioita viideltä edeltävältä kalenterivuodelta vähintään 41 143,3€ (vuonna 2024) ja
 - onko asiakkaalla työeläkelakien mukaan vakuutettuja työansioita (65,26€) edeltäneiden 36 kalenterikuukauden aikana (1.1.2023 alkaen)?
- Jos vastuu ammatillisen kuntoutuksen järjestämisestä on epäselvä, otetaan yhteyttä työeläkelaitokseen asian selvittämiseksi (sähköposti/puhelin).
- Huom! Työeläkelaitos arvioi työeläkekuntoutuksen myöntöedellytysten täyttymisen vasta sen jälkeen, kun asiakas on toimittanut työeläkelaitokseen hakemuksen liitteineen.

Kelan ammatillisen kuntoutus selvityksen alkuvaihe työeläkelaitoksen asiakkaalle

Sovittu jatkossa menettelytavaksi (3.10.2024)

- Kelan lakisääteinen tehtävä on selvittää kuntoutustarvetta (ammatillinen ja lääkinnällinen), kun
 - asiakas hakee sairauspäivärahaa, kuntoutustukea, työkyvyttömyyseläkettä, kuntoutusta tai muuta etuutta
 - Kelaan tulee asiakasta koskeva lääkärinlausunto, jossa suositellaan kuntoutusta
- **Ensisijaisesti** kuntoutustarvetta arvioidaan olemassa olevien asiakirjojen ja asiakkaan haastattelun perusteella
- Jos kuntoutustarpeen selvittäminen sairauspäiväraahakaudella tai työkyvyttömyyseläkekäsittelyn yhteydessä ei ole mahdollista käytettävissä olevien asiakirjojen ja muiden tietojen perusteella, voi Kela myöntää ammatillisen kuntoutus selvityksen alkuvaiheen (2-4päivää) työeläkelaitoksen vastuulle kuuluville asiakkaille.
- Jos asiakas itse hakee tai B-lääkärinlausunnossa suositellaan Aksea, selvitetään vastuutaho normaaliin tapaan

Kela|Fpa[®]

Mitä tapahtuu työeläkelaitoksen päätöksen jälkeen?

Hakemuksen käsittely Kelassa työeläkelaitoksen ratkaisun jälkeen 1/3

Julkinen

1. Tilanne, kun asiakas on saanut hylkäävän päätöksen oikeudesta työeläkekuntoutukseen:

- asiakkaalla ei ole ollenkaan oikeutta työeläkekuntoutukseen eli työeläkelakiin kirjatut työeläkekuntoutuksen myöntämisen edellytykset eivät täyty. Työeläkelaitos ohjaa asiakasta hakemaan ammatillista kuntoutusta Kelasta.
- asiakkaan [ammatillisen kuntoutuksen järjestämisvastuu on Kelalla](#) ja asiakas voi hakea Kelasta ammatillista kuntoutusta
- Kelassa arvioidaan Kelan ammatillisen kuntoutuksen myöntöedellytykset. Jos Kelan ammatillisen kuntoutuksen myöntöedellytykset täyttyvät, Kela myöntää ammatillisen kuntoutuksen. Huom! Työeläkelaitoksen ja Kelan ammatillisen kuntoutuksen myöntöedellytykset ovat erilaiset.
- Tilanteessa, jossa asiakas on valittanut työeläkelaitoksen hylkäävästä päätöksestä, Kela voi käsitellä ammatillisen kuntoutuksen hakemuksen valituksesta huolimatta.

Hakemuksen käsittely Kelassa työeläkelaitoksen ratkaisun jälkeen 2/3

2. Tilanne, kun asiakas on saanut työeläkelaitoksesta hylkäävän suunnitelmapäätöksen (hylkäävä päätös kuntoutussuunnitelmasta)

- Työeläkelaitos ei ole hyväksynyt sille esitettyä kuntoutussuunnitelmaa ja on antanut asiakkaalle haetusta palvelusta (esim. koulutus) hylkäyspäätöksen.
- Ammatillisen kuntoutuksen järjestämismääräys on edelleen työeläkelaitoksella, joka järjestää asiakkaalle ne ammatillisen kuntoutuksen palvelut, jotka se katsoo tarkoituksenmukaisiksi.
- Kela voi järjestää asiakkaalle Kelan ja työeläkelaitosten yhteistyömenettelyn mukaisia ammatillisen kuntoutuksen palveluja, mutta Kelalla ei ole velvollisuutta järjestää muita ammatillisen kuntoutuksen palveluja.

Hakemuksen käsittely Kelassa työeläkelaitoksen ratkaisun jälkeen 3/3

3.Tilanne, kun asiakkaalle aiemmin annettu ennakkopäätös ei ole enää voimassa

- Ennakkopäätös on voimassa 9 kuukauden ajan päätöksen lainvoimaiseksi tulosta (yhteensä noin 10 kk)
- Jos asiakkaalle aiemmin annettu ennakkopäätös ei ole enää voimassa, Kela ja työeläkelaitos noudattavat normaalia työnjakoaan.
 - Jos asiakas hakee Kelasta ammatillista kuntoutusta, asiakasta ohjataan tarvittaessa hakemaan ammatillista kuntoutusta ensin työeläkelaitoksesta uuden ennakkopäätöksen saamiseksi.

Yhteistyö tiedottamisessa

- Jos työeläkelaitos on hylännyt asiakkaan oikeuden ammatilliseen kuntoutukseen tai hylännyt asiakkaan suunnitelman, Kela pyytää tarvittaessa työeläkelaitoksesta päätöskopion. *Päätös pyydetään, kun Kelassa on ammatillisen kuntoutuksen hakemus vireillä ja Kela katsoo päätöksen etuusasian ratkaisemiseksi välttämättömäksi tiedoksi (Kelan kuntoutuslaki 59 §).*

Kiittäen kuulijoita!

[Kelan kuntoutus](#) (henkilöasiakkaat)

[Tietoa kuntoutuspalveluista yhteistyökumppaneille](#)

<https://www.kela.fi/yhteistyokumppanit-kuntoutuksen-verkkokurssi>

Yhteystiedot: Marjaana Pajunen

marjaana.pajunen@kela.fi

Etukäteistietoa: Kelan webinaari ammatillisen kuntoutuksen muutoksista tulossa 5.2.2025

Koulutuksen yhteenveto (Työeläkekuntoutuksen suuntaviivat 2025)

- Työkyvyn tuen tarpeiden ja kuntoutustarpeiden varhainen ja entistä parempi tunnistaminen
 - Erilaiset työkyvyn tuen tarpeet ja kuntoutustarpeet pitää tunnistaa terveydenhuollon lisäksi myös työllisyyspalveluissa varhain ja entistä paremmin
 - Työllisyyspalveluiden roolin vahvistaminen yhteistyössä perusterveydenhuollon kanssa.
 - Mahdollistaa kuntoutusprosessien oikea-aikaisen alkamisen.
 - Itsensä työllistäjistä ja työttömistä tulee huolehtia riittävällä terveydenhuollon kapasiteetilla sekä moniammatillisella työhön paluuseen liittyvällä osaamisella.
- Vastuunjako ja interventioden koordinaatio avainasemassa
 - Työeläkekuntoutus vastaa jatkossakin työelämään kiinnittyneiden ammatillisesta kuntouttamisesta.
 - Sujuvaa digitaalisen tiedon siirtymistä Kelan ja työeläkelaitosten välillä tulisi edistää jo sairauspäiväraha-kauden aikana.
 - Työeläkelaitosten ja työllisyyspalveluiden pitäisi löytää tapa tiivistää keskinäistä yhteistyötään ja tiedonvaihtoa sujuvampien palvelupolkujen mahdollistamiseksi.
 - Tietojen paremman välittymisen mahdollistavat laintasoiset muutostarpeet tulisi kartoittaa.

Lähde: Työeläkekuntoutuksen suuntaviivat 2025. Telan työkyky- ja kuntoutusasiain neuvottelukunta & Janne Pelkonen [34738-Suuntaviivat-2025.pdf \(tela.fi\)](#)



Keskustelua





KIITOS

Otamme mielellämme vastaan palautetta.
Pääset antamaan palautetta tästä 15.10.2024 asti:
<https://link.webpolsurveys.com/S/A8EE8E64650374BA>

Työeläkeyhtiö Ilmarinen ja alueelliset
RRP-työkykykoordinaattorit (TE-toimisto)



- Henna-Marita Salmensuu, henna-marita.salmensuu@te-toimisto.fi
Uusimaa, Häme, Kaakkois-Suomi
- Carita Virtanen, carita.virtanen@te-toimisto.fi
Varsinais-Suomi, Satakunta, Pirkanmaa
- Tanja Kontiainen, tanja.kontiainen@te-toimisto.fi
Keski-Suomi, Etelä-Pohjanmaa, Pohjanmaa
- Marjaana Pitkänen-Pääkkönen, marjaana.pitkanen-paakkonen@te-toimisto.fi
Pohjois-Savo, Etelä-Savo, Pohjois-Karjala
- Marja Hiissa, marja.hiissa@te-toimisto.fi
Pohjois-Pohjanmaa, Kainuu, Lappi

- Sinikka Grönfors, sinikka.gronfors@ilmarinen.fi
- Laura Syrjäniemi, laura.syrjaniemi@ilmarinen.fi

[Alueelliset työkykykoordinaattorit kehittävät täsmätyökykyisten palvelupolkuja - Ajankohtaista - Työmarkkinatori \(tyomarkkinatori.fi\)](#)
[Kaikki osaaminen käyttöön – Työkykykoordinaattoreita tarvitaan jatkossakin - Työtä näkyvissä \(tyotanakyvissa.fi\)](#)

ILMARINEN

