



Kulttuurihyvinvointi ja taiteilijan työ yhdyspinnoilla

Hyvinvointia ja terveyttä edistävä taidetoiminta
kuntien, hyvinvointialueiden, taide- ja kulttuurialan toimijoiden
sekä järjestöjen yhteistyössä

Koonnut taideasiantuntija Katri Leppisaari,
Kulttuurihyvinvoinnin asiantuntijapalvelut, Taiteen edistämiskeskus 2024

Graafinen suunnittelu ja kuvitukset Elina Johanna Ahonen



Taiteen edistämiskeskus
Centret för konstfrämjande
Arts Promotion Centre Finland

Kulttuurihyvinvointi ja taiteilijan työ yhdyspinnalla: Sisältö

Kulttuurihyvinvointi ja yhdyspinnat

- ▶ Kulttuuri ja taide voivat lisätä terveyttä ja hyvinvointia monin eri tavoin. Kulttuurihyvinvoinnilla tarkoitetaan, että yksilö tai yhteisö kokee taiteen, kulttuurin ja luovan toiminnan vaikuttavan myönteisesti hyvinvointiinsa. (Taikusydän)
- ▶ Yhdyspinnan muodostavat kaksi tai useampi toimijaa, jotka työskentelevät saman teeman parissa. Kunnilla ja hyvinvointialueilla on lakisääteinen velvoite tehdä yhteistyötä ja edistää asukkaiden hyvinvointia.

Kulttuuri- ja taidetoiminta terveyden ja hyvinvoinnin edistäjänä

- ▶ Kulttuuri- ja taidetoiminnalla tuetaan hyvinvointia ja terveyttä kokonaisvaltaisesti.
- ▶ Kulttuurihyvinvointitoiminnalla on vaikutuksia yksilöille ja yhteiskunnalle.

Kulttuurihyvinvointi: lakipoimintoja

Esimerkkejä hyvinvointia edistävän taidetoiminnan järjestämisestä:

- Kunta toteuttajana ja tilaajana
- Yhteistyö yhdyspinnalla
- Taidetoiminta osana palvelupolkua
- Taide- ja kulttuurialan ammattilaiset ja järjestöt mukana palveluiden toteuttamisessa

Kulttuuri- ja taidetoiminnan hyvinvointivaikutuksia palvelutarpeen eri vaiheissa:

- Ennaltaehkäisevä toiminta kunnan palveluissa
- Kuntouttava/toimintakykyä ylläpitävä toiminta hyvinvointialueen palveluissa

Kulttuurihyvinvointi sosiaali- ja terveystalouksissa

- ▶ Taidelähtöiset menetelmät sosiaali- ja terveystalouden ammattilaisten käytössä ja kulttuurinen työote.
- ▶ Taiteilijan työ osana hyvinvoinnin ja terveyden edistämistä sekä sosiaali- ja terveystalouksia

Esimerkkejä taiteilijan työstä hyvinvointialueen palveluissa:

- Taiteilijaresidenssi hyvinvointialueen palveluissa
- Taiteilija tai kulttuurialan koulutettu palkattuna ikääntyvien palveluihin





Kulttuurihyvinvointi käsitteenä

Kulttuuri ja taide voivat lisätä ihmisten terveyttä ja hyvinvointia monin eri tavoin. Kulttuurihyvinvoinnilla tarkoitetaan, että yksilö tai yhteisö kokee taiteen, kulttuurin ja luovan toiminnan vaikuttavan myönteisesti hyvinvointiinsa. (Taikusydän)

Kulttuurihyvinvointitoiminnalla tarkoitetaan erityisesti asiakas- ja tarvelähtöistä toimintaa, jolla on julkilausuttuja terveyttä ja hyvinvointia edistäviä tavoitteita.

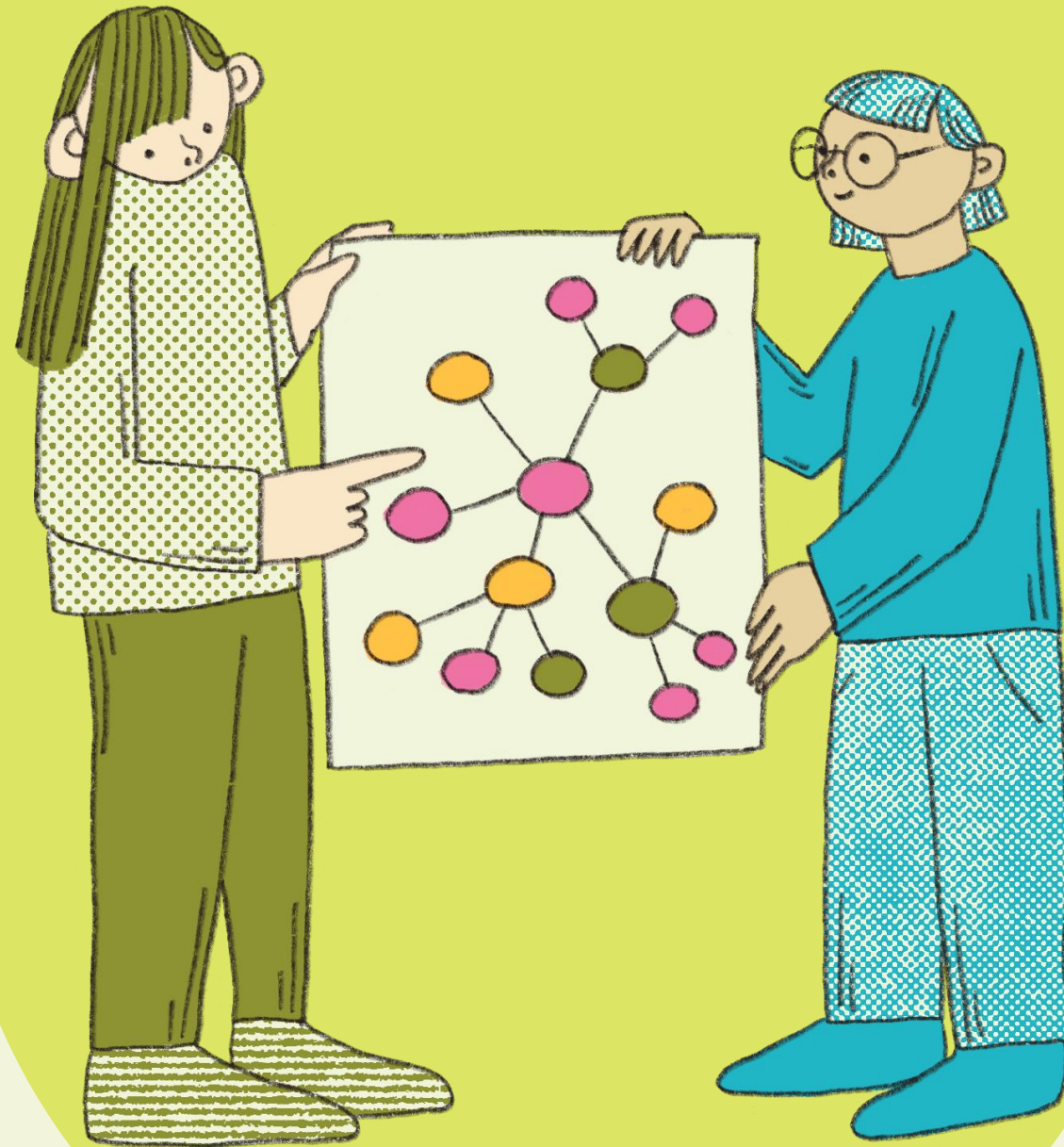
Kulttuurihyvinvoinnilla käsitteenä voidaan tarkoittaa:

1. Yksilön kokemuksia taiteen ja kulttuurin yhteyksistä hänen omaansa tai toisten terveyteen ja hyvinvointiin.
2. Ilmiötä, jossa taiteella ja kulttuurilla on yhteyksiä terveyteen ja hyvinvointiin.
3. Alaa, joka tutkii, kehittää ja kouluttaa tähän liittyvää osaamista ja toimintatapoja.

Lue lisää:

[Taiteesta hyvinvointia. | Taikusydän \(turkuamk.fi\)](https://www.taikuusydän.fi/)

[Taidetta! Kulttuurihyvinvoinnin käsikirja \(taike.fi\)](https://www.taike.fi/)





Yhdyspinta käsitteenä

- Yhdyspinnan muodostavat kaksi tai useampi toimijaa, jotka työskentelevät saman teeman, esimerkiksi kulttuurihyvinvoinnin, parissa.
- Kunnilla ja hyvinvointialueilla on lakiin perustuva velvoite tehdä yhteistyötä toistensa ja kolmannen sektorin toimijoiden kanssa (ks. sivu 5).
- Kunnalla ja hyvinvointialueella on yhteiset asukkaat, joiden hyvinvointia edistetään yhteistyössä.
- Kulttuurihyvinvoinnin yhdyspintoja on hyvinvointialueen palveluissa, kuten nuorten, vammaisten tai ikäihmisten palveluissa.
- Taide- ja kulttuurikentän asiantuntijuutta tarvitaan yhdyspinnoilla, kun suunnitellaan kulttuurihyvinvointipalveluita.

Lue lisää:

[Kulttuurihyvinvointia edistetään yhdyspintatyönä | Taikusydän](#)

Kulttuuri- ja taidetoiminta terveyden ja hyvinvoinnin edistäjänä

Kulttuuri- ja taidetoiminnalla tuetaan hyvinvointia ja terveyttä kokonaisvaltaisesti:

- Terveyden edistämisessä
- Psykkisten ja fyysisten sairauksien ja syrjäytymisen ennaltaehkäisyssä
- Akuuttien ja kroonistuneiden sairauksien hoidossa
- Kuntoutuksessa
- Yksilön merkityksellisen elämän ja elämänhallinnan tukemisessa
- Yksinäisyyden ennaltaehkäisyssä ja sosiaalisten kontaktien lisäämisessä.

Kulttuurihyvinvointitoiminnalla on vaikutuksia yksilöille ja yhteiskunnalle:

- Ennaltaehkäiseviä ja terveyttä ja osallisuutta edistäviä vaikutuksia kuntalaisille
- Kuntouttavia ja toimintakykyä ylläpitäviä vaikutuksia hyvinvointialueen palveluiden asiakkaille
- Työhyvinvointia edistäviä vaikutuksia henkilökunnalle
- Työmahdollisuuksia taiteilijoille
- Voi auttaa hillitsemään kustannusten nousua sosiaali- ja terveydenhuollossa

Lue lisää:

[Taidetta! Kulttuurihyvinvoinnin käsikirja \(taike.fi\)](http://taike.fi)

Kulttuurihyvinvointi: lakipoimintoja

Kunta

Laki kuntien kulttuuritoiminnasta 166/2019

2 § Lain tavoite

2) edistää kaikkien väestöryhmien yhdenvertaisia mahdollisuuksia ja osallistumista kulttuuriin, taiteeseen ja sivistykseen;

3) vahvistaa väestön hyvinvointia ja terveyttä sekä osallisuutta ja yhteisöllisyyttä kulttuurin ja taiteen keinoin;

6) edistää kulttuuria ja taidetta osana asukkaiden hyvinvointia ja terveyttä, osallisuutta ja yhteisöllisyyttä sekä paikallista ja alueellista elinvoimaa.

Yhteistyö yhdyspinnalla



Laki sosiaali- ja terveydenhuollon järjestämisestä 612/2021

6 § Hyvinvoinnin ja terveyden edistäminen kunnassa

Kunnan on toimittava hyvinvoinnin ja terveyden edistämässä yhteistyössä hyvinvointialueen kanssa ja tuettava sitä asiantuntemuksellaan.

Lisäksi kunnan on tehtävä hyvinvoinnin ja terveyden edistämässä yhteistyötä kunnassa hyvinvoinnin ja terveyden edistämistyötä tekevien muiden julkisten toimijoiden, yksityisten yritysten ja yleishyödyllisten yhteisöjen kanssa.

Hyvinvointialue

Laki sosiaali- ja terveydenhuollon järjestämisestä 612/2021

7 § Hyvinvoinnin ja terveyden edistäminen hyvinvointialueella

Hyvinvointialueen on toimittava hyvinvoinnin ja terveyden edistämässä yhteistyössä alueensa kuntien kanssa ja tuettava niitä asiantuntemuksellaan.

Lisäksi hyvinvointialueen on tehtävä hyvinvoinnin ja terveyden edistämässä yhteistyötä hyvinvointialueen alueella hyvinvoinnin ja terveyden edistämistyötä tekevien muiden julkisten toimijoiden, yksityisten yritysten ja yleishyödyllisten yhteisöjen kanssa.

Esimerkkejä hyvinvointia edistävän toiminnan järjestämisestä

**Kunta
tilaajana tai toteuttajana**

Yhteistyö yhdyspinnalla



Taide- ja kulttuuritoiminta osana palvelupolkua

**Hyvinvointialue
tilaajana tai toteuttajana**

Taide- ja kulttuurialan ammattilaiset ja järjestöt mukana palveluiden tuottamisessa

- Kuntien kulttuuripalvelut ja taidelaitokset: saavutettava kulttuuritoiminta, tilojen käytön mahdollistaminen, taide osana rakentamista ja tilojen suunnittelua, avustusten myöntäminen
- Kirjastot
- Vapaa sivistystyö, esim. kansalaisopistot
- Taidekasvatus, museopedagogiikka
- Kulttuuriluotsi- ja kulttuurikaveritoiminta
- Koulu-, kunta- tai aluetaitelijat

- Kulttuuri ja taide elintapaohjauksessa
- Harraste- tai kulttuurilähete neuvolasta tai terveysasemalta
- Taloudellisen tuen malli, mm. Kaikukortti, kohdennettuna esim. kuntouttavasta työtoiminnasta
- Sote-yksiköihin lainattavat museopakettit ja kiertuenäyttämöiden esitykset, yhteisömuusikko
- Etsivä kulttuurinen nuorisotyö ja vanhustyö

- Taiteilija palkattuna sote-yksikköön
- Taidetyöpajat ja esitykset
- Taiteilijaresidenssit
- Taiteilijat kouluttamassa taidelähtöisten menetelmien käyttöön
- Kulttuurinen vanhustyö työotteena: hoitohenkilökunta käyttää menetelmiä
- Taideteokset sairaalaympäristössä
- Taiteilijoiden kehittämät toimintamallit: mm. Sairaalaklovnitoiminta, Tanssikummi® -toiminta

Lue lisää:

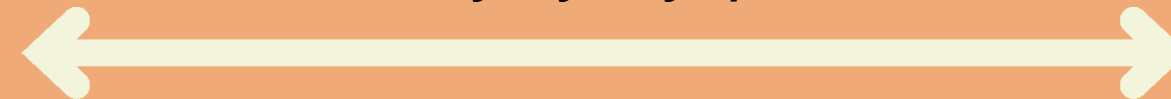
[Taidetta! Kulttuurihyvinvoinnin käsikirja \(taike.fi\)](https://www.taike.fi/)

[Laadukkaat ikääntyneiden palvelut sisältävät taidetta ja kulttuuria – Suositus ikääntyneiden kulttuuripalveluiden Suomen malliksi \(taike.fi\)](https://www.taike.fi/)

Kulttuuri- ja taidetoiminnan hyvinvointivaikutuksia palvelutarpeen eri vaiheissa

Ennaltaehkäisevä toiminta kunnan palveluissa

Yhteistyö yhdyspinnalla



Taide- ja kulttuuritoiminta osana palvelupolkua

Kuntouttava / toimintakykyä ylläpitävä toiminta hyvinvointialueen palveluissa

Taide- ja kulttuurialan ammattilaiset ja järjestöt mukana palveluiden tuottamisessa

- Edistää osallisuutta, esim. kotoutumisen tukena
- Vähentää yksinäisyyden tunnetta
- Ennaltaehkäisee syrjäytymistä
- Tukee oppimista ja itseilmaisua
- Auttaa stressinhallinnassa
- Edistää aivoterveyttä

- Tukee jaksamista mielenterveyden haasteiden kanssa
- Vähentää perusterveydenhuollon lääkärikäyntejä
- Auttaa vähentämään yksinäisyyttä ja sosiaalista eristäytyneisyyttä

- Parantaa toimintakykyä
- Auttaa orientoitumaan hoitotoimenpiteeseen
- Rauhoittaa
- Parantaa potilaskokemusta
- Tuo positiivisia vaikutuksia muistiin ja toimintakykyyn
- Parantaa sosiaali- ja terveydenhuollossa työskentelevien työhyvinvointia ja vähentää sairauspoissaoloja

Lue lisää:

[Taidetta! Kulttuurihyvinvoinnin käsikirja \(taike.fi\)](#)

[Maailman terveysjärjestö WHO:n raportti taiteen ja kulttuurin terveysvaikutuksista | Taikusydän \(turkuamk.fi\)](#)

[What is the evidence on the role of the arts in improving health and well-being? A scoping review \(who.int\)](#)

Kulttuurihyvinvointi sosiaali- ja terveystalvissa

Taidepohjaiset menetelmät sosiaali- ja terveystalvissa ammattilaisten käytössä ja kulttuurinen työote

Esimerkiksi ikääntyvien talvissa työntekijä voi työskennellä kulttuurivastaavana, joka järjestää arkeen kulttuuritoimintaa tai toimia työyhteisössään "kulttuuri-innostajana".

Taiteilijan työ osana hyvinvoinnin ja terveyden edistämistä sekä sosiaali- ja terveystalvissa

- Edistää kulttuuristen oikeuksien toteutumista
- Toimintakyvyn huomioivan taide- ja kulttuuritoiminnan ohjaamista ja henkilökunnan tutustuttamista taidemenetelmiin
- Taiteen toteuttamista tiloihin yhdessä asiakkaiden tai asukkaiden kanssa
- Vuorovaikuttamista asiakkaiden, henkilökunnan, omaisten ja vapaaehtoisten kanssa
- Työskentelyä palkattuna tai ostopalveluna

Taidetta voidaan kohdentaa hoitoon ja kuntoutukseen, esimerkiksi klovneriaa lastensairaalan osastolle tai tanssitoimintaa ikääntyvien talvuasumiseen ja kotihoitoon.

Lue lisää:
[Taidetta! Kulttuurihyvinvoinnin käsikirja \(taike.fi\)](#)
[Arvioidut toimintamallit – THL](#)
[Rohkeus kohdata – Taiteilija vanhustyössä](#)

[Laadukkaat ikääntyneiden talvut sisältävät taidetta ja kulttuuria – Suositus ikääntyneiden kulttuuritalvuiden Suomen malliksi \(taike.fi\)](#)

Toimintamalli: Taiteilijaresidenssi hyvinvointialueen palveluissa

- **Taiteilija tai työryhmä** työskentelee rajatun ajanjakson sosiaali- ja terveysalan yhteisössä, kuten vanhuspalveluyksikössä tai lastensuojeluyksikössä tai nuorisopsykiatrian osastolla. Hän hyödyntää taiteenalan menetelmiä ja osaamista asiakkaiden tai asukkaiden hyvinvoinnin tukemisessa.
- **Taiteilija tai työryhmä** voi työskennellä residenssijakson ajan yhteistyössä useamman toimijan, esimerkiksi päiväkodin ja vanhuspalveluyksikön, kanssa.
- Toimintaan voi sisältyä itsenäistä työskentelyä, työpajoja tai osallistavaa toimintaa.

Mitä taiteilija tai työryhmä voi tuoda yhteisöön?

- Aikaa kohdata
- Uutta tietoa asukkaiden elämästä ja persoonasta, tavasta toimia ja hahmottaa ympäristöä
- Uusia tapoja ja näkökulmia toimia, reagoida ja kohdata
- Lisätä henkilökunnan työhyvinvointia
- Mahdollistaa asukkaiden/asiakkaiden osallistumisen tiloihin toteutetun taiteen suunnitteluun.
- Tuo mielekästä tekemistä, joka vie ajatukset pois sairauksista

Lue lisää:

[Residenssitoiminta osastolla:
taike_residenssiopas_web.pdf \(storage.googleapis.com\)](#)

[Taiteilijaresidenssi suljetulla nuorisopsykiatrian osastolla |
Innokylä \(innokyla.fi\)
Taiteilija lastensuojelutyössä \(taike.fi\)](#)



Esimerkki: Taiteilija tai kulttuurialan koulutettu palkattuna ikääntyvien palveluihin

- **Taiteilija ohjaa** esimerkiksi kuvataideryhmiä ikääntyvien palveluissa.
- **Taiteilija työskentelee vakituisesti** ikääntyneiden palveluissa työyhteisön jäsenenä.
- **Kulttuurialan koulutettu** asiakastyössä. Esimerkiksi ikääntyneiden palveluissa työskentelevät kulttuuriohjaajat ovat kulttuurialan koulutettuja. Heidät voidaan laskea mukaan henkilöstömitoitukseen.

Mitä taiteilijan työskentely voi pitää sisällään?

- **Kirjaaminen:** Huolehtii asukkaan kulttuuristen tarpeiden tunnistamisesta ja niiden kirjaamisesta palvelu- ja hoitosuunnitelmaan.
- **Toimintakyvyn huomioiva taideohjelma:** ohjaus ja kurssien suunnittelu, tilat ja välineet, paikallisten taidealan toimijoiden verkoston tuntemus.
- **Yhteisötaideprojektit:** yhteisön ja ympäristön elävöittäminen, tulokset näkyviin osaksi arkea.
- **Tunnistaa ja antaa keinoja luovuuden lisäämiseen hoivatyössä:** Taiteen rinnalla lisääntyy taidepohjaisten menetelmien käyttö.
- **Toiminnan laadun** kehittäminen yhdessä asiakkaiden ja henkilökunnan kanssa.

Lue lisää:

[Rohkeus kohdata – Taiteilija vanhustyössä \(taike.fi\)](#)

[Laadukkaat ikääntyneiden palvelut sisältävät taidetta ja kulttuuria – Suositus ikääntyneiden kulttuuripalveluiden Suomen malliksi \(taike.fi\)](#)

Lähteet:

Fancourt D & Finn s 2019. *What is the evidence on the role of the arts in improving health and well-being? A scoping review.* World Health Organization.

<https://iris.who.int/handle/10665/329834>

Finlex: *Laki sosiaali- ja terveydenhuollon järjestämisestä.*

<https://www.finlex.fi/fi/laki/alkup/2021/20210612>

Finlex: *Laki kuntien kulttuuritoiminnasta.*

<https://www.finlex.fi/fi/laki/alkup/2019/20190166>

Houni P., Turpeinen I. & Vuolasto J. (2020) *Taidetta! Kulttuurihyvinvoinnin käsikirja.* Taiteen edistämiskeskus.

Helsinki. <https://www.taike.fi/fi/julkaisut/taidetta-kulttuurihyvinvoinnin-kasikirja>

Innokylä: *Taiteilijaresidenssi suljetulla nuorisopsykiatrian osastolla.* <https://innokyla.fi/fi/toimintamalli/taiteilijaresidenssi-suljetulla-nuorisopsykiatrian-osastolla>

Kainulainen P. (2021) *Taiteilija lastensuojelutyössä.* Taiteen edistämiskeskus. Helsinki.

<https://www.taike.fi/fi/julkaisut/taiteilija-lastensuojelutyossa>

Kartano K. (2023) *Rohkeus kohdata – Taiteilija vanhustyössä.* Taiteen edistämiskeskus. Helsinki.

<https://www.taike.fi/fi/julkaisut/rohkeus-kohdata-taiteilija-vanhustyossa>

Kokkonen S. (2023), *Laadukkaat ikääntyneiden palvelut sisältävät taidetta ja kulttuuria – Suositus ikääntyneiden kulttuuripalveluiden Suomen malliksi.* Taiteen edistämiskeskus. <https://www.taike.fi/fi/julkaisut/laadukkaat-ikaantyneiden-palvelut-sisaltavat-taidetta-ja-kulttuuria-suositus>

Lapio P. (2020) *Yhteisölähtöinen taiteilijaresidenssi sosiaali- ja terveysalalla – Menetelmäopas.* Taiteen edistämiskeskus. https://storage.googleapis.com/turku-amk/2019/11/taike_residenssiopas_web.pdf

Rosenlöf, A-M. & Tähti, T. (toim.) 2024.

Kulttuurihyvinvoinnin ABC – ableismista yleisötyöhön. Turun ammattikorkeakoulun oppimateriaaleja 168. Taikusydän-yhteyspiste. Turku: Turun ammattikorkeakoulu. -käsikirjoitus

Taikusydän: *Kulttuurihyvinvointia edistetään yhdyspintatyönä* [Kulttuurihyvinvointia edistetään yhdyspintatyönä | Taikusydän](https://www.taikusydan.fi/taikusydan)

Taikusydän: *Taiteesta ja kulttuurista hyvinvointia.*

<https://taikusydan.turkuamk.fi/info/taiteesta-hyvinvointia/>

Taikusydän: *Maailman terveysjärjestö WHO:n raportti taiteen ja kulttuurin terveysvaikutuksista.* <https://taikusydan.turkuamk.fi/yleinen/maailman-terveysjarjesto-whon-raportti-taiteen-ja-kulttuurin-terveysvaikutuksista/>

THL: *Arvioidut HYTE-toimintamallit.*

<https://thl.fi/aiheet/hyvinvoinnin-ja-terveyden-edistamisen-johtaminen/tieto-ja-toimintamallit/hyte-toimintamallien-arviointi/arvioidut-toimintamallit>



Kuvitus Elina Johanna Ahonen