



Pitkään työttömänä
olleiden
terveyshaasteet ja
palvelu- ja
etuuspolut

Merita Mesiäislehto
Sanna Kärkkäinen
Jukka Laaksonen
Netta Tuominen

Terveyden ja
hyvinvoinnin laitos

3.12.2024

- Tutkimuksen tavoitteena on tuottaa työkykyä ja työhön osallistumista koskevaa tietoa päätöksenteon tueksi erityisesti osatyökykyisyyden ja siihen liittyvien palvelujen ja etuuksien käytön näkökulmasta.
- Tavoitteena on tuottaa tietoa koko väestön tasolla sekä osatyökykyisistä henkilöistä ja heidän palvelu- ja etuuspoluistaan että niihin liittyvistä investoinneista ja kustannuksista.



Euroopan unionin rahoittama –
NextGenerationEU

3.12.2024

Osatyökykyisyys

- Osatyökykyisyydelle ei ole yksiselitteistä määritelmää
 - Käsitettä voidaan tarkastella niin terveyden, osaamisen kuin sosiaalisten tekijöiden näkökulmasta
- Osatyökykyisten kohdalla etuus- ja palvelupolut ovat moninaiset ja tuen tarve vaihtelee henkilön työ- ja toimintakyvyn mukaan.
- Osatyökykyisten etuuksien ja palvelujen käyttöä sekä heille suunnattujen palvelujen vaikuttavuutta on tutkittu aiemmin muun muassa osasairauspäivärahan ja työmarkkinatulemien näkökulmasta (Blomgren ym. 2021; Laaksonen ym. 2022) sekä hoito- ja kuntoutustarpeen näkökulmasta (Kerätär 2016; Rinne & Blomgren 2023; Perhoniemi 2023).



Euroopan unionin rahoittama –
NextGenerationEU

3.12.2024

Osatyökykyisyys rekisteriaineiston valossa

- Terveys:
 - diagnoosi sairaudesta tai vammasta, joka voi alentaa työkykyä
 - Etuudet: sairaspäiväraha, työkyvyttömyyseläke, vammaisetuus, reseptilääkkeet
 - Palvelut: esim. kuntoutuspalvelut
- Pitkään jatkunut työttömyys
- Yhdistämällä rekistereistä saatavia tietoja pääsemme lähemmäs henkilön työ- ja toimintakykyä ja saamme selville esimerkiksi,
 - kuinka yleistä osatyökykyisyys on Suomessa (eri mittareilla mitattuna)
 - Mistä osatyökykyisten henkilöiden toimeentulo koostuu
 - Minkälaisia palveluja osatyökykyiset henkilöt käyttävät
 - Miten osatyökykyisyys on yhteydessä työhön osallistumiseen



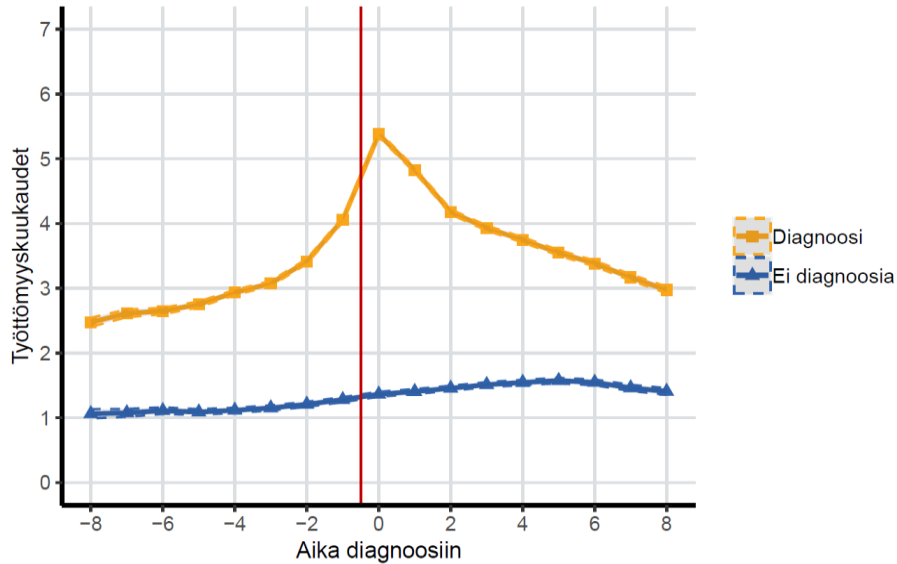
Euroopan unionin rahoittama –
NextGenerationEU

3.12.2024

Terveys

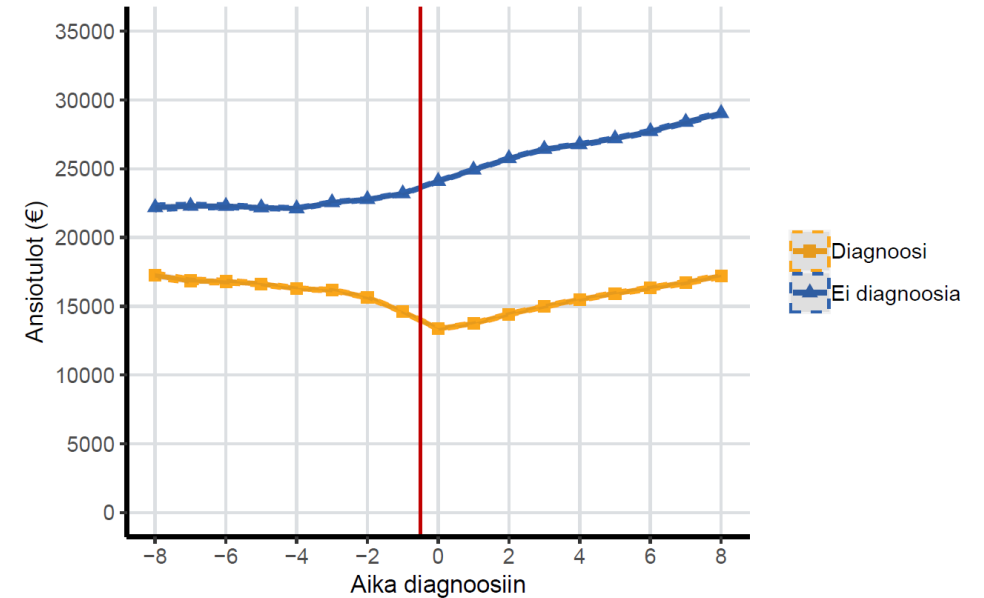
- Tarkastelimme henkilöitä, jotka ovat saaneet diagnoosin työkykyä rajoittavasta sairaudesta tai vammasta työnhaun yhteydessä
 - Saadun diagnoosin yhteys työttömyyteen, ansiotuloihin ja etuuskäyttöön (Laaksonen & Tuominen 2024)
 - Työttömyyden keston yhteys diagnoosin yleisyyteen (Laaksonen ym. 2024)
- Havaitsimme, että työkykyä rajoittava vamma tai sairaus
 - on yhteydessä heikentyneeseen työmarkkina-asemaan vuosia ennen varsinaista diagnoosia ja vuosia sen jälkeen (Laaksonen & Tuominen 2024)
 - on sitä yleisempi mitä pidempään työttömyys on jatkunut (Laaksonen ym. 2024)

Työkykyä rajoittavan diagnoosin yhteys työttömyyskuukausiin



Diagnoosin saaneilla keskimääräiset työttömyyskuukaudet ja ansiotulot palautuivat kahdeksan vuotta diagnoosia edeltäneelle tasolle vasta 16 vuotta myöhemmin.

Henkilöt, joilla oli todettu työkyvyn rajoite, työllistyivät vertailuryhmää hitaammin. Lisäksi he käyttivät sairausperusteisia etuuksia (sairauspäiväraha, työkyvyttömyyseläke, lääkekorvausoikeudet ja kuntoutusraha) vertailuryhmää useammin jo vuosia ennen diagnoosia ja vuosia sen jälkeen.



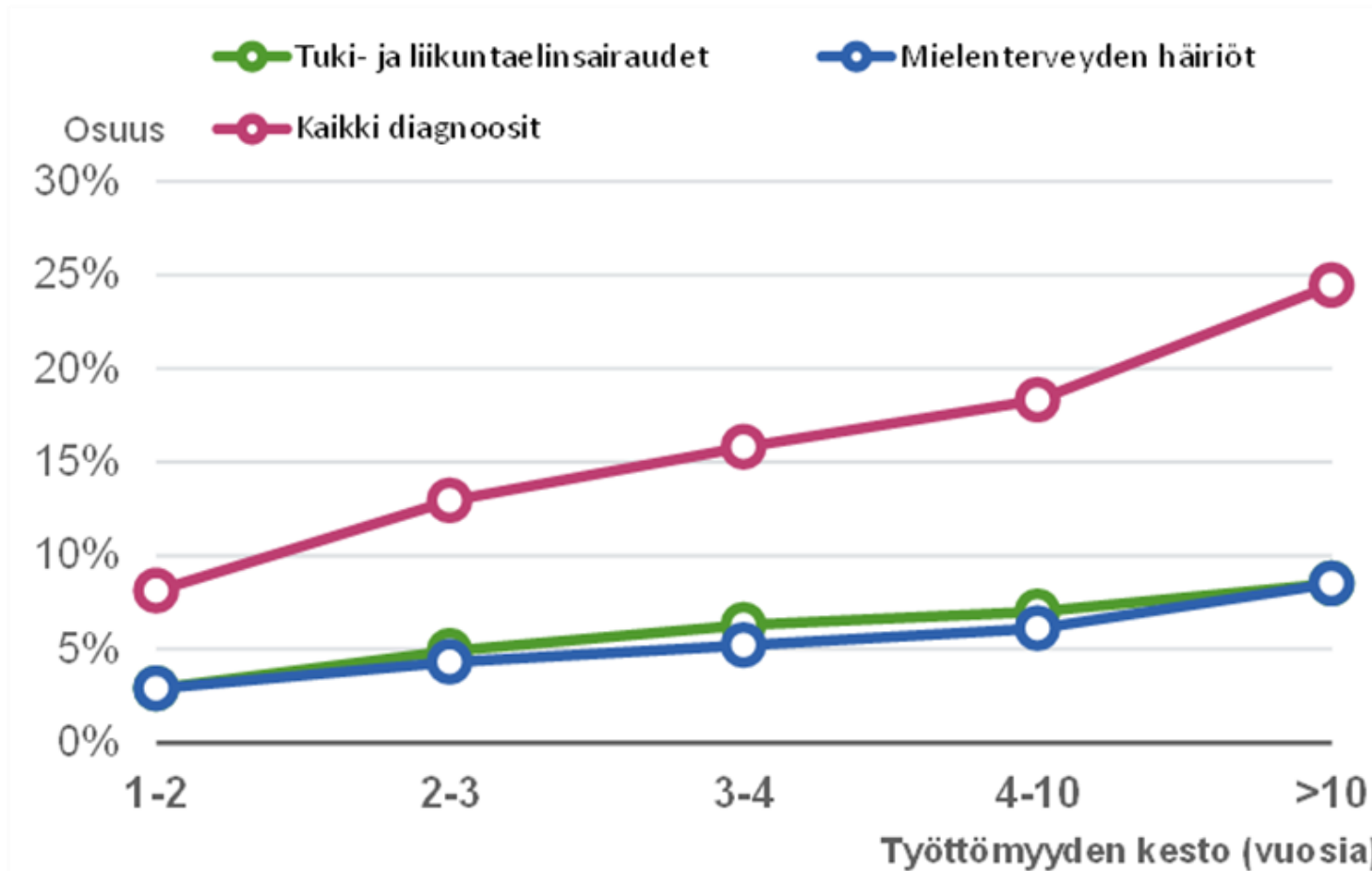
Työkykyä rajoittavan diagnoosin yhteys ansiotuloihin

Suurin osa diagnooseista tuki- ja liikuntaelinsairauksien (35,5 %) ja mielenterveyden häiriöiden diagnooseja (31,1 %)

Laaksonen & Tuominen 2024



Pitkään työelämän ulkopuolella olleet – diagnoositieto työllisyyspalveluissa ja työttömyyden kesto



Pitkä työttömyys, palvelut ja etuudet

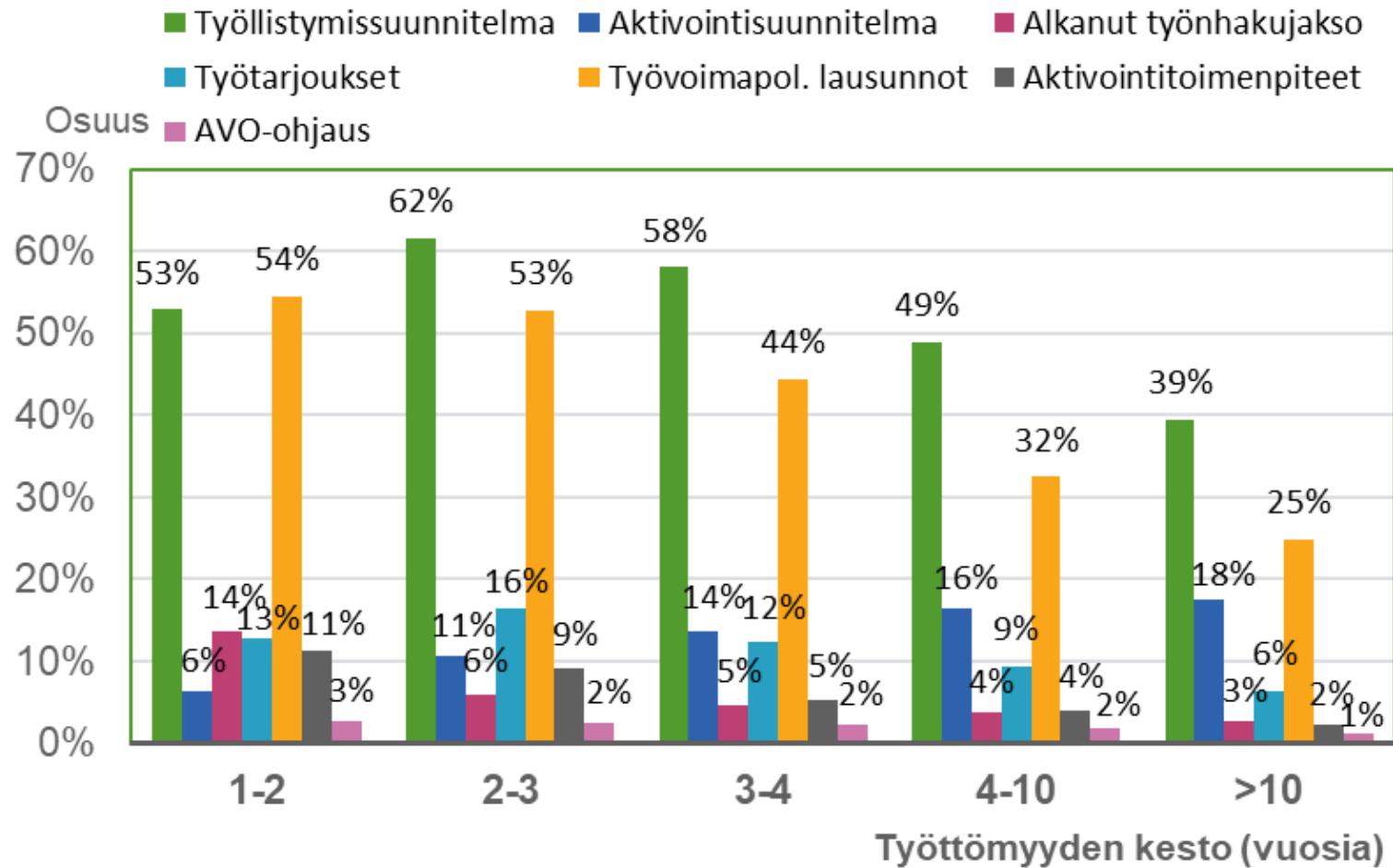
- Pitkään työttömänä olleiden keskuudessa niin tunnistettujen kuin tunnistamattomienkin työkyvyn alenemien tiedetään olevan yleisiä (Oivo & Kerätär 2018)
- Tarkastelimme palveluiden ja etuuksien käyttöä vuoteen 2021 mennessä vähintään kaksi vuotta työelämän ulkopuolella olleiden keskuudessa
 - TE-palvelut vuoden 2021 aikana, n=82 202, ikä 18-64v (Laaksonen ym. 2024)
 - Terveystuotopalvelut ja sosiaaliturvaetudet vuosina 2013-2021 työmarkkinahistorian perusteella muodostetuissa ryhmissä, n=72 485 (Kärkkäinen ym. 2024)
 - rajattu henkilöihin keistä täysi seurantatieto vuosilta 2013-2021
-> henkilöt 26-64v seurannan lopussa



Euroopan unionin rahoittama –
NextGenerationEU

3.12.2024

TE-palveluihin ja –toimenpiteisiin osallistuminen vuonna 2021 työttömyyden keston mukaan, 18-64v väestö (Laaksonen ym. 2024)



Vähintään 2 vuotta työelämän ulkopuolella olleista tunnistetut ryhmät (Kärkkäinen ym. 2024)

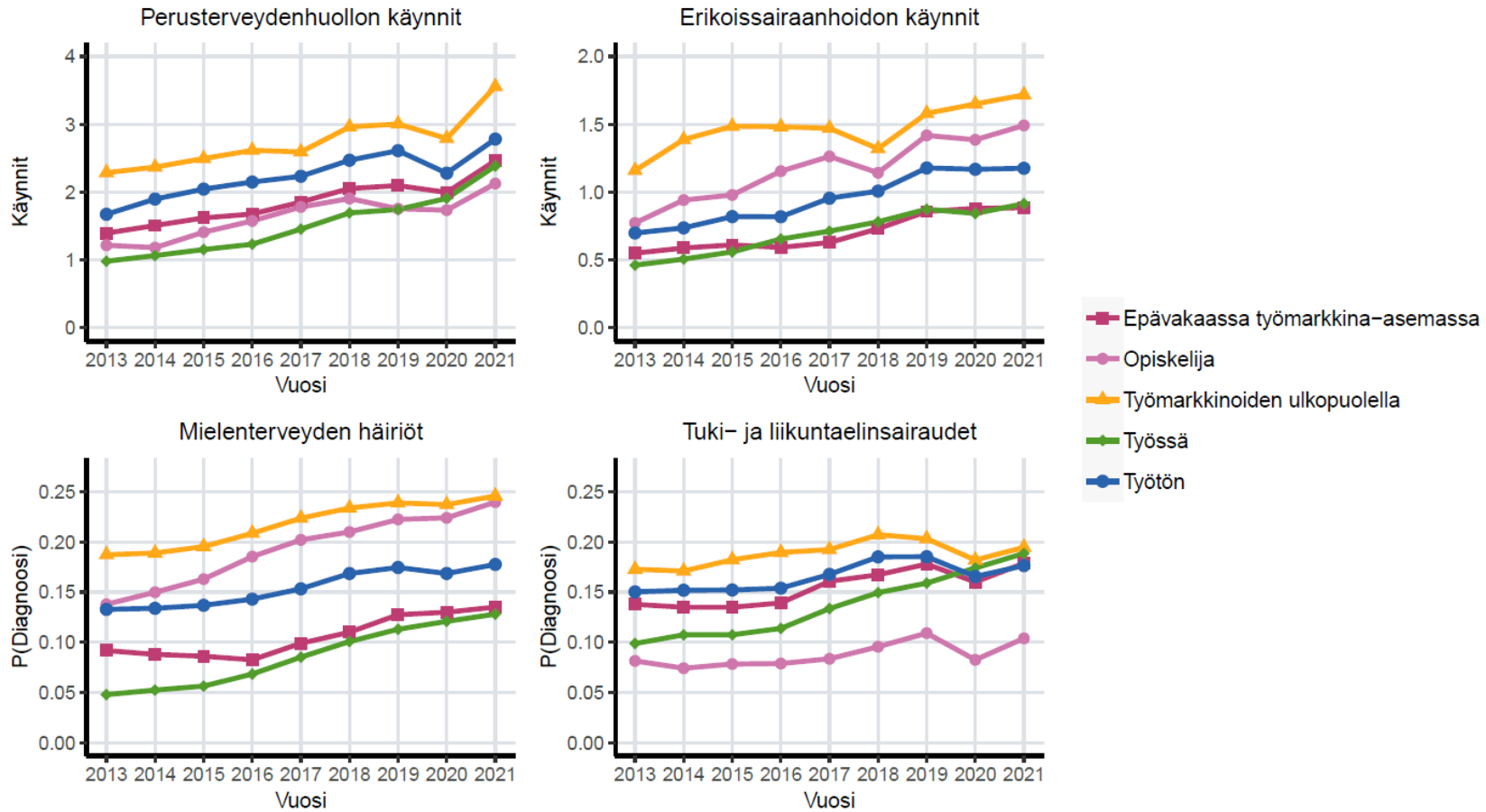
- Tunnistimme vähintään kaksi vuotta työelämän ulkopuolella olleiden keskuudesta viisi toisistaan aiemman työmarkkinahistorian perusteella eroavaa ryhmää
 - Työmarkkinoiden ulkopuolella (10%)
 - Pääosin työttömiä (54%)
 - Epävakaassa työmarkkina-asemassa (10%)
 - Opiskelijoita (3%)
 - Työssä (23%)



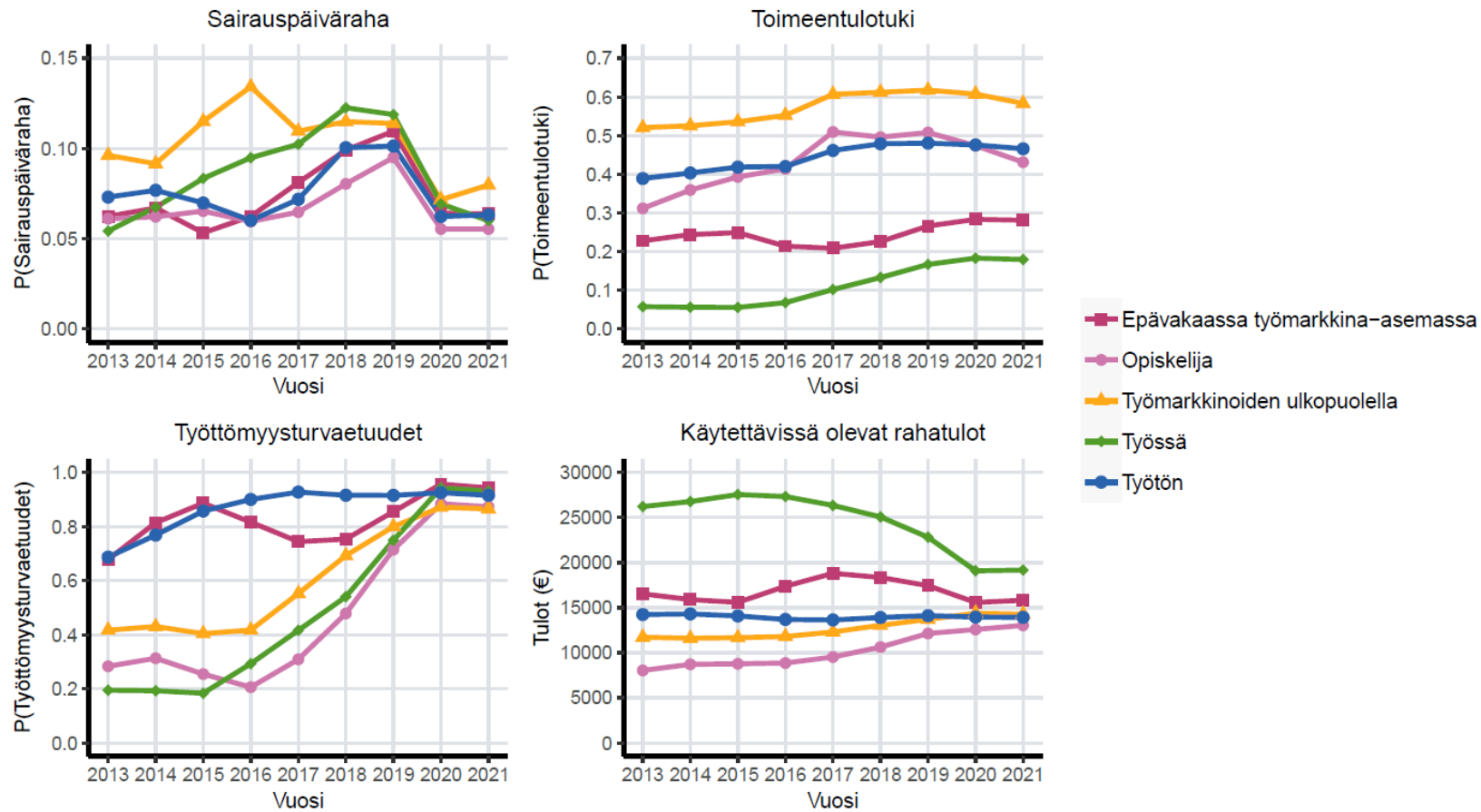
Euroopan unionin rahoittama –
NextGenerationEU

3.12.2024

Terveydenhuollon käyttö vähintään kaksi vuotta työelämän ulkopuolella olleilla, vuodet 2013–2021, työmarkkinahistorian perusteella tunnistetut ryhmät



Etuuskäyttö ja käytettävissä olevat tulot vähintään kaksi vuotta työelämän ulkopuolella olleilla, vuodet 2013–2021, työmarkkinahistorian perusteella tunnistetut ryhmät



Yhteenveto

- Työkyky ja sen terveydelliset rajoitteet ovat merkittäviä kysymyksiä niin yksilön, palvelujärjestelmän kuin yhteiskunnankin näkökulmasta.
- Työkyvyn rajoitteet aiheuttavat suorien kustannusten (mm. maksetut etuudet) lisäksi epäsuoria kustannuksia esimerkiksi menetetyn työpanoksen muodossa.
- Yksilön näkökulmasta työllistymisen haasteet ja pitkittyvä työttömyys heijastuvat usein hyvinvointiin ja vaikeuttavat taloudellista toimeentuloa.



Euroopan unionin rahoittama –
NextGenerationEU

3.12.2024

Yhteenveto

- Työkykyä rajoittavien esteiden varhainen tunnistaminen on tärkeää.
 - Riittävän aikainen tuen tarpeen tunnistaminen edesauttaa oikeiden palveluiden ja etuuksien piiriin ohjautumista
 - Työmarkkinahistorian huomioiminen voi edesauttaa yksilöllisten monialaisten palvelujen suunnittelussa
 - Pitkään työelämän ulkopuolella olleiden ryhmät eroavat toisistaan selkeästi palvelujen ja etuuksien näkökulmasta



Euroopan unionin rahoittama –
NextGenerationEU

3.12.2024

Kirjallisuus

Blomgren J, Laaksonen M, Perhoniemi R. Changes in Unemployment Affect Sickness Absence and Disability Retirement Rates: A Municipality-Level Panel Study. IJERPH. 2021;18(12):6359.

Kerätär R, Taanila A, Jokelainen J, Soukainen J, Ala-Mursula L. Work disabilities and unmet needs for health care and rehabilitation among jobseekers: a community-level investigation using multidimensional work ability assessments. Scandinavian Journal of Primary Health Care. 2016;34(4):343–51.

Laaksonen J, Kärkkäinen S, Mesiäislehto M, Tuominen N, TE-palvelujen ja -toimenpiteiden käyttö ja kustannukset laskevat työttömyyden pitkittyessä. Tutkimuksesta tiiviisti, Suomen sosiaalinen tila: 2024;007, 2/2024.

Laaksonen J, Tuominen N. Työkykyä rajoittavan diagnosoidun vamman tai sairauden yhteys työmarkkinatulemiin ja sairausperusteisten etuuksien käyttöön. Yhteiskuntapolitiikka 89 (2024):3.

Laaksonen M, Ilmakunnas I, Tuominen S. The impact of vocational rehabilitation on employment outcomes: A regression discontinuity approach. Scand J Work Environ Health. 2022;48(6):498–506.

Perhoniemi R, Blomgren J, Laaksonen M. Unemployed and disabled for work: identifying 3-year labour market pathways from the beginning of a sickness absence using sequence and cluster analyses in a register-based longitudinal study in Finland. BMJ Open. 2023;13(12):e076435.

Rinne H, Blomgren J. Use of outpatient healthcare services before and after the onset of unemployment: A register-based propensity score matched study from Finland. Ipinnimo TM, editor. PLoS ONE. 2023;18(8):e0288423.



Euroopan unionin rahoittama –
NextGenerationEU

3.12.2024



Euroopan unionin rahoittama –
NextGenerationEU

Kiitos!

Tulosten linkittyminen Työkykyohjelmaan

- Tutkimuksen lähtökohta oli osatyökykyisille työnhakijoille suunnatun Työkykyohjelman asiakkaista koottu rekisteritieto;
 - Osallistujista suurin osa oli pitkäaikaistyöttömiä, palvelujen ja etuuksien näkökulmasta työttömyys- ja työelämätaustaiset olivat Työkykyohjelmassa samankaltaiset ryhmät
 - ➔ Väestötasolla tutkittaviksi valikoitui vähintään kaksi vuotta työelämän ulkopuolella olevat
 - 1) osatyökykyisiin työnhakijoihin (tunnistettu työkyvyn rajoite työnhakutiedoissa) keskittyvät tulokset paljastivat isot erot diagnoosin omaavien ja muiden yhtä pitkään työttömän olleiden palvelu- ja etuuspoluissa
 - 2) kaikista pitkään työelämän ulkopuolella olleista tunnistetuissa ryhmissä havaittiin eroja palvelu- ja etuuskäytössä –ryhmien voidaan arvioida eroavan myös osatyökykyisyyden suhteen