

# Toimintaohjeita kansalaisopistoille: Kulttuurihyvinvoinnin edistäminen hyvinvointialueiden kanssa yhteistyössä

Laatinut taiteilija-asiantuntija Venla Korja,  
Kulttuurihyvinvoinnin asiantuntijapalvelut, Taiteen edistämiskeskus, 2024  
Graafinen suunnittelu ja kuvitukset Elina Johanna Ahonen



Taiteen edistämiskeskus  
Centret för konstfrämjande  
Arts Promotion Centre Finland



# Materiaalin käyttötarkoitus

- Materiaali on suunnattu kansalaisopistoille ja sitä voidaan käyttää kansalaisopistojen ja hyvinvointialueiden yhteistyön tukena.
- Materiaali keskittyy kulttuurihyvinvoinnin näkökulmaan. Kansalaisopistoilla on myös muuta yhteistyötä sote-toimijoiden kanssa.
- Toimintaohjeet pohjautuvat hyvinvointialueiden hyvinvointisuunnitelmien kulttuurikirjauksiin. Koonti kirjauksista löytyy Kansalaisopisto kulttuurihyvinvoinnin välittäjänä -projektin Innokylä-sivustolta.
- Toimintaohjeita on viisi. Tarkemmat toimenpide-ehdotukset löytyvät yläotsikoiden alta.



# Toimintaohjeita kansalaisopistoille hyvinvointialueiden kanssa tehtävään työhön kulttuurihyvinvoinnin edistämiseksi

1. Tunnistetaan kansalaisopistojen hyvinvointia ja terveyttä edistävä toiminta ja tiedotetaan siitä hyvinvointialueelle
2. Osallistutaan hyvinvoinnin ja terveyden edistämisen verkosto- ja suunnitelmatyöhön
3. Järjestetään kulttuurihyvinvointitoimintaa osana sote-palveluita
4. Huomioidaan hyvinvointialueiden palvelu- ja elintapaohjaus asiakkaiden tavoittamiseksi
5. Vahvistetaan yhteistyön rakenteita



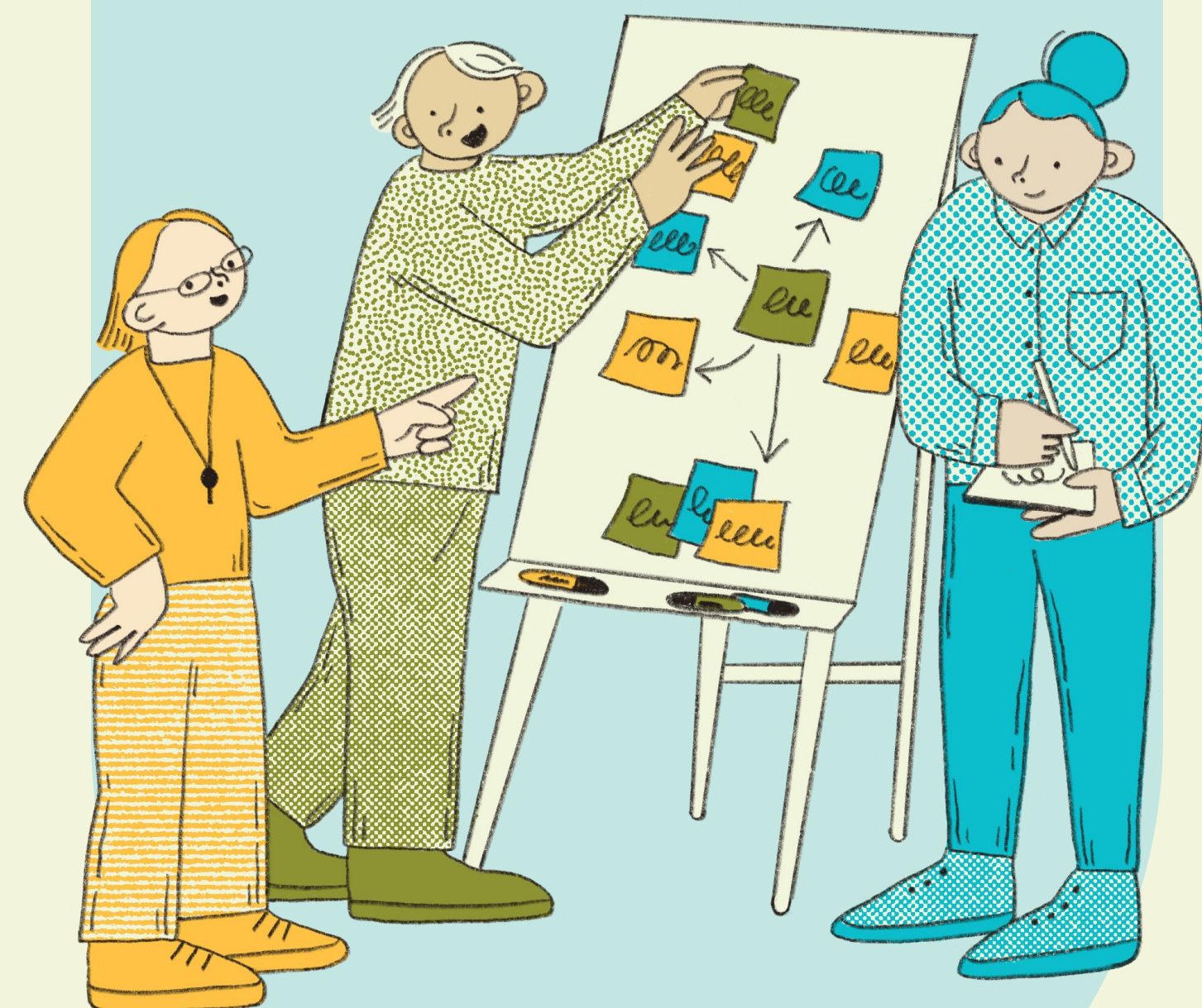
# 1. Tunnistetaan kansalaisopistojen terveyttä ja hyvinvointia edistävä toiminta ja tiedotetaan siitä

- Tunnistetaan kansalaisopistojen merkitys yksilöiden ja yhteisöjen hyvinvointiin ja tiedotetaan siitä hyvinvointialueille
- Tunnistetaan [taide ja kulttuuri perusoikeudeksi](#) ja keskeiseksi osallistumismuodoksi <sup>1</sup>
- Otetaan huomioon [haavoittuvassa asemassa olevien ryhmien](#) kulttuuristen oikeuksien ja mahdollisuuksien toteutuminen <sup>2</sup>



## 2. Osallistutaan hyvinvoinnin ja terveyden edistämisen verkosto- ja suunnitelmatyöhön

- Osallistutaan hyvinvointialueen [hyvinvointisuunnitelmatyöhön](#) <sup>3</sup>
- Huomioidaan myös kuntien hyvinvointi- ja kulttuurisuunnitelmat
- Huolehditaan, että [HYTE-työtä edistävissä alueellisissa työryhmissä](#) on mukana kansalaisopiston edustus tai vähintään tunnistetaan kansalaisopiston rooli <sup>4</sup>



### 3. Järjestetään kulttuurihyvinvointitoimintaa osana sote-palveluita



- Järjestetään kulttuuritoimintaa osana pitkäaikaishoidon ja erityisryhmien palveluita
- Tarjotaan kulttuurisisältöjä osana kuntouttavaa työtoimintaa
- Tarjotaan sote-ammattilaisille suunnattuja koulutuksia

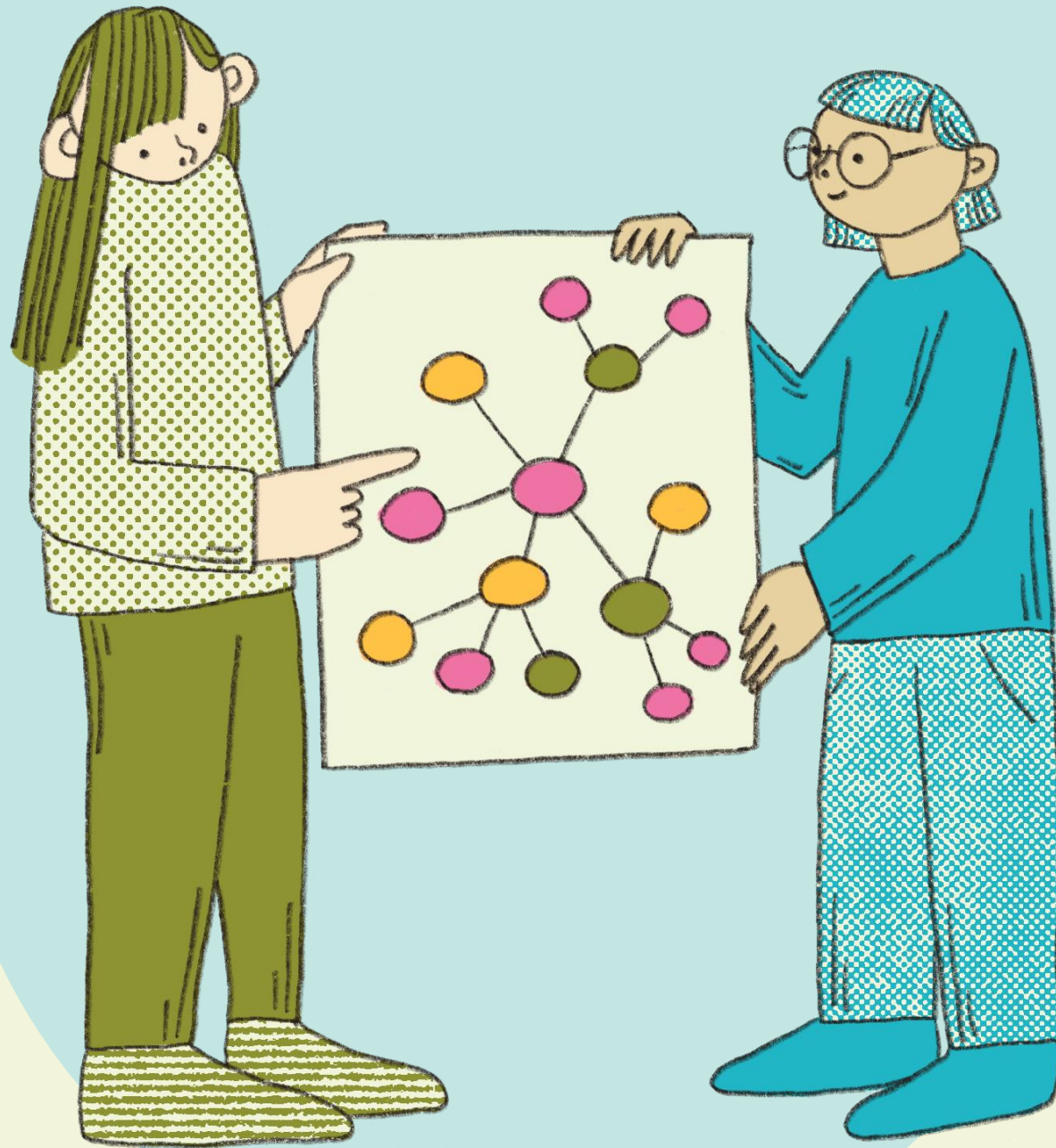
## 4. Huomioidaan hyvinvointialueiden palvelu- ja elintapaohjaus asiakkaiden tavoittamiseksi

- Huomioidaan kulttuurihyvinvointi ja kansalaisopiston sisällöt osana terveyden ja hyvinvoinnin edistämistä kaikissa ikäryhmissä
- Tunnistetaan kansalaisopiston sisältöjen mahdollisuudet osana [elintapaohjausta](#) <sup>5</sup>
- Tarkistetaan, että kansalaisopiston sisällöt ovat osana alueen digitaalista [hyte-palvelutarjotinta](#) <sup>6</sup>
- Tuetaan taloudellisesti tiukassa tilanteessa olevien hyvinvointia toteuttamalla [Kaikukortti-toimintaa](#) <sup>7</sup>
- Ohjataan opintosetelirahoitusta kulttuurihyvinvointitoimintaan
- Osallistutaan kulttuuri- ja hyvinvointiläheteiden tai muiden vastaavien kehittämiseen



## 5. Vahvistetaan yhteistyön rakenteita

- Kartoitetaan sopivat kumppanit hyvinvointialueelta ja muodostetaan vastinparit
- Tehostetaan yhteistyötä jakamalla resursseja ja solmimalla tarvittaessa esimerkiksi ostopalvelusopimuksia
- Vahvistetaan yhteistyön jatkuvuutta ja toiminnan kehittymistä keräämällä palautetta yhteistyökumppaneilta ja osallistujilta





Materiaali liittyy Taiken Kansalaisopisto kulttuurihyvinvoinnin välittäjänä –projektiin.<sup>8</sup>

Materiaalin laatimisessa on hyödynnetty Venla Korjan YAMK-tutkintoon liittyvää opinnäytetyötä<sup>9</sup> (Turun Ammattikorkeakoulu 2024).



## Lähteet

<sup>1</sup> **Taikusydän: Käsitteet. Kulttuuriset oikeudet.** <https://taikusydan.turkuamk.fi/tietopankki/kasitteet/>

<sup>2</sup> **TEPA-termipankki: Haavoittuvassa asemassa oleva väestöryhmä.** [https://termipankki.fi/tepa/fi/haku/haavoittuvassa asemassa oleva väestöryhmä](https://termipankki.fi/tepa/fi/haku/haavoittuvassa%20asemassa%20oleva%20vaestoryhma)

<sup>3</sup> **THL: Alueellinen hyvinvointikertomus.** <https://thl.fi/aiheet/hyvinvoinnin-ja-terveyden-edistamisen-johtaminen/hyvinvointijohtaminen/alueellinen-hyvinvointijohtaminen/alueellinen-hyvinvointikertomus>

<sup>4</sup> **THL: Alueellisia hyvinvointiverkostoja.** <https://thl.fi/aiheet/hyvinvoinnin-ja-terveyden-edistamisen-johtaminen/hyvinvointijohtaminen/alueellinen-hyvinvointijohtaminen/alueellisia-hyvinvointiverkostoja>

<sup>5</sup> **THL 2023b. Elintapaohjaus on kunnan ja hyvinvointialueen yhteinen tehtävä.** <https://thl.fi/aiheet/hyvinvoinnin-ja-terveyden-edistamisen-johtaminen/hyvinvointijohtaminen/yhdyspinnat-hyvinvoinnin-ja-terveyden-edistamisessa/elintapaohjaus-on-kunnan-ja-hyvinvointialueen-yhteinen-tehtava>

<sup>6</sup> **THL: Digitaalinen palvelutarjotin.** <https://thl.fi/tutkimus-ja-kehittaminen/tutkimukset-ja-hankkeet/suomen-kestavan-kasvun-ohjelma-rrp-/thl-n-kansalliset-projektit/hyvinvoinnin-ja-terveyden-edistaminen/digitaalinen-palvelutarjotin>

<sup>7</sup> **Kaikukortti.** <https://kaikukortti.fi/>

<sup>8</sup> **Kansalaisopisto kulttuurihyvinvoinnin välittäjänä.** <https://innokyla.fi/fi/toimintamalli/kansalaisopisto-kulttuurihyvinvointitoiminnan-valittajana>

<sup>9</sup> **Korja, V. (2024): Kansalaisopisto kulttuurihyvinvoinnin välittäjänä.** <https://urn.fi/URN:NBN:fi:amk-2024060722189>