

Suomen kestävän kasvun ohjelma

VAKEhyva - Hyvät palvelut 2.0
(investointi 2)
Loppuraportti

Vantaan ja Keravan hyvinvointialue
28.02.2025



Euroopan unionin rahoittama –
NextGenerationEU

Asiakirjan tiedot

Asiakirja sisältää loppuraportin seuraavien projektien osalta:	VAKEhyva - Hyvät palvelut 2.0 HyväHYTE
Pilari ja investointi, jota loppuraportti koskee	Pilari 4 ja investointi 2
VAHVA-numero	VN/27115/2022
Organisaatio ja yhteyshenkilöt	Vantaan ja Keravan hyvinvointialue Hanna Hukkanen ja Reetta Kyyrö etunimi.sukunimi@vakehyva.fi

Sisällysluettelo

1 Tiivistelmä hankkeen tuloksista	4
2 Investointi 2: Edistetään hoitotakuun toteutumista vahvistamalla ennaltaehkäisyä ja ongelmien varhaista tunnistamista	5
2.1 Hankkeessa kehitetyt ja käyttöön otetut monialaiset asiakas- ja palveluohjausta tukevat, hyvinvoinnin ja terveyden edistämisen (ml. liikunta-, luonto-, kulttuuri- ja sotepalveluiden) integroidut toimintamallit osana sote-uudistuksen toimeenpanoa	5
2.1.1 Mitä monialaisia asiakas- ja palveluohjauksen toimintamalleja olette kehittäneet?	5
2.1.2 Sisältyykö toimintamalliin liikunta-, luonto-, kulttuuri-, ravitsemus-, elintapaohjaus- mielenterveys- ja/tai osallisuussisältöjä?	6
2.1.3 Mitä näistä edellä olevista malleista olette ottaneet käyttöön ja mitä käyttöönotosta on päätetty?	6
2.1.4 Miten toimintamallit ovat vahvistaneet yhteistyötä alueen a) kuntien ja b) järjestöjen kanssa?	7
2.1.5 Mitä tukea olette saaneet kansallisilta toimijoilta hyvinvoinnin ja terveyden edistämisen monialaisen palvelukonseptin kehittämiseen?	9
2.2 Monialaisen digitaalisen palvelutarjottimen kehittäminen	9
2.2.1 Kansallisen digitaalisen ratkaisun (Tarmoa) kehittämistyöhön ja pilotointiin osallistuminen	9
2.2.2 Oman digitaalisen ratkaisun jatkokehittäminen palvelutarjottimeksi	9
2.2.3 Mitä palveluja ja toimintaa palvelutarjotin sisältää?	10
2.2.4 Miten asiakkaita ohjataan palvelutarjottimelle koottuihin palveluihin?	10

1 Tiivistelmä hankkeen tuloksista

Vantaan ja Keravan hyvinvointialueella (VAKE) kehitettiin hyte-palvelukonseptia yhteistyössä kaikkien toimialojen kanssa. Kehitystyötä koordinoitiin hyte-, osallisuus- ja järjestöyhteistyön tehtäväalueelta. HyväHyte-kehittämistyössä pilotoitiin useita HYTE-toimintamalleja, jotka vaikuttivat toimintakulttuuriin, yhtenäistivät palveluohjausta ja tiivistivät yhteistyötä järjestöjen ja kuntien kanssa.

Kehittäminen kytkettiin hyvinvointialueen strategiaan ja uudistusohjelmaan, ja hankkeen toimenpiteet sisällytettiin hyvinvointisuunnitelmaan, järjestöyhteistyön tavoitteisiin ja kulttuurihyvinvointisuunnitelmaan. Hyvinvointialueen johto tunnisti hankkeen pitkän aikavälin vaikutusten merkityksen suhteessa säästöpaineesiin. Yhteisiä tavoitteita ja mittareita asetettiin kaupunkien kanssa, mikä varmisti sitoutumisen ja yhteistyön. Hankerahoituksen ansiosta kehitettiin työvälaineitä, järjestettiin koulutuksia ja mallinnettiin prosesseja, joita ei olisi voitu toteuttaa ilman rahoitusta. Kehittäminen liitettiin onnistuneesti osaksi hyvinvointialueen toimintaa. Hankkeen sijoittuminen osaksi hyvinvointialueen hyte-työtä edisti kokonaisuuden juurruttamista ja jatkuvuutta.

Pilotoitu ja käyttöön otettu hyte-avainhenkilöverkosto-malli varmistaa, että kehitetyt mallit juurtuvat käytännön työhön ja vastaavat asiakastyön tarpeisiin. Asiakasohjauksen muutosta seurattiin, ja 93 % avainhenkilöistä havaitsi ohjausten lisääntyneen. Toimintamalli on yhteinen kuntien kanssa, mikä mahdollistaa yhteistyötä käytännön tasolla myös tulevaisuudessa. Avainhenkilöt kokivat tiedon ja ymmärryksen lisääntyneen hyvinvointia ja terveyttä edistävässä toiminnassa. Tämä osoittaa toimintamallin tuottaneen konkreettisia tuloksia ja tukea työntekijöille ja asiakkaille.

Kehittämistä tehtiin yhdessä työntekijöiden, yhteistyökumppaneiden, kokemusasiantuntijoiden ja asukkaiden kanssa. Osallisuutta ja yhteiskehittämistä korostava lähestymistapa varmisti, että kehitetyt työkalut ja toimintamallit vastaavat todellisiin tarpeisiin. Viestintä teemojen ympärillä oli aktiivista ja monikanavaista. Hyte-palveluohjauksen lisääntyminen edellyttää eri tasoisia toimenpiteitä ja viestintää

Palveluohjauksen tueksi luotiin koulutus, joka on sidottu VAKEn koulutussuunnitelmaan. Lisäksi tuotettiin asiakastyön työkaluja hyvinvoinnin (ml. yksinäisyys) puheeksi ottoon. Palveluohjauksen tueksi kuvattiin yhteisiä prosesseja ja palvelupolkuja. Toimenpiteiden, koulutusten, prosessien ja työkalujen hyötyä seurattiin kyselyiden ja työpajojen avulla ja ne koettiin hyödyllisiksi (79,3 % mielestä hyte-polku-koulutuksesta on hyötyä työssä). Seuranta jatketaan vuonna 2025.

Hankkeessa kehitetty Vantaan ja Keravan hyvinvointitarjottimen ratkaisu ja sen hyödyllisyys on arvioinnissa saanut positiivista palautetta. Järjestöjen ja kuntien edustajat, VAKEn ammattilaiset ja kokemusasiantuntijat ovat arvioineet saatavat hyödyt korkein arvosanoin (asteikolla 1-5 ka 4,3). Tämä osoittaa, että kehittämisessä on onnistuttu. Jatkokehittämistä jatketaan vuonna 2025. Kehittäminen toteutettiin yhteistyössä investointi 4:n, VAKEn toimialojen, viestinnän, tietohallinnon, järjestöjen ja kuntien kanssa. Yhteistyön nähdään edistävän käyttöä ja jatkokehittämiseen sitoutumista.

Yhteistyö kuntien ja järjestöjen kanssa lisääntyi hankkeen aikana, ja uusia yhteistyön tapoja, kuten hyvinvointitoimijat tutuksi -infot, hyte-avainhenkilöverkosto ja Kaikukortti-kokeilu käynnistettiin. Lisäksi järjestettiin erilaisia verkostoja, tapahtumia ja tilaisuuksia yhdessä kuntien ja järjestöjen kanssa. Osatoteuttajuus kaupunkien kanssa, asiantuntijahankinta järjestöverkostoilta sekä erilaiset yhteiskehittämisen työpajat ja tilaisuudet vahvistivat yhteistyötä. Yhteisen kehittämistyön myötä erilaiset pienemmät työntekijäkohtaiset ja yksikkökohtaiset yhteistyön muodot lisääntyivät.

VAKella oli merkittävä rooli yhteistyön edistämässä YTA-alueen hyvinvointialueiden ja Helsingin kaupungin kanssa. Tiivis yhteistyö edisti järjestöjen tavoittamista (Lähellä.fi -kampanja) ja tuki laajemmin YTA-alueen kehittämistyötä.

2 Investointi 2: Edistetään hoitotakuun toteutumista vahvistamalla ennaltaehkäisyä ja ongelmien varhaista tunnistamista

2.1 Hankkeessa kehitetyt ja käyttöön otetut monialaiset asiakas- ja palveluohjausta tukevat, hyvinvoinnin ja terveyden edistämisen (ml. liikunta-, luonto-, kulttuuri- ja sotepalveluiden) integroidut toimintamallit osana sote-uudistuksen toimeenpanoa

2.1.1 Mitä monialaisia asiakas- ja palveluohjauksen toimintamalleja olette kehittäneet?

Hyte-palveluohjauksen tueksi on kehitetty useita toimintamalleja, jotka tukevat toisiaan. *Hyvinvoiva VAKE* -toimintamallikonaisuus koostaa yhteen hyvinvointitarjottimen käyttöönoton ja kehittämisen, hyvinvoinnin puheeksioton ja palveluohjauksen ja niihin liittyvät koulutukset sekä palveluohjauksen prosessin.

Hyvinvoiva VAKE-toimintamallikonaisuus Innokylässä: [Hyvinvoiva VAKE - hyvinvointia edistävä toiminta helposti löydettäväksi, Vantaan ja Keravan hyvinvointialue \(RRP, P4, I2, I4\) | Innokylä](#)

Toimintamallikonaisuuteen kuuluvat toimintamallit, jotka on raportoitu myös Innokylään ovat:

- Hyte-avainhenkilöverkosto:
 - <https://innokyla.fi/fi/toimintamalli/hyte-avainhenkiloverkosto-vantaan-ja-keravan-hyvinvointialue-rrp-p4-i2>
- Hyvinvointitoimijat tutuksi -infot ja hyvinvointikiertueet (jalkautuva toiminta)
 - <https://innokyla.fi/fi/toimintamalli/hyvinvointitoimijat-tutuksi-ent-jarjestoinfot-vantaan-ja-keravan-hyvinvointialue-rrp>
 - <https://innokyla.fi/fi/toimintamalli/hyvinvointikiertue-vantaan-ja-keravan-hyvinvointialue-rrp-p4-i2>
- [Yksinäisyyden ehkäisy, Vantaan ja Keravan hyvinvointialue \(RRP, P4, I2, I4\) | Innokylä](#)

Lisäksi Innokylään on kuvattu toimintamallit:

- Omaishoitajien hyvinvoinnin ja terveyden edistäminen:
 - <https://innokyla.fi/fi/toimintamalli/omaishoitajien-hyvinvoinnin-ja-terveyden-edistaminen-hyte-vantaan-ja-keravan>
- Hyte-viestinnän toimintamalli
 - <https://innokyla.fi/fi/toimintamalli/hyte-viestinnan-toimintamalli-vantaan-ja-keravan-hyvinvointialue-rrp-p4-i2>
- Kaikukortti-kokeilu
 - <https://innokyla.fi/fi/toimintamalli/kaikukortti-kokeilu-vantaan-ja-keravan-alueella-vantaan-ja-keravan-hyvinvointialue>

HyväHytessä osallistuttiin hyten sekä osallisuus- ja järjestötyön rakenteiden kehittämiseen sekä varmistettiin, että hyte-palveluohjaus huomioidaan erilaisissa palvelukokonaisuuksissa ja palvelupoluissa niin VAKEn jatkuvassa toiminnassa kuin kehittämishankkeissakin. Esimerkiksi investointi 1:n kehittämistyössä huomioitiin hyte-palveluohjaus, ja lisäksi investointi 1:ssä kuvattiin hyte- palveluihin ohjautumista.

2.1.2 Sisältyykö toimintamalliin liikunta-, luonto-, kulttuuri-, ravitsemus-, elintapaohjaus- mielenterveys- ja/tai osallisuussisältöjä?

Toimintamalleihin sisältyy liikunta-, luonto-, kulttuuri-, ravitsemus-, elintapaohjaus- mielenterveys- ja/tai osallisuussisältöjä. Toimintamallien tavoitteena oli tuoda erityisesti kuntien kulttuuri- luonto- ja liikuntapalvelut sekä yhteisölliset palvelut ja järjestöjen palvelut paremmin osaksi hyvinvointialueen palveluvalikkoa.

Hankkeessa toteutettiin esimerkiksi seuraavia liikunta-, luonto-, kulttuuri, ravitsemus-, elintapaohjaus- mielenterveys- ja/tai osallisuussisältöjä:

1. Alueelle kehitettiin elintapaohjauksen verkosto.
2. Hyvinvointitarjottimeen ja hyvinvoinnin puhekesiöiden koulutukseen sisällytettiin liikunta-, luonto-, kulttuuri-, ravitsemus-, elintapaohjaus- mielenterveys- ja/tai osallisuussisältöjä. Hyvinvointitarjottimen teemoiksi valikoituivat: liikunta, ravinto ja ruokailu, yhteisöllisyys ja sosiaaliset suhteet, turvallisuus, toimeentulo, kulttuuri ja taide, mielen hyvinvointi, päihteet ja riippuvuudet, mielekäs arki. Nämä teemat ohjaavat myös mm. puhekesiöiden koulutuksia ja viestintää.
3. Hyvinvointitarjotin luotiin osaksi elintapaohjauksen prosesseja.
4. Kaikukortti-kokeilussa huomioitiin kulttuurin ja liikunnan saavutettavuus.
5. Hyvinvointitoimijat tutuksi -kiertueet sekä – ja Hyvinvointikiertueet toivat kuntien kulttuuri- luonto- ja liikuntapalvelut ja järjestöjen hyte-palvelut sinne, missä asukkaat liikkuvat, kuten sosiaali- ja terveyspalveluiden sekä kirjastojen aulatiloihin.

2.1.3 Mitä näistä edellä olevista malleista olette ottaneet käyttöön ja mitä käyttöönnotosta on päätetty?

Investointi 2:n ohjausryhmänä toimi VAKEn hyte-ohjausryhmä, joka koostui toimialojen ylemmän johdon edustajista. Pääsääntöisesti päätökset käyttöönotoista tehtiin hyte-ohjausryhmässä tai toimialojen johtoryhmissä. Digikehittämiseen liittyvät päätökset tehtiin investointi 4:n ohjausryhmässä (hyvinvointitarjotin), joka koostui toimialojen ylemmän johdon edustajista. Käyttöönnotot eri kehittämiskokonaisuuksissa ovat riippuvaisia pilottien ajankohdista ja kehittämisen tilanteesta.

Kokonaisuudessaan Hyvinvoiva VAKE-toimintamallikonaisuus hyväksyttiin hyte-ohjausryhmässä lokakuussa 2024.

VAKEn hyvinvoinnin ja terveyden edistämisen verkkosivustosta jatkokehitettiin hyte-palvelutarjotin (Vantaan ja Keravan hyvinvointitarjotin) kansallisten minimikriteerien mukaisesti. Päätös tehtiin 14.8.2024 investointi 4 ohjausryhmässä (Liite 1). Hyvinvointitarjotin kokoaa Vantaan ja Keravan alueen järjestöjen, kuntien ja hyvinvointialueen hyte-palvelut ja -tapahtumat yhteen paikkaan helposti löydettäväksi. Hyvinvoinnin ja terveyden edistämisen verkkosivut sisältävät myös tietoa hyvinvoinnin ja terveyden edistämisen teemoista, kuten liikunta, luonto ja kulttuurihyvinvointi, sekä digitaalisista itse- ja omahoito-ohjelmista. Käyttöönotto- ja juurruttamissuunnitelma hyväksyttiin hyte-ohjausryhmässä joulukuussa 2024. Vuonna 2025 tarjotinta jatkokehitetään ja sille luodaan hallintamalli.

Hyte-ohjausryhmässä päätettiin kesäkuussa 2024 juurruttaa HYTE-avainhenkilöverkosto osaksi hyvinvointialueen toimintaa, Toiminnan koordinointi sovittiin HYTE-, osallisuus- ja järjestöyhteistyön tiimin tehtäväksi, jossa toimialojen työntekijät osallistuvat verkostoon yhdessä kuntien kanssa. Kuntien edustajat kutsuttiin hyte-koordinaattoreiden kautta yhteistyöhön. Verkostoa koordinoidaan vuoden 2025 ajan yhdessä hankkeen ja tehtäväalueen kanssa ja koordinoitivastuu siirtyy hankkeen päättyessä tehtäväalueelle.

Hyvinvointitoimijat tutuksi -toimintamalli otettiin käyttöön terveydenhuollon toimialalla elokuussa 2024, ja päätös tehtiin terveydenhuollon toimialan johtoryhmässä.

Kaikukorttia pilotoidaan matalan kynnyksen hyvinvointilähetteenä yhdessä Vantaan ja Keravan kaupunkien sekä kolmen järjestön sekä seurakunnan kanssa. Päätös sen käyttöönotosta pysyvään toimintaan tehdään vuoden 2025 lopussa.

Hyte- viestinnän toimintamallia kehitetään vuoden 2025 aikana ja sen käyttöönotosta päätetään tulosten perusteella loppuvuonna 2025.

2.1.4 Miten toimintamallit ovat vahvistaneet yhteistyötä alueen a) kuntien ja b) järjestöjen kanssa?

Hankkeen alkukartoituksessa selvitettiin yhteistyön tilannekuvaa ja tarpeita, joihin kehittämisellä lähdettiin vastaamaan. Alkukartoituksen mukaan asiakasohjaus järjestöjen ja kuntien palveluihin oli vaihtelevaa ja riippui paljon yksittäisten työntekijöiden tiedoista ja resursseista. Järjestöjen toiminta oli tutumpaa kuin kulttuuri-, luonto- ja liikuntapalveluihin ohjaus. Yhteistyö kaupungin ja järjestöjen kanssa vaati tukea ja yhteisesti kehitettäviä käytäntöjä, kuten koulutusta ja perehdytystä eri toimijoiden palveluista. Yhteistyön tiivistämiseksi kaivattiin tiiviimpää keskusteluyhteyttä, yhteisiä tilaisuuksia ja tapahtumia sekä parempaa tuntemusta ammattilaisten ja eri toimijoiden välillä. Tärkeänä nähtiin selkeä viestintä ja tiedottaminen. Nousi esiin, että myös eri toimijoiden ja esimerkiksi vaihtuvien hankkeiden tiedot tulisi löytyä yhdestä paikasta, ja niiden nopea vanhentuminen koettiin haasteeksi.

Näihin haasteisiin lähdettiin vastaamaan tiiviillä yhteistyöllä ja kehittämistoimilla. Kehittämistoimenpiteiden muotoilua varten toteutettiin yhteiskehittämisen työpajasarja, johon osallistui järjestöjen ja kuntien työntekijöitä. Työpajojen jälkeen perustettiin järjestöjen kehittämisryhmä tukemaan kehittämistä ja arvioimaan sitä läpi hankkeen. Järjestöjen kehittämisryhmään kuului 22 järjestöä tai yhdistystä. Kuntien kanssa tehtiin hankkeen alussa yhteistyösopimus, jossa asetettiin yhteiset tavoitteet. Tavoitteet määrittivät säännöllistä yhteistyötä ja yhteydenpitoa erityisesti kuntien hyte-koordinaattoreiden kanssa. Viestintä oli aktiivista ja monikanavaista, ja hyte-viestintää tehtiin yhdessä sekä kuntien että järjestöjen kanssa.

Kuntien ja järjestöjen kanssa tehtävää yhteistyötä vahvistivat esimerkiksi seuraavat yhteiset toimet:

- Yhteiset tapahtumat ja tilaisuudet:
 - Hyvinvointitoimijat tutuksi -infot ja hyvinvointikiertueet toteutettiin yhdessä 60 kertaa, mikä lisäsi asukkaiden sekä ammattilaisten tietoa ja ymmärrystä hyvinvointia ja terveyttä edistävästä toiminnasta. Lisäksi yhteisen toiminnan, kuten messujen ja hyvinvointitapahtumien myötä tutustuttiin paremmin toisiin toimijoihin. (Julkaisu: [Hyvinvointitoimijat tutuksi -infoissa laskettiin kevään aikana huimat 755 kohtaamista! | Vantaan ja Keravan hyvinvointialue](#))
 - Toteutettiin yhteisiä kokemustiedon keräämiseen ja asiakkaiden kuulemiseen liittyviä tilaisuuksia, muun muassa kuntien ja järjestöjen avoimeen toimintaan jalkauduttiin kokemusasiantuntijoiden kanssa.
- Yhteiset kehittämisprosessit:
 - Yksinäisyyden palvelupolkukehittäminen yhteisenä kehittämisprosessina: Yhteiskehittämisen työpajoja järjestettiin 17 järjestön ja 6 eri kuntien osallistujan kanssa, ja näistä koottiin kehittämisryhmä (6 kuntien ja 4 järjestöjen edustajaa sekä 2 kokemusasiantuntijaa). Ryhmä kokoontui 7 kertaa. Verkosto jatkuu vuonna 2025. Ryhmä suunnitteli yhteistyötä ja tuotti materiaaleja yksinäisyyden puheeksi ottoon ja palveluohjaukseen eri toimijoille ja viestiaiheesta yhdessä (Julkaisusarja: , <https://vakehyva.fi/fi/blogit/kadet-sotessa/nuorten-aikuisten-kokemuksia-yksinaisyydesta> sekä verkkosivu www.vakehyva.fi/yksinaisyys, <https://vakehyva.fi/fi/blogit/kadet-sotessa/nuorten-aikuisten-kokemuksia-yksinaisyydesta>).

- Kaikukortti-kokeilu: Vuonna 2024 tehtiin valmistelutyötä kuntien ja järjestöjen kanssa ja järjestettiin yhteiskehittämisen työpaja eri toimijoille. (Uutinen: [Kulttuuri kuuluu kaikille! Kaikukortti kokeiluun Vantaalla ja Keravalla | Vantaan ja Keravan hyvinvointialue](#))
- Hyvinvointitarjottimen kehittäminen: Yhteistyöllä vastattiin hyte-palveluiden löydettävyyden haasteisiin. Lisäksi hyvinvointitarjottimessa tiedot päivittyvät, eikä tarjolla oleva tieto ole vanhentunutta tai vaadi jatkuvaa päivittämistä. Kuntien ja järjestöjen toimijat osallistuivat hyvinvointitarjottimen kehittämiseen kaikissa kehittämisen vaiheissa yhteisten tapaamisten, työpajojen ja keskustelujen kautta.
- Hyte-avainhenkilöverkosto: Jäsenet tutustuivat järjestöjen ja kuntien hyte-palveluihin ja lisäksi he aloittivat yhteistyön muotoja, kuten luontokävelypilotin ja vapaaehtoisten tuomisen hoivakoteihin.
- Yhtenäinen VAKE-tasoinen hyte-palveluohjauksen prosessi ja toimintamallikokonaisuus: Kehittäminen toi järjestöjen ja kuntien palvelut osaksi palveluvalikkoa.
- Uuden viestinnän muodot: Esimerkiksi uutiskirje sekä Instagram-viestintä, joiden avulla tavoitettiin järjestöjen ja kuntien toimijoita. Viestintää tehtiin yhdessä.

a) Toimintamallit vahvistivat yhteistyötä alueen kuntien kanssa:

Kaupunkien kanssa tehtiin yhteistyötä säännöllisesti viikoittain yhteistyösopimukseen perustuen kuntien hyte-koordinaattoreiden ja palveluiden edustajien kanssa. Yhteistyön nähtiin lisääntyneen ja sen olleen toimivaa. Kaikukortti-yhteistyö nähtiin merkittävänä apuna ja konkreettisena hyötynä asukkaille. Lisäksi sen nähtiin tiivistävän yhteistyötä.

- Hyte-avainhenkilöverkosto -toimintamalli laajennettiin pilotoinnin jälkeen yhteiseksi toimintamalliksi kuntien kanssa, mikä on mahdollistanut yhteistyötä käytännön tasolla ja tuottanut lisää yhteistyötä ([Hyte-palveluohjaus vahvistuu: Avainhenkilöverkosto kasvaa ja kehittyy | Vantaan ja Keravan hyvinvointialue](#)).
- Hanketyöntekijät osallistuivat hyvinvoinnin ja terveyden edistämisen verkostotyöhön, esimerkiksi elintapaohjauksen verkoston kehittämiseen. Kaupunkien kanssa luotiin yhteisiä tavoitteita ja suunnitelmia palveluohjauksen edistämiseksi.
- Kuntien kanssa yhteistä PTV-sparrailuryhmää koordinoitiin ja tapaamisia oli 9.

b) Toimintamallit vahvistivat yhteistyötä alueen järjestöjen kanssa:

- Hyte ry:ltä hankittiin asiantuntijoiden panosta, ja tämä edisti yhteistyötä erityisesti kulttuuri- ja luonto- ja liikuntatoimintaan painottuneiden kattojärjestöjen kanssa. Järjestöt saatiin osaksi hyvinvointitarjottimen palveluita. Hyte ry:n kanssa tehtiin yhteistyöviestintää (hyte-aamukahvit, uutiskirje, Lähellä.fi -kampanja) ja varmistettiin järjestöjen näkökulman tuominen kehittämistoimenpiteisiin.
- Yhteistyötä tehtiin 101 järjestön tai verkostojärjestön kanssa. Lisäksi järjestöjen työntekijöitä ja vapaaehtoisia tavoitettiin viestinnällä ja erilaisissa tapahtumissa ja verkostoissa.
- Omaishoitajien hyte-verkkosivua kehitettiin yhdessä omaishoitajajärjestöjen kanssa.
- Yhteistyötä tehtiin tiiviisti myös Uudenmaan hyvinvointialueiden ja Helsingin kaupungin kanssa, mistä on saatu hyötyjä järjestöjen tavoittamiseksi koko alueella.

2.1.5 Mitä tukea olette saaneet kansallisilta toimijoilta hyvinvoinnin ja terveyden edistämisen monialaisen palvelukonseptin kehittämiseen?

THL:n kansallisiin hyte-konseptin kehittämistilaisuuksiin osallistuttiin säännöllisesti. THL tuki aluehankkeita kokoamalla säännöllisesti tietoa aluehankkeiden tueksi ja tarttumalla ajankohtaisiin haasteisiin. THL antoi viestinnällistä tukea sekä työkaluja eri kehittämissivaiheisiin. THL:n koordinoimat säännölliset tapaamiset tukivat verkostoitumista ja hyvien käytäntöjen leviämistä muiden alueiden kanssa.

DigiFinlandin kehittäjätapaisiin osallistuttiin säännöllisesti elokuuhun 2024 saakka. DigiFinland tarjosi tukiklinikoita Tarmoa-pilotoinnin aikana. Kun hyvinvointialueella tehtiin päätös jättäytyä pois Tarmoa-palvelusta, mukana klinikoilla oltiin tarpeen mukaan. DigiFinlandilta saatiin tarvittaessa henkilökohtaista tukea ja DigiFinlandin asiantuntija vieraili pyynnöstä alueen järjestöryhmässä.

DigiFinlandin Tarmoa-alustan kehittäminen ei ole palvellut suurinta osaa hyvinvointialueista, vaikka sen kehittämiseen on käytetty merkittävästi myös VAKEn hankkeen resursseja ja työaikaa. Ratkaisun ei katsottu olevan VAKEn kannalta paras ja siksi kansallista hyte-palvelutarjotinratkaisua ei otettu VAKEssa käyttöön. Oma ratkaisu nähtiin toimivana ja kustannustehokkaana, kun taas Tarmoa-alustan jatkuvat kustannukset olivat huomattavan suuret.

Kesäkuusta 2024 alkaen osallistuttiin säännöllisesti THL:n järjestämään vertaisfoorumiin omia palvelutarjottimia kehittäville alueille. Vertaisfoorumissa käsiteltiin hyvinvointialueiden toiveiden mukaisesti palvelutarjottimen kehittämiseen liittyviä asioita. Foorumissa oli mahdollista nostaa kehittämistyössä pohdituttaneita asioita esille ja tarvittaessa THL selvitti epäselviä asioita ja viesti niistä osallistujille. Vertaisfoorumista saimme tukea kehittämiseen sekä tietoa ajankohtaisista asioista.

Lisäksi osallistuttiin säännöllisesti koko hankekauden ajan kansalliseen hyte-PTV-sparrailuryhmään. Ryhmästä saimme tukea tekemäämme PTV työhön Digi- ja väestötietovirastolta.

2.2 Monialaisen digitaalisen palvelutarjottimen kehittäminen

2.2.1 Kansallisen digitaalisen ratkaisun (Tarmoa) kehittämistyöhön ja pilotointiin osallistuminen

Tarmoa-palvelun kehittämistyöhön osallistuttiin ajalla Q1/2023-Q3/2024. Tarmoa-palvelua pilotoitiin 03-05/2024.

2.2.2 Oman digitaalisen ratkaisun jatkokehittäminen palvelutarjottimeksi

Vantaan ja Keravan hyvinvointialue kehitti ja otti käyttöön Vantaan ja Keravan hyvinvointitarjotin -nimisen digitaalisen palvelutarjottimen suorana käyttöönottona 16.12.2024.

Päätös ratkaisusta tehtiin 14.8.24 (Liite: Kokousmuistio 14.8.24).

Hyvinvointitarjotin julkaistiin verkkosivulla vakehyva.fi/HYTE.

Hyvinvointitarjotin jatkokehitettiin kansallisten minimikriteerien mukaisesti olemassa olevalle VAKEn verkkosivujen hyvinvoinnin ja terveyden edistämisen sivustolle.

Ennen käyttöönottoa palvelu testattiin kokemusasiantuntijoilla, järjestöillä sekä VAKEn ammattilaisilla. Hyvinvointitarjotinta jatkokehitetään asukkaiden, ammattilaisten ja sidosryhmien palautteen perusteella ajalla 01–06/2025. Testaus ja käyttäjäpalautte toteutetaan 16.12.2024–31.3.2025 välillä.

2.2.3 Mitä palveluja ja toimintaa palvelutarjotin sisältää?

Hankesuunnitelman mukaisesti palvelutarjotin sisältää soveltuvin osin hyvinvointialueen hyte-palvelut (esimerkiksi vapaaehtoistoiminnan ja ryhmätoimintoja sekä asiointikanavat), Vantaan ja Keravan kulttuuri-, luonto-, liikuntapalvelut, elintapaohjauksen palvelut, elinikäisen oppimisen palvelut sekä alueella toimivien järjestöjen palvelut. Palvelutarjottimella on sekä palveluita, toimintaa kuin tapahtumia niin kuntien, järjestöjen/yhdistysten kuin hyvinvointialueen toiminnasta.

VAKEn hyvinvointitarjottimessa on huomioitu integraatio sekä Palvelutietovarannon, toimipisterekerin että Lähellä.fi -palvelun kanssa (suora integraatio). Lähellä.fi-palvelun suora integraatio mahdollistaa, että hyvinvointitarjottimelle tulee myös vapaaehtoistoiminnan tiedot Lähellä.fi -palvelusta. Lisäksi integraatio mahdollistaa Lähellä.fi-palvelun tietojen ajantasaisen päivittymisen hyvinvointitarjottimelle. Lähellä.fi-integraation avulla ratkaistiin kansalliset haasteet Lähellä.fi:n ja PTV:n välisessä integraatioissa. Lisäksi tällä ratkaisulla saamme järjestöjen tapahtumat hyvinvointitarjottimelle, mitä ei kansallisessa ratkaisussa ole. Data on laadukasta ja ajantasaista, mikä mahdollisti hyvinvointitarjottimen ensimmäisen version julkaisun sovitussa aikataulussa.

Hyvinvointitarjottimen ensimmäinen versio sisältää:

- Hakutoiminnallisuuden (hakusana, sijainti, ikäryhmä, palvelun kieli, teema)
- Suosikit-ominaisuuden, jonka avulla käyttäjä voi tallentaa sopivia palveluita ja tapahtumia ja esimerkiksi tulostaa ne myöhempää käyttöä varten. Ammatilainen voi hyödyttää suosikkilistauksen tulostusmahdollisuutta ohjatessaan asiakasta palveluihin ja tulostaa tai lähettää listan palveluista ja tapahtumista asiakkaalle (ns. matalan kynnyksen lähete).
- Tietoa hyvinvoinnin eri osa-alueista, jotka on jaoteltu eri teemojen alle. Näitä teemoja ovat liikunta, kulttuuri ja taide, yhteisöllisyys ja sosiaaliset suhteet, ravinto ja ruokailu, turvallisuus, toimeentulo, mielen hyvinvointi, päihteet ja riippuvuudet ja mielekäs arki. Jokaiselle teemalle on luotu oma sivu, jossa on tietoa ja neuvoa hyvinvoinnin tueksi, sekä linkityksiä olemassa oleviin itse- ja omahoito-ohjelmiin ja suora linkki hyvinvointitarjottimen hakuun, johon kyseisen teeman palvelut suodattuvat valmiiksi käyttäjälle.
- Google kääntäjä -ominaisuuden, joka kääntää palvelun kielet 120 eri kielelle.

Hyvinvointitarjotinta jatkokehitetään 01–06/2025, jolloin hakutoiminnallisuutta ja suodattimia kehitetään vastaamaan käyttäjien tarpeita. Jatkokehittämistä toteutetaan hyvinvointitarjottimella olevan avoimen käyttäjäpalautteen lisäksi asiakasraadeissa ja kokemusasiantuntijoiden kanssa sekä ammattilaisten ja järjestöjen työpajoissa. Selvitetään myös itsearviointiominaisuuden (palveluiden suosittelu) kehittämistä.

2.2.4 Miten asiakkaita ohjataan palvelutarjottimelle koottuihin palveluihin?

VAKEssa palveluohjauksen tueksi kehitettiin toimintamallikonaisuus Hyvinvoiva VAKE, johon kuuluu eri toimintamalleja, työkaluja ja viestintää palveluohjauksen tueksi, jotta ammatillaiset osaavat ohjata asiakkaita hyvinvointitarjottimelle koottuihin palveluihin.

Osa asiakkaista tarvitsee neuvonnan ja tiedotuksen lisäksi tukea omatoimiseen tutustumiseen tai vahvempaa palveluohjausta tai jopa henkilökohtaista ja räätälöityä tukea (kuva 1). Asiakkaan tueksi kehitettiin erilaisia keinoja palveluohjaukseen (kuva 2)

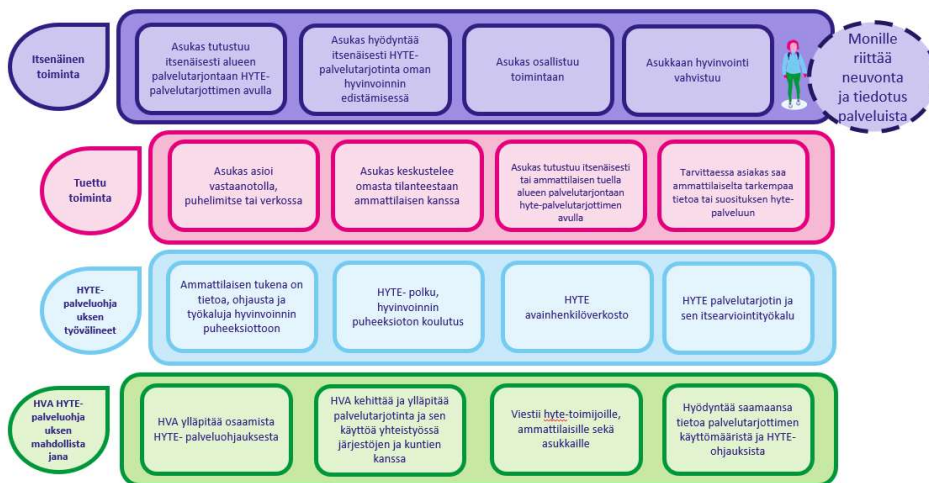
Omatoimisesti tai ammattilaisen tuella hyvinvointia edistäviin palveluihin



16.1.2025

8

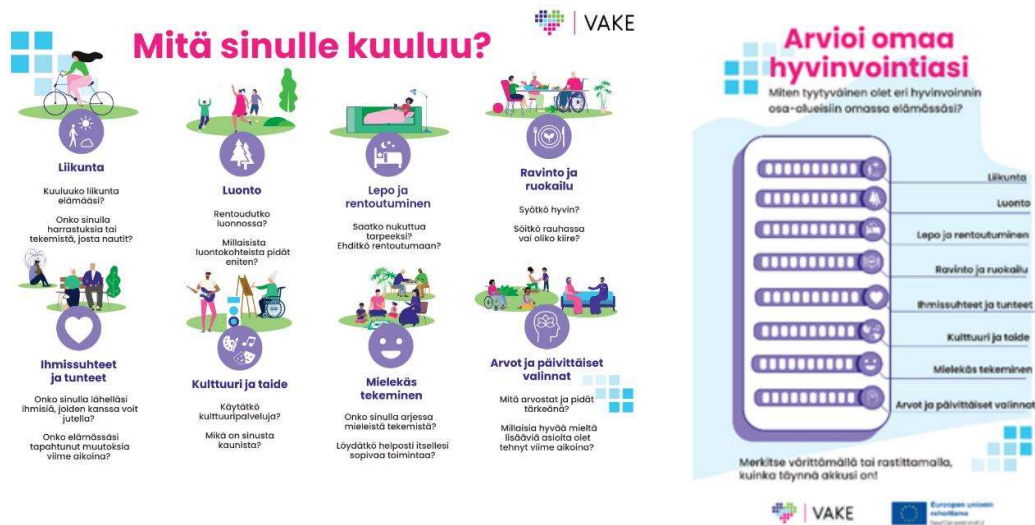
Kuva 1: Omatoimisesti tai ammattilaisen tuella hyvinvointia edistäviin palveluihin.



Kuva 2: Palveluohjaus hyte-palveluihin

Ammattilaisten tekemän palveluohjauksen tueksi kehitettiin verkkopohjainen Hyvinvoinnin puhekesiötoiminnan perehdytys ja koulutus (hyte-polku), jonka tavoitteena on vahvistaa työntekijöiden osaamista asukkaiden hyvinvoinnin ja terveyden edistämiseen. Koulutuksella vahvistetaan palveluohjauksen ja puhekesiötoiminnan osaamista hyvinvointialueen palveluista Vantaan ja Keravan kaupunkien kulttuuri- luonto- ja liikuntapalveluihin, yhteisöllisiin palveluihin ja järjestöjen toimintaan. Koulutuksessa opastetaan hyvinvointitarjottimen käyttöön. Koulutuksen tueksi toteutettiin animaatiovideoita ([Hyvinvoinnin ja terveyden edistäminen \(HYTE\) - YouTube](#)), joiden avulla kuvataan mm. asiakkaan polkua kohti hyvinvointia ja terveyttä edistäviä palveluita ja sitä, kuinka asiakkaan kanssa voidaan ottaa puheeksi tämän kokonaisvaltainen hyvinvointi ja ohjata hyte-palveluihin hyvinvointitarjottimen avulla. Koulutus on tarkoitettu eri tehtävissä toimiville työntekijöille. Ensimmäinen osio soveltuu kaikille ammattisille ja toinen osio on erityisen hyödyllinen asiakastyötä ja palveluohjausta tekeville työntekijöille. Koulutusta pilotoidaan vuonna 2025 myös kohdennettuna koulutuksena sairaalapalveluissa, joissa itsenäinen verkkokoulutus ei eri syistä sovellu parhaiten.

Hyvinvoinnin puheeksioton materiaaleja, kuten ”Mitä sinulle kuuluu”- ja ”Arvioi omaa hyvinvointiasi”-puheeksioton kortit (kuva 3) kehitettiin, ja näiden avulla ammattilainen voi käydä asiakkaan kanssa keskustelua hyvinvoinnin eri osa-alueista ja arjen mielekkyydestä. Asiakas voi hyödyntää kortteja myös itse oman hyvinvoinnin arvioinnissa. Kortin on tarkoitus toimia palveluohjauksessa keskustelun tukena hyvinvointitarjottimen palveluihin ohjautumisessa ja selvittämään, mistä hyvinvointitarjottimen palveluista asiakas hyötyisi. Korttien kääntöpuolella on hyvinvointitarjottimen tiedot ja linkki palveluun.



Kuva 3: Hyvinvoinnin puheeksioton kortit

Hankkeessa kehitetyt yksinäisyyden puheeksioton materiaalit (kuva 4) otettiin käyttöön aikuissosiaalityön eri yksiköissä, opiskeluhollossa sekä neuvonnan ja asiakasohjauksen yksiköissä. Niiden avulla edistetään samalla tavoin ohjausta hyvinvointitarjottimen palveluihin, erityisesti yhteisöllisiin kuntien ja järjestöjen palveluihin, jotka vähentävät yksinäisyyttä. Yksinäisyyden puheeksiotto huomioitiin hyvinvoinnin puheeksioton koulutuksessa. Yksinäisyyden puheeksioton materiaaleissa huomioitiin monikielisyys. Yksinäisyyden puheeksiotto huomioitiin hyte-polku -koulutuksessa.

Puhutaan yksinäisyydestä

- Yksinäisyys on yleistä. Joka viides suomalainen kokee yksinäisyyttä.
- Yksinäisyys ei usein näy ulospäin.
- Yksinäisyys voi aiheuttaa vakavia terveyshaittoja.
- Yksinäisyyden puheeksiotto voi merkittävästi vaikuttaa yksilön hyvinvointiin ja terveyteen.
- Yksinäisyyteen on apua saatavilla.

Tunnista yksinäisyys
Huomaa ja kuuntele, jos sinulle kerrotaan yksinäisyydestä.
Muista, että keskusteluun voi olla paljon omia ihmissuhteita keskustelukumppaneiksi.

Ota rohkeasti puheeksi
Voi vähentää avoimella keskustelulla yksinäisyyteen liittyviä vaikeita tunteita ja rohkeasti kaksinaaman apua.
Kysy, millainen osittakaan elämäntilanne on ja mikä häntä kiinnostaa.
■ Mitä sinulta kuuluu?
■ Onko sinulla elämässäsni missään tekemistä?
■ Onko sinulla joku, jonka kanssa jutella ja viettää aikaa?
Kerro, että tukea on saatavilla.

Tue ja ohjaa
www.vakehyva.fi/yksinaisyys
Yksinäisyys
www.vakehyva.fi/HYTE
Hyvinvointitarjottimella löydät hyvinvointilaitoksen, kunnan, järjestöjen ja uskonnollisten yhteisöjen hyvinvointia ja terveyttä edistävät palvelut.
www.mielenterveyskoti.fi/omahoito-yksinaisyys
Mielenterveyskoti on yksinäisyyden omahoito-ohjelmasta löydettävissä yksinäisyyden tunteiden lievittämiseen.

Meillä voit puhua yksinäisyydestä

Loneliness can be eased – tell, ask and listen!

Ensamhet kan lindras – berätta, fråga och lyssna!

Yksinäisyyttä voi helpottaa – kerro, kysy ja kuuntele!

Существовать способно облегчить одиночество – рассказывайте, спрашивайте и слушайте!

Yksinäisyyttä voi helpottaa – kerro, kysy ja kuuntele!

Keni nevojó pór díkk pór té folur apo thjesht pór té dögjuar?

Üksindust saab leevendada – räägi, küsi ja kuula!

هل تحتاج إلى شخص للاستماع إليك أو للتحدث معك ليكون بمسئتك؟

Ma u baahan tahay qaf aad la hadasho ama aad dhageysato?

Logos: Suomen Kuntaliitto, Vake Hyvä, Mielenterveyskeskus, Euroopan unionin tuella, Suomen Kuntaliitto, Vake Hyvä, Mielenterveyskeskus, Euroopan unionin tuella.

Kuva 4: Yksinäisyyden puheeksiotto

Hyte-avainhenkilöverkoston tärkeimpänä tavoitteena oli lisätä palveluohjausta sotepe-palveluista hyte-palveluihin. Avainhenkilöverkosto osallistui hyvinvointitarjottimen kehittämistyöhön ja vastaa sen juurruttamisesta käyttöön omissa työyksiköissään. Avainhenkilöt lisäävät omissa yksiköissään tietoa ja osaamista hyvinvointitarjottimen käytöstä ja sinne kootuista palveluista. Avainhenkilöt käyvät omissa työyksiköissään aktiivista keskustelua hyte-palveluista ja tuo niitä ja niiden merkitystä esille.

Hyvinvointitarjottimeen kehitettiin ”Lisää suosikkeihin” -toiminnallisuus, jonka on tarkoitus toimia lähetetyyppisenä ratkaisuna ja tukea ohjautumista palveluihin. Ammatilainen voi asiakkaan kanssa palveluita ja tapahtumia etsiessään lisätä sopivat palvelut suosikiksi palvelulistalle, jonka voi tallentaa pdf-tiedostona ja lähettää asiakkaalle sähköpostitse tai tulostaa paperille. Asukas voi myös itsenäisesti käyttää kyseistä ominaisuutta.

VAKEssa pilotoidaan 2025 hyvinvointiläheteratkaisuna Kaikukorttia. Kaikukortti-toiminnalla pyritään madaltamaan kynnystä heikossa asemassa olevien pääsyä kulttuuri- ja liikuntapalveluiden pariin ja asiakkaiden ohjausta näihin palveluihin. Hyvinvointitarjotin toimii tämän asiakasohjauksen tukena ja Kaikukortti-toiminta on hyvinvointitarjottimella. Tarkoituksena on, että myös kaikki Kaikukortti-kohteet jatkossa löytyvät hyvinvointitarjottimelta Kaikukortti-hakusanalla.

Hyvinvointitarjottimen viestintään panostetaan, sillä osa asukkaista ei tarvitse ammattilaisen apua palveluiden löytämiseen vaan heille riittää tiedotus hyvinvointitarjottimesta ja sen käytön mahdollisuuksista. Hyvinvointitarjotin on VAKEn verkkosivujen etusivulla, jotta se löytyisi helposti. Lisäksi hyvinvointitarjottimesta viestitään eri keinoin niin perinteisen esite- ja mediaviestinnän avulla kuin sosiaalisessa mediassa ja jalkautuen. Viestintää toteutetaan yhdessä kumppaneiden kanssa ja VAKEn oma viestintä on asettanut tavoitteita hyvinvointitarjottimen käytölle. VAKEn digituki koulutettiin hyvinvointitarjottimen käyttöön.