

Suomen kestävän kasvun ohjelma

Investointi 2

Loppuraportti

Kymenlaakson hyvinvointialue
31.12.2024



Euroopan unionin rahoittama –
NextGenerationEU

Sisällysluettelo

1 Tiivistelmä hankkeen tuloksista	3
5 Investointi 2: Edistetään hoitotakuun toteutumista vahvistamalla ennaltaehkäisyä ja ongelmien varhaista tunnistamista	4
5.1 Hankkeessa kehitetyt ja käyttöön otetut monialaiset asiakas- ja palveluohjausta tukevat, hyvinvoinnin ja terveyden edistämisen (ml. liikunta-, luonto-, kulttuuri- ja sotepalveluiden) integroidut toimintamallit osana sote-uudistuksen toimeenpanoa	4
5.1.1 Mitä monialaisia asiakas- ja palveluohjauksen toimintamalleja olette kehittäneet?	4
5.1.2 Sisältyykö toimintamalliin liikunta-, luonto-, kulttuuri-, ravitsemus-, elintapaohjaus- mielenterveys- ja/tai osallisuussisältöjä?	7
5.1.3 Mitä näistä edellä olevista malleista olette ottaneet käyttöön ja mitä käyttöön otosta on päätetty?	16
5.1.4 Miten toimintamallit ovat vahvistaneet yhteistyötä alueen a) kuntien ja b) järjestöjen kanssa?	19
5.1.5 Mitä tukea olette saaneet kansallisilta toimijoilta hyvinvoinnin ja terveyden edistämisen monialaisen palvelukonseptin kehittämiseen?	21
5.2 Monialaisen digitaalisen palvelutarjottimen kehittäminen	22
5.2.1 Kansallisen digitaalisen ratkaisun (Tarmoa) kehittämistyöhön ja pilotointiin osallistuminen	22
5.2.2 Oman digitaalisen ratkaisun jatkokehittäminen palvelutarjottimeksi	22
5.2.3 Mitä palveluja ja toimintaa palvelutarjotin sisältää?	25
5.2.4 Miten asiakkaita ohjataan palvelutarjottimelle koottuihin palveluihin?	25

1 Tiivistelmä hankkeen tuloksista

Kymenlaaksossa on otettu käyttöön monialainen asiakas- ja palveluohjauksen toimintamalli hyvinvointia ja terveyttä edistäviin palveluihin. Toimintamallin kehittämisellä ja käyttöönotolla tuetaan systemaattista ohjausta hyte- palveluihin sekä lisätään ammattilaisten hyvinvoinnin ja terveyden edistämisen osaamista. Monialainen asiakas- ja palveluohjaus- toimintamallin avulla tuetaan alueen asukkaiden hyvinvointia sosiaali- ja terveystalouden asiakkuuden aikana sekä sen päättyessä ja siirretään painopistettä raskaammista palveluista ennaltaehkäiseviin palveluihin.

Osana toimintamallin kehittämistyötä on kehitetty ja otettu käyttöön digitaalinen liikunta- ja kulttuurilähete. Läheteiden avulla hyvinvointialueen sosiaali- ja terveydenhuollon ammattilainen voi ohjata asiakkaita kuntien liikunta- ja kulttuurineuvontaan.

Osana monilaisen asiakas- ja palveluohjauksen kehittämistä alueella on jatkokehitetty elintapaohjauksen palvelutarjotin Elmaa vastaamaan kansallisia hyvinvoinnin ja terveyden edistämisen palvelukonseptin mukaisia kriteerejä. Joulukuussa 2024 alueella on otettu käyttöön Hyvinvointia- digitaalinen palvelutarjotin, johon on koottu alueen asukkaiden ja ammattilaisten käyttöön kuusi hyvinvoinnin ja terveyden edistämisen teemaa. Palvelutarjotin laajenee vuoden 2025 aikana.

Kymenlaaksossa on otettu käyttöön hyvinvointia ja terveyttä edistäviä toimintamalleja, kuten Arkeen Voimaa- ryhmätoiminta, Löydä apua- palvelu, hyvinvointia edistävät materiaalit digitaalisilla hoitopoluilla, 28 päivää ilman- ryhmätoiminta nikotiinittomuuden tueksi, väkivaltatyön Avainhenkilötoiminta ja konsultaatiomalli väkivaltaan liittyvissä asioissa ammattilaisille. Kymenlaakson hyvinvointialueen tapahtumakalenteri on otettu käyttöön vuonna 2023 markkinoinnin ja asiakasohjauksen tueksi. Tapahtumakalenterista löytyvät hyvinvointialueen järjestämät tapahtumat, luennot ja ryhmätoiminta koostetusti osana hyvinvointialueen verkkosivukokonaisuutta.

Vuonna 2025 Kymenlaakson hyvinvointialueella otetaan käyttöön hyvinvoinnin ja terveyden edistämisen koulutuskokonaisuus ammattilaisten osaamisen vahvistamiseksi sekä otetaan käyttöön hyvinvointi- kortti asiakas- ja palveluohjauksen sekä puheeksioton tueksi.

Järjestöjen ja kuntien kanssa tehtävä yhteistyö on tiivistynyt Suomen kestävän kasvun ohjelman aikana. Järjestötoimijoiden kanssa on tehty aktiivista yhteistyötä muun muassa ryhmätoimintojen kehittämisessä, Avainhenkilömallissa sekä palvelutarjottimen sisällön osalta. Kuntien kanssa yhteistyö on ollut erityisen tiivistä liikunta- ja kulttuuriläheteen toimintamallin suunnittelussa, kehittämisessä, käyttöönotossa ja arvioinnissa. Kunnat ovat osaltaan olleet tärkeä yhteistyökumppani palvelutarjottimen kehittämistyössä.

5 Investointi 2: Edistetään hoitotakuun toteutumista vahvistamalla ennaltaehkäisyä ja ongelmien varhaista tunnistamista

5.1 Hankkeessa kehitetyt ja käyttöön otetut monialaiset asiakas- ja palveluohjausta tukevat, hyvinvoinnin ja terveyden edistämisen (ml. liikunta-, luonto-, kulttuuri- ja sotepalveluiden) integroidut toimintamallit osana sote-uudistuksen toimeenpanoa

5.1.1 Mitä monialaisia asiakas- ja palveluohjauksen toimintamalleja olette kehittäneet?

Kymenlaakson hyvinvointialueella on kehitetty ja käyttöön otettu **monialainen asiakas- ja palveluohjauksen toimintamalli**. Tarkempi kuvaus monialaisen asiakas- ja palveluohjauksen toimintamallista löytyy Innokylästä: [Monialainen asiakas- ja palveluohjaus Kymenlaakson hyvinvointialueella \(RRP, P4, I2\) | Innokylä](#)

Asiakas- ja palveluohjauksella tarkoitetaan palvelua, jossa neuvonnan, ohjauksen ja palvelutarpeen arvioinnin avulla varmistetaan, että asiakas saa tarvitsemiaan palveluita oikea- aikaisesti. Monialainen asiakas- ja palveluohjaus- toimintamallin avulla asiakkaiden ohjaaminen hyvinvointia ja terveyttä edistäviin palveluihin toteutuu alueella systemaattisesti. Toimintamallin avulla tehostetaan monialaista hyvinvoinnin ja terveyden edistämisen asiakas- ja palveluohjausta yhteistyössä hyvinvointialueen, kuntien ja järjestöjen kanssa.

Osana toimintamallia on kehitetty hyvinvoinnin ja terveyden edistämisen palvelutarjotin sekä hyvinvointia tukevat liikunta- ja kulttuurilähetteen. Hyvinvoinnin arvioinnin työvälineitä on käytössä osana monialaista asiakas- ja palveluohjausta ja ne on koottu palvelutarjottimelle alueen ammattilaisten ja asukkaiden käyttöön.

Osana Suomen kestävän kasvun ohjelmaa Kymenlaaksossa on kehitetty uusia hyvinvointia ja terveyttä edistäviä toimintamalleja, joita voidaan hyödyntää palveluohjauksessa. Palveluohjauksen tueksi on tehty kooste olemassa olevista ja jo aiemmin käyttöön otetuista osallistumiskynnyistä madaltavista käytännöistä. Nämä tuodaan näkyville palvelutarjottimelle soveltuvien osien.

Alle on kuvattu lyhyesti monialaisen asiakas- ja palveluohjauksen toimintamallin sisältöä. Laajemmat toimintamallien kuvaukset löytyvät ohjeistuksen mukaisesti linkkien takaa Innokylästä.

Hyvinvointia- palvelutarjotin ([Hyvinvoinnin ja terveyden edistämisen palvelutarjotin, Kymenlaakson hyvinvointialue, \(RRP, P4, I2\) | Innokylä](#))

Digitaaliselle palvelutarjottimelle on koottu monialaisesti hyvinvointia ja terveyttä edistäviä palveluita. Se mahdollistaa tutustumisen hyvinvointia sekä terveyttä edistävien palvelujen ja toiminnan valikoimaan. Ammattilaiset hyödyntävät palvelutarjotinta asiakas- ja palveluohjauksen tukena. Alueen asukkaat voivat omatoimisesti löytää omaan tilanteeseen soveltuvia palveluita Hyvinvointia- palvelutarjottimelta. Kymenlaakson digitaalista palvelutarjotinta käytetään ilman asiakkuutta tai kirjautumista. Digitaalinen palvelutarjotin löytyy Kymenlaakson hyvinvointialueen

verkkosivustolta omana kokonaisuutenaan ja sinne on koottu hyvinvointialueen, kuntien, järjestöjen ja seurakuntien palveluita.

Palvelutarjottimen sisältö täydentyy vuoden 2025 aikana. Palvelutarjottimen linkki: <https://hyvinvointia.kymenhva.fi/>.

Hyvinvoinnin arvioinnin työvälineet:

Osana monialaista asiakas- ja palveluohjausta Kymenlaaksossa on käytössä hyvinvoinnin arvioinnin työvälineitä. Alueellamme on ollut jo aiemmin palveluohjauksen tukena Omaolon terveys- ja hyvinvointitarkastus. Terapianavigaattoria käytetään aktiivisesti elämäntilanteen, mielen hyvinvoinnin ja toimintakyvyn kartoittamiseen. Terveystarkastuksen ja Terapianavigaattorin käyttöä pyritään lisäämään (Investointi 1:n tukemana) ja työkalut kuvataan myös hyvinvoinnin ja terveyden edistämisen palvelutarjottimelle. Palvelutarjottimelta löytyy tulevaisuudessa laajasti myös muita hyvinvoinnin arvioinnin työvälineitä asiakas- ja palveluohjauksen tueksi.

Digitaalinen liikuntälähete ([Digitaalinen liikuntälähete, Kymenlaakson hyvinvointialue \(RRP, P4, I2\) | Innokylä](#)):

Asiakas- ja palveluohjauksen tueksi on otettu käyttöön hyvinvointia ja terveyttä edistäviä läheteitä. Digitaalisella liikuntälaheteella hyvinvointialueen sosiaali- ja terveydenhuollon ammattilainen voi ohjata asiakkaan kunnan liikuntaneuvontaan. Liikuntälähete on tarkoitettu erityisesti terveytensä kannalta liian vähän liikkuville henkilöille. Liikuntälahetteen voidaan tehdä asiakkaan suostumuksessa esimerkiksi seuraavista syistä: liikkumattomuus, ylipaino, diabetesriski tai tyyppi 2 diabetes, oma kiinnostus elintapoja kohtaan, tuki- ja liikuntaelinoireet, korkea verenpaine, mielenterveyteen liittyvät haasteet tai työttömyys. Liikuntälaheteitä on tehty ajalla 1.9.2023-31.12.2024 937 kappaletta. Tilastoa päivitetään Innokylään.

Digitaalinen kulttuurilähete ([Digitaalinen kulttuurilähete, Kymenlaakson Hyvinvointialue, \(RRP, P4, I2, I4\) | Innokylä](#)):

Digitaalisella kulttuurilaheteella sosiaali- tai terveydenhuollon ammattilainen voi ohjata asiakkaan kunnan kulttuurineuvontaan. Kuntien kulttuurineuvonta kannustaa ja tukee kulttuurin ja yhdessä tekemisen pariin tutustuttamalla alueen kulttuuritarjontaan (esitykset, kohteet, tapahtumat, harrastukset, jne.) ja madalta osallistumisen kynnystä. Kulttuurineuvonta on kuntien tarjoamaa toimintaa ja sen tavoitteena on aktivoida asiakasta hänen hyvinvointiaan lisääviin tekoihin. Kulttuurilahetteen pilotoinnissa on Kymenlaakson kunnista mukana Hamina, Kotka ja Kouvola. Kymenlaakson hyvinvointialue on kehittänyt lähetetoimintaa sekä tarjottavaa kulttuurineuvontaa yhteistyössä pilottiin osallistuvien kuntien kanssa. Kulttuurilaheteitä on tehty ajalla 2.4.-31.12.2024 59 kappaletta. Tilastoa päivitetään Innokylään.

Uudet hyvinvointia ja terveyttä edistävät toimintamallit:

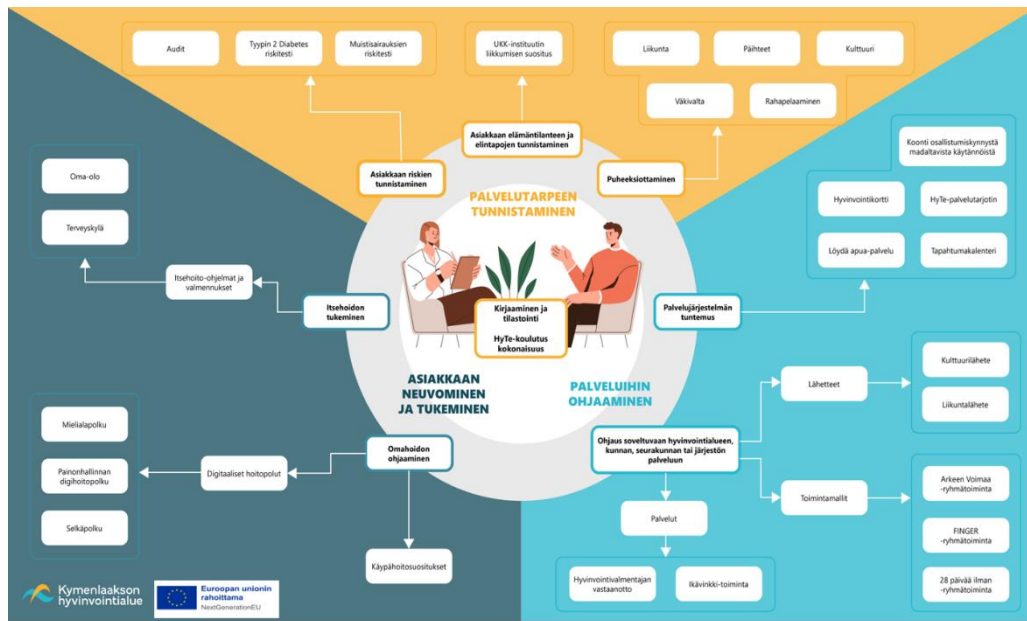
Osana Suomen kestävä kasvun ohjelmaa Kymenlaaksossa on kehitetty uusia monialaista asiakas ja palveluohjausta tukevia hyvinvointia ja terveyttä edistäviä toimintamalleja kuten:

- Löydä apua- palvelu ([Löydä apua -palvelu, Kymenlaakson hyvinvointialue \(RRP, P4, I2, I4\) | Innokylä](#))
- Irti nikotiinista- toimintamalli ([Irti nikotiinista- toimintamalli, Kymenlaakson hyvinvointialue \(RRP, P4, I2\) | Innokylä](#))
- Arkeen Voimaa- ryhmätoimintamalli ([Arkeen Voimaa- ryhmätoimintamalli, Kymenlaakson hyvinvointialue \(RRP, P4, I2\) | Innokylä](#))
- Perhe- ja lähisuhdeväkivallan ehkäisy malli ([Perhe- ja lähisuhdeväkivallan ehkäisy, Kymenlaakson Hyvinvointialue \(RRP, P4, I2\) | Innokylä](#))
- Väkivaltatyön Avainhenkilömalli ([Väkivaltatyön avainhenkilömalli, Kymenlaakson hyvinvointialue \(RRP, P4, I2\) | Innokylä](#))
- Konsultaatiomalli ammattilaisille lähisuhdeväkivaltaan liittyvissä asioissa ([Konsultaatiomalli ammattilaisille lähisuhdevaltaan liittyvissä asioissa, Kymenlaakson hyvinvointialue \(RRP, P4, I2\) | Innokylä](#))
- Kymenlaakson hyvinvointialueen tapahtumakalenteri ([Tapahtumakalenteri, Kymenlaakson hyvinvointialue \(RRP, P4, I2\) | Innokylä](#))
- Digitaalisten hoitopolkujen hyvinvointia ja terveyttä edistävät sisällöt yhteistyössä Investointi 1:n kanssa.
- Kymenlaakson hyvinvointialue on myös mukana alueellisen FINGER-ryhmätoimintamallin liikunnallisen osion sisällön tuottajana ja asiakasohjauksen tukijana. Ryhmätoiminnan toteutuksesta ja pilotoinnista päävastuussa on Kouvolan seudun Muisti Ry.

Hyvinvoinnin ja terveyden edistämisen monialaisessa asiakasohjauksessa hyödynnetään myös aiemmin kehitettyjä ja käytössä olevia toimintamalleja kuten esimerkiksi hyvinvointivalmentajien vastaanottotyö, erilaiset elintapaohjauksen ryhmätoiminnot ja Ikävinkki- toiminta. Hankeaikana kehitettyjen toimintamallien tarkemmat kuvaukset löytyvät Innokylästä linkkien takaa.

Monialainen asiakas- ja palveluohjauksen toimintamalli vakiinnutetaan osaksi hyvinvointialueen muita asiakas- ja palveluohjauksen prosesseja. Kymenlaaksossa järjestetään sosiaali- ja terveydenhuollon ammattilaisille hyvinvoinnin ja terveyden edistämisen koulutusta osaamisen vahvistamiseksi sekä ajankohtaisen tiedon jalkauttamiseksi ([Hyvinvoinnin ja terveyden edistämisen koulutus, Kymenlaakson hyvinvointialue \(RRP, P4,I2\) | Innokylä](#)). Kymenlaakson hyvinvointialueella pilotoidaan hyvinvointikorttia, joka toimii sosiaali- ja terveydenhuollon ammattilaisille asiakas- ja palveluohjauksen sekä puheeksi oton välineenä. Hyvinvoinnin ja terveyden edistämisen koulutuskokonaisuus sekä hyvinvointikortti otetaan käyttöön keväällä 2025, jolloin Hyvinvointia- palvelutarjottimen laaja julkaisu on käytössä.

Monilainen asiakas- ja palveluohjaus Kymenlaaksossa kuvana:



5.1.2 Sisältyykö toimintamalliin liikunta-, luonto-, kulttuuri-, ravitsemus-, elintapaohjaus- mielenterveys- ja/tai osallisuussisältöjä?

Alueellista kehittämistyötä on ohjannut ja määritellyt kansallinen hyte- palvelukonsepti, jossa hyvinvoinnin ja terveyden edistämistä tarkastellaan laaja-alaisesti. Kymenlaakson hyvinvointialueella tehdystä kehittämistyöstä on edistetty ja otettu käyttöön kattavasti liikuntaan, luontoon, kulttuuriin, ravitsemukseen, elintapaohjaukseen, mielenterveyteen sekä osallisuuteen liittyviä sisältökokonaisuuksia. Alueellisessa kehittämistyössä on huomioitu edistävät, ehkäisevät ja asiakkaan arkea tukevat elementit. Linkit Innokylän tarkempiin kuvauksiin löytyvät tämän dokumentin kohdasta 5.1.1.

Arkeen Voimaa- ryhmätoimintamalli

Arkeen Voimaa- ryhmätoimintamalli on ollut Kymenlaaksossa käytössä syksystä 2023 alkaen. Arkeen Voimaa -ryhmä on tarkoitettu henkilöille, jotka haluavat lisätä omaa hyvinvointia ja arjessa jaksamista. Arjen sujumiseen voivat vaikuttaa esimerkiksi yksinäisyys, mielialan lasku, pitkäaikaissairaus tai työttömyys. Ryhmään voi osallistua myös sairastavan omainen. Ryhmäläisillä voi olla monenlaisia diagnooseja tai arjen haasteita. Ryhmä antaa myös valmiuksia kohdata myöhemmin mahdollisesti eteen tulevia haasteita.

Arkeen Voimaa -toiminta parantaa tutkitusti ryhmään osallistuvien elämänlaatua ja arjessa jaksamista, sekä vähentää terveyspalvelujen käyttöä. Ryhmän tuki kannustaa tekemään myönteisiä muutoksia pienin askelin. Ryhmässä kaikki ovat tasavertaisia ja ryhmästä voi myös saada uusia ystäviä.

Arkeen Voimaa on näyttöön perustuva itsehoiton ryhmätoimintamalli (CDSMP). Toiminnan tarkoituksena on vahvistaa osallistujien itsehoitotaitoja ja sitä kautta

kohentaa ryhmään osallistuvien elämänlaatua ja pärjäämistä arjessa. Arkeen Voimaa -mallin (ArVo) toimintaperiaatteet ovat luottamus omasta selviytymisestä, ratkaisukeskeisten itsehoidon työkalujen harjoittelu käytännössä ja vertaisuus.

Arkeen voimaa ryhmiä on järjestetty Kymenlaaksossa seitsemän. Ryhmiin on osallistunut yhteensä 83 henkilöä. Kymenlaaksossa on yhteensä yhdeksän koulutettua ryhmänohjaajaa, joista kymmenen on pätevätynt. Kaksi ammattilaista hyvinvointialueelta on osallistunut Arkeen Voimaa Master- koulutukseen.

Irti Nikotiinista- toimintamalli

Irti Nikotiinista- toimintamallin kehittäminen ja käyttöönotto on koostunut vuoden 2024 aikana ryhmätoiminnan jatkokehittämisestä sekä vuonna 2025 julkaistavan Irti nikotiinista- itsehoitovalmennuksen suunnittelusta. Kymenlaakson hyvinvointialueen verkkosivuille ja chatbott- palveluun on koottu runsaasti lisää tietoa nikotiinittomuuden tukemisesta alueen asukkaiden ja ammattilaisten käyttöön.

28 päivää ilman- etäryhmää on pilotoitu Kymenlaaksossa syksyllä 2024 nikotiinista vieroittautuvien henkilöiden tukemiseksi. 28 päivää ilman- toimintamalli on nikotiiniriippuvuudesta vieroittautumiseen kehitetty tukipalvelu. Ryhmätapaamisiin voivat osallistua kaikkien nikotiinituotteiden käyttäjät, jotka haluavat oppia hallitsemaan nikotiiniriippuvuutta ja päästä riippuvuudesta eroon. Tukitapaamisia ohjaavat koulutut ryhmänohjaajat. Ryhmätapaamiset koostuvat seuraavista teemoista:

- 1. Tapa, tottumus vai riippuvuus? Miten nikotiini ohjaa päivää. Riippuvuuden monet muodot
- 2. Mikä tukee lopettamista? Korvaushoitotuotteiden ja lääkehoidon oikea käyttö
- 3. Jaksanko jatkaa? Eroon vieroitusoireista. Miten valmistaudun arkeen ja luon uutta tilalle
- 4. Huolenaiheet ja itsepetokset. Omien tunnetaitojen tunnistaminen
- 5. Tulevaisuus. Vertaistukea vieroittautumisen polulla

Ryhmätoimintaa on suunniteltu ja valmisteltu yhteistyössä Kymenlaakson Syöpäyhdistyksen kanssa. Ensimmäiseen pilotoitavaan etäryhmään osallistui yhteensä kolme eri henkilöä. Ryhmätoimintaa ja siihen liittyvää ilmoittautumista kehitetään joustavamaksi vuoden 2025 aikana ryhmään ohjautumisen tehostamiseksi.

Digitaalisen Irti nikotiinista- itsehoitovalmennuksen kuvaus Innokylään päivittyä alku vuoden 2025 aikana.

Löydä apua- palvelu

Löydä apua -palvelu on julkaistu asiakkaiden ja ammattilaisten käyttöön 16.10.2024. Löydä apua -palvelu täydentää Kymenlaakson hyvinvointialueen monialaisia asiakasohjauksen kanavia chat-robotiikan avulla automaatiota hyödyntäen. Palvelu hyödyntää laajaa ohjauspolkukirjastoa (n= 340) itsehoitoon sekä palveluihin liittyen.

Löydä apua -palvelu ohjaa ajasta ja paikasta riippumatta: hyvinvoinnin ja terveyden edistämisen tiedon, itsehoito-ohjeiden, matalan kynnyksen palvelujen ja asiakkaan tarvetta vastaavan ammattilaisen yhteystietojen äärelle digitaalista palvelukanavaa hyödyntäen. Palvelun käyttäjät voivat luottaa sote-ammattilaisten kuratoimaan tietoon. Itsehoito-ohjeiden avulla asiakkailla on mahdollista tarttua myös omatoimisesti oman hyvinvoinnin ja terveytensä edistämiseen varhaisessa vaiheessa. Löydä apua palvelusta on linkitys alueen Hyvinvointia- palvelutarjottimelle. Lisäksi palvelun kehitystyön aikana on täydennetty laajasti perhe- ja lähisuhdeväkivallan tunnistamiseen, ehkäisyyn ja auttaviin palveluihin liittyviä tietosisältöjä. Löydä apua- palvelusta on käytetty hankesuunnitelmavaiheessa nimitystä "Pyydä apua".

Löydä apua- palvelun ohjauspolkua on 330 kertaa 16.10.- 31.12.24 välisenä aikana. Tilastotietoja päivitetään Innokylään.

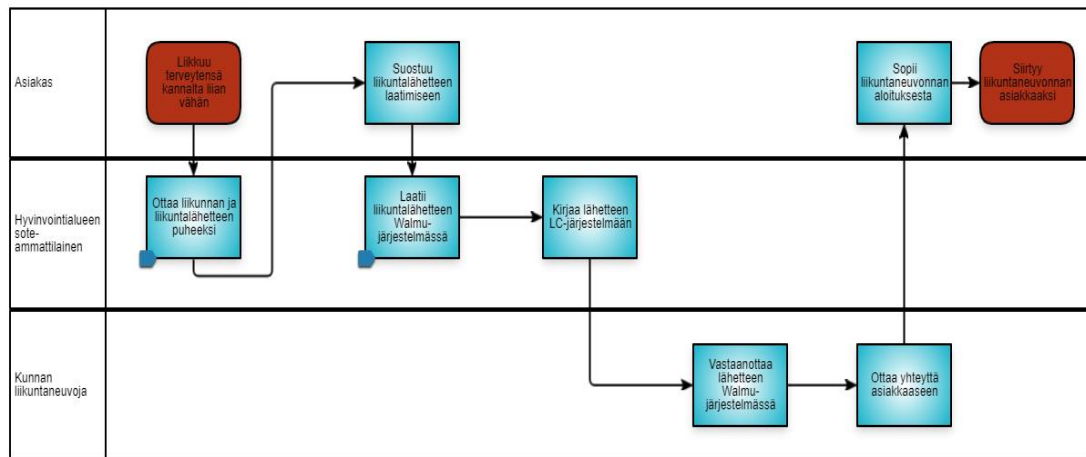
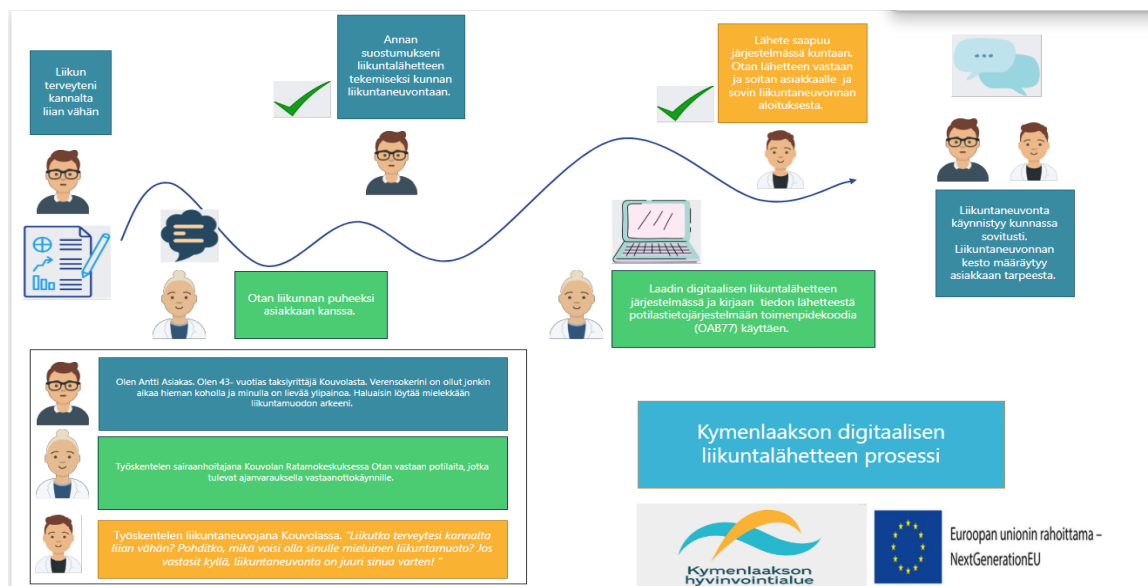
Digitaalinen liikuntälähete

Digitaalisen liikuntälahetteen avulla ohjataan terveytensä kannalta liian vähän liikkuvat henkilöt hyvinvointialueen sosiaali- tai terveydenhuollon ammattilaisen lähettämänä kunnan liikuntaneuvontaan. Kunnan liikuntaneuvonta ohjaa ja tukee asiakasta liikunnallisemman elämäntavan löytämisessä. Kymenlaakson hyvinvointialueen ammattilaisten työn tueksi on otettu käyttöön Liikunta puheeksi- kortit. Liikuntälahetteen kehittämisessä on edistetty aktiivisesti myös kansalliset suositukset huomioivaa kirjaamista potilas- ja asiakastietojärjestelmiin. Digitaalisen liikuntälahetteen tekninen ratkaisu (Walmu) on rahoitettu vuonna 2023 osana ICT-muutosrahoitusta.

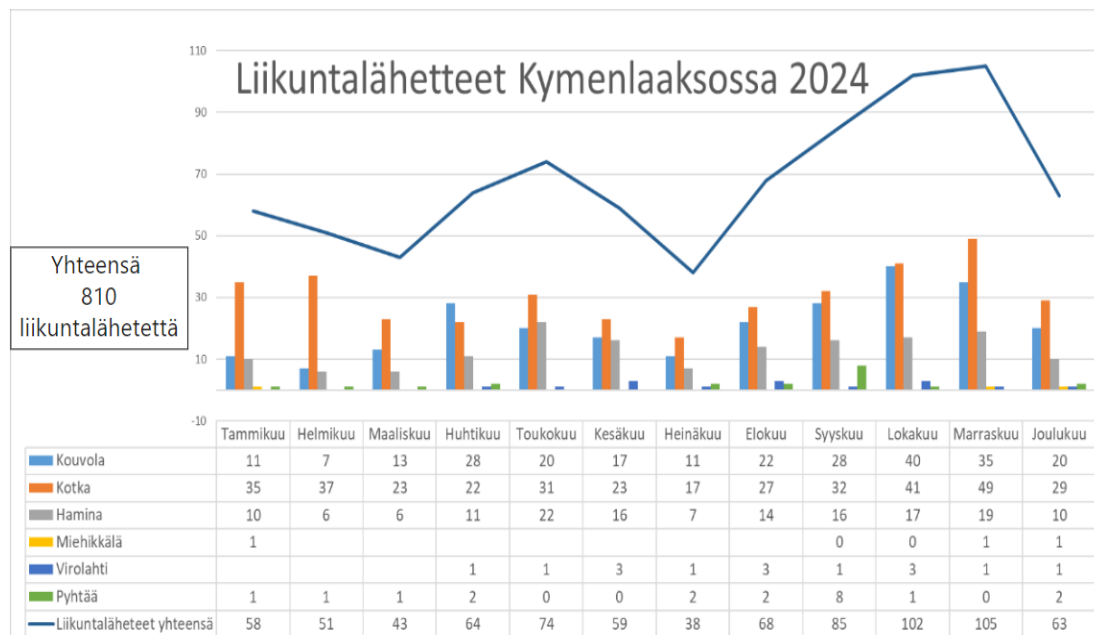
Toimintamallia on kehitetty pitkäjänteisesti hyvinvointialueen eri toimijoiden sekä kaikkien alueen kuntien ja liikunnan aluejärjestön kanssa. Kaikki eri toimijat ovat sitoutuneet pitkäjänteiseen ja monialaiseen kehittämisyhteistyöhön: jokaisella toimijalla on selkeä rooli toimintamallin eri vaiheissa. Liikuntälahetteen avulla kunnan liikuntaneuvontaan voidaan ohjata kaikista sosiaali- ja terveydenhuollon palveluista kaikenikäisiä asiakkaita. Hyvinvointialueen ja kuntien ammattilaisia on koulutettu aktiivisesti lähetetoiminnallisuuden käyttöön sekä tehty yhteistyötä säännöllisesti kokoontuvassa verkostossa

Digitaalisen liikuntälahete toimintamallin hyötyinä on selkeä ja yhtenäinen prosessi koko hyvinvointialueen alueelle. Toimintamalli mahdollistaa asiakkaille yhtenäisen ohjautumisen palveluun ja automaattisesti syntyvän liikuntälahetemäärien raportoinnin. Toimintamallin avulla asiakas pääsee helposti liikuntaneuvonnan palveluihin ja terveyden edistämisen hyötypotentialiaali saadaan käyttöön. Liikuntälahetelle tuetaan asiakasta elintapamuutoksessa ja liikunnallisemman elämäntavan löytämisessä.

Kymenlaakson digitaalinen liikuntälahete toteuttaa monialaisesti, vaikuttavasti ja kunnianhimoisesti tavoitetta "enemmän hyteä on vähemmän sotea". Alla on kuvattuna liikuntälahetteen prosessi piirroskuvana sekä uimaratakaaviona.



Liikuntalähetteitä on tehty ajalla 1.9.2023-31.12.2024 937 kappaletta (kuvat alla). Tilastoa päivitetään Innokylään.

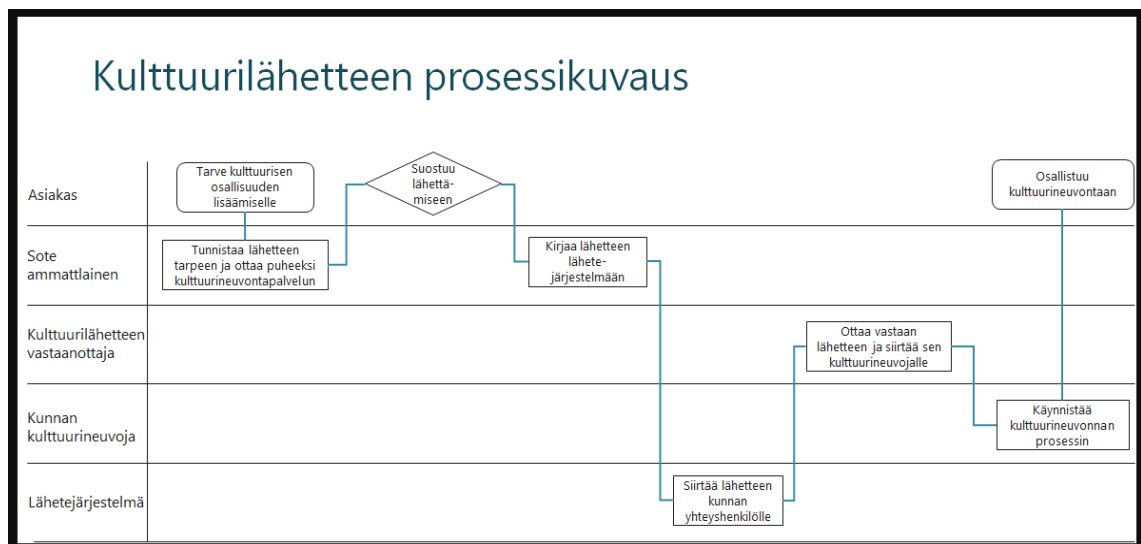


Digitaalinen kulttuurilähete

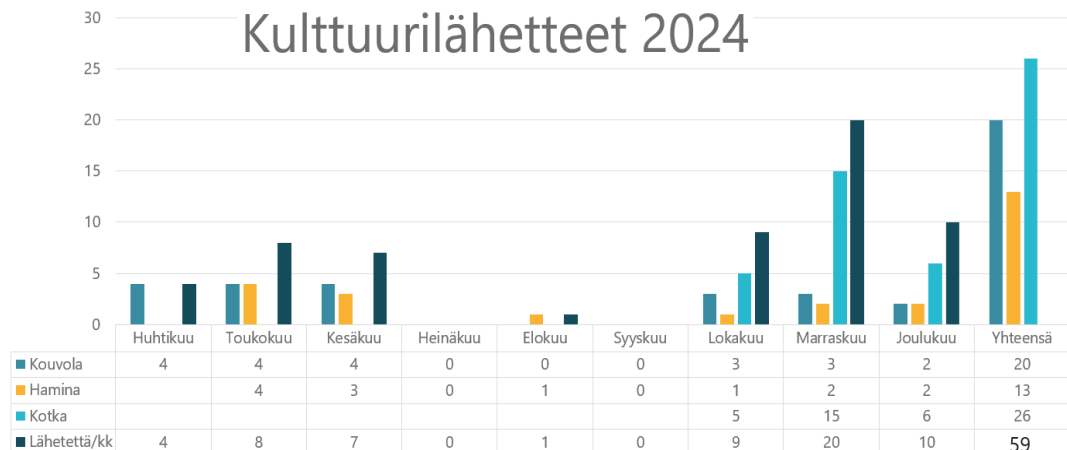
Kulttuurihyvinvointia ja siihen vaikuttamista ei tunneta hyvin sosiaali- ja terveysalalla. Kulttuurin ja sen hyvinvointivaikutusten osaamista on kuntien kulttuuripalveluissa. Sosiaali- ja terveysalan ammattilaisille tarvitaan ymmärrystä kulttuurin hyvinvointivaikutuksista sekä työvälineitä ja toimintamalli kulttuurihyvinvoinnin puheeksi ottoon ja palveluohjaukseen. Kymenlaaksossa kulttuurihyvinvoinnin käsitteen alle mahtuu niin taide, kulttuuri, luova toiminta, luontosuhde, liikkuminen kuin leikillisyydenkin. Arjen kulttuuri, harrastukset, kokemuksellisuus, monialainen yhteistyö eri alojen ammattilaisten välillä, yhteisöllisyys ja taideterapia ovat kaikki

kulttuurihyvinvoinnin eri portaita, joita voidaan hyödyntää aina ennaltaehkäisytyöstä hoitoon ja kuntoutukseen.

Digitaalisen kulttuurilähetteen avulla ohjataan kulttuuritoiminnasta hyötyvät ja siitä kiinnostuneet henkilöt kunnan kulttuurineuvontaan. Kuntien tarjoama kulttuurineuvonta on täysin uutta toimintaa, jota alueen kunnilla ei ole ollut tarjolla aiemmin. Suomen kestävän kasvun ohjelman tuella on kehitetty lähetetoimintaa yhteistyössä kuntien ja hyvinvointialueen ammattilaisten kanssa. Hyvinvointialueen ammattilaiset sekä kuntien kulttuurialan ammattilaiset ovat saaneet koulutusta läheteyhteistyöhön liittyen. Digitaalisen kulttuurilähetteen tekninen ratkaisu on toteutettu investointi 4 rahoituksella. Alla kuvaus kulttuurilähetteen prosessista uimaratakaaviona.



Kulttuurilähetteitä on tehty ajalla 2.4.- 31.12.2024 59 kappaletta (kuva alla). Tilastoa päivitetään Innokylään.



Perhe- ja lähisuhdeväkivallan ehkäisy

Kymenlaaksossa kehitetään ja otetaan käyttöön monialainen ja koordinoitu malli perhe- ja lähisuhdeväkivallan osapuolten tavoittamiseksi ja palvelemiseksi sekä ennaltaehkäisevien toimien tehostamiseksi osana hyvinvoinnin ja terveyden edistämisen palvelukonseptia. Perhe- ja lähisuhdeväkivallan ehkäisy koostuu koordinaatiomallista, konsultaatiomallista ja avainhenkilömallista. Tässä kuvauksessa keskitytään perhe- ja lähisuhdeväkivallan ehkäisyn koordinaatiomalliin.

Perhe- ja lähisuhdeväkivallan ehkäisyn koordinaatiomalli kuvaa sitä, mihin koordinaatio sijoittuu organisaatiossa, miksi koordinaatiomallia alueella tarvitaan ja miten perhe- ja lähisuhdeväkivallan ehkäisyä toteutetaan Kymenlaakson hyvinvointialueen rakenteissa ja alueella. Perhe- ja lähisuhdeväkivallan ehkäisyn koordinaatiomallia toteutetaan Lähisuhdeväkivallan ehkäisytyöryhmän avulla. Lähisuhdeväkivallan ehkäisyn toimintasuunnitelmaan ja sen sisältämiin toimenpiteisiin voi tutustua: [Microsoft PowerPoint - Lähisuhdeväkivallan ehkäisyn toimintasuunnitelma 1.2.](#)

Väkivaltatyön Avainhenkilömalli

Avainhenkilömalli on kattava, hajautettu perustason väkivaltatyön malli organisaatioiden eri tasoille. Keskeisessä roolissa on ammattilaisten kouluttaminen tunnistamaan, ottamaan puheeksi ja puuttamaan lähisuhdeväkivaltaan osana normaalia työtä.

Avainhenkilömalli vahvistaa sote-ammattilaisten lähisuhdeväkivallan tunnistamisen ja puheeksi ottamisen osaamista, minkä vaikutuksesta kymenlaaksolaiset saavat apua lähisuhdeväkivallan aiheuttamaan kriisiin.

Avainhenkilöiden tehtäviin kuuluu esimerkiksi systemaattisen puheeksi ottamisen tukeminen, työyhteisön konsultaatio, työparityöskentely ja infotilaisuuksien

järjestäminen lähisuhdeväkivaltaan liittyvistä teemoista. Avainhenkilöt järjestävät myös lähisuhdeväkivallan puheeksi ottamisen koulutuksia.

Koulutetut avainhenkilöt muodostavat monialaisen avainhenkilöverkoston. Avainhenkilöverkostolle on oma Teams-kanava, mihin tallennettu koulutus- ja muu materiaali on vapaasti avainhenkilöiden käytettävissä. Avainhenkilökoulutuksessa tehdään yhteistyötä Kymenlaakson Ensi- ja turvakotiyhdistyksen kanssa. Yhteistyöstä on sovittu yhteistyösopimuksella.

Kymenlaaksossa on kolme koulutettua Avainhenkilökouluttajaa ja vuonna 2024 on koulutettu yhteensä 40 Avainhenkilöä laajasti eri palveluihin. Toimintaa tullaan laajentamaan vuoden 2025 aikana.

Konsultaatiomalli ammattilaisille lähisuhdevaltaan liittyvissä asioissa

Konsultaatiomalli on tarkoitettu Kymenlaakson hyvinvointialueen, kuntien ja järjestöjen ammattilaisten tueksi lähisuhdeväkivaltaan liittyvissä asioissa. Konsultaatiomallin avulla tuetaan Kymenlaakson alueen ammattilaisia hyvinvoinnin ja terveyden edistämisen tehtävässä tarjoamalla tietoa, tukea ja apua lähisuhdeväkivaltaan liittyvissä kysymyksissä. Yhteyttä väkivaltatyön ammattilaiseen voi konsultaatioasioissa ottaa puhelimitse, sähköpostitse tai teams- viestillä tietosuoja huomioiden. Jalkautuvaa konsultaatiota on pilotoitu mielenterveys- ja päihdepalveluissa syksyn 2024 aikana ja toimintaa arvioidaan vuoden vaihteessa 2024–2025.

Ammattilaisen yhteydenoton tarve voi liittyä esimerkiksi seuraaviin teemoihin: lähisuhdeväkivaltaan liittyvään lainsäädäntö ja ammattilaisten velvollisuudet, monialainen yhteistyö ja väkivaltaerityiset palvelut, lähisuhdeväkivallan tunnistaminen ja väkivallan muodot, lähisuhdeväkivallan puheeksi ottaminen ja tarvittavat menetelmät tai muu lähisuhdeväkivaltaan liittyvään konsultaation tarve.

Jalkautuvan konsultaation aikana aloitettiin lähisuhdeväkivaltatyön avoimet tilaisuudet teams-sovelluksella, joita toteutetaan kuukausittain eri lähisuhdeväkivaltaan liittyvistä teemoista koulutuksellisella otteella. Tilaisuuksien tavoitteena on että konsultaatio- ja avainhenkilömalli olisi jatkuvasti ammattilaisten tiedossa ja käytössä. Avoimia tilaisuuksia järjestetään yhdessä palvelutuotannon kanssa. Tavoitteena on, että hankkeen jälkeen palvelutuotanto jatkaa avoimien tilaisuuksien pitämistä yhdessä avainhenkilöverkoston kanssa. Keväällä 2025 järjestetään tapahtuma, jossa esitellään alueen perhe- ja lähisuhdeväkivallan ehkäisyn toimijoita ja toimintamalleja.

Hyvinvoinnin ja terveyden edistämisen palvelutarjotin

Kymenlaakson hyvinvointialue kehittää ja ottaa käyttöön oman alueellisen ratkaisun (<https://hyvinvointia.kymenhva.fi/>) digitaalisesta palvelutarjottimesta. Hyvinvointia-verkkopalvelu julkaistaan 16.12.2024. Sen sisältöä täydennetään Q1 ja Q2 2025 aikana. Ratkaisun pohjana on ollut elintapaohjauksen palvelutarjotin "Elma".

Kymenlaakson hyvinvointialueen palvelutarjottimelle tulee yhteensä 11–14 hyvinvoinnin ja terveyden edistämisen teemaa (Liikunta, Taide ja kulttuuri, Retkeily ja luonto, Elintapaohjaus ja terveystaidot, Ravitseminen, Osallisuus ja yhteisöllisyys, Vertaistuki, Mielen hyvinvointi, Päihdehaitat ja riippuvuudet, Työ- ja toimintakyky sekä Arjen turvallisuus. Teemat on johdettu kansallisesta hyte- palvelukonseptia määrittelevästä dokumentista. Kymenlaakson digitaalinen palvelutarjotin kattaa digitaalisen palvelutarjottimen toteutuksen minimikriteerit. Teemat sisältöineen on kuvattu tarkemmin alla olevaan palvelutarjottimen raportointiosioon (Luku 5.2.).

Kymenlaakson hyvinvointialueen tapahtumakalenteri

Kymenlaakson hyvinvointialueella on ollut aiemmin ajoittaista haastetta esimerkiksi erilaisiin ryhmätoimintoihin ohjautumisessa. Asiakkaat eivät ole olleet tietoisia ajankohtaisista hyvinvointialueen tapahtumista ja esimerkiksi avoimista luennoista.

Ammattilaisilta on saatu palautetta, että hyvinvointialueelle kaivataan rakennetta, jolla tiedot alkavista ryhmistä olisivat nopeasti löydettävissä yhdestä paikasta. Aiemmin tiedot ovat olleet hajallaan eri sijaissa, joka on vaikeuttanut asiakkaiden ohjaamista ja neuvontaa.

Tapahtumakalenterin avulla hyvinvointialueen omat ja muiden toimijoiden kanssa (kunnat, järjestöt) yhteistyössä järjestetyt avoimet HYTE- palvelut (esim. ryhmätoiminnot, asiantuntijaluennot, tapahtumat) ovat paremmin löydettävissä. Tapahtumakalenterin avulla pystytään tuomaan aiempaa tehokkaammin palvelukonseptiin sisältyviä ennaltaehkäiseviä ja terveyttä edistäviä ajankohtaisia toimintoja asiakkaan ja ammattilaisen tietoon. Tapahtumakalenterin sisällöt huomioivat kattavasti myös palvelukonseptin erityiseksi kohderyhmäksi määriteltyjen asiakasryhmien tarpeet. Tapahtumakalenteriin on mahdollista kuvata myös muita hyvinvointialueen asiakkaille avoimia tilaisuuksia ja tapahtumia. Tapahtumakalenteri löytyy osoitteesta: www.kymenhva.fi/tapahtumat. Se tullaan linkittämään myös alueen digitaaliselle hyvinvoinnin ja terveyden edistämisen palvelutarjottimelle.

PEX360 Insight Tietoallaskatselin ([PEX360 Insight Tietoallaskatselin, Kymenlaakson HVA \(RRP, P4, I4 ja I2\) | Innokylä](#))

Kymenlaakson hyvinvointialueen Suomen kestävän kasvun ohjelman hankesuunnitelmassa on kuvattu PEX360 Insight Tietoallaskatselimen käyttöönotto. Toimintamallin määrittelyn ja kehittämisen rahoitus on haettu investointi 2 osuudesta ja tekninen ratkaisu investointi 4 rahoitusosuudesta. Kehittämistyön tavoitteena oli kirjattu, että PEX360 avusteisen varhaisen tunnistamisen toimintamallit otetaan laajasti käyttöön uudella hyvinvointialueella. Kehittämistyössä määritellään ja tuotetaan erillisiä aihehakuja ja teemoja osaksi PEX360 potilasselainta helpottamaan riskitekijöiden varhaista tunnistamista ja ammattilaisen tekemää ennaltaehkäisevää työtä asiakaskontaktissa.

Tupakointiin liittyvä malli on teknisesti valmis. Päihteiden käyttöön, diabeteksen tunnistamiseen ja terveyssozialiteetin tarpeen määrittelyyn liittyvää työtä on aloitettu, mutta työ on jäänyt kesken. Organisaatio päätti luopua kokonaisuudessaan PEX360-sovelluksen käytöstä, sillä se ei vastannut enää hyvinvointialueen ajankohtaista tarvetta. Potilastietojärjestelmän teknologiakehityksen etenemisen myötä alkuperäinen tarve ei ollut enää validi. PEX360 Insight- ominaisuuden kehittäminen Kymenlaaksossa päättyi, eikä teemoja viety tuotantoon.

Hyvinvoinnin ja terveyden edistämisen koulutuskokonaisuus

Koulutuskokonaisuudella edistetään sosiaali- ja terveysalan ammattilaisten osaamista ja monialaista asiakas- ja palveluohjausta hyvinvointia ja terveyttä edistäviin palveluihin. Jatkossa alueen ammattilaisilla on yhtenäiset toimintatavat ja valmiudet ennaltaehkäisevään ja hyvinvointia tukevaan työhön.

Koulutuskokonaisuus rakennetaan hyvinvoinnin ja terveyden edistämisen palvelutarjottimen teemojen mukaisesti. Koulutuskokonaisuudella tuetaan hyvinvoinnin ja terveyden edistämisen eri osa- alueiden tuntemusta, monilaisen palveluohjauksen toteutumista ja työvälineiden käyttöä Kymenlaaksossa. Koulutuskokonaisuuden yhteydessä tullaan lanseeraamaan Hyvinvointi- kortti, jota ammattilainen voi käyttää vastaanottotyössä puheeksioton ja asiakasohjauksen tukena. Korttiin painetaan hyvinvoinnin ja terveyden edistämisen palvelutarjottimen tiedot markkinoinnin tukemiseksi. Koulutuskokonaisuus koostetaan Pinja- koulutusympäristöön ja se on ammattilaisten käytettävissä ajasta ja paikasta riippumatta.

5.1.3 Mitä näistä edellä olevista malleista olette ottaneet käyttöön ja mitä käyttöönnotosta on päätetty?

Monialainen asiakas- ja palveluohjauksen toimintamalli on hyväksytty Strategia ja integraatiopalveluiden johtoryhmässä lokakuussa 2024, Terveyden ja sairaanhoidon johtoryhmässä marraskuussa 2024 sekä sosiaalipalveluiden johtoryhmässä joulukuussa 2024. Tästä on loppuraportin liitteenä pöytäkirjaote/viranhaltijapäätös. Suomen kestävä kasvun ohjelman (Pilari 4, Investointi2) hankesuunnitelma toimenpiteineen on hyväksytetty kokonaisuudessaan Kymenlaakson hyvinvointialueen johdolla 2022. Monialaisen asiakas- ja palveluohjauksen- toimintamallin juurruttamisen ja osaamisen lisäämiseksi tueksi järjestetään hyvinvoinnin ja terveyden edistämisen koulutusta laajasti koko hyvinvointialueella vuoden 2025 aikana.

Päätös oman alueellisen **palvelutarjottimen** jatkokehittämisestä (Elintapaohjauksen palvelutarjotin Elma) on hyväksytty Kymenlaakson hyvinvointialueelle 4.12.2023. Myöhemmin Kymenlaakson Hyvinvointialueen viestintä on linjannut palvelutarjottimen uudeksi nimeksi Hyvinvointia. Juurruttamistyötä tehdään osana hyvinvoinnin ja terveyden edistämisen koulutuskokonaisuutta sekä ohjaus palvelutarjottimelle löytyy jatkossa julkaistavasta Hyvinvointi- kortista. Palvelutarjottimen viestinnästä on laadittu yhteistä suunnitelmaa monikanavaisesta markkinoinnista yhteistyössä Kymenlaakson

hyvinvointialueen viestinnän asiantuntijoiden kanssa. Palvelutarjottimen juurruttamisesta laaditaan hallintamalli.

Digitaalisen liikuntalähetteen toimintamalli on otettu käyttöön elokuussa 2023 osana Suomen kestävän kasvun ohjelman rahoitusta. Kymenlaakson digitaalisen liikuntalähetteen käyttöympäristö Walmu on otettu käyttöön osana Kymenlaakson ICT-muutoshanketta 2023. Liikuntalähetteestä on tehty yhteistyösopimus kaikkien Kymenlaakson kuntien kanssa. Viranhaltijapäätös on kirjattu 3.7.2023. Liikuntalähetteen jalkauttamisen ja kirjaamisen tueksi on järjestetty laajasti koulutusta hyvinvointialueella (yhteensä 40 eri tilaisuutta). Koulutukset on toteutettu kaikille avoimina infotilaisuuksina sekä läsnäolo- ja etäkoulutuksina eri yksiköissä. Ammattilaisille on työn tueksi tuotettu Liikunta puheeksi- kortit, jotka on viety Intraan kaikkien ammattilaisten saataville. Hyvinvointialueen ammattilaisten osaamisen lisäämiseksi järjestetään hyvinvoinnin ja terveyden edistämisen koulutusta laajasti koko hyvinvointialueella vuoden 2025 aikana, jossa on mukana myös liikunnan teema sekä liikuntalähete.

Digitaalista kulttuurilähetettä on pilotoitu Kymenlaaksossa kolmen kunnan kanssa vuonna 2024 aikana. Mukana pilotoinnissa ovat olleet Kouvola (2.4.2024 alkaen), Hamina (2.5.2024 alkaen) ja Kotka (9.10.2024 alkaen). Kulttuurilähetteen jalkauttamisen ja kirjaamisen tueksi on järjestetty laajasti koulutusta hyvinvointialueella (yhteensä 178 koulutettua ammattilaista). Koulutukset on toteutettu kaikille avoimina infotilaisuuksina sekä läsnäolo- ja etäkoulutuksina eri yksiköissä. 28.11.2024 hyvinvointialueen Strategia ja integraatiopalveluiden johtoryhmä on linjannut tahtotilasta jatkaa kulttuurilähetteen pilotointia. 4.12.2024 kuntien kanssa käytiin palautekeskustelu kulttuurilähetetoiminnasta. Kotkan kaupunki jatkaa pilotointia vuoden 2024 loppuun saakka. Heidän tahtotilansa on jatkaa neuvontatoimintaa, mutta rahoitus tähän on vielä selvityksessä. Kouvola ja Hamina jatkavat pilotointia 15.2.2025 saakka, jonka jälkeen toimintamallia arvioidaan uudelleen. Kulttuurihyvinvoinnin edistäminen on osa ammattilaisille suunnattua hyvinvoinnin ja terveyden edistämisen koulutuskokonaisuutta vuonna 2025.

Arkeen Voimaa- ryhmätoimintamallia on pilotoitu Kymenlaaksossa vuosina 2023–2024. Kymenlaakson hyvinvointialueella on päätetty jatkaa toimintaa vuonna 2025. Arkeen Voimaa- ryhmätoimintaan on koulutettu ohjaajien laajasti eri palveluista (yhteensä yhdeksän ohjaajaa viidestä eri palvelusta). Arkeen Voimaa- ryhmää on esitelty kuntalaisille messuilla ja tapahtumissa. Ryhmää on markkinoitu ammattilaisille kohdennetuissa esittelyissä sekä yksikkökohtaisissa koulutuksissa. Alkavista ryhmistä ja jatkuvasta ilmoittautumisesta on viestitty kuntiin sekä järjestötoimijoille. Suoraa kuntalaismarkkinointia on toteutettu myös sosiaalisen median kanavissa sekä hyvinvointialueen tapahtumakalenterissa. Arkeen Voimaa- ryhmätoimintaan ohjaaminen nostetaan osaksi ammattilaisille suunnattua hyvinvoinnin ja terveyden edistämisen koulutusta vuonna 2025.

Irti nikotiinista- toimintamallin tueksi on hyvinvointialueen ulkoisille verkkosivuille koottu laajasti materiaalia ammattilaisten ja alueen asukkaiden käyttöön. Osana toimintamallin kehitystä on pilotoitu 28 päivää ilman- konseptin mukaista ryhmätoimintamallia etätoteutuksena. Ryhmää on markkinoitu laajasti

hyvinvointialueella ammattilaistiedotteilla (intra- ja sähköpostiviestintä) sekä asiakasviestinnällä sosiaalisen median kanavissa ja verkkosivuilla. Ryhmätoimintamallia on esitelty messuilla sekä kohtaamispaikkojen asiakkaille Kotkassa ja Kouvolassa. Ryhmätoimintamallin ilmoittautumisjärjestelmää on päätetty kehittää vuonna 2025 ohjautumisen tehostamiseksi. Nikotiinista vieroittautumisen tueksi tullaan Kymenlaakson hyvinvointialueella ottamaan käyttöön Irti nikotiinista-itsehoitovalmennus alkuvuonna 2025. Valmennus toteutetaan uuteen Oma Kymenlaakso- palveluun. Asiakas voi aloittaa Irti nikotiinista itsehoitovalmennuksen omasta aloitteesta tai ammattilaisen suosituksesta. Ammattilaisten nikotiinittomuuden tukemisen osaamista tullaan lisäämään hyvinvoinnin ja terveyden edistämisen koulutuskokonaisuuden sisällöillä vuonna 2025. Investointi 2:n tuella on valmisteltu hyvinvointia ja terveyttä edistävää itsehoitomateriaalia laajasti myös muille digihoitopoluille yhteistyössä investointi 1:n kehittäjien kanssa

Löydä apua- palvelusta on käytetty hankesuunnitelmassa nimeä ”Pyydä apua” - nappi. Palvelu on nimetty paremmin kuvaavaksi viestinnän ammattilaisten tuella lanseerauksen yhteydessä. Palvelun toteutuksesta chatbott- toiminnallisuutta hyödyntäen on linjattu sosiaali- ja terveyspalveluiden johdon toimesta loppu vuonna 2023. Löydä apua-palvelu on otettu käyttöön Kymenlaakson hyvinvointialueella 16.10.2024. Ammattilaisille on tuotettu opasvideo Löydä apua- palvelun asiakashyödyistä sekä toiminnallisuudesta. Löydä apua- palvelun julkaisusta on viestitty suunnitelmallisesti hyvinvointialueen verkkosivuilla sekä sosiaalisen median kanavissa. Löydä apua-palvelun hyödyntämisestä asiakasohjauksen tukena tuotetaan sisältöä myös hyvinvoinnin ja terveyden edistämisen koulutuskokonaisuuteen.

Hyvinvointialueen tapahtumakalenteri on otettu käyttöön heinäkuussa 2023. Tapahtumakalenteri on viety osaksi hyvinvointialueen verkkosivukokonaisuutta. Hyvinvointialueen viestintä kouluttaa ammattilaisia tarvelähtöisesti kalenterin käytöstä osana muuta viestinnän koulutusta. Tapahtumakalenteria markkinoidaan säännöllisesti asiakkaille osana hyvinvointialueen ulkoista viestintää.

Perhe- ja lähisuhdeväkivallan ehkäisy- kokonaisuudessa on tuotettu työskentelyä ohjaava Lähisuhdeväkivallan ehkäisyn toimintasuunnitelma 2024–2025, joka on valmistunut väkivallan ehkäisytyöryhmän yhteistyön tuloksena. Se on Kymenlaakson alueellista hyvinvointikertomusta ja -suunnitelmaa 2020–2025 täydentävä asiakirja. Suunnitelma on esitelty Kymenlaakson hyvinvoinnin ja terveyden edistämisen lautakunnassa lokakuussa 2024. Toimintasuunnitelmasta on viestitty Kymenlaakson hyvinvointialueen verkkosivuilla ja sosiaalisessa mediassa. **Konsultaatiomalli ammattilaisille lähisuhdevaltaan liittyvissä asioissa** on toteutunut pilottina vuoden 2024 aikana. Konsultaatiota on ollut mahdollista saada etänä ja jalkautuvana toteutuksena. Etätoteutus on käytössä kaikille Kymenlaakson ammattilaisille (kunnat, järjestöt, hyvinvointialue). Jalkautuvaa konsultaatiota on pilotoitu Kymenlaakson hyvinvointialueen psykiatrisissa- ja päihdepalveluissa. Konsultaatiomallia arvioidaan ja sen jatkosta päätetään vuoden vaihteen 2024–2025 jälkeen. Konsultaatiomallista on viestitty ammattilaisille Intrassa ja sähköpostissa säännöllisesti. **Avainhenkilömallia** on pilotoitu Kymenlaaksossa vuonna 2024 yhteistyössä Kymenlaakson Ensi- ja turvakotiyhdistyksen kanssa. Toimintaa jatketaan yhteistyösopimuksella myös vuonna

2025. Avainhenkilötoiminnan jalkauttamisen tueksi on käyty keskustelua koulutetun avainhenkilön ja hänen esihenkilönsä kanssa. Keskustelussa on sovittu koulutetun avainhenkilön roolista omassa työyhteisössä. Toimintatavalla pyritään vahvistamaan uuden avainhenkilön asiantuntijaroolia omassa työpisteessä sekä sanoittamaan käytössä olevaa osaamista. Marraskuussa 2024 Kymenlaakson hyvinvointialueella on aloitettu avoimet koulutukselliset infotilaisuudet teams- välitteisesti kerran kuussa. Tilaisuudet on kohdennettu avainhenkilökoulutetuille ja kaikille lähisuhdeväkivalta-asioista kiinnostuneille. Avainhenkilömallista ja alkamassa olevista koulutuksista on informoitu ammattilaisia hyvinvointialueen Intrassa

Hyvinvointialueen sosiaalisessa mediassa käynnistyy vuonna 2025 **”Tiistain tipset”-viestintäkampanja** asiakkaille. Viestintäkampanjassa tullaan viestimään laajasti hyvinvointiin ja terveyden edistämiseen liittyvistä kokonaisuuksista. Viestintäkampanjalla tuetaan alueen asukkaita hyvinvointia tukevissa arjen valinnoissa. Tiistain tipset- kampanja tukee myös tiedottamista hyte- palvelukonseptin mukaisista alueellisista toimintamalleista ja asiakkaille suunnatuista palveluista.

5.1.4 Miten toimintamallit ovat vahvistaneet yhteistyötä alueen a) kuntien ja b) järjestöjen kanssa?

Kymenlaaksossa on jo pidempään ollut toiminnassa monialaisia yhteistyöverkostoja kuten osallisuustyöryhmä, ehkäisevän päihdetyön verkosto, järjestöverkosto ja elintapaohjauksen kehittämistyöryhmä. Olemassa olevia verkostoja on hyödynnetty Suomen kestävän kasvun ohjelman kehittämistoimenpiteiden tukena ja yhteiskehittämisen foorumeina. Jo aiemmin alueella olemassa olleilla verkostoilla on ollut suuri merkitys myös viestinnän ja jalkauttamisen tukena. Verkostoissa on edustusta järjestöistä, kunnista, seurakunnista sekä hyvinvointialueelta.

Lähetetoimintamallit ovat tiivistäneet yhteistyötä Kymenlaakson kuntien kanssa. Sekä kulttuuri- että liikuntaläheteteeseen liittyvää kehitystyötä on tehty yhteistyössä kuntien kanssa monialaisesti.

Kunnissa kulttuurineuvonta toimintaa ei ole ollut aiemmin olemassa, joten hyvinvointialue on tukenut heitä mallin kehittämisessä. Kehittämistyöhön liittyen on pidetty lukuisia yhteisiä työpajoja. Kulttuurilähetetoimintaa on arvioitu kuntien ja hyvinvointialueen yhteisissä verkostotapaamisissa. Kulttuurihyvinvoinnin edistäminen ja siihen liittyvä yhteistyö on tiivistynyt merkittävästi Suomen kestävän kasvun ohjelman tuella.

Liikuntalähetetoiminnassa lähetteen käyttöönoton jälkeen Kymenlaakson hyvinvointialue ja kunnat ovat tehneet tiivistä yhteistyötä. Kuntien liikuntaneuvoja on käynyt kertomassa omasta toiminnastaan hyvinvointialueen sote- ammattilaisille. Hyvinvointialue on tukenut kuntia lähetteen käsittelyyn liittyvissä ajankohtaisissa kysymyksissä. Hyvinvointialue on järjestänyt ensin kolmen viikon välein ja sen jälkeen noin kerran kuussa yhteisen teams- tapaamisen liikuntalähetteen kokonaisuuteen liittyen. Tapaamisissa on käyty läpi liikuntalähetteen ajankohtainen määrä, kuntien kuulumiset ja muut ajankohtaiset kysymykset. Tapaamiset ovat toimineet yhteiskehittämisen foorumina. Tapaamisiin on osallistunut myös Kymenlaakson Liikunnan edustusta.

Kymenlaakson hyvinvointialue on tehnyt tiivistä yhteistyötä Kouvolan Seudun Muisti ry:n kanssa FINGER- muistivalmennukseen liittyen. Järjestötoimija on vastannut ryhmätoiminnan järjestämisestä ja koordinoinnista. Kymenlaakson hyvinvointialueella on tuettu asiakasohjausta ryhmiin sekä tuotettu ryhmiin liikuntaosion sisältöä. Ryhmiä on kokoontunut Kouvolassa, Haminassa ja Kotkassa. Ryhmätoiminnan järjestämiseen liittyen hyvinvointialueella (RRP, Investointi 2 edustus) ja Kouvolan Seudun Muisti ry:llä on ollut säännöllisiä suunnittelu- ja yhteistyöpalavereita. Ryhmien liikunnallisten sisältöosuuksien tuottamisesta on tehty yhteistyösopimus järjestötoimijan kanssa.

Kymenlaakson Syöpäyhdistys ry:n kanssa on tehty tiivistä yhteistyötä 28 päivää ilman- etäryhmätoiminnan käynnistämiseksi ja toteutuksessa. Järjestötoimijan ammattilainen on osallistunut työparina ryhmätoiminnan suunnitteluun sekä ryhmän ohjaamiseen. Kymenlaakson Syöpäyhdistys ry:n ja Kymenlaakson hyvinvointialueen välille on tehty yhteistyösopimus ryhmätoiminnan järjestämisestä ja toteutuksesta. 28 päivää ilman-ryhmätoimintamalliin koulutusta on saatu Savon sydänpiiriltä. Hyvinvointialueen ja Savon sydänpiirin välille on tehty yhteistyösopimus ilmoittautumisalustan käytöstä vuoden 2024 osalta.

Kymenlaakson hyvinvointialueella on käynnistetty Avainhenkilötoimintaa ammattilaisten perhe- ja lähisuhdeväkivallan osaamisen lisäämiseksi. Kymenlaaksoon on koulutettu kolme Avainhenkilö- kouluttajaa. Kaksi heistä työskentelee hyvinvointialueella ja yksi Kymenlaakson Ensi- ja turvakotiyhdistyksessä. Järjestötoimija ja hyvinvointialue ovat yhteistyössä suunnitelleet ja järjestäneet Avainhenkilömallin koulutuksia Kymenlaaksossa. Yhteistyöstä on sovittu yhteistyösopimuksella. Avainhenkilömallin toimintaa tullaan todennäköisesti tulevaisuudessa laajentamaan alueen kuntiin ja muille järjestötoimijoille.

Väkivallan ehkäisytyöryhmä on perustettu ja koolle kutsuttu suomen kestävän kasvun ohjelman projektikoordinaattorin koordinoimana. Ehkäisytyöryhmässä on jäseniä pelastustoimesta, perhekeskuksen terveystalouksista, psykiatrisista- ja päihdepalveluista, sosiaali- ja kriisipäivystyksestä, lastensuojelusta, ikäihmisten sosiaalipalveluista, vammaispalveluista, Kymenlaakson Ensi- ja turvakotiyhdistyksestä, Kaakkois- Suomen poliisista, Rikosseuraamusvirastosta, Kymi- Saimaan Sovittelutoimistosta, Monikulttuurisuuskeskus Saagasta, Kymenlaakson kunnista, Kymenlaakson perhekeskuksesta, opiskeluhuollon kuraattoripalveluista ja Rikosuhripäivystyksestä. Ehkäisytyöryhmän toiminta on monilaista ja sen toiminta on tiivistänyt eri tahojen ammattilaisten yhteistä tilannekuvaa ja kehittämistarpeiden sekä tarvittavien toimenpiteiden tunnistamista,

Hyvinvoinnin ja terveyden edistämisen palvelutarjottimen kehittämisessä on ollut mukana kuntien ja järjestöjen ammattilaisia. Palveluiden kuvaukset eri hyvinvoinnin ja terveyden edistämisen teemoihin nousevat palvelutarjottimelle Palvelutietovarannon ja Lähellä.fi- palvelun kautta. Palvelutietovarannon ja Lähellä.fi- palveluiden käyttöön ja palveluiden kuvaamiseen on annettu tukea kunnille ja järjestöille. Yhteistyötä ja tuen tarjoamista jatketaan tiiviisti vuoden 2025 aikana.

Kymenlaakson hyvinvointialueen verkkosivuilta löytyy tietoa järjestö- ja kuntatoimijoiden palveluista. Verkkosivuilta löytyvään Löydä apua- palveluun on listattu

laajasti hyvinvointialueen, kuntien, järjestöjen ja seurakuntien tarjoamaa sisältöä asiakkaiden hyvinvoinnin tueksi. Kymenlaakson hyvinvointialueen verkkosivuilta löytyy myös tapahtumakalenteri, josta löytyvät muun muassa hyvinvointialueen ja kumppaneiden yhteistyössä tuottamat tapahtumat, luennot ja ryhmätoiminta.

Hyvinvoinnin ja terveyden edistämisen kokonaisuutta olemassa oleville ja investointi 1:n tuella kehitetyille digihoitopoluille on lisätty. Digihoitopoluilta löytyy kuntien ja järjestöjen tarjoamaa materiaalia ja palveluita koostetusti asiakkaiden käyttöön.

Kokonaisuudessaan järjestöjen ja kuntien kanssa tehtävä yhteistyö on Suomen kestävä kasvun ohjelman tuella monipuolistunut, tiivistynyt ja laajentunut. Hyvinvointialueelta ja kunnista on löytynyt hyvinvoinnin ja terveyden edistämisen vastinpareja ja yhteistyökumppaneita vielä entistäkin tiiviimmin. Verkostoyhteistyön edistämistä jatketaan aktiivisesti vuonna 2025.

5.1.5 Mitä tukea olette saaneet kansallisilta toimijoilta hyvinvoinnin ja terveyden edistämisen monialaisen palvelukonseptin kehittämiseen?

Olemme saaneet ohjausta hankintoihin ja raportointiin Sosiaali- ja terveysministeriöltä. Sosiaali- ja terveysministeriön pitämät infotilaisuudet esimerkiksi loppuraportointiin liittyen ovat tukeneet kehittämistyön dokumentointia. Sosiaali- ja terveysministeriön päivittämä lista usein kysytyistä kysymyksistä on ollut tarpeellinen ja työskentelyä ohjaava verkkosivusto.

Kymenlaakson hyvinvointialue on osallistunut aktiivisesti Terveyden ja hyvinvoinnin laitoksen koordinoimaan yhteiskehittämiseen. Hyvinvoinnin ja terveyden edistämisen palvelukonseptin julkaisulla on tuettu Kymenlaakson hyvinvointialueen kehittämistyötä, ja Kymenlaakso on osaltaan osallistunut yhteiseen kansalliseen hyte- konseptityön edistämiseen.

Terveyden ja hyvinvoinninlaitoksen yhteiskehittämisen tapaamiset ovat sisältäneet koulutuksellisia osioita esimerkiksi juurruttamisesta, viestinnästä ja markkinoinnista, joka on tukenut Kymenlaakson alueellista hankekehittämistä. Terveyden ja hyvinvoinnin laitoksen järjestämä työpajatyöskentely ja kirjalliset tehtävät ovat edistäneet osaltaan alueellisen kehittämisen tilaa ja lisänneet ymmärrystä. Terveyden ja hyvinvoinnin laitos on selvittänyt koordinoitusti kehittämistyön aikana esille nousseita kysymyksiä ja niihin saaduista ratkaisuksista on informoitu alueita. THL on ollut koordinoimassa ja tukemassa alueita verkostoitumisessa yhteisten teemojen osalta, esimerkiksi läheteverkoston ja puheeksitoton- kortin kehittämisen kokoontumiset.

Erityisesti terveyden ja hyvinvoinnin laitoksen järjestämät läsnäolotilaisuudet ovat tukeneet verkostoitumista ja yhdessä työskentelyä yli hyvinvointi- ja YTA- alue rajojen. Tämä on mahdollistunut toisten alueiden ratkaisusta kuulemisen, niiden hyödyntämisen ja yhteiskehittämisen yhdyspintojen löytämisen. Terveyden ja hyvinvoinnin laitos on järjestänyt Etelä- Suomen YTA- alueella yhteisiä tapaamisia, joissa on voinut verkostoitua ja jakaa kokemuksia kehittämisestä oman

hyvinvointialueen lähialueiden kanssa. Tapaamisissa on edistetty hankekokonaisuutta työpajatyöskentelyn keinoin.

Innokylään koostettu THL:n tukema raportointityö hankkeen ja toimintamallien kehittämisen etenemisestä on edistänyt yhteisen tilannekuvan luomista, omien kehittämiskokonaisuuksien systemaattista dokumentointia sekä auttanut hahmottamaan kehittämisen tilaa kansallisesti. Terveyden ja hyvinvoinnin laitos on järjestänyt palautetta ja ohjausta Innokylän kuvausten laatimiseen.

DigiFinland on koordinoinut kansallisen digialustan yhteiskehittämisen verkostoa, johon Kymenlaakson hyvinvointialue on osallistunut ennen päätöstä oman alueellisen palvelutarjotinratkaisun jatkokehittämisestä. Kymenlaakson hyvinvointialue jättäytyi pois tapaamisista sosiaali- ja terveysministeriön ohjeistuksen mukaisesti päätöksen jälkeen. Terveyden ja hyvinvoinninlaitoksen koordinoimat omia palvelutarjottimia kehittävien hyvinvointialueiden tapaamiset ovat toteutuneet säännöllisesti. Tapaamisissa on saanut tukea oman tarjotinratkaisun kehittämisen tueksi THL:lta sekä muilta tapaamisiin osallistuneilta alueilta.

Digi- ja väestötietovirasto on antanut Kymenlaakson alueelliselle kehittämistyölle tukea palvelutietovarannon kuvausten kattavuuden ja laadun edistämiseen. DVV:n koordinoimat kansalliset tapaamiset ja työpajatyöskentely ovat toteutuneet säännöllisesti. Digi- ja väestötietovirasto on tuottanut alueiden käyttöön ohjemateriaalia sekä koulusta palvelutietovarantotyön edistämiseksi. Olemme osallistuneet PTV- pilottiin vuonna 2023, jolloin yhteiskehittäminen ja tuki oli alueellemme tiivistä.

5.2 Monialaisen digitaalisen palvelutarjottimen kehittäminen

5.2.1 Kansallisen digitaalisen ratkaisun (Tarmoa) kehittämistyöhön ja pilotointiin osallistuminen

Kymenlaakson hyvinvointialue on osallistunut Tarmoa-palvelun kehittämistyöhön joulukuuhun 2023 saakka, jolloin alue on päättänyt toteuttaa oman digitaalisen ratkaisun palvelutarjottimesta. Ratkaisun pohjana on ollut elintapaohjauksen palvelutarjotin "Elma". Kymenlaakson hyvinvointialue ei ole osallistunut Tarmoa palvelun pilotointiin, sillä pilotointi järjestettiin sen jälkeen, kun alue oli tehnyt päätöksen oman palvelutarjottimen kehittämisestä.

5.2.2 Oman digitaalisen ratkaisun jatkokehittäminen palvelutarjottimeksi

Kymenlaakson hyvinvointialue kehittää ja ottaa käyttöön oman alueellisen ratkaisun (<https://hyvinvointia.kymenhva.fi/>) digitaalisesta palvelutarjottimesta. Hyvinvointia-verkkopalvelu on julkaistu 16.12.2024. Sen sisältöä täydennetään Q1 ja Q2 2025 aikana. Hyvinvoinnin ja terveyden edistämisen palvelutarjotin on kuvattu toimintamallina

Innokylään ([Hyvinvoinnin ja terveyden edistämisen palvelutarjotin, Kymenlaakson hyvinvointialue, \(RRP, P4, I2\) | Innokylä](#)).

Hyvinvointia palvelutarjotin on otettu suoraan käyttöön ilman pilotointia. Palvelutarjotin on julkaistu kehittyvänä ja täydentyvänä palveluna. Samalla palvelusta kerätään käyttökokemuksia ja kehitysehdotuksia käyttäjiltä. Järjestöjen tietojen siirtymisessä Lähellä.fi-verkkopalvelusta integraation kautta Digi- ja väestötietoviraston Palvelutietovarantoon on ongelmia, jotka saattavat näkyä palvelutarjottimella siirtyneiden palvelukuvausten laatu puutteina. Lähellä.fi organisaatio on luvannut tähän korjauksen helmikuuhun 2025 mennessä.

Ratkaisun pohjana on ollut elintapaohjauksen palvelutarjotin "Elma". Jatkokehitys on kohdistunut visuaaliseen käyttöliittymään ja käyttäjäkokemukseen, integraatioon Palvelutietovarantoon sekä teemojen laajentamiseen elintapaohjausta laajemmaksi, jotta Kymenlaakson digitaalinen palvelutarjotin toteuttaa digitaalisen palvelutarjottimen toteutuksen minimikriteerit ([Hyvinvointia edistävä toiminta helposti löydettäväksi - hyvinvoinnin ja terveyden edistämisen kansallisen palvelukonseptin määrittelyä - yhteistyötilat.fi](#))



Näppärä Elma on apunasi 24/7

Elintapaohjaus Elma on hyvinvointisi tukena

Kaipaako vinkkejä vireämpään arkeen ja hyvinvointiin? Onko mielessäsi elintaparemontti, mutta et tiedä mistä aloittaa? Liikutko riittävästi ja nukutko tarpeeksi? Entä millä mallilla on ruokavalio? Ahdistaako tai masentaako? Näihin ja muihin hyvinvointiin liittyviin kysymyksiin saat neuvoa Elmalta.

Elman chatbot on palveluksessasi 24/7



Palvelutarjotin Elma oli tarkoitettu elintapaohjauksen tueksi.

Mielenterveys ja mielenterveystaitojen edistäminen

Terapianavigaattori [↗](#)

Terapianavigaattorin kyselyssä kartoitetaan sinun elämäntilannettasi sekä ongelmia tai joita olet saattanut kokea. Näitä tietoja kootaan, jotta sinut voidaan ohjata sopivimmalla pariin.

Omaolo – Arjen harmituksen vähentäminen [↗](#)

Arkipäivän harmituksien vähentämiseen kehitetty valmennusohjelma auttaa hallitsemaan vastoinkäymisten kohtaamisessa syntyvää harmitusta sekä kielteisiä tuntemuksia ja reaktioita voi halutessaan muuttaa ja reaktioita voi hallita paremmin. Ohjelman harjoitettavia ja tietoa aiheesta.

Mielenterveystalo [↗](#)

Mielenterveystalo.fi on verkkopalvelu, joka tarjoaa mielenterveyteen liittyvää tietoa selkokielen avulla kansalaisille ja terveysalan ammattilaisille. Verkkopalvelusta löytyy useita ja omahoito-ohjelmia.

Päihdehaittojen ja riippuvuuksien ehkäiseminen

Mielenterveystalo – Juomisen hallinnan opas [↗](#)

Tuntuuko sinusta, että käytät liian paljon alkoholia? Haluatko vähentää alkoholin käyttöä? Lopettaa sen kokonaan? Tämä ohjelma on tarkoitettu kaikille, jotka ovat huolissaan alkoholin käytöstään tai haluavat pohtia suhdettaan alkoholiin.

Kouvola

Ohjattu liikunta [↗](#)

Kouvolan kaupungin liikuntaryhmät ja liikuntakampanjat

Vinkit kotijumppaan ja ulkoiluun [↗](#)

Vinkejä ulkoiluun ja kotijumppaan ikäryhmittäin.

Kouvolan kaupungin erityisliikunta [↗](#)

Kouvolan kaupungin Liikuntapalvelut tarjoaa ohjattua liikuntaa erityistä tukea siinä tarjottuna mm. erityislapsille ja aikuisille kehitysvammaisille, mielenterveyskuntoutujille sekä ikä- ja toimintakyvyttään heikentyneille.

Pyhtää

Ohjattu liikunta [↗](#)

Pyhtään kunnan ohjatut liikuntaryhmät

Ulkoilu ja vapaa-aika [↗](#)

Ulkoaktiviteetit Pyhtään alueella (kalastus, uimarannat, ulkoilualueet ja ulkoilureitit).

Elmaan oli koottu elintapaohjaukseen liittyviä linkkejä ja työkaluja.

Kymenlaakson digitaalinen palvelutarjotinta käytetään ilman asiakkuutta tai kirjautumista. Se tukee kansalaisten itsenäistä ja omaehtoista hyvinvoinnin edistämistä. Digitaalinen palvelutarjotin löytyy Kymenlaakson hyvinvointialueen verkkosivustolta omana kokonaisuutenaan ja on sekä alueen asukkaiden, että ammattilaisten käytössä. Kymenlaakson digitaalinen palvelutarjotin on julkaistu suomen kielellä. Hyvinvointia verkkopalvelusta tehdään saavutettavuusauditointi Q1/2025.

Palvelutarjottimen käyttötietoja seurataan Koko Analytics työkalulla. Se mahdollistaa sivulatausten seuraamisen ilman evästeitä tai asiakkaasta tallennettavia henkilötietoja. Tilastot voidaan ottaa valitulta ajankohdalta (esim. kuukausittain, vuosittain tai vapaasti valitulta ajankohdalta).

Digitaalisen palvelutarjottimen käyttöohjeet kansalaisille ja ammattilaisille löytyvät palvelutarjottimen käyttöohjeet sivulta ([Sivuston käyttöohjeet - Palvelutarjotin](#)). Palveluiden kuvaamiseen (hyvinvointialueelle, kunnille, järjestöille, seurakunnille) on myös ohjeistus (<https://hyvinvointia.kymenhva.fi/ohjeet-palvelun-jarjestajille/>). Hyvinvointialueen ammattilaiset saavat käyttöönsä myös hyvinvointikortin, jota voi käyttää digitaalisen palvelutarjottimen puheeksi oton tukena. Hyvinvointikortti kehitetään osana hyvinvoinnin ja terveyden edistämisen koulutuskokonaisuutta. Palvelutarjottimen digitaaliseen toteutukseen on sisällytetty hyvinvointia, terveyttä ja turvallisuutta edistäviä digitaalisia palveluita, kuten hyvinvoinnin arvioinnin välineitä sekä itse- ja omahoidon välineitä.

Digitaalisen palvelutarjottimen käyttäjäroolit ja näiden vastuut kuvataan Hyvinvointia palvelutarjottimen hallintamallissa. Hallintamalli valmistuu Q2 / 2025 aikana, ennen palvelutarjottimen luovutusta hankkeelta.

5.2.3 Mitä palveluja ja toimintaa palvelutarjotin sisältää?

Kymenlaakson hyvinvointialueen palvelutarjottimelle tulee yhteensä 11-14 teemaa. Teemat on nimetty alla olevaan taulukkoon vastaavan THL teeman kohdalle. THL teema "Osallisuuden edistämisen palvelut ja toiminta" on jaettu kahdeksi teemaksi, jotka ovat Osallisuus ja yhteisöllisyys sekä Vertaistuki. Kymenlaakson hyvinvointialueen palvelutarjottimelle tulee Arjen turvallisuuden teema, jollaista ei ole kuvattu itsenäisenä teemana palvelukonseptissa.

Teeman nimi	Julkaisu	Pakollisuus	THL teema
Osallisuus ja yhteisöllisyys	16.12.2024	Kyllä palvelukonsepti	osallisuuden edistämisen palvelut ja toiminta
Taide ja kulttuuri	16.12.2024	Kyllä palvelukonsepti	kulttuurihyvinvoinnin ja kulttuuriharrastamisen tuen palvelut ja toiminta
Ravitsemus	16.12.2024	Kyllä palvelukonsepti	terveellisen ravitsemuksen edistämisen palvelut ja toiminta
Liikunta	16.12.2024	Kyllä palvelukonsepti	liikuntapalvelut ja liikkumisen edistämisen palvelut ja toiminta
Mielen hyvinvointi	16.12.2024	Kyllä hankesuunnitelma	mielenterveyden ja mielenterveystaitojen edistämisen palvelut ja toiminta
Päihdehaitat ja riippuvuudet	16.12.2024	Kyllä hankesuunnitelma	päihdehaittojen ja riippuvuuksien ehkäisemisen palvelut ja toiminta
Elintapaohjaus ja terveystaidot	Q1 2025	Kyllä palvelukonsepti	elintapaohjauksen ja terveystaitojen edistämisen palvelut ja toiminta
Retkeily ja luonto	Q1 2025	Kyllä palvelukonsepti	lähiluonnossa liikkumisen mahdollistamisen palvelut ja toiminta
Arjen turvallisuus	Q1-Q2 2025	Ei	muut hyvinvointia ja terveyttä edistävät palvelut ja toiminta
Työ- ja toimintakyky	Q1-Q2 2025	Ei	työ- ja toimintakyvyn edistämisen palvelut ja toiminta
Vertaistuki	Q1-Q2 2025	Kyllä palvelukonsepti	osallisuuden edistämisen palvelut ja toiminta (eriytetään osallisuuden ja yhteisöllisyyden teemasta)
Ei nimetty vielä	Q1 2025	Kyllä palvelukonsepti	sosiaali- ja terveydenhuollon neuvontapalvelut ja yhteystiedot
Ei nimetty	Ei päätöstä Q3 2025?	Ei	aineellista elintasoja tukevat palvelut ja toiminta
Ei nimetty	Ei päätöstä Q3 2025?	Ei	kotoutumisen tuen palvelut ja toiminta

Palvelutarjottimelle on jokaisen teeman yhteyteen koottu linkkejä verkosta löytyviin hyvinvoinnin arviointityökaluihin sekä itsehoito-ohjelmiin. Arviointityökalut ja itsehoito-ohjelmat ovat asiakkaiden käytössä ja ammattilaiset voivat suositella asiakkaille niiden käyttöä.

5.2.4 Miten asiakkaita ohjataan palvelutarjottimelle koottuihin palveluihin?

Ammattilaisten käyttöön tulee hyvinvointikortti. Hyvinvointikortilla ammattilainen suosittelee asiakkaalle palvelutarjottimelta yhtä tai useampaa hyvinvointiin liittyvää teemaa. Asiakas voi tutustua ammattilaisen suosittemiin teemoihin ja niistä löytyviin palveluihin palvelutarjottimella.

Hyvinvointialueen sosiaali- ja terveysalan ammattilaisille rakennetaan hyvinvoinnin ja terveyden edistämisen koulutuskokonaisuus. Koulutuskokonaisuudessa ammattilaisille esitellään hyvinvoinnin ja terveyden edistämiseen käytössä olevia toimintamalleja ja työkaluja. Myös palvelutarjotin esitellään ammattilaisille koulutuskokonaisuudessa. Koulutuskokonaisuudella vahvistetaan ammattilaisten hyvinvoinnin ja terveyden edistämisen osaamista. Koulutuskokonaisuus jää ammattilaisten pysyvään käyttöön.

Palvelutarjottimelle on ohjaus Kymenlaakson hyvinvointialueen verkkosivujen etusivulta, sekä useiden palvelujen alisivuilta. Kymenlaakson hyvinvointialueen verkkosivuilla on käytössä Löydä apua –palvelu. Löydä apua –palvelu on keskustelubotti (Chatbot), joka tukee Kymenlaakson asukkaita ja hyvinvointialueen ammattilaisia hyvinvointiin ja terveyteen liittyvissä kysymyksissä. Palvelu toimii ympäri vuorokauden ja tarjoaa ajantasaista ja luotettavaa tietoa itsehoidosta ja alueen sosiaali- ja terveystalouksista. Löydä apua -palvelun avulla asiakkaat saavat entistä tehokkaammin itsehoito-ohjeita ja tietoa erilaisista ennaltaehkäisevistä palveluista. Löydä apua -palvelun kautta myös hyvinvointialueen ammattilaiset voivat etsiä tietoa asiakkaille, jos heillä itsellään ei ole asiasta tietoa. Palvelutarjottimesta on rakennettu ohjauspolku Löydä apua –palveluun ja asiakkaan on mahdollista löytää palvelutarjottimelle sen kautta.

Kymenlaakson hyvinvointialueella on ollut aikaisemmin käytössä elintapaohjauksen palvelutarjotin. Tähän on ollut ohjaus useiden kuntien ja järjestöjen verkkosivuilta. Tämä ohjaus muutetaan kohdistumaan palvelutarjottimelle.

Palvelutarjottimen käyttöönottoon on tehty monikanavainen viestintäsuunnitelma yhdessä hyvinvointialueen viestinnän ammattilaisten kanssa. Palvelutarjottimesta tiedotetaan hyvinvointialueen verkkosivuilla ja intranetissä sekä sosiaalisessa mediassa. Palvelutarjottimesta on tehty myös mediatiedote. Alkuvuodesta 2025 ammattilaisille kohdennetaan avoimia Teams välitteisiä infotilaisuuksia Hyvinvointia-verkkopalvelusta. Palvelua esitellään talven aikana kohdistetusti hyvinvointialueen yksiköille, kunnille, järjestöille sekä seurakunnille.