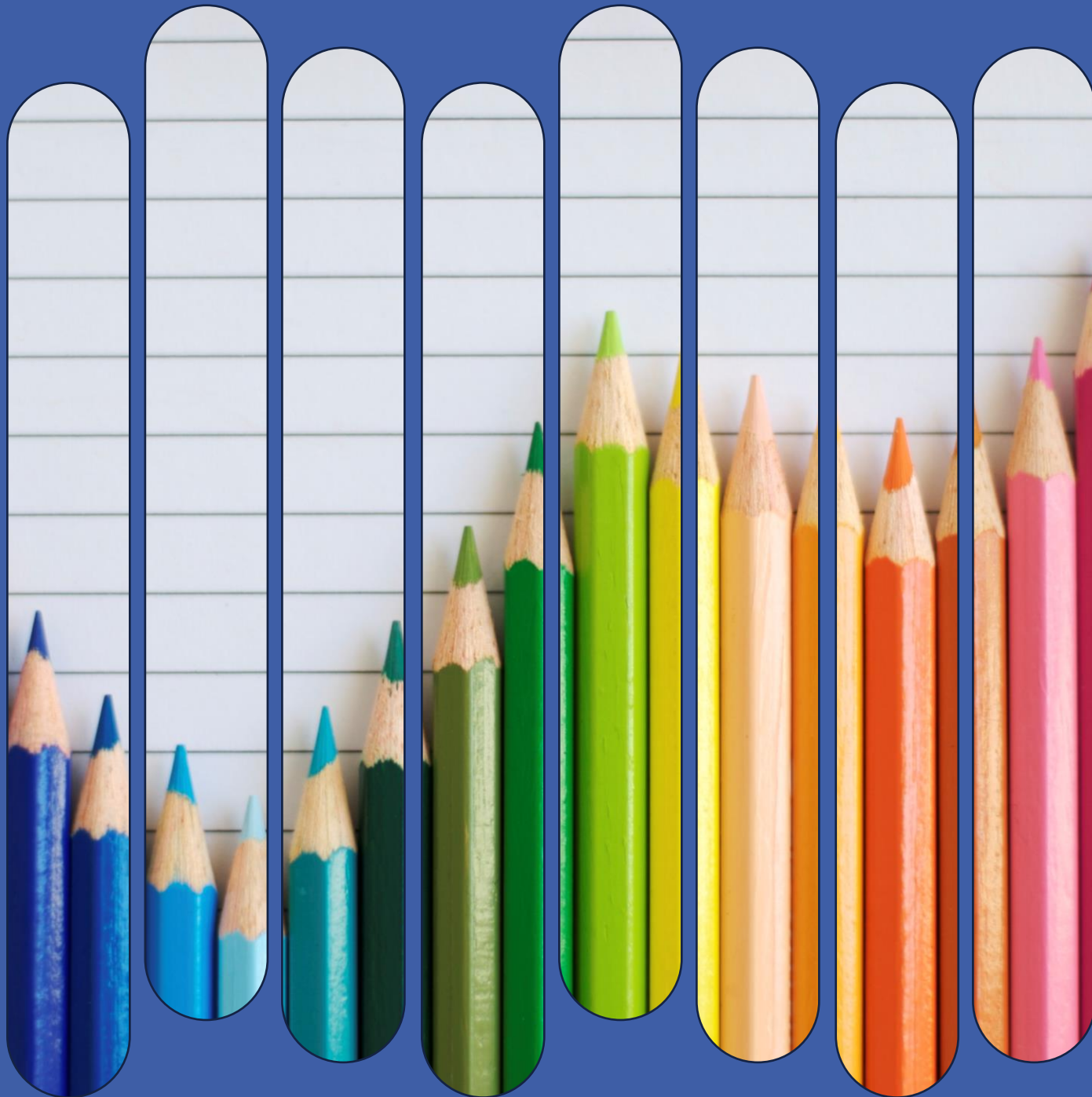


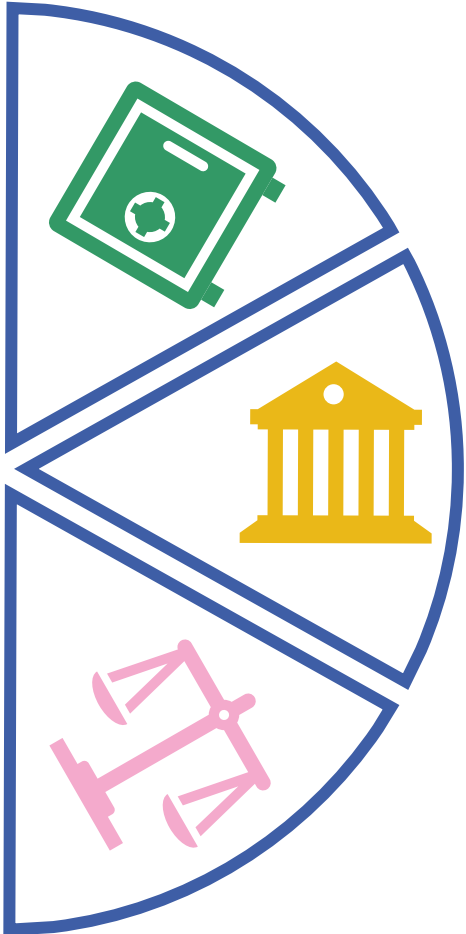
# PESTEL-analyysi



*Itä* UUSIMAA  
*Östra* NYLAND

Hyvinvointialue  
Välfärdsområde

# Pestel-analyysi



## Poliittiset tekijät

Sosiaali- ja terveydenhuollon valtakunnalliset strategiset tavoitteet ovat keskeinen osa valtakunnallista sosiaali- ja terveydenhuollon ohjausta.

Valtakunnallisissa tavoitteissa määritellään tavoitteet esimerkiksi tuottavuuden ja kustannusvaikuttavuuden lisäämiselle, hyvinvointialueiden väliselle yhteistyölle, sosiaali- ja terveydenhuollon tiedonhallinnan kehittämiseksi sekä alueellisen ja valtakunnallisen valmiuden ja varautumisen toteuttamiselle.

Suomen kestävän kasvun ohjelmalla tuetaan hallitusohjelman tavoitteiden mukaisesti ekologisesti, sosiaalisesti ja taloudellisesti kestävästä kasvusta. Ohjelma vauhdittaa kilpailukykyä, investointeja, osaamistason nostoa sekä tutkimusta, kehitystä ja innovaatioita.

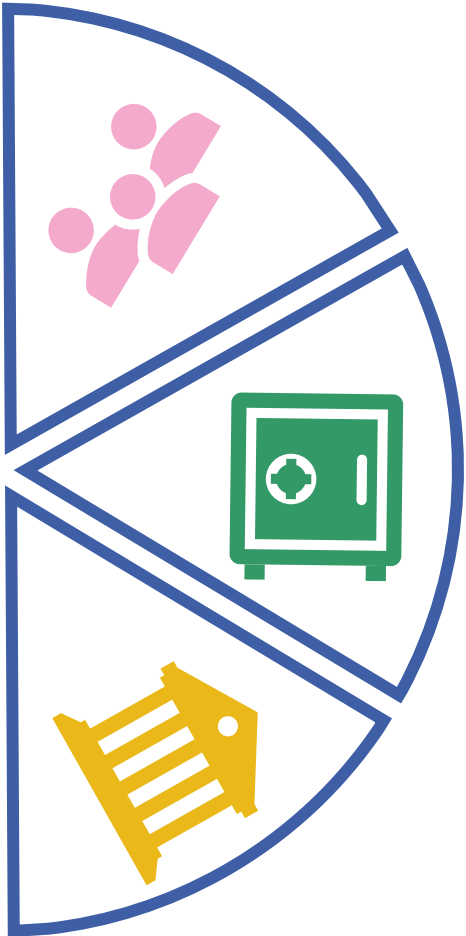


Euroopan unionin  
rahoittama

Itä UUSIMAA  
Östra NYLAND

Hyvinvointialue  
Välfärdsområde

# Pestel-analyysi



## Taloudelliset tekijät

Kestävän kasvun rahoituksesta on myönnetty Itä-Uudenmaan hyvinvointialueelle 317 000 € sisältäen henkilöstökustannuksia, matkakustannuksia, kokousjärjestelyitä ja muita toiminnan kustannuksia.

Investoinnin avulla hyvinvointialueen tehtävänä on vahvistaa sosiaali- ja terveydenhuollon kustannuksia ja kustannusvaikuttavuutta tukevaa tietopohjaa ja tiedon hyödyntämistä sosiaali- ja terveydenhuoltoon liittyvässä päätöksenteossa, suunnittelussa, ohjauksessa sekä palvelutuotannossa, parantaa sosiaali- ja terveyspalvelujen laatua ja kustannusvaikuttavuutta edistämällä hyvien toimintatapojen tutkimusta sekä kehittää tehokkaita seuranta- ja analyysimenetelmiä.

Budjetista 100 000 € on varattu sosiaalihuollon kirjauskäytänteiden kehittämiseen.



Euroopan unionin  
rahoittama

Itä UUSIMAA  
Östra NYLAND

Hyvinvointialue  
Välfärdsområde

# Pestel-analyysi



## Sosiologiset tekijät

Viimeisten vuosien aikana hyvinvointialueen sosiaali- ja terveydenhuollon henkilöstö on läpikäynyt valtavan organisaation muutoksen. Muutos on monella tapaa vaikuttanut siihen miten yksittäinen ammattihenkilö kokee omaan työhönsä, työyhteisön sekä koko hyvinvointialueen organisaation. Moni asia on vielä keskeneräinen ja muutoksia on odotettavissa vielä pitkään.

Henkilöstöön kohdistuu näin ollen monia epävarmuustekijöitä, jotka vaikuttavat henkilöstön turvallisuuden tunteeseen sekä asenteisiin muutoksia kohtaan. Suurimpana haasteena ovat henkilöstöryhmät jotka ovat vasta siirtyneet sosiaalihuollon palveluntuottajiksi, eivätkä vielä miellä toteuttavansa sosiaalihuollon palvelua. Monien meneillään olevien muutosten keskeneräisyyden vuoksi, voi olla haasteellista saada organisaation johto sekä henkilöstö priorisoimaan kirjaamisen kehittämistä hankkeen aikarajojen puitteissa.

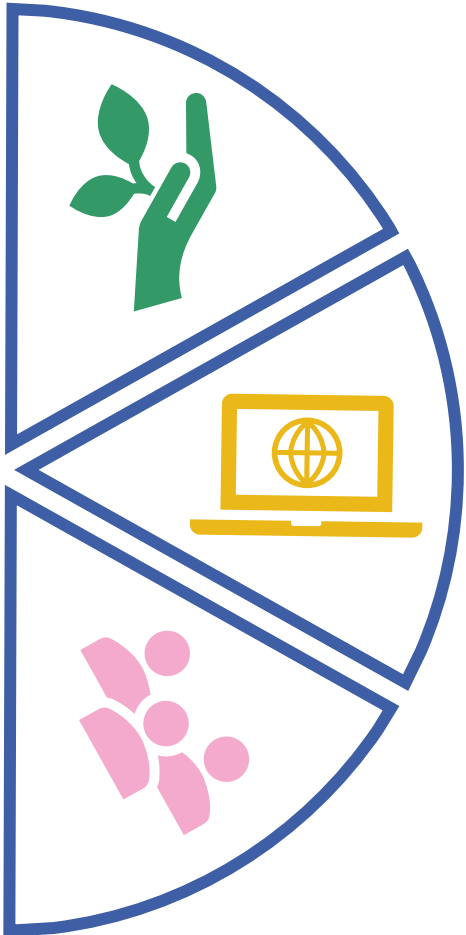


Euroopan unionin  
rahoittama

Itä UUSIMAA  
Östra NYLAND

Hyvinvointialue  
Välfärdsområde

# Pestel-analyysi



## Tekniset tekijät

Itä-Uudenmaan hyvinvointialueella ei ole vielä käytössä yhteistä asiakas- ja potilastietojärjestelmää. Pelkästään sosiaalihuollossa erinäisiä järjestelmiä on yhteensä kuusi ja lisäksi suuri osa sosiaalihuollon henkilöstöstä kirjaa sosiaalihuollon asiakastietoa terveydenhuollon potilastietojärjestelmiin. Lisäksi osa käytössä olevista sosiaalihuollon asiakastietojärjestelmistä eivät ole Kanta yhteensopivia.

Rakenteinen asiakastietojen tallentamisen tulisi tapahtua palvelutehtävissä vaiheittain 1.9.2024 alkaen. Mikäli hyvinvointialueella ei tuolloin ole tarvittavissa palveluissa Kanta-yhteensopivaa asiakastietojärjestelmää, asiakastietojen tallentaminen määrättyssä aikataulussa viivästyy.



Euroopan unionin  
rahoittama

Itä UUSIMAA  
Östra NYLAND

Hyvinvointialue  
Välfärdsområde

# Pestel-analyysi



## Ympäristötekijät

Kun järjestetään koko sosiaalihuollon henkilöstön kattavia koulutuksia, täytyy ottaa huomioon henkilöstön merkittävästi suurentunut riski sairastua koronaan tai kausi influenssaan mikäli koulutus toteutetaan lähikoulutuksena. Sosiaalihuollon toimintavalmiutta ei voida vaarantaa koulutusten vuoksi. Mikäli koulutukset järjestetään palvelutehtävittäin toimintavalmius vaarantuu entisestään ottaen huomioon, että koulutukseen osallistuu kokonaisen palvelutehtävän koko henkilöstö. Tästä syystä on perusteltua järjestää koulutukset etätilaisuuksina.

Itä-Uudenmaan sosiaalihuollon henkilöstöön kuuluu n. 1400 ammattilaista. Koulutusmateriaali tuotetaan sähköisenä, jotta voimme vähentää omalta osaltamme hyvinvointialueen hiilijalanjälkeä.

Sosiaalihuollon asiakastietoihin ja niiden käsittelyyn liittyy aina tietoturvahauka, joka tulee huomioida koulutusmateriaalien suunnittelussa.

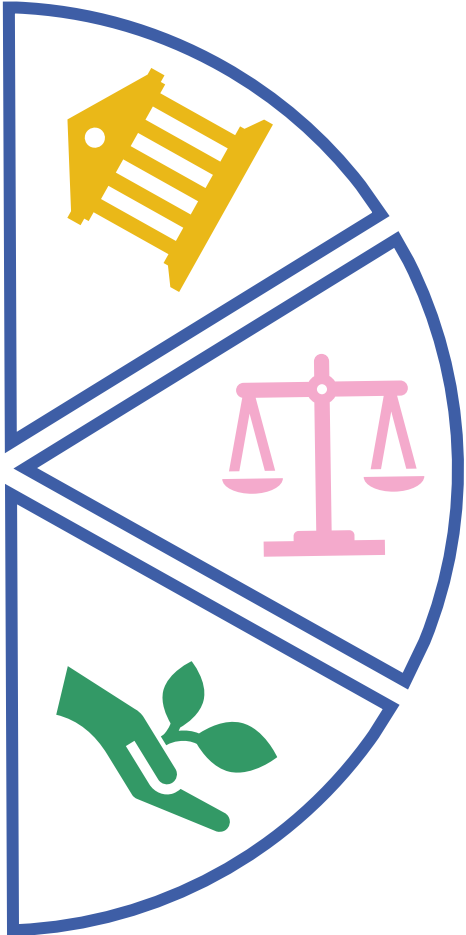


Euroopan unionin  
rahoittama

Itä UUSIMAA  
Östra NYLAND

Hyvinvointialue  
Välfärdsområde

# Pestel-analyysi



## Oikeudelliset tekijät

Sosiaalihuollon kirjaamista ohjaavat useat lait ja asetukset. Merkittävimpiä näistä ovat Laki sosiaalihuollon asiakkaan asemasta ja oikeuksista, Laki sosiaalihuollon asiakasasiakirjoista, Laki sosiaali- ja terveydenhuollon asiakastietojen sähköisestä käsittelystä, Tietosuoja laki, EU:n tietosuoja-asetus sekä Arkistolaki.

Lisäksi 1.1.2024 voimaan astuva uusi Asiakastietolaki velvoittaa kaikki julkiset sosiaalihuollon palvelunantajat liittymään Sosiaalihuollon asiakastiedon arkistoon.

Sosiaalihuollon koulutuksia suunniteltaessa tulee huomioida kirjaamista ja asiakastietojen käsittelyä ohjaava lainsäädäntö.



Euroopan unionin  
rahoittama

Itä UUSIMAA  
Östra NYLAND

Hyvinvointialue  
Välfärdsområde



*Östra* **UUSIMAA**  
*Itä* **NYLAND**

Hyvinvointialue  
Välkädsområde