



Yhteiskunnan sosiaalisen laadun arviointi, hyvinvoinnin vahvistaminen ja kustannukset -hankkeen loppuraportti



KESKI-
SUOMEN
HYVINVOINTI-
ALUE

Sisältö

Sisältö	2
Johdanto	3
Hankkeen kohderyhmän tavoittaminen ja sen haasteet	4
Hankkeen tavoitteiden saavuttaminen	5
Hankkeen riskit	7
Mitä muuta hankkeessa toteutettiin?	8
Hankkeen arviointi	9
Hankesuunnitelman toteutuminen ja tulosten arviointi	10
Hankkeen toiminnan vaikutukset	11
– Hankkeen vaikutukset toteuttajaorganisaatioihin	11
– Hankkeen vaikutukset kohderyhmään tai -yleisöön	12
– Hankkeen vaikutukset väestötasolla ja kansallisesti	13
– Arviointia hankkeen roolista väestöryhmien terveyserojen kaventamisessa	14
– Arviointia hankkeen vaikutuksista suhteessa kansallisiin ohjelmiin	15
Hankkeen tulosten levittäminen ja hyödyntäminen	16
– Tulosten levittäminen ja niistä tiedottaminen	16
– Arviointia hankkeen tuotoksen yleistettävyydestä	17
Ehdotukset jatkotoimiksi	18
Yhteistyökumppanit	19

Johdanto

Keski-Suomen sairaanhoitopiiri (KSSHP) oli Ehkäisevän päihdetyön tiedolla johtamisen (EPTT) hankkeessa kehittänyt Sosped Keskuksen ja Itä-Suomen yliopiston vaikuttavuuden talon kanssa Excel-pohjaisen SOLA-laskentamatriisin Terveyden edistämisen rahoituksella. Laskentamatriisi perustuu yhteiskunnan sosiaalisen laadun malliin (SOLA), joka rakentuu neljästä kokonaisuudesta: sosioekonominen turvallisuus, sosiaalinen valtaistuminen, osallisuus ja yhteiskunnan eheys. Nämä osa-alueet edistävät kokonaisvaltaisesti ihmisten terveyttä sekä hyvinvointia, ja vajeet näissä synnyttävät eriarvoisuutta (Vaarama & Mäki-Opas 2020). Sola-laskentamatriisi pohjautuu vaikuttavuusketjuajatteluun, ja sitä on mahdollista skaalata eri kohderyhmien, ilmiöiden ja interventioiden tarkasteluun. Sola-laskentamatriisissa taloudellisia vaikutuksia arvioidaan indikaattori-kohtaisesti erittelemällä toimiala- ja sidosryhmäkohtaisia vaikutuksia.

Sola-laskentamatriisin mukainen ajattelu ja jatkokehitettävä versio nähtiin potentiaalisena tietojohdamisen työkaluna

hyvinvointialueilla ja kunnissa. Keski-Suomen kunnat, KSSHP:n ja THL:n edustajat olivat mukana matriisin kehityksen, pilotointi- ja käyttökoulutusvaiheen aikana, ja tästä nousi jatkokehityshankkeelle pohja.

Tässä terveyden edistämisen määrärahan jatkoehkessä yhteistyötä jatkettiin 3–4 kaupungin ja 3–4 hyvinvointialueen kanssa uusilla hyvinvoinnin ja sen edellytysten vahvistamista kuvaavilla mittareilla. Tavoitteena oli laskentamatriisin jatkokehitys digitaaliseksi, sillä se lisää työkalun käytettävyyttä ja automatisoi tiedonhakua.

Hankkeessa kehitettiin yhteiskunnan sosiaalisen laadun seurantaan digitalisoitua Sola 2.0 -työkalua suuntaamalla sen painopistettä hyvinvoinnin vahvistumisen/edellytysten mittaamiseen. Hankkeessa testattiin matriisin käyttöä valtion, hyvinvointialueiden ja kuntien tietojohdamiseen. Lisäksi hankkeessa toteutettiin työkalun digitoimisen suunnittelu ja toteutus. Lopputavoite: tietojohdamiseen ja hyvinvointitalouteen monistettava Power BI -pohjainen työkalu.

Hankkeen kohderyhmän tavoittaminen

Hankkeen jatkokehitystyössä kohderyhmää olivat tietojohdantamiseen osallistuvat kuntien/hyvinvointialueiden ammattilaiset, asiantuntijat ja päättäjät pilottilueilla Keski-Suomessa, Pirkanmaalla ja Pohjois-Savossa sekä Jyväskylän, Kuopion ja Tampereen kaupungeissa sekä Petäjäveden kunnassa.

Hankkeen kohderyhmän tavoittamisessa onnistuttiin eri tapaamisten ja koulutusten myötä sekä päättäjien tapahtumiin osallistumalla. Niiden lisäksi hankkeen edustajat esittivät Sola 2.0 -työkalun ominaisuuksia erilaisissa tapahtumissa ja

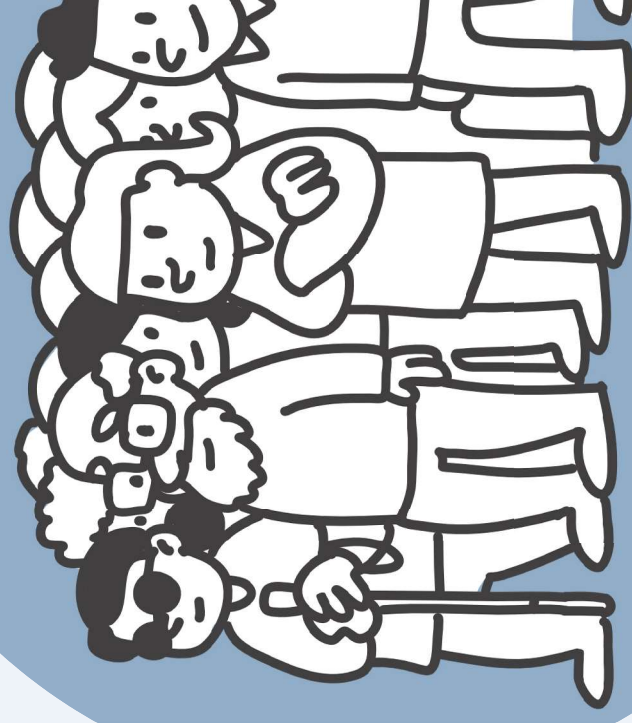
tapaamisissa. Myös erilaisia työpajoja ja tapahtumia järjestettiin eri kohderyhmille hankkeen aikana.

Päättäjiä tavoitettiin osallistamalla heitä Sola-hankkeen ohjausryhmään sekä tarjoamalla mahdollisuutta osallistua perehdytys- ja mikrokoulutuksiin. Kaikki hyvinvoinnin tiedolla johtamisesta kiinnostuneet kuntien/hyvinvointialueiden ammattilaiset ja asiantuntijat saivat mahdollisuuden osallistua erilaisiin tilaisuuksiin, kuten palavereihin, mikro- tai perehdytystreeneihin.

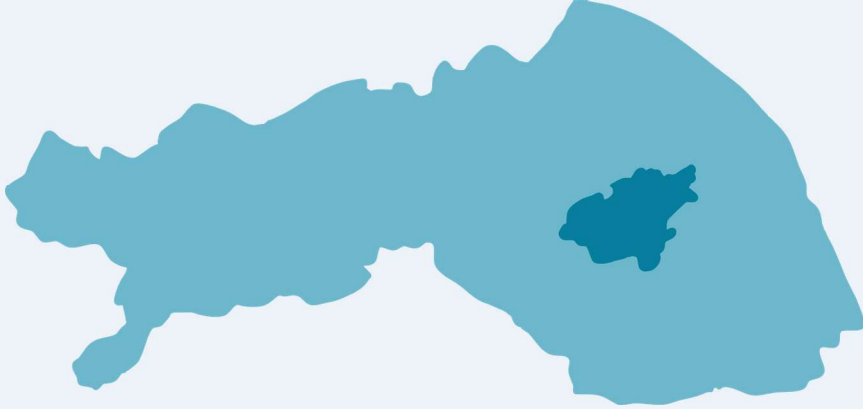
Kohderyhmän tavoittamisen haasteet

Hyvinvointialueen rakennemuutokset vaikuttivat pääosin sekä kuntien että hyvinvointialueiden päättäjien tavoitettavuuteen. Uudistus on vaatinut aikaa uusien roolien määrittämiseen ja vastuualueiden organisaattiorakenteiden selkeyttämiseen sekä yhdyspintatyön käynnistämiseen ja ylläpitämiseen.

Roolien selkeytymisen ja resurssien allokointi sekä uusien asiantuntijoiden perehtyminen kuntien ja hyvinvointialueiden puolella haastoivat kohderyhmän tavoittamista. Osallistava viestinnän suunnittelu ja eri asiantuntijoiden hyödyntäminen viestinnässä tukivat kohderyhmän tavoittamista.



Hankkeen tavoitteiden saavuttaminen



Yleinen talouden niukkuus ja sen aiheuttama resurssin tärkeys ylläpitivät kiinnostusta Sola 2.0 -työkalun kehittämiseen hankkeen aikana. Vuosien 2022–2023 aikana Sola 2.0 -työkalua kehitettiin päivittämällä muun muassa sen ominaisuuksia ja vuoden 2024 aikana digitointia.

PROMEQ-hankeessa hyödynnettiin sosiaalisen laadun mittareita. EPTI-projektien aikana kehitetyssä ensimmäisessä Sola-laskentamatriisissa yhdistettiin sosiaalisen laadun viitekehys ja vaikuttavuusketjuajattelu, jonka perustalle jatkokehitystyö rakennettiin. Yhteistyö osatoteuttajan UEF:n Vaikuttavuuden talon ja yhteistyökumppani Sosped Keskuksen kanssa oli säännöllistä ja kehittävää. Aiemmin syntyneet verkostot laajentuivat ja päivittyivät hyvinvointialueen muutoksen aikana. Monipuolinen ulkoinen ja sisäinen viestintä edistivät hankkeen tavoitteiden saavuttamista. Säännölliset mikrotreenit syksystä 2022 syksyyn 2023 sekä perehdytykset ja työpajat mahdollistivat Sola 2.0 -työkalun yhteiskehittämisen ja osaamisen laajentamisen sekä työkalun tunnettuuden lisäämisen.

Sola 2.0 -työkalu auttaa hahmottamaan yhteiskunnan sosiaalisen laadun eri kohdejoukkojen määrää kunnassa, eri ilmiöihin liittyviä kustannuksia sekä auttaa arvioimaan säästöpotentiaalia, joka syntyy muutoksesta indikaattoreiden arvoissa. Painopistettä siirrettiin aiempaa vahvemmin hyvinvoinnin ja sen edellytysten vahvistumisen mittaamiseen sairauksien tai ongelmien ehkäisyn lisäksi. Sola 2.0

-työkalu jo itsessään toi lisäarvoa myös hyvinvointikertomusten tietopohjan sosiaaliseen ulottuvuuteen. Kuntien ja hyvinvointialueiden näkökulmasta Sola 2.0 -työkalu tarjosi välineen hyvinvointivajeiden tunnistamiseen ja ennakointiin sekä resurssien vaikuttavampaan ohjaukseen. Tällä muutoksella voidaan arvioida jatkossa olevan merkittävä vaikutus väestöryhmien välisten terveyserojen kaventamiseen. Kansalliset yhteistyökumppanit ovat myös korostaneet, kuinka Sola 2.0 -työkalun kokonaisvaltainen ajattelu edistää toimialojen välistä yhteistyötä ja tämän myötä myös interventioiden vaikuttavuutta voidaan lisätä.

Päätavoitteet ja niiden aikataulut:

1. Sola 2.0 -työkalu tukee kokonaisvaltaista hyvinvoinnin tarkastelua kunnissa ja hyvinvointialueilla 5/2022–10/2023.
2. Hyvinvointiosaaminen kunnissa ja hyvinvointialueilla vahvistuu Sola 2.0 -työkalun avulla 1/2023–10/2024.
3. Sola 2.0 -työkalu laajenee kansalliseksi ja on kuntien ja hyvinvointialueiden tietojohdantamisen osana 5/2022–10/2024.

Päätoimenpiteet ja niiden aikataulut toteutuivat seuraavasti:

1. Sola kehitetään yhteistyössä pilottikuntien, hyvinvointialueiden ja sosiaalisen investointien/hankkeiden kanssa. Prosessiarviointi jatkuvasti rinnalla 5/2022–10/2023.
2. Verkkokoulutus hyvinvoinnista, tietojohdantamisesta ja Sola 2.0 -työkalusta mahdollistamaan hyvinvointiosaamisen vahvistamista 12/2022–10/2024.
3. Yhteistyötä käynnistetään ja ylläpidetään hyvinvointikertomuksesta ja -mittaamisesta kiinnostuneiden tahojen kanssa. 5/2022–10/2024
matriisin digitalisoinnin esivalmistelu 6/2023–10/2024.
4. Viestintä ja Sola 2.0 -työkalun levittäminen 5/2022–10/2024.

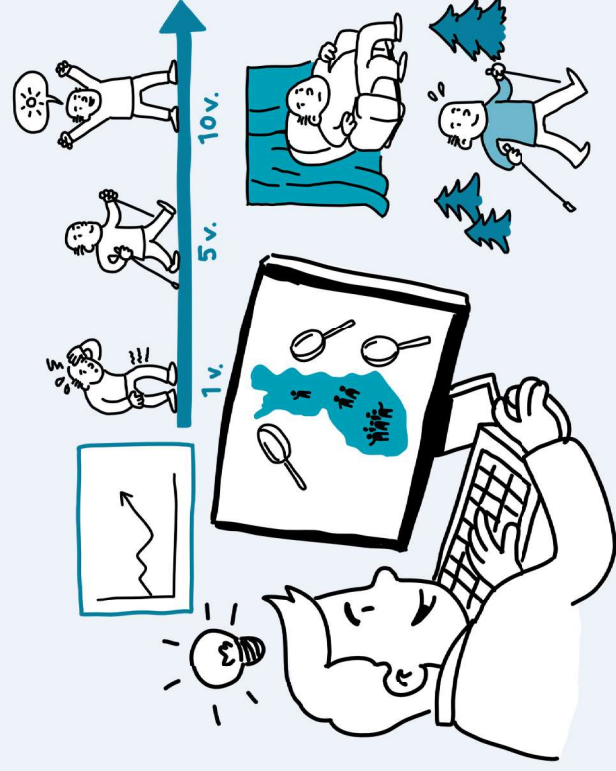


Hankkeen riskit



Rakennemuutokset hidastivat Sola 2.0 -työkalun leviämistä. Vuoden 2023 aikana tai myöhemmin hankkeen aikana oli mahdollista saada 20 prosenttia kunnista ja hyvinvointialueista käyttämään Sola 2.0 -työkalua, koska kuntien ja hyvinvointialueiden resurssointi, roolit ja osaamisen selkeytyminen oli menettänyt. Kiinnostus Sola 2.0 -työkalua kohtaan säilyi useissa kunnissa ja hyvinvointialueilla koko hankkeajan, ja saimme myönteistä palautetta sekä kehittämis ehdotuksia.

Digitalisoinnin aikatauluhaasteet hidastivat Sola 2.0 -työkalun kansallista leviämistä suurimmissa kunnissa



sekä hyvinvointialueilla. Power BI -digitalisoinnille resurssointi aloitettiin vasta vuoden 2024 puolella ja toimintamallin ehdotuksia pohdittiin Tietojohtajan, Espoon data -projektin ja Helsingin hyvinvointikertomuksen mallinnuksen avulla. Erilaiset organisaatiomuutokset tai aikatauluhaasteet resurssihaasteet vaikuttivat myös hankkeen etenemiseen. Kilpailutus aloitettiin melko myöhään ja siihen liittyi osaltaan haasteita. Kilpailutuksessa ei saatu yhtään tarjousta, mikä hidasti digitoinnin aloitusta.

Suorahankinta tehtiin kahden neuvottelun perusteella Solitan ja Avoin ry:n edustajien kanssa. Avoin ry:n tarjoaman suunnitelman mukaan digitalisointi pystyttiin tuottamaan. Päätettiin toteuttaa Sola 2.0 -työkalun digitalisointi Avoin ry:n avulla. Sola 2.0 -työkalun Power BI -digitalisointi on toteutettu yhteistyöllä syys-lokakuussa 2024 ketterien menetelmien mukaisesti.

Mitä muuta hankkeessa toteutettiin?

Järjestöt olivat todella kiinnostuneita kustannusvaikuttavuudesta, enemmän kuin hankehakemuksessa oli odotettavissa. Järjestölle toteutettiin Sospedin aloitteesta pro bono -yritysyhteistyönä digitoitu Sola 2.0 -työkalu -järjestöosio, jota järjestökentällä päästiin testaamaan. Pro bono -toteutus toimi eräänlaisena ponnahtuslautana Sola 2.0 -työkalu -digitoinnille ja sisällön tarkastelelulle, sillä Excel-pohjaisen työkalun siirtäminen digitoituun versioon vaati useiden elementtien hallitsemista ja niiden yhteensovittamista.

Pienemmät kunnat ja hyvinvointialueet, kuten Kuopio, Petäjävesi, Pohjois-Savo ja Etelä-Pohjanmaa, sitoutuivat joustavasti ja etsivät aktiivisesti mahdollisuuksia hyödyntää Sola 2.0 -työkalua. Isommat kunnat ja hyvinvointialueet, kuten Jyväskylän kaupunki, Tampereen kaupunki, Pirkanmaan ja Keski-Suomen hyvinvointialueet, olivat hyvin kiinnostuneita teknisestä ja tieteellisestä toteutuksesta.

Yhteistyö kansallisella tasolla oli säännöllistä muun muassa STM:n hyvinvointitalouden ja sosiaali- ja terveydenhuollon ohjaamisen osastojen asiantuntijoiden kanssa. Myös valtioneuvoston kestävä kehityksen pääsihteerin kanssa yhteistyö oli hyvää. Tässä huomioitiin muun muassa valtakunnan tasolla ministeriöiden välisen yhteistyön tiivistyminen erityisesti kustannusvaikuttavuuden ja hyvinvointitalouden näkökulmista.

Lisäksi hankkeessa toteutettiin mainostoimistojen tuottamia viestinnällisiä materiaaleja, kuten uutiskirjeitä, hankkeen tietolehtinen (flyer) ja koulutusmateriaaleja. Digitoitu Sola-työkaluopas sekä tämä hankeraportti tuotettiin hankkeen jo päätyttyä vuodenvaihteessa 2024.

Hankkeen arviointi

Hankkeen arviointi toteutettiin prosessiarviointina. Myös yksittäisten koulutusten (mikrokoulutusten ja työpajojen) arviointia toteutettiin hankkeen aikana. UEF:n asiantuntija Natalie Joubert osallistui eri tapahtumiin ja suunnitteli sekä määrällisillä että laadullisilla menetelmillä aineiston keräämistä. Koska ajan puute esti sidosryhmien edustajia vastamaan kyselylomakkeisiin, kyselyä täydennettiin laadullisin menetelmin. Prosessiarvioinnin vaiheet ja yhteenvedot esitettiin ohjausryhmissä.

Re-Aim-kehystä käytettiin ohjamaan arviointiprosessia. Prosessiarvioinnissa seurattiin, missä määrin kohderyhmiä tavoitettiin (Reach), miten tehokkaasti tavoitteet saavutettiin (Effectiveness), missä määrin työkalu, menetelmät ja ehdotukset otettiin huomioon (Adoption), miten hanke toteutettiin (Implementation) sekä mitkä ovat tekijät mahdollistivat tai vaikuttivat hankkeen toiminnan ja tulosten jatkuvuuteen (Maintenance). Prosessiarviointisuunnitelma

laadittiin vuoden 2022 aikana, ja se päivitettiin toteutuksen aikana. Raportti on erillinen ja toteutettiin englanniksi (liite 1).

Konkreettisemmin arviointimenetelmät sisälsivät alkuhaastattelut vuoden 2022–2023 vaihteessa, alkukartoituskyselyyn sidosryhmälle ja täydentävät kyselyt ja haastattelut eri tapahtumien yhteydessä sekä loppuhaastattelut (2024). Hanke tavoitti kohderyhmän jäsenet järjestämällä eri työpajoja, mikrokoulutuksia, perehdytyksiä ja laajempia tapahtumia. Alku- ja loppuhaastattelut tehtiin kunnan, ministeriön, hyvinvointialueiden, sosiaalisen investoinnin asiantuntijoiden kanssa. Eri keskusteluissa kävi ilmi, että Sola 2.0 -työkalun tieteellinen tausta ja sen päivittyminen pohdituttivat, joten enemmän resursseja olisi voinut käyttää tieteelliseen yhteistyöhön.

Hankesuunnitelman toteutuminen ja tulosten arviointi

Tavoitteet ja osatavoitteet <i>Hankesuunnitelmasta</i>	Toiminta <i>Mitä tehtiin tavoitteen saavuttamiseksi?</i>	Arviointi <i>Millä menetelmillä ja mittareilla tavoitteen saavuttamista arvioitiin?</i>	Toiminnan oletettu tulos <i>Mitä arvioinnin tulos kertoi tavoitteen saavuttamisesta?</i>	Tavoitteen toteutumisen <i>Olisiko jotain voitu tehdä paremmin tavoitteiden saavuttamiseksi?</i>
<p>Hyvinvointialueiden ja kuntien hyvinvoinnin johtamiseen on käytössä Sola 2.0 -työkalu (versio 2.0), jolla voidaan arvioida hyvinvoinnin vahvistumista ja kustannuksia (Sola-viitekehityksessä).</p>	<p>Yhteiskehittäminen hankkeen yhteistyökumppaneiden ja tiedeyhteisön kanssa. Aikataulu: 5/2022–10/2023 Sola 2.0 -työkalu on saatavilla. Se on kehitetty yhteistyössä kuntien, hyvinvointialueiden ja järjestöjen asiantuntijoiden kanssa sekä sosiaaliset investoinnit huomioiden. Keski-Suomen IPS-asiantuntijoiden palaute soveltamiselle tärkeää.</p>	<p>Toteutettiin Itä-Suomen yliopiston kautta arviointi (määrällinen ja laadullinen). Tästä erillinen raportti, jossa tarkasteltiin hankkeen aikana kertyvää kokemustietoa yhteistyöorganisaatioissa. Keski-Suomen, Pohjois-Savon ja Pirkanmaan hyvinvointialueet ja Jyväskylän, Kuopion, Tampereen ja Petäjäveden kunnat osallistuivat kehittämiseen.</p>	<p>Testikäyttöön soveltuva Sola 2.0, joka mahdollistaa hyvinvointi- ja taloudellisten vaikutusten arvioimisen:</p> <ul style="list-style-type: none"> • ennaltaehkäisevästä näkökulmasta • 1. 5. 10 vuoden aikajänteellä • tuottaa tietoa toimintojen ja kustannusten säästöpotentiaalista • muutostavoitteiden ja toimenpiteiden näkökulmista (mm. interventioiden seuranta) <p>24/24 tuki toiveena</p>	<p>Kehittämistyö tiedeyhteisöjen kanssa olisi voinut olla laajempaa.</p>
<p>Hyvinvointijohtamisen osaaminen kunnissa ja hyvinvointialueilla vahvistuu.</p>	<p>Sola-matriisi 2.0:n testaus ja implementointi, käyttökoulutukset pilotti-kaupungeissa ja hyvinvointialueilla (4 moduulia, verkossa toteutettava koulutus). Käyttökoulutuksen palautekysely sekä hyvinvointijohtamisen osaamisen vahvistumisen itsearviointi. Teemakohtaiset valtakunnalliset ja kansalliset seminaarit. Aikataulu: 1/2023–10/2024, käytännössä 12/2022–10/2024.</p>	<p>Osallistujien määrää ja palautteita seurattiin (mikrokoulutusten, työpajojen ja UEF koulutuksen osallistujat). Työpajojen lopussa palaute kerättiin suullisesti tai kyselyillä.</p>	<p>Käyttökoulutuksista kertyi palautetta. Kokemustietoa matriisin kehitytyöhön ja samalla pilottialueet saivat tukea hyvinvointijohtamiseen. Palauteiden avulla kehitettiin käyttökoulutuksia ja verkkokoulutusmateriaalia omaehtoiseen opiskeluun.</p>	<p>Rakenneuudistus ja rajalliset resurssit vaikuttivat asiantuntijoiden osallistumiseen UEF:n koulutukseen. Palauteiden keräämisessä määrälliset menetelmät osittain vaihtuivat laadulliseksi vähäisen vastausten vuoksi. Läsnäpahahtumat mahdollistivat palauteiden saamista.</p>
<p>Sola-matriisi 2.0:n käyttö laajenee kansalliseksi ja yhdistyy osaksi muuta kuntien ja hyvinvointialueiden hyvinvointijohtamista I427/3501.</p>	<p>1. Yhteensovitus: Sähköinen hyvinvointikertomus sekä Virta- ja Toivo-hankeet, potilastietojärjestelmät ym. 2. Matriisin digitalisoimiseen liittyvien ratkaisujen suunnittelu yhteistyössä Kuntaliiton kanssa, jolla on sähköisen hyvinvointikertomuksen omistajuus. Aikataulu: 2/2022–10/2024.</p>	<p>Mittarit: A. Yhteistilaisuuksien seuranta yhteensopivuuden kartoittamiseksi B. Ensimmäisenä käyttövuonna (2023) noin 20 % mannerkunnista ja hvasta käyttää hyvinvointikertomusten valmistelussa Sola-työkalua. Toteutus mahdollista hvamurroksessa. Sovittiin viitauksesta Sola-työkaluun hyvinvointikertomuksen sivulla.</p>	<p>1. Yhteensovitus: vuoden 2023 aikana sekä Kuntaliitto että Hyvri ovat valmiina lisäämään digitalisoitu Sola 2.0 -linkin sähköisen version alustallensa.</p>	<p>A. Jo toukokuusta 2022 on pidetty yhteyttä sähköisen vuosikertomuksen asiantuntijoiden kanssa. B. Sola-matriisi 2.0:n käytön laajeneminen vuoden 2023 aikana ei toteutunut asetetulle tasolle. Kuntien ja hyvinvointialueiden roolien neuvottelut toteutettiin 2023. Digitalisoiminen käynnistyminen viivästyi, ja se hidasti ja vaikeutti työkalun käyttöönottoa kunnissa ja hyvinvointialueilla.</p>

Hankkeen toiminnan vaikutukset

Hankkeen vaikutukset toteuttajaorganisaatioihin

Hanke mahdollisti kustannusvaikuttavuuden ja ilmiöbudjetoinnin osaamisen laajentamisen Keski-Suomen hyvinvointialueella yleisesti, kuten eri palvelutuotannon sekä konsernipalvelujen tietojohtamisen näkökulmasta. Tiivistä yhteistyötä tehtiin myös Kestävän kasvun hankkeen kanssa muun muassa palvelutarjottimen ja hyvinvointilähetteen yhteydessä. Toinen osatoteuttaja, Itä-Suomen yliopisto, tarjosi sekä opiskelijoille että toimijoille online-koulutusta yhteiskunnallisen vaikuttavuuden arvioinnista.

Ilmiöbudjetointi ja Sola 2.0 -työkalu -osaaminen on kasvanut pilottiorganisaatioissa: Kuopiossa, Tampereella, Jyväskylässä, Petäjävedellä, Pirkanmaan ja Pohjois-Savon hyvinvointialueella sekä Keski-Suomen osaamiskeskuksessa (KOSKE).

Keski-Suomen hyvinvointialueella laajensi ymmärrystä Sola 2.0 -työkalun mahdollisuuksista. Hyvinvointi ja kumppanuudet -yksikön jäsenet perehtyivät indikaattoreiden kokonaisuuksiin ja välineet lisäindikaattoreita hyvinvointikertomuksen ja suunnitelman toimeenpanon seuraamisen yhteydessä.

Hankkeen vaikutukset kohderyhmään tai -yleisöön

Kansallisella tasolla kiinnostus Sola 2.0 -työkalua kohti oli erittäin hyvä, minkä vuoksi työpajoja tai esityksiä pyydettiin eri verkostoille ja asiantuntijoille, muun muassa THL:n eri työryhmillä.

Esimerkiksi Sosiaali ja terveystieteiden tutkimuskeskus (STM) tilaisuudet Helsingissä, johon osatoteuttajan, alihankkijan asiantuntijat ja projektipäällikkö kutsuttiin vuoden 2023 aikana, toteutuivat hyvin. Toteutuneita osallistumisia olivat muun muassa Sola-hankkeelle omistettu työpaja sekä esimerkiksi alueiden kokemukset Sola 2.0 -työkalusta (7.6.2023) ja Hyvinvointialueiden ohjaus- ja hyvinvointitalous-työpajat (2.10.2023).

Lisäksi vuoden 2024 aikana toteutettiin Terve kunta -verkostossa Sola-työpaja 25.4.2024, jossa osallistujat totesivat työkalun kustannusvaikuttavuuden sekä sen kehittämisen tärkeyden ja toivoivat Sola 2.0 -työkalua kansalliseksi työkaluksi.

Kuntatoimijat toivoivat usein Sola 2.0 -työkalun sparrausta. Pienemmät kunnat olivat valmiita käyttämään Sola 2.0 -työkalua myös Excel-muodossa. Isommat kunnat ovat toivoneet Power BI -versiota. Kumminkin kuntatoimijat ovat laajentaneet tiedolla johtamisen osaamista Sola 2.0 -koulutusten myötä.



Hankkeen vaikutukset väestötasolla ja kansallisesti

Kansallisella tasolla kiinnostus hyvinvoinnin ja terveyden kustannusvaikuttavuuden työkalun kehittämistä kohtaan (Sola 2.0 -työkalu) oli erittäin ajankohtaista, joten työpajoja tai esityksiä pyydettiin eri verkostoille ja asiantuntijoille, muun muassa THL:n eri työryhmille.

Kansallisesti hankke vaiutti muun muassa tarjoamalla eväitä yhteistyölle STM:n eri työryhmien välillä. Näin ovat olleet STM:n tilaisuudet, joihin osatoteuttajan ja alihankkijan asiantuntijat sekä projektipäällikkö kutsuttiin vuoden 2023 aikana. Hyvinvointialueiden budjetoinnin takia lupaa matkustamiseen saatiin hankkeessa rajallisesti. Toteutuneet osallistumiset ovat olleet Sola 2.0 -työkalulle omistettu työpaja 7.6.2023 (Työpaja, esimerkkejä alueiden kokemuksista Sola 2.0 -työkalusta) ja 2.10.2023 (Hyvinvointialueiden ohjaus ja hyvinvointitalous -työpaja).

Toinen esimerkki vuoden 2024 kohdalla oli Terve kunta -verkoston Sola-työpaja, joka pidettiin 25.4.2024 ja jossa osallistujat totesivat Sola 2.0 -työkalun tärkeyden ja toivoivat sitä kansalliseksi työkaluksi.

2.9.2023 Suomen Arviointikeskus palkitsi Sola 2.0 -työkalun hankkeen ja mainitsi palkinnon yhteydessä:

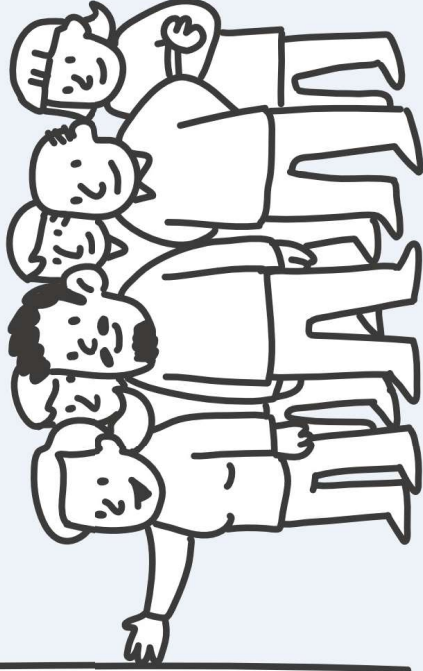
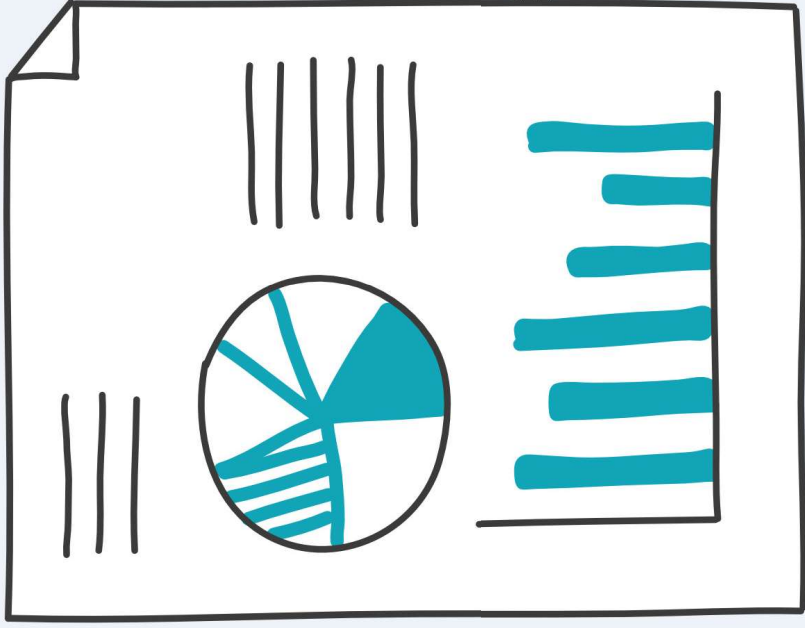
"Ehdotuksessa olleet kirjaukset kriteerien täyttymisestä:

- Sola 2.0 -työkalu edelleen tarkentaa ja kehittää PROMEQ- ja EPTT-hankkeissa kehitettyä viitekehystä ja menetelmiä. Sola-hankkeen koulutuksen myötä arviointiosaaminen laajentuu kansallisesti ja kansainvälisesti.
- Vaikutus arvioinnin yhteiskunnalliseen asemaan ja näkyvyyteen. Sosiaalisen laadun viitekehys edistää "hyvän yhteiskunnan" arvoja – tasa-arvo, vapaus, oikeudenmukaisuus ja solidaarisuus – ja huomioi yhteiskunnan taloudelliset, poliittiset, kulttuuriset ja sosiaaliset pääomat. Yksilöiden elämänlaatu on tulos pääomien käytöstä sosiaalisen laadun prosessien avulla. Sosiaalisen laadun arvot heijastuvat ulottuvuuksien kohdalla ja konkretisoivat sosiaalisen osallisuuden, sosioekonomisen turvallisuuden, sosiaalisen valtaistumisen ja yhteiskunnan eheyden indikaattoreiden muodossa."

Arviointia hankkeen roolista väestöryhmien terveyserojen kaventamisissa

Terveyserojen kaventaminen edellyttää terveyserojen tunnistamista ja eri ilmiöiden vaikutusten hahmottamista. Sola 2.0 -työkalu tarjoaa lukuisia osavaikutuksia kuvaamaan vaikutuksia yhden, viiden ja kymmenen vuoden kohdalla yksilön, läheisten ja yhteisön tasolla. Eli välillisesti hanke edisti väestöryhmien terveyserojen kaventamista kasvattamalla kuntien ja hyvinvointialueiden asiantuntijoiden osaamista hahmottaa ilmiöiden kokonaisuutta ja eri väestöryhmien ominaisuuksia vaikutusten ja vaikuttavuuden yhteydessä.

Toinen esimerkki välillisestä vaikuttavuuden edistämisestä liittyy ravitsemusindikaattorin määrittämiseen. Väestöryhmien terveyseroissa heijastuu hyvin elintapojen ja ravitsemuksen yhteys. Ravitsemusindikaattorin rakentaminen Sola 2.0 -työkalun logiikalla mahdollistaa myös väestöryhmien terveyserojen kaventamiseen tähtäävien toimien suunnittelun ja toteuttamisen.



Arviointia hankkeen vaikutuksista suhteessa kansallisiin ohjelmiin

Hanke toteutti käytännössä hyvinvointitalouden edistämistä ilmiöbudjetoinnin kautta. Suomi vie hyvinvointitaloutta aktiivisesti eteenpäin sekä kansallisesti että kansainvälisesti. Helmikuussa 2021 asetettiin hyvinvointitalouden ohjausryhmä. Sen tehtävä oli valmistella kansallinen toimintaohjelma hyvinvointitalouden tuomiseksi osaksi tietoon perustuvaa päätöksentekoa. Ohjausryhmän sihteerit olivat aktiivisesti yhteydessä syys-lokakuun vaihteesta vuonna 2022. Lisäksi hyvää yhteistyötä toteutettiin sosiaali- ja terveydenhuollon ohjausosaston kanssa, joka vastaa Suomen sosiaali- ja terveydenhuollon toiminnan yleisestä ohjaamisesta, suunnittelusta ja kehittämisestä. STM:in asiantuntijat kutsuivat Sola-tiimin edustajat erilaisiin työpajoihin vuoden 2023 aikana ja osallistuivat aktiivisesti hankkeen tapahtumiin vuosien 2023 ja 2024 aikana. Hyvinvointitalouden toteuttamista hyvinvointialueen tasolla sekä kunnalle mahdollisia työkalua hyvinvointitietojohtamiselle tarjottiin perehdytyksien, mikrokoulutuksien ja työpajojen kautta.

Myös sähköisen hyvinvointikertomuksen asiantuntijoiden kanssa on tehty yhteistyötä vuoden 2022 jälkeen. Rakennemuutokset kohdistuivat myös Kuntaliiton. Osa työntekijöistä siirtyi uuteen Hyvinvointialueyhtioon (Hylvil Oy).



Hankkeen tulosten levittäminen ja hyödyntäminen

Tulosten levittäminen ja niistä tiedottaminen

Hankkeen alussa tehty viestinnän ja juurruttamisen suunnitelma ohjasi viestinnällistä toimintaa hankkeen aikana. Osallistuvilla menetelmillä kehitettiin ensimmäiset versiot hankkeen esitteestä vuoden 2022 aikana. Lisäksi oltiin yhteydessä erilaisiin asiantuntijoihin ja tasoihin jo hankkeen alusta huomioiden sektorin kansallista murrosta. Vuoden 2023 aikana viestinnän tehostamiseen saatiin Jyväskylän kauppakorkeakoulun viestinnänjohtamisen ja sosiaalisen markkinoinnin asiantuntija Heini Taimisen palautetta ja ohjeistusta viestintään. Lisäksi tehtiin yhteistyötä Mainostoimisto SST:n kanssa suomen- ja englanninkielisten esitteiden luomiseksi. Esitteet on jaettu sivustolla sähköisesti ja paperisena eri tilaisuuksissa.

Viestintä- ja juurruttamissuunnitelman mukaisesti osatoteuttajat ja yhteistyökumppanit olivat aktiivisesti koko hankkeen aikana esittäneet Sola-hanketta ja -työkäluä eri tilaisuuksien yhteydessä. Myös jo syksyllä 2022 aloitettiin Sola 2.0 -työkäluun klinikoita Sola-mikrotreeni-nimellä, joissa yhteiskehittäminen on ollut mahdollista.

Eri työpajojen ja tilaisuuksien järjestämisen myötä sekä hanke ja työkalu että laajemmin taustalla olevat tekijät, kuten hyvinvointitulos ja sosiaalisen investoinnin vaihtoehdot, tulivat tutuksi eri organisaatioiden asiantuntijoille. Sola-hankkeen osatoteuttajat ja yhteistyökumppanit vastasivat STM:n kutsuun muun muassa 7.6.2023, josta ensimmäinen uutiskirje on syntynyt. Järjestöt ja muun tason toimijat keskustelivat Ilmiölähtöinen hyvinvointitalous arjessa -tapahtumassa joulukuussa 2023. Budjettien rajoitusten huomioimisen myötä hankkeen työpajat ja tapahtumat olivat osittain tai kokonaan etänä.



Arviointia hankkeen tuotoksen yleistettävyydestä

Terveysten edistämisen kustannusvaikuttavuutta hahmotetaan Sola 2.0 -työkalun avulla. Se sisältää osavaikutuksia, joilla katsotaan eri ilmiöiden vaikutukset yksilön, läheisten ja yhteiskunnan tasolle. Sola 2.0 -työkalun yhteiskehittämisen ja mikrokoulutusten ansiosta pitkäjänteistä ajattelua kehitettiin tiedolla johtamisen osaamisen kehittämisen yhteydessä.

Tulosten ja toimintatapojen merkitystä on kuvattu myös Arvin palkinnon yhteydessä:

Sola 2.0 -työkalussa on 23 sosiaalista laatua kuvaavaa indikaattoria jaettu neljään ulottuvuuteen: sosiaaliseen osallisuuteen, sosioekonomiseen turvallisuuteen, sosiaaliseen valtaistumiseen ja yhteiskunnan eheyteen. Jokaisella pääindikaattorilla on 20–50 osavaikutusta, joiden avulla arvotettiin kustannusta ja säästöpotentiaalia. Osavaikutusten taustalla on tutkimuksia ja selvityksiä, jotka tuovat tietoa pääindikaattoreiden vaikutuksista ja kustannuksista yksilön, läheisten ja yhteisön tasolla. Myös eri toimialojen ja sektorien yhtymäpinnat on hahmoteltu osavaikutusten laskennassa.

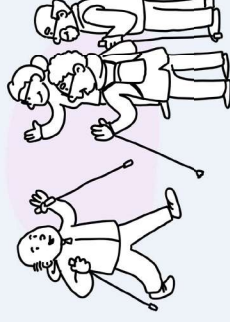
KOHEESIO (YHTEISKUNNAN EHEYS)



VALTAISTUMINEN



OSALLISUUS



SOSIOEKONOMINEN TURVALLISUUS



Sola 2.0 -työkalu on ansiokas pyrkimys rakentaa jäsentynyt lähestymistapa laajan, tärkeän ja vaikean arviointikokonaisuuden – sosiaalisen laadun – kokonaisvaltaiseen hallintaan. Työkalu on selvästi kehitetty tarpeeseen ja sitä on sovellettu eri yhteyksissä. Esimerkiksi työkalun avulla lasketut säästö- ja muut vaikutukset ovat selkeä tapa havainnollistaa sosiaalisen kehittämisen kautta saavutettavia hyötyjä. Työkalu on innovatiivinen, ja siinä on paljon potentiaalia toimia hyvinvointialueiden johtamisen ja ohjauksen apuna. Ajatuksena on, että digitoitu Sola-laskentatyökalu, Sola 2.0 -opas sekä -loppuraportti ovat hankkeen lopussa tarjolla avoimesti kaikille Innokylä-sivuston kautta. Näin ne ovat kaikkien käytettävissä ja hyödynnettävissä.

Ehdotukset jatkoktoimiksi

- Tarve validointitutkimukselle, jossa varmistetaan ja todetaan työkalun arvioimien vaikutusten ja arkivaikuttavuuden toteutuminen.
- Kokonaisvaltaisen kestävyysnäkökulman (taloudellisen näkökulman lisäksi myös ekologinen ja kulttuurinen kestävyys) lisääminen työkaluun.
- Digitoidun työkalun sparrauksen mahdollisuudet sekä koulutus/perehdytys ja tuki. Tähän liittyvä vuorovaikutteinen oppimisympäristö.
- IT-hub:n perustaminen.
- Sola 2.0:n laajentaminen kansalliseksi työkaluksi.
- Hyvien kokemusten jako ja verkkoistuminen kukin sopivalle teemalle.

Yhteistyö- kumppanit

- **Osatoteuttajat / asiantuntijat**
Itä-Suomen yliopisto (UEF) / Vaikuttavuuden talo
Sosped Keskus
- **Pilottikaupungit ja -hyvinvointialueet**
Jyväskylän kaupunki
Keski-Suomen sosiaalialan osaamiskeskus
Kuopion kaupunki
Petäjäveden kunta
Pirkanmaan hyvinvointialue
Pohjois-Savon hyvinvointialue
Tampereen kaupunki

Lisäksi yhteistyötä tehtiin lukuisten eri organisaatioiden kanssa.

Hankkeen ohjausryhmän jäsenet:

Andra Aldea-Löppönen, projektipäällikkö, Keski-Suomen hyvinvointialue (esittelijä)
Anneli Kuusinen-Laukkala, osastonylläjäkäri, Keski-Suomen hyvinvointialue
Anni Helldan, kehittämisspäällikkö, THL Terveyden ja hyvinvoinnin laitos
Antti Rautiainen, professori, Jyväskylän yliopiston kauppakorkeakoulu
Elina Sillanpää, apulaisprofessori, Akatemiatutkija Jyväskylän yliopiston, liikunnan tieteellisen tiedekunta
Jaana Ylänen, hyvinvointikoordinaattori, Tampereen kaupunki
Marco Roth, kehityspäällikkö, Pirkanmaan hyvinvointialue
Marita Pikkarainen, kehittämisjohtaja, Kainuun soten kuntayhtymä
Merja Pihlajasaari, väkivallan ehkäisytyön koordinaattori, Keski-Suomen hyvinvointialue
Miikka Vuorinen, arviointipäällikkö, Sosped Keskus
Mika Kilpeläinen, kunnanjohtaja, Sotkamon kunta
Nina Peränen, palvelujohtaja, Keski-Suomen hyvinvointialue (sihteeri)
Rajja Harju-Kivinen, asiakaspalvelupäällikkö, Keski-Suomen hyvinvointialue, SOTE toimiala yhteiset (puheenjohtaja)
Sami Jylhä, hyvinvointikoordinaattori, Petäjävesi ja Multia
Soirtu Möller, johtaja, Keski-Suomen sosiaalialan osaamiskeskus KOSKE
Susanna Leimio, ehkäisevän työn seutukoordinaattori, Päijät-Hämeen hyvinvointialue
Susanna Mutanen, hyvinvointipäällikkö, Keski-Suomen hyvinvointialue (varasihteeri)
Säde Rytönen, HYTE ja osallisuus päällikkö vs., Pohjois-Savon sairaanhoitopiiri
Tanja Tilles-Tirkkonen, hyvinvointikoordinaattori, Kuopion kaupunki
Tomi Mäki-Opas, dosentti, professori Itä-Suomen yliopisto

KESKI-
SUOMEN
HYVINVOINTI-
ALUE

