

Sola-laskentatyökalun opas



KESKI-
SUOMEN
HYVINVOINTI-
ALUE

Sisällysluettelo

Sisällysluettelo	2
Johdanto	3
Sola-työkalun indikaattorit	4
Kirjautuminen työkaluun	7
Etusivu-välilehti	9
Toimialakohtaiset budjetit -välilehti	10
Ilmiöt/ulottuvuudet-välilehti	11
Syvenny lukuihin -välilehti	12
Toimenpiteet-välilehti	13
Toimenpiteet: kuvaajat -välilehti	14
Indikaattorikohtaiset osavaikutukset -välilehti	16
Kehitystyö	17
Lisätiedot	18



Johdanto

Tämä Sola-laskentatyökalu on testikäyttöön tarkoitettu Beeta1-versio Excel-pohjaisesta Sola-laskentamatriisista.

Sosiaalisen laadun työkalu (Sola) edistää toiminnan vaikuttavuutta

Yhteiskunnan sosiaalista laatua vahvistamalla voidaan ehkäistä ongelmia ja edistää hyvinvointia ja sen edellytyksiä. Sosiaalisen laadun mallin kantava ydin on "Mitä parempi on yhteiskunnan sosiaalinen laatu, sitä parempi on kansalaisten hyvinvointi".

Sosiaalisen laadun työkalun (Sola) lähtöoletuksena on, että yksittäisessä kunta- tai aluetason mittarissa tapahtuva muutos aiheuttaa yhteiskunnallisia kustannuksia eri sidosryhmille (yksilö, läheiset, yhteisö). Voidaan puhua niin sanotusta vaikuttavuusketjuajattelusta. Tarkasteltava ilmiö otetaan haltuun tarkastelemalla sosiaalisen laadun viitekehyksestä nousevia mittareita ja näkökulmia suhteessa kohderyhmään, läheisiin ja yhteiskuntaan. Työkalun avulla voidaan myös ennakoida, arvioida ja suunnitella hyvinvointia ja terveyttä edistäviä toimenpiteitä.

Sola-työkalu auttaa hahmottamaan eri kohdejoukkojen määrää kunnissa ja hyvinvointialueilla ja eri ilmiöihin liittyviä kustannuksia sekä arvioimaan

säästöpotentiaalia, joka syntyy muutoksesta indikaattoreiden arvoissa. Sola tarjoaa myös välineen hyvinvointivajeiden tunnistamiseen sekä resurssien vaikuttavampaan ohjaukseen. Työkalun kokonaisvaltainen ajattelu edistää toimialojen ja organisaatioiden välistä yhteistyötä, mikä lisää interventioiden vaikuttavuutta. Taloudellisia vaikutuksia tarkastellaan tutkimustiedon ja muuttujakohtaisten arvojen avulla. Kustannusten määrittely perustuu palveluhintoihin, tutkimustietoon ja asiantuntijahaastatteluihin. Laskelmissa on noudatettu varovaisuusperiaatetta kustannusten määrässä ja huomioitu päällekkäislaskenta, eli samaa kuluuyksikköä (proxya) ei lasketa kustannukseksi kuin kerran.

Työkalun avulla siis suunnitellaan, arvioidaan ja ennustetaan säästöjä ja kustannuksia niillä tiedoilla ja luvuilla, joita hankekausien aikana on koottu ja ollut mahdollista saada. Työkalulla ei tavoitella absoluuttisia totuuksia – työkalu on hyvä renki.

Yhteiskunnan sosiaalinen laatu

Sosiaalisen laadun malli kohdistaa huomion yhteiskunnan jäsenilleen tarjoamaan sosioekonomiseen turvallisuuteen, sosiaaliseen valtaistumiseen, osallisuuteen ja yhteiskunnan eheyteen. Näissä ilmenevien vajeiden oletetaan synnyttävän terveyden ja hyvinvoinnin eriarvoisuutta. Sosiaalisesti laadukkaassa yhteiskunnassa ihmisillä on riittävä suojus köyhyyttä ja muita materiaalisia riskejä vastaan sekä tarvittavat palvelut ja tukitoimet auttamaan ongelmien yli. Tällainen yhteiskunta myös

valtaistaa jäsenensä riittävillä tiedoilla ja taidoilla hallita elämänsä, terveyttään ja hyvinvointiaan sekä turvaa jäsenilleen mahdollisuuden osallistua kaikkiin yhteiskunnan avaintoimintoihin vahvistaen näin sosiaalista osallisuutta. Lisäksi tavoitteena on ehyt yhteiskunta, jossa voi luottaa toisiin ihmisiin ja julkiseen valtaan ja jossa vallitsee välittämisen kulttuuri ja ilmaisunvapaus. Yhteiskunnan sosiaalisen laadun osatekijät ovat vuorovaikutuksessa keskenään vaikuttaen toinen toisiinsa.

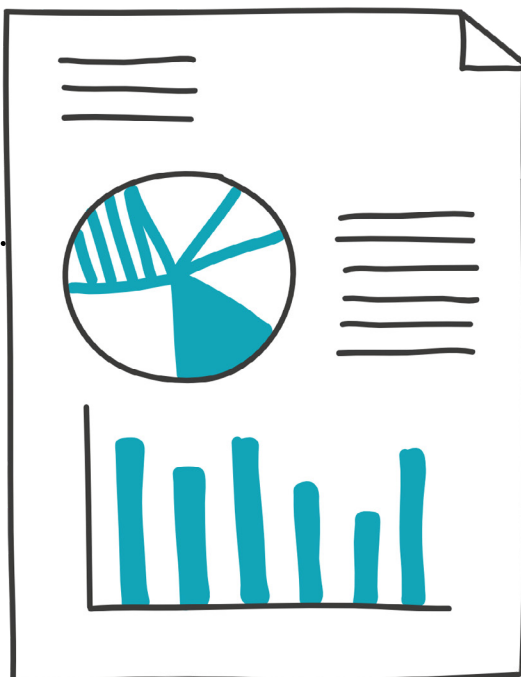
Sola-työkalun indikaattorit

Sola laskentatyökalussa 24 sosiaalista laatua kuvaavaa indikaattoria on jaettu neljään ulottuvuuteen: sosiaaliseen osallisuuteen, sosioekonomiseen turvallisuuteen, sosiaaliseen valtaistumiseen ja yhteiskunnan eheyteen. Jokaisella pääindikaattorilla on 20–50 osavaikutusta, joiden avulla on arvioitu eri ilmiöiden kustannuksia ja mahdollista säästöpotentiaalia. Osavaikutusten määrittelyssä on käytetty tutkimuksia ja selvityksiä, jotka tuovat tietoa pääindikaattoreiden vaikutuksista ja kustannuksista. Kokonaiskustannukset on jaoteltu työkalun etusivulla neljään ryhmään: 1) lapset, nuoret ja perheet, 2) työkäiset, 3) ikäihmiset ja vammaiset sekä 4) valtio/yhteiskunnalliset kustannukset. Kustannukset ovat keskiarvoja ja arvioitu varovaisuusperiaatetta noudattaen mieluummin ala- kuin yläkanttiin.

Sosiaalista osallisuutta kuvaavat mittarit

Osallisuus kaikissa yhteiskunnan taloudellisissa, poliittisissa ja muissa avaintoiminnoissa. Tunne siitä, että kuuluu yhteiskuntaan ja on osa yhteisöä ja että voi vaikuttaa siihen, miten yhteiskuntaa kehitetään.

- Työllisyys ja palkkatyö 20–64-v. (väestö työmarkkina-aseman mukaan, työllisyys %)
- Työttömät % työvoimasta 18–74-v. (työttömien osuus työvoimasta %)
- Yksinäisyyden kokemus 20–64-v. (itsensä yksinäiseksi tuntevien osuus %)
- Ohjattu viikoittainen liikuntaharrastus 8.–9. lk. (harrastaa liikuntaa ohjatusti vapaa-ajalla vähintään viikoittain %)
- Ei osallistu terveyttä edistävään toimintaan 20–64-v. (kaupungit, vapaa-ajan liikuntaa harrastamattomien osuus)
- Koulukiusaaminen 8.–9. lk. (koulukiusattuna vähintään kerran viikossa)
- Lapsen epäsosiaalinen käytös 9–12-v. (lapsen tavallisuudesta poikkeava epäsosiaalinen käytös %)



Sosioekonomista turvallisuutta kuvaavat mittarit

Suoja köyhyyttä ja muita materiaalisia riskejä vastaan sekä palvelut ja tukitoimet auttamaan ongelmien yli.

- Perheen koettu toimeentulo riittämätön 8.–9. lk. (perheen koettu taloudellinen tilanne kohtalainen tai sitä huonompi %)
- Ei ole päässyt koulupsykologille 8.–9. lk. (ei ole saanut tukea ja apua hyvinvointiin koulupsykologilta lukuvuoden aikana, vaikka olisi tarvinnut %)
- Huolta pitävien fyysinen väkivalta 8.–9. lk. (kokenut vanhempien tai muiden huolta pitävien aikuisten fyysistä väkivaltaa vuoden aikana %)
- Toimeentulotuen riittävyys 20–64-v. (Kelasta toimeentulotukea riittämättömästi saaneiden osuus % tarvinneista)
- Riittämättömät tulot 20–64-v. (rahanpuutteen vuoksi ruoasta, lääkkeistä tai lääkärikäynneistä tinkimään joutuneiden osuus %)
- Tyytymättömyys asumiskustannuksiin 20–64-v. (asuntonsa kustannuksiin vähintään melko tyytymättömien osuus %)
- Terveyspalveluiden riittävyys 20–64-v. (lääkärin vastaanottopalveluita riittämättömästi saaneiden osuus)
- Sosiaalipalveluiden riittävyys 20–64-v. (sosiaalityön palveluita riittämättömästi saaneiden osuus % tarvinneista)

Sosiaalista valtaistumista kuvaavat mittarit

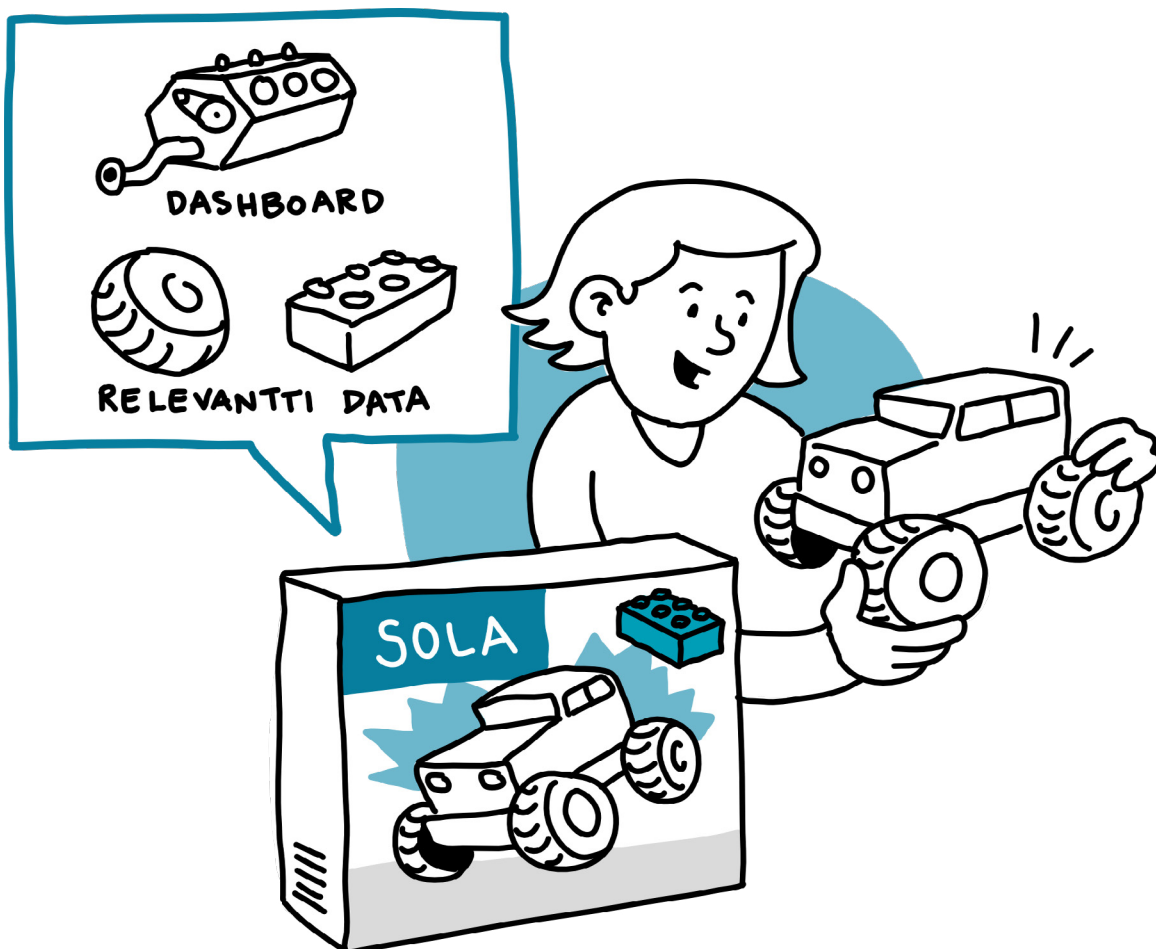
Tasa-arvoiset elämän mahdollisuudet, tiedot ja taidot ja mahdollisuus käyttää kapasiteettejaan maksimaalisesti itsensä ja yhteiskunnan hyväksi tavoilla, jotka tukevat hyvinvointia.

- Koulutustaso 20–64-v. (väestön koulutus rakenne, ei perusasteen jälkeistä tutkintoa %)
- Kyvykkyyksien käyttö 18–79-v. (erillisaineisto: pelastustoimen valtakunnallinen väestökysely suorituskykyhankkeessa)
- Psykkisesti merkittävästi kuormittuneet 20–64-v. (psykkisesti merkittävästi kuormittuneiden osuus %)
- Riittävä tieto palveluista 20–64-v. (niiden osuus, jotka ilmoittavat, etteivät ole saaneet riittävästi tietoa kuntansa palveluista %)

Yhteiskunnan eheyttä kuvaavat mittarit

Saa elää yhteiskunnassa ja yhteisöissä, joita luonnehtii luottamus julkiseen valtaan ja toisiin ihmisiin, toisista välittäminen, sekä mielipiteen ja ilmaisun vapaus.

- Apua riittämättömästi saavat +55-v. (apua riittämättömästi saavien osuus väestöstä %, 55 vuotta täyttäneet)
- Epäluottamus toisiin ihmisiin 18–79-v. (erillisaineisto: pelastustoimen valtakunnallinen väestökysely suorituskykyhankkeessa)
- Epäluottamus julkiseen valtaan 18–79-v. (erillisaineisto: pelastustoimen valtakunnallinen väestökysely suorituskykyhankkeessa)
- Vapaaehtoistyö 18–79-v. (erillisaineisto: pelastustoimen valtakunnallinen väestökysely suorituskykyhankkeessa)
- Yhteiskunnallinen aktiivisuus 18–79-v. (erillisaineisto: pelastustoimen valtakunnallinen väestökysely suorituskykyhankkeessa)



Kirjautuminen työkaluun

Kirjautuminen työkaluun Power BI -ympäristössä

Keski-Suomen hyvinvointialueen työntekijät pääsevät käyttämään Power BI -alustalla sijaitsevaa Sola-työkalua Microsoft E5 -lisenssin ansiosta.

[SOLA – Power BI.](#)

Keski-Suomen hyvinvointialueen ulkopuoliset työntekijät tulee luvittaa alustalle erikseen. Ulkopuolisella käyttäjällä tulee olla itse hankittu Power BI:n lisenssi oman organisaationsa puolesta tai vähintään Power BI:n kokeiluversio, jotta pääsee tarkastelemaan Sola-työkalua. Luvitusten osalta voit olla yhteyksissä



Kirjautuminen työkaluun Keski-Suomen hyvinvointialueen verkkosivujen kautta



Tavoitteenamme on mahdollistaa helppo pääsy työkaluun suoraan hyvinvointialueemme verkkosivujen kautta. Tämä vaatii hieman lisätyötä. Muutostyön jälkeen työkalua pääsee käyttämään verkkosivuillamme hyvaks.fi/sola-laskentatyokalu.

Työkalun päivitetty Excel-pohjainen laskentamatriisi (SOLA 3.0) päivittyy myös verkkokurssille kesällä 2025 [UEF MOOC – Yhteiskunnallisen vaikuttavuuden arviointi - Vaikuttavuuden talo](#)

Yleiset käyttöohjeet

Voit valita haluamasi tarkasteltavan kunnan tai alueen vierittämällä alasvetovalikkoon tai kirjoittamalla kenttään tekstiä, ja haluttu alue nousee näin valittavaksesi.

Budjettilukuja syötettäessä ei voi käyttää tuhaterottimia, eli syötä luku aina ilman välilyöntejä.

Jos valitsemallesi indikaattorille ei löydy yleisyystietoa kyseiselle vuosi-kunta/alue -yhdistelmälle, kokeile vaihtaa vuosi tai kunta/alue-valintaasi. Vaihtoehtoisesti voit valita "kansallinen keskiarvo" tarkastellaksesi lukuja kansallisen keskiarvon mukaan. Tällainen tilanne voi tulla eteen, jos tarkastelet esimerkiksi pienten kuntien lukuja tai mittaria, jossa kerätään aineistoa harvakseltaan.

Käytetyn indikaattorin mukaan mittaridataa saadaan eri vuosilta. Vanhin käytettävissä oleva data on vuodelta 2010 ja uusimman vuodelta 2023. Indikaattorit päivittyvät tehtyjen integraatioiden avulla automaattisesti uusimpaan aineistoon. Joukossa on mukana vielä myös mittareita, joita ei enää päivitetä. Ne ovat mukana siihen saakka, kunnes saadaan korvaavia mittareita tilalle.

Työkalussa ei toistaiseksi ole mahdollisuutta tallentaa kuvioita ja tietoja eri formaateissa tiedon siirtämiseksi. Kätevin tapa on hyödyntää kuvakaappausta esimerkiksi tiedon viemiseksi diaesitykseen. Kustannukset ovat keskiarvoja ja arvioitu varovaisuusperiaatetta noudattaen mieluummin ala- kuin yläkanttiin.



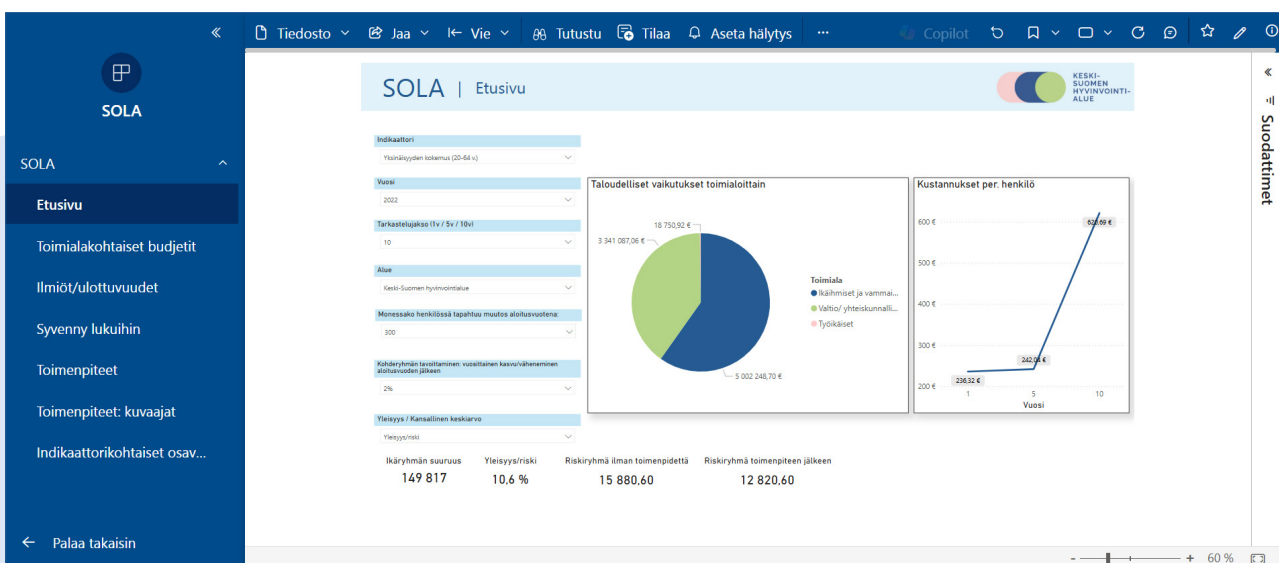
Etusivu-välilehti

Etusivulla voit valita tarkasteltavan indikaattorin, ajankohdan ja alueen tai kunnan. Lisäksi voit määrittellä, montako henkilöä suunnitellulla toiminnalla aiotaan tavoittaa ja minkä suuruista (+/-) muutosta kohderyhmässä prosentuaalisesti tavoitellaan. Voit siis kokeilla, mitä kustannuksille erilaisissa skenaarioissa tapahtuu.

Viimeisessä valikossa voit määrittellä valitun mittarin kohderyhmän osuuden valitsemalla joko kansallisen keskiarvon (jos kuntasi alueelta ei ole käytettävissä tietoa) tai oman kuntasi tai hyvinvointialueesi kohderyhmän osuuden. Etusivulla tehdyt valinnat vaikuttavat myös muihin alasivujen kokonaisuuksiin.

Etusivun piirakkakuviassa näet tarkasteltavaan mittariin/ilmiöön liittyvät taloudelliset vaikutukset kokonaiskustannuksena ja jaoteltuna kolmeen eri luokkaan (ks. kuva). Viivakuvaajassa näet yhteen henkilöön kohdistuvat kustannukset. Laskuri auttaa arvioimaan, mitä kustannusvaikutuksia seuraa sosiaalisen laadun asteen ja osa-alueiden kohenemisesta tai heikkenemisestä. Jos haluat tarkastella kustannusten takana olevia vaikutusketjuja, siirry kohtaan indikaattorikohtaiset osavaikutukset.

Etusivun alaosaan näet valitun indikaattorin ikäryhmän suuruuden, osuuden (esim. yksinäiseksi itsensä kokevat) ja riskiryhmän osuuden muutettuna henkilömääräksi.



Toimialakohtaiset budjetit -välilehti

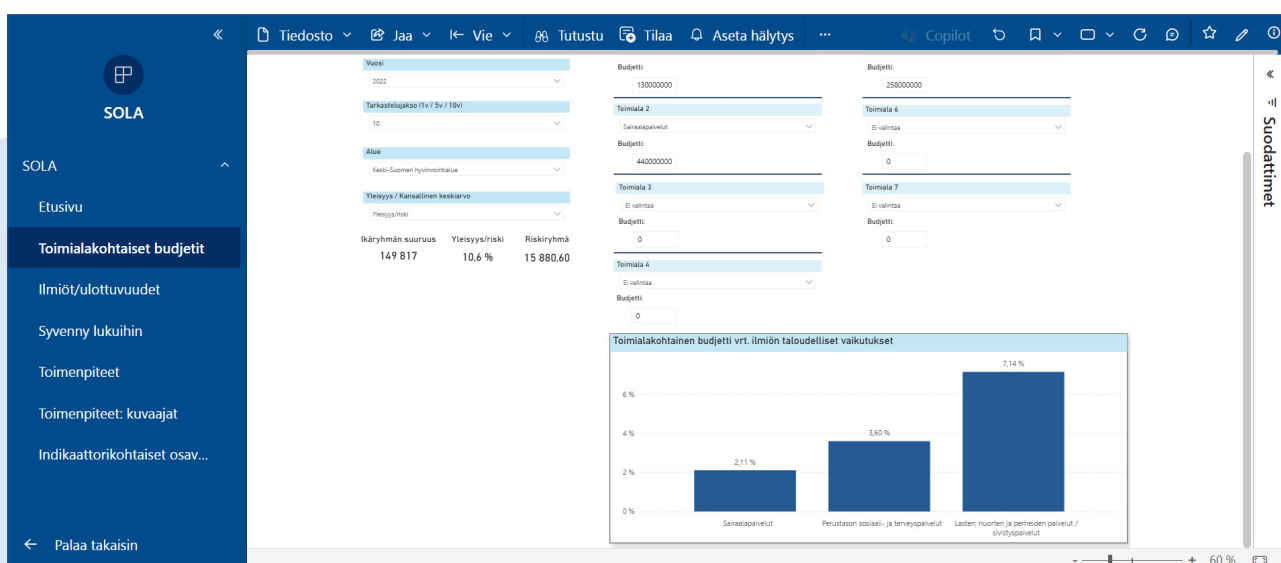
Toimialakohtaiset budjetit -osioon voit syöttää eri toimialojen budjettitietoja ja käyttää kuvaajaa esimerkiksi esittäessäsi kustannusten arvioitua jakautumista eri toimialojen palveluihin ja mahdollisten yhteistyökumppaneiden toimintaan. Syötä tänne siis toimialasi tai järjestösi kokonaisbudjetit tuhansina euroina. Syötä vain haluamasi budjetit ja jätä muut toimialat "ei valintaa" -tilaan.

Etusivulta aiemmin näit, millaisia kokonaiskustannuksia tietyllä indikaattorille arvioitiin muodostuvan eri

ajanjaksoina (1, 5 tai 10 vuotta).

Tässä osiossa puolestaan näet, millainen prosentiosuus näistä etusivulla kuvatuista kokonaiskustannuksista kohdentuu valitun mittarin kuvaaman riskiryhmän palveluihin eri toimialojen budjeteissa.

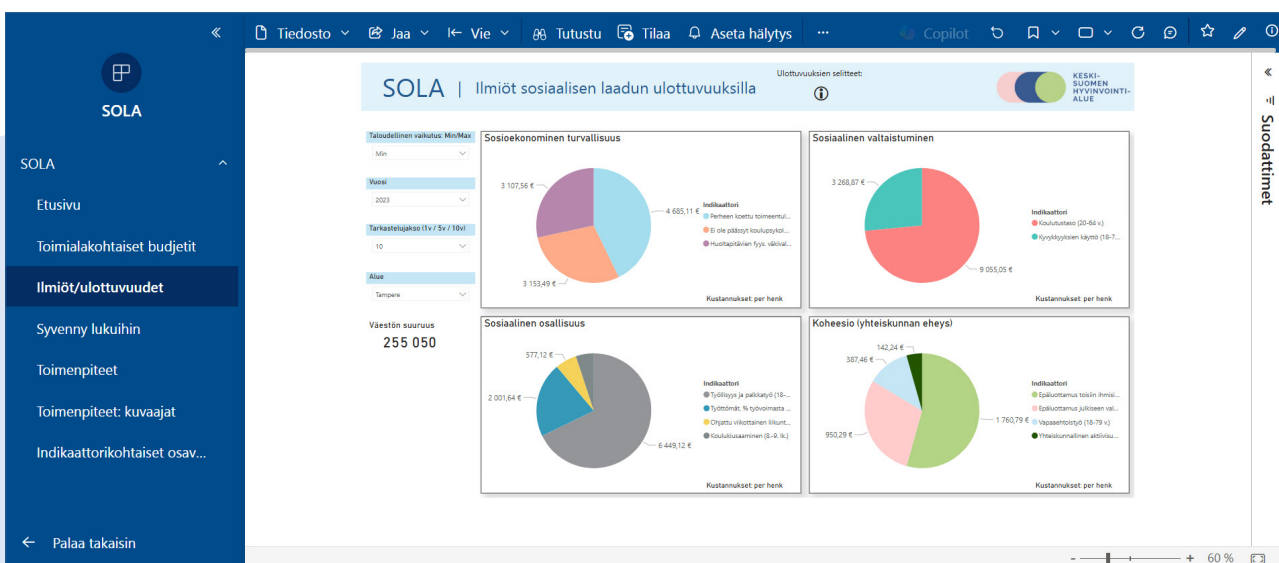
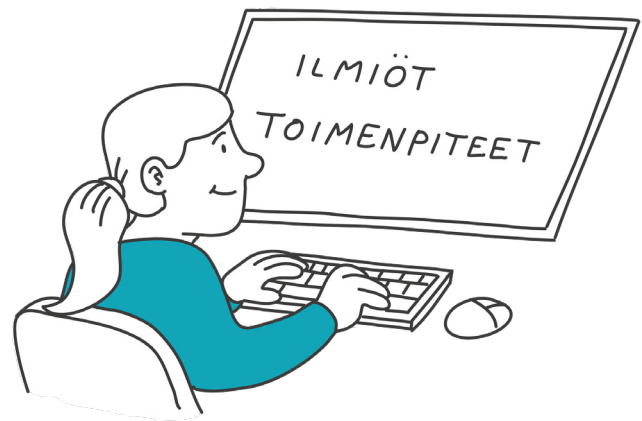
Kustannukset skaalautuvat kuvassa pienimmästä suurimpaan. Alla on esimerkki tällaisesta tarkastelusta Keski-Suomen hyvinvointialueella yhden vuoden tarkastelujaksolla.



Ilmiöt / ulottuvuudet- välilehti

Tässä näkyvässä voit tarkastella sosiaalisen laadun ulottuvuuksien minimi- tai maksimikustannuksia työkaluun valittujen indikaattoreiden kuvaamina. Kustannukset esitetään tässä henkilöä kohden. Voit valita tarkastelujaksoksi 1–10 vuotta.

Alla olevassa kuvassa on valittu jaksoksi 10 vuotta (kustannukset henkilöä kohden 10 vuoden aikana). Piirakkakuvioista voi myös yhdellä silmäyksellä nähdä mittasuhteita, miltä osa-alueilta kustannukset valitulla alueella (esim. Tampere) muodostuivat vuonna 2023 henkilöä kohden kymmenen vuoden aikana. Eri alueilla on saatavilla eri vuosina tietoa eri tavoin ja siksi piirakkakaaviossa on näkyvissä enemmän tai vähemmän tarkasteltavaa tietoa.



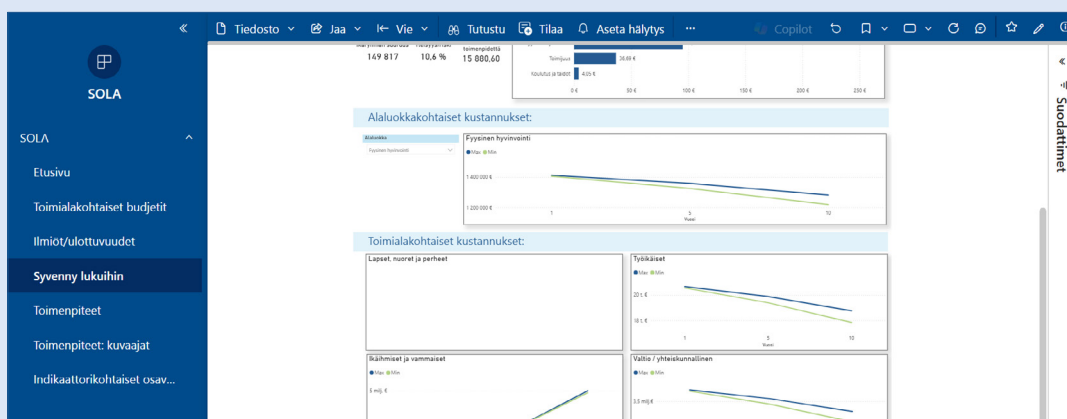
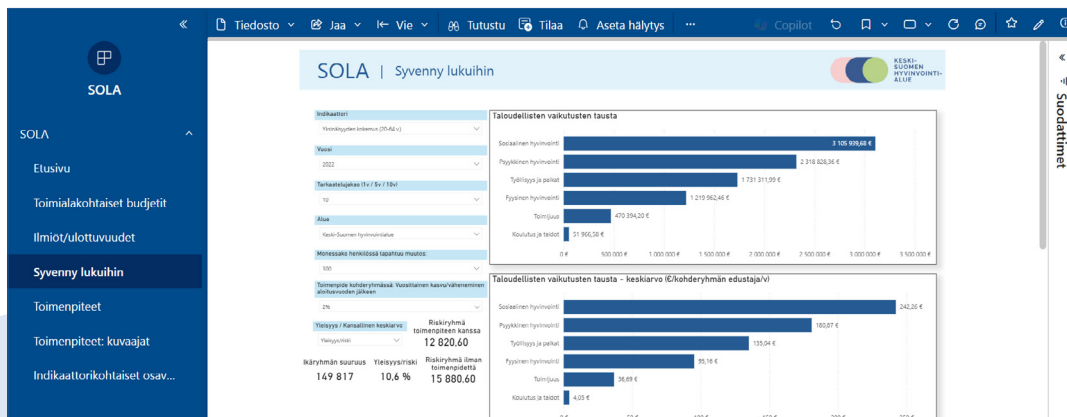
Syvenny lukuihin -välilehti

Tällä välilehdellä näet valitsemasi indikaattorin kustannusten kohdentumisen erilaisiin taustatekijöihin. Mittarista, valitusta vuodesta tai alueesta riippuen taustatekijöitä kuvaavat kokonaisuudet voivat olla fyysinen, psyykinen tai sosiaalinen hyvinvointi, työllisyys/palkat, koulutus/taidot ja muu yhteiskunnallinen kustannus. Taloudelliset vaikutukset näkyvät kokonaiskustannuksena ja kohderyhmän edustajaa kohden määriteltynä.

Tällä välilehdellä voit tarkastella myös alaluokkien

(taustatekijöihin luokiteltujen) kustannusten minimi- ja maksimivaikutuksia yhden, viiden ja kymmenen vuoden ajalla.

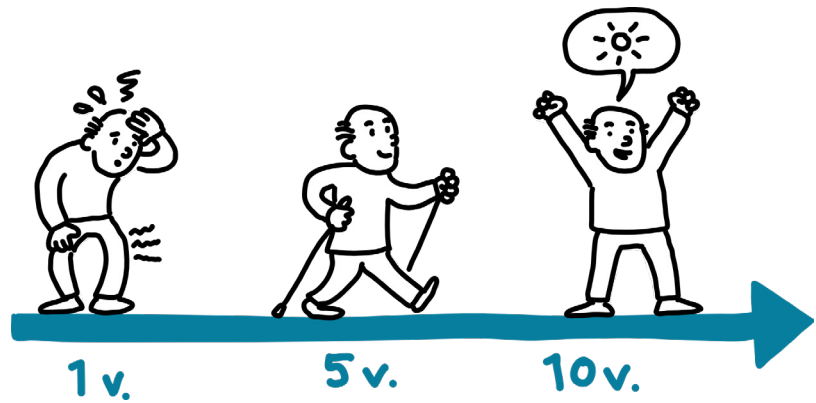
Syvenny lukuihin -osion lopussa toimialakohtaiset kustannukset on ryhmitelty neljään luokkaan: 1) lapset, nuoret ja perheet, 2) työkäiset, 3) ikäihmiset ja vammaiset sekä 4) valtio/yhteiskunnalliset kustannukset. Myös tässä osiossa tarkastelun kohteena ovat minimi- ja maksivaikutukset yhden, viiden ja kymmenen vuoden ajalla.



Toimenpiteet- välilehti

Tällä välilehdellä pääset tarkastelemaan valitun indikaattorin suurimmiksi ennakoituja säästöjä/tuottoja sekä kustannuksia yhden, viiden tai kymmenen vuoden jaksolla. Laatikoihin on nostettu viisi eniten säästöä tai kustannusta aiheuttavaa seurausta valitun mittarin kuvaamaan tilanteeseen.

Mikäli haluat tutustua tarkemmin seurausten päättelyketjuihin, voit klikata haluamaasi seurausta top 5 -laatikossa ja sen alapuolelle tulee näkyviin kyseessä oleva päättelyketju ja siihen liitetyt taloudelliset arviot. Tässä näkymässä voit myös kokeilla vaihtoehtoisia tilanteita muuttelemalla alasvetovalikoiden muuttujia esimerkiksi riskiryhmään kuuluvan kohderyhmän arvioitua osuutta.



Screenshot of the SOLA tool interface showing the 'Toimenpiteiden tavoitteet: kustannukset ja säästöt/tuotot' (Measures: costs and savings/productions) section.

Yleisyys / Kansallinen keskiarvo

Top 5 säästöä/tuottoa aiheuttavat vaikutukset (tarkasteluvuosi)

Indikaattori	Seurava ja muutostyylit	Arvo	Muutos €	Yksilönä	Muutos henk.
Yksilönä	Lähtökäytön vähentäminen kesä- ja syyskauden välillä	2 177 756,91 €	41 593,81 €	-1 701,37	36,27
Yksilönä	Yksilönä	479 394,20 €	8 861,20 €	367,50	6,54
Yksilönä	Yksilönä	272 203,12 €	4 011,13 €	-136,11	2,42
Yksilönä	Yksilönä	138 648,26 €	2 638,08 €	-714,89	13,06
Yhteensä		3 068 002,50 €	56 073,22 €	-2 619,86	52,31

Top 5 kustannuksia aiheuttavat vaikutukset (tarkasteluvuosi)

Indikaattori	Seurava ja muutostyylit	Arvo	Muutos €	Yksilönä	Muutos henk.
Yksilönä	Muutosten seurauksena	4 898 936,60 €	92 542,42 €	272,22	484
Yksilönä	Yksilönä	1 731 311,88 €	32 706,17 €	2 197,75	38,75
Yksilönä	Yksilönä	1 448 035,42 €	27 316,85 €	1 538,71	26,10
Yksilönä	Yksilönä	490 876,47 €	18 718,62 €	702,21	13,55
Yksilönä	Yksilönä	676 656,60 €	15 427,44 €	1 633,31	29,05
Yhteensä		8 846 417,97 €	186 711,60 €	5 975,20	104,22

Klikkaa yllä olevista taulukoista haluamaasi seurausta tarkastellaksesi sen lähtökäytön ja päättelyketjun

Lähtökäytön ja päättelyketju

Selitys: 1) Alueen sisäisiä palveluita ja palveluita koskevat kustannukset ja tulot eivät sisälly tähän laskelmaan. 2) Yksilönä tarkoittaa yksittäistä henkilöä. 3) Yksilönä tarkoittaa yksittäistä henkilöä. 4) Yksilönä tarkoittaa yksittäistä henkilöä. 5) Yksilönä tarkoittaa yksittäistä henkilöä. 6) Yksilönä tarkoittaa yksittäistä henkilöä. 7) Yksilönä tarkoittaa yksittäistä henkilöä. 8) Yksilönä tarkoittaa yksittäistä henkilöä. 9) Yksilönä tarkoittaa yksittäistä henkilöä. 10) Yksilönä tarkoittaa yksittäistä henkilöä. 11) Yksilönä tarkoittaa yksittäistä henkilöä. 12) Yksilönä tarkoittaa yksittäistä henkilöä. 13) Yksilönä tarkoittaa yksittäistä henkilöä. 14) Yksilönä tarkoittaa yksittäistä henkilöä. 15) Yksilönä tarkoittaa yksittäistä henkilöä. 16) Yksilönä tarkoittaa yksittäistä henkilöä. 17) Yksilönä tarkoittaa yksittäistä henkilöä. 18) Yksilönä tarkoittaa yksittäistä henkilöä. 19) Yksilönä tarkoittaa yksittäistä henkilöä. 20) Yksilönä tarkoittaa yksittäistä henkilöä. 21) Yksilönä tarkoittaa yksittäistä henkilöä. 22) Yksilönä tarkoittaa yksittäistä henkilöä. 23) Yksilönä tarkoittaa yksittäistä henkilöä. 24) Yksilönä tarkoittaa yksittäistä henkilöä. 25) Yksilönä tarkoittaa yksittäistä henkilöä. 26) Yksilönä tarkoittaa yksittäistä henkilöä. 27) Yksilönä tarkoittaa yksittäistä henkilöä. 28) Yksilönä tarkoittaa yksittäistä henkilöä. 29) Yksilönä tarkoittaa yksittäistä henkilöä. 30) Yksilönä tarkoittaa yksittäistä henkilöä. 31) Yksilönä tarkoittaa yksittäistä henkilöä. 32) Yksilönä tarkoittaa yksittäistä henkilöä. 33) Yksilönä tarkoittaa yksittäistä henkilöä. 34) Yksilönä tarkoittaa yksittäistä henkilöä. 35) Yksilönä tarkoittaa yksittäistä henkilöä. 36) Yksilönä tarkoittaa yksittäistä henkilöä. 37) Yksilönä tarkoittaa yksittäistä henkilöä. 38) Yksilönä tarkoittaa yksittäistä henkilöä. 39) Yksilönä tarkoittaa yksittäistä henkilöä. 40) Yksilönä tarkoittaa yksittäistä henkilöä. 41) Yksilönä tarkoittaa yksittäistä henkilöä. 42) Yksilönä tarkoittaa yksittäistä henkilöä. 43) Yksilönä tarkoittaa yksittäistä henkilöä. 44) Yksilönä tarkoittaa yksittäistä henkilöä. 45) Yksilönä tarkoittaa yksittäistä henkilöä. 46) Yksilönä tarkoittaa yksittäistä henkilöä. 47) Yksilönä tarkoittaa yksittäistä henkilöä. 48) Yksilönä tarkoittaa yksittäistä henkilöä. 49) Yksilönä tarkoittaa yksittäistä henkilöä. 50) Yksilönä tarkoittaa yksittäistä henkilöä. 51) Yksilönä tarkoittaa yksittäistä henkilöä. 52) Yksilönä tarkoittaa yksittäistä henkilöä. 53) Yksilönä tarkoittaa yksittäistä henkilöä. 54) Yksilönä tarkoittaa yksittäistä henkilöä. 55) Yksilönä tarkoittaa yksittäistä henkilöä. 56) Yksilönä tarkoittaa yksittäistä henkilöä. 57) Yksilönä tarkoittaa yksittäistä henkilöä. 58) Yksilönä tarkoittaa yksittäistä henkilöä. 59) Yksilönä tarkoittaa yksittäistä henkilöä. 60) Yksilönä tarkoittaa yksittäistä henkilöä. 61) Yksilönä tarkoittaa yksittäistä henkilöä. 62) Yksilönä tarkoittaa yksittäistä henkilöä. 63) Yksilönä tarkoittaa yksittäistä henkilöä. 64) Yksilönä tarkoittaa yksittäistä henkilöä. 65) Yksilönä tarkoittaa yksittäistä henkilöä. 66) Yksilönä tarkoittaa yksittäistä henkilöä. 67) Yksilönä tarkoittaa yksittäistä henkilöä. 68) Yksilönä tarkoittaa yksittäistä henkilöä. 69) Yksilönä tarkoittaa yksittäistä henkilöä. 70) Yksilönä tarkoittaa yksittäistä henkilöä. 71) Yksilönä tarkoittaa yksittäistä henkilöä. 72) Yksilönä tarkoittaa yksittäistä henkilöä. 73) Yksilönä tarkoittaa yksittäistä henkilöä. 74) Yksilönä tarkoittaa yksittäistä henkilöä. 75) Yksilönä tarkoittaa yksittäistä henkilöä. 76) Yksilönä tarkoittaa yksittäistä henkilöä. 77) Yksilönä tarkoittaa yksittäistä henkilöä. 78) Yksilönä tarkoittaa yksittäistä henkilöä. 79) Yksilönä tarkoittaa yksittäistä henkilöä. 80) Yksilönä tarkoittaa yksittäistä henkilöä. 81) Yksilönä tarkoittaa yksittäistä henkilöä. 82) Yksilönä tarkoittaa yksittäistä henkilöä. 83) Yksilönä tarkoittaa yksittäistä henkilöä. 84) Yksilönä tarkoittaa yksittäistä henkilöä. 85) Yksilönä tarkoittaa yksittäistä henkilöä. 86) Yksilönä tarkoittaa yksittäistä henkilöä. 87) Yksilönä tarkoittaa yksittäistä henkilöä. 88) Yksilönä tarkoittaa yksittäistä henkilöä. 89) Yksilönä tarkoittaa yksittäistä henkilöä. 90) Yksilönä tarkoittaa yksittäistä henkilöä. 91) Yksilönä tarkoittaa yksittäistä henkilöä. 92) Yksilönä tarkoittaa yksittäistä henkilöä. 93) Yksilönä tarkoittaa yksittäistä henkilöä. 94) Yksilönä tarkoittaa yksittäistä henkilöä. 95) Yksilönä tarkoittaa yksittäistä henkilöä. 96) Yksilönä tarkoittaa yksittäistä henkilöä. 97) Yksilönä tarkoittaa yksittäistä henkilöä. 98) Yksilönä tarkoittaa yksittäistä henkilöä. 99) Yksilönä tarkoittaa yksittäistä henkilöä. 100) Yksilönä tarkoittaa yksittäistä henkilöä.

Toimenpiteet: kuvaajat -välilehti

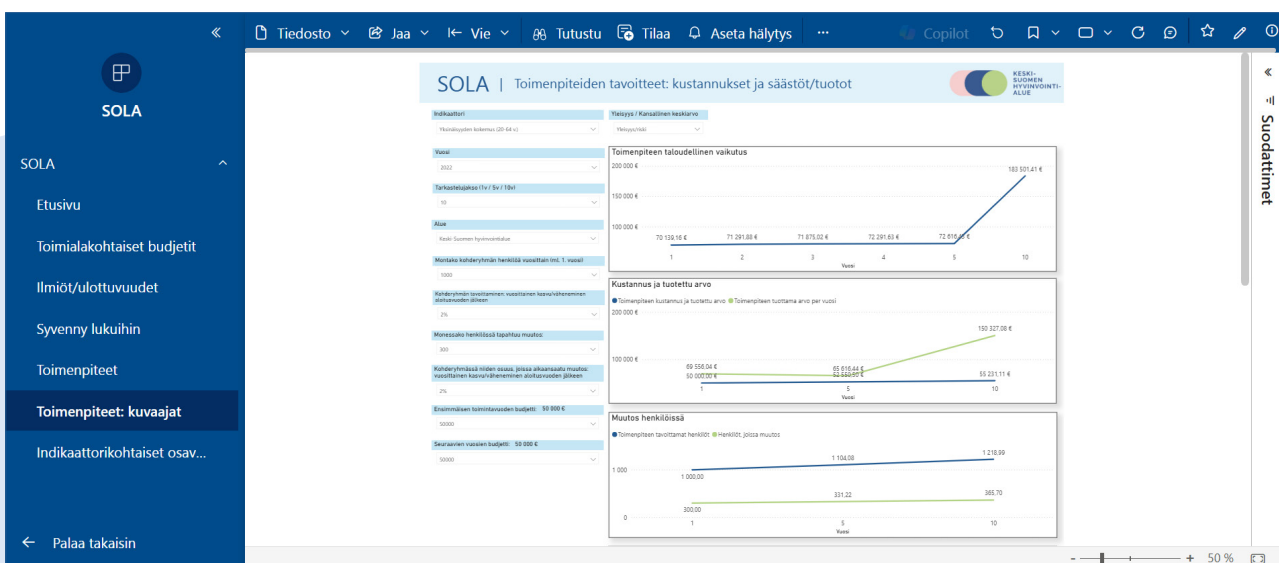
Kuvaajat-välilehdellä tarkastellaan kustannuksia ja säästöjä/tuottoja eri näkökulmista suhteessa ennakoitavaan muutokseen kohderyhmässä. Luvut muuttuvat sen perusteella, mitä syötät tavoitettujen ihmisten ja muutoksen suuruudeksi. Huomioithan, että etusivulla kuvattu ilmiön laskennallinen arvo/hlö määrittää tätä laskentaa oleellisesti.

Toimenpiteen taloudellinen vaikutus -kuvaaja antaa yleiskuvan niistä taloudellisista vaikutuksista, joita toiminnalla on 1–10 vuoden aikana. Kuvaajassa ei ole huomioitu toimenpiteen kustannuksia.

Kyseisessä esimerkissä taloudellisten vaikutusten arvioidaan kohoavan selvästi 5–10 vuoden välisenä aikana. Tämä liittyy siihen, että osa vaikutusketjuista "aktivoituu" vasta 5 vuoden jälkeen.

Toimenpiteen kustannus vs. muutos -kuvaajan tehtävänä on hahmottaa toimenpiteen kustannusta (sininen viiva) ja toimenpiteen tuottamaa arvoa (säästöä) kohdejoukossa, jossa tapahtuu tavoiteltua muutosta (vihreä viiva). Mukaan on laskettu myös kasautuvat vaikutukset ja kustannusten nousu (1 %/vuosi).

Muutos henkilöissä kertoo niiden henkilöiden lukumäärän, jotka tavoitetaan ja joiden osalta tapahtuu toimenpiteellä tavoiteltu muutos. Luvut perustuvat syöttämiisi arvioihin (%) aloitusvuoden jälkeisestä kasvusta/vähenemästä tavoitetuissa henkilöissä ja henkilöissä, joissa tapahtuu muutos.



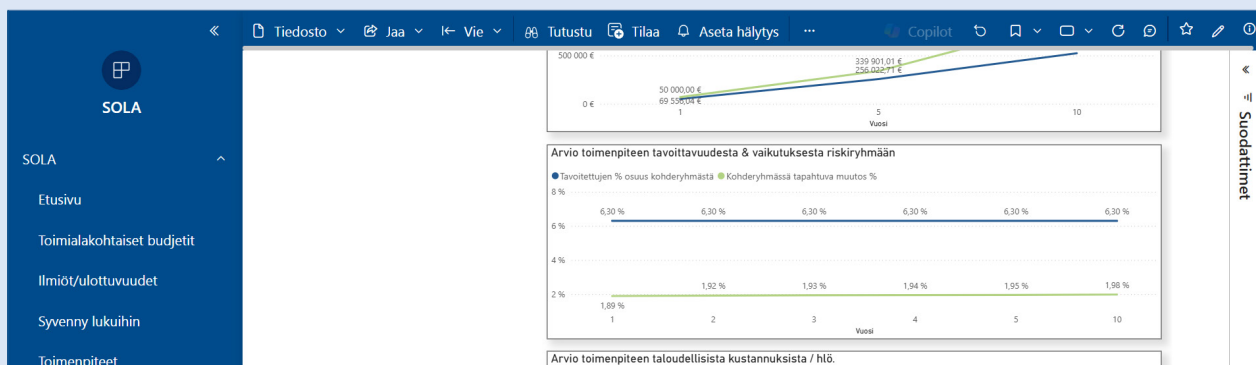
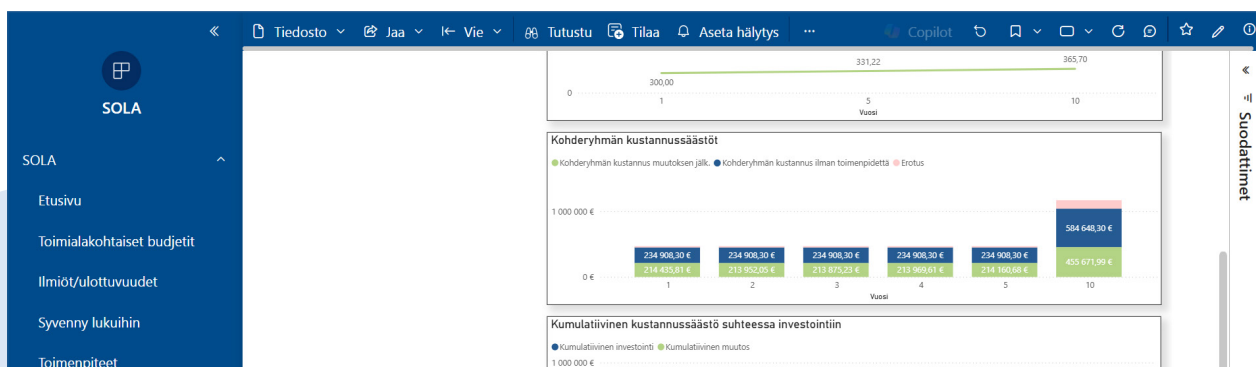
Toimenpiteet: kuvaajat -välilehti

Kohderyhmän kustannussäästöt -kuvaaja hahmottaa niitä kustannuksia, joita kohderyhmän elämäntilanne aiheuttaa valitulla alueella ennen toimenpidettä ja sen jälkeen sekä näiden kustannusten välisen erotuksen.

Kumulatiivinen tulos -kaaviossa vihreä viiva havainnollistaa sitä kasautuvaa arvoa, jota toimenpiteellä voidaan nähdä olevan. Siinä vuosittainen muutoksen arvo kerrotaan vuosiluvuilla. Kuvaajassa on esitetty pelkkä taloudellinen arvon nousu. Sininen viiva havainnollistaa niitä kasautuvia kustannuksia, joita toimenpiteellä (asettamallasi budjetilla) on 1–5 ja 10 vuoden aikana (sis. 1 % hinnan nousu / vuosi).

Arvio toimenpiteen tavoitavuudesta & vaikutuksesta riskiryhmään -osiossa sininen viiva kuvaa tavoitettujen prosenttiosuutta, eli kuinka ison joukon toimenpide tavoittaa alkuperäisen riskiryhmän edustajista valitsemallasi alueella. Kuvion vihreä viiva puolestaan kuvaa sitä osuutta kohderyhmän henkilöistä, joissa on tapahtunut muutosta suhteessa alkuperäiseen riskiryhmään valitsemallasi alueella.

Arvio toimenpiteen taloudellisista vaikutuksista/hlö tarkastelee tehtyä investointia ja ilmiön vuosikustannusten summaa jaettuna niiden henkilöiden määrällä, joissa on tapahtunut muutos (vihreä viiva) ja jotka on tavoitettu (sininen viiva). Investointi siis jakautuu ensimmäisessä tilanteessa pienemmällä joukolla.



Kehitystyö

Sola-työkalun digitointi on tehty käyttäen tammikuun 2025 Excel-pohjaista laskentamatriisia (SOLA 3.0), jota edelsi useampia versioita vuodesta 2020 alkaen, jolloin kuvattiin matriisin ensimmäiset yhdeksän indikaattoria vaikutusketjuineen. Tehdyistä päivityksistä huolimatta muun muassa kustannustiedot vanhenevat ja kansallisen datan keräämisessä tapahtuu muutoksia. Lisäksi koko toimintakenttä on ollut murroksessa. Hyvinvointialueet aloittivat vuonna 2023. Kuntien tehtäväkenttä muuttui ja muuttuu edelleen TE-palveluiden siirryttyä 2025 kuntien vastuulle.

Sola-työkalun digitointi ajoittui hankkeen viime metreille ja jatkui hankkeen jo päätyttyä, eikä digitaalista työkalua ole vielä päästy juurikaan testaamaan ja siksi sen käytettävyydestä ja toimintavarmuudesta tarvittaisiin lisätietoa ja -kokemusta. Pieniä korjattavia asioita ovat esimerkiksi se, että digitaalinen käyttöympäristö ei anna käyttäjälle mahdollisuutta muokata niin sanottua "koneistoa" uusilla osavaikutuksilla. Käyttäjä joutuu tyytymään työkalussa valmiina oleviin vaikutusketjuihin ja kustannusten keskiarvoihin. Työkalulla tehtyjä kuvaajia ei ole mahdollista lopuksi tallentaa tai viedä eri käyttöympäristöihin.

Työkalu antaa tietoa kustannusten kohdentumisesta tiettyihin kokonaisuuksiin: 1) lapset, nuoret ja perheet, 2) työikäiset, 3) ikäihmiset ja vammaiset sekä 4) valtio / yhteiskunnalliset kustannukset. Lisäksi voidaan arvioida taloudellisia vaikutuksia elämän eri ulottuvuuksille, kuten fyysiseen, psyykkiseen ja sosiaaliseen hyvinvointiin, toimijuuteen (osallisuus), koulutukseen, työllisyyteen ja palkkatuloihin. Yhteiskunnallisia kokonaisvaikutuksia ei ole kuitenkaan jaoteltu niin, että ne voitaisiin arvioida organisaatiokohtaisesti esimerkiksi kunnille, järjestöille, hyvinvointialueille ja valtiolle erikseen kohdentuvina kustannus- tai säästöerinä. Tällainen jaottelu tekisi näkyväksi eri toimijoiden tekemän työn vaikutusketjuja eri organisaatiotasolle. Investointi toisaalla voi näkyä säästönä toisaalla

ja vastaavasti säästö tietyssä kohtaa voikin koitua kustannukseksi toisen toimijan taloudessa. Viime kädessä on kuitenkin kyse yhteisistä asukkaista, asiakkaita ja potilaista sekä toiminnan taloudellisesta kestävyyydestä.

Ilmiöt/ulottuvuudet -osiossa kuvataan valitun mittarin osalta yhteen henkilöön kohdistuvien kustannusten jakautuminen eri sosiaalisen laadun ulottuvuuksille. Mielenkiintoista olisi arvioida, kuinka paljon tietyltä sosiaalisen laadun ulottuvuudelta kertyy kokonaiskustannuksia tietyn alueen väestöön. Saadakseen tällaisen tiedon mittarikohtaiset kustannukset on erikseen suhteutettava kyseessä olevaan väestöpohjaan ja laskettava yhteen. Väestötason (hva tai kunta) näkymä antaisi yhdellä silmäyksellä tilannekuvan, millä ulottuvuuksilla on kyseisellä alueella eniten haasteita ja millä alueella ollaan jo hyvällä tasolla. Toteutustapana voisi olla piirakkakuviot, jossa kokonaiskustannukset jakautuvat neljälle Sola-ulottuvuudelle selkeästi hahmottuvina osuuksina. Kokonaisuuden täydentäisi tieto kansallisista keskiarvoista, joihin omaa aluetta voisi verrata. Ilmiöt ja ulottuvuudet -osion piirakkakuvioiden kustannusten mittasuhteet erillisissä kuvioissa eivät tällä hetkellä tue yhteiskunnan sosiaalisen laadun kokonaisuuden hahmotusta.

Sola-työkaluun on onnistuttu luomaan integraatioita tietolähteisiin, jotka päivittyvät automaattisesti. Kuitenkin osa tässä työkalussa käytetyistä mittareista on sellaisia, joita ei enää päivitetä. Jatkossa näiden poistuvien mittareiden tilalle olisi etsittävä uusia ratkaisuja siten, että sosiaalisen laadun viitekehys säilytetään. Kehitystyötä onkin tarkoitus jatkaa yhdessä tiedeyhteisöjen kanssa. Keski-Suomen hyvinvointialueen hyvinvointi ja kumppanuudet -yksikkö kokoaa verkoston, jonka kanssa on mahdollista arvioida Sola-työkalun jatkokehitystarpeita ja eri jatkorahoitusvaihtoehtoja.

Lisätiedot

Sosiaalisen laadun työkalua on pilotoitu hankkeen aikana erilaisiin ilmiöihin, joihin voit tutustua lähemmin Keski-Suomen hyvinvointialueen sivuilla: [Sola-hanke](#) | Keski-Suomen hyvinvointialue

Tutustu ilmaisella verkkokurssilla sosiaalisen laadun keskeisiin prosesseihin ja laskentatyökaluun (sisältää muokkautuvan Excel-pohjaisen laskentamatriisin) [UEF MOOC – Yhteiskunnallisen vaikuttavuuden arviointi - Vaikuttavuuden talo](#)

Mahdolliset jatkohankeyhteistyö- tiedustelut:

Hyvinvointi ja kumppanuudet yksikkö:

palvelujohtaja Nina Peränen, p. 050 594 6783, [nina.peranen\(at\)hyvaks.fi](mailto:nina.peranen(at)hyvaks.fi)

Sote toimiala yhteiset:

asiakaspalvelupäällikkö Raija Harju-Kivinen, p. 040 064 7666 [raija.harju-kivinen\(at\)hyvaks.fi](mailto:raija.harju-kivinen(at)hyvaks.fi)

Kiitokset kehitystyöhön työpanostaan antaneille:

Andra Aldea-Löppönen, projektihallinnointi 2022–2024, Hyvaks

Raija Harju-Kivinen, kehitystyö, innovointi, ohjaus ja Sola-käyttöopas 2020–2024, Hyvaks

Tomi Mäki-Opas, sosiaalisen laadun viitekehys ja koulutus 2020–2024, Itä-Suomen yliopisto

Susanna Mutanen, hallinnointi ja ohjaus 2020–2024, Hyvaks

Sanni Naukkarinen, vaikuttavuusketjut 2020–2021, Sosped

Nina Peränen, hallinnointi ja ohjaus 2020–2024, Hyvaks

Aija Siiriäinen, vaikuttavuusketjut 2020–2021, Sosped

Miikka Vuorinen, laskentamallin kehitystyö ja vaikuttavuusketjut 2021–2024, Sosped

Sola-laskentatyökalun kehittämiseen on saatu rahoitus Sosiaali- ja terveysministeriön Terveyden edistämisen määrärahoista.



KESKI-
SUOMEN
HYVINVOINTI-
ALUE